

Société Linnéenne de Lyon

**Session botanique
dans le massif du Mercantour
6-10 juillet 2010**



Viola argenteria Moraldo & Forneris..

Organisation et direction : Danièle et Olivier Gonnet

Ouvrage collectif

Session botanique dans le massif du Mercantour : 6-10 juillet 2010

Organisation et direction : Danièle et Olivier Gonnet.

Les différentes sorties se déroulent dans le subalpin entre 1700m et 2300m. Le groupe de tête atteint l'étage alpin vers 2300m à 2400m.

L'étage subalpin est celui des pelouses et pâturages avec souvent des landes à rhododendrons, genévriers nains, callunes. On rencontre des lacs, des milieux humides, des combes à neige et des rochers abritant androsaces et saxifrages. Quant aux éboulis, ils sont aussi colonisés.

L'étage alpin sans arbres est sous la neige très longtemps. Les petits ligneux sont surtout des saules nains. Les plantes présentent souvent des feuilles épaisses en rosettes. Les lichens sont également très présents sur les rochers.

Pendant les quatre premiers jours nous sommes essentiellement sur roches « granitiques »

Jour 1 mardi 6 juillet : Depuis la Madone de Fenestre (Alt. 1900m), montée en suivant le GR 52 vers le Pas du Mt Colomb, arrêt à un petit lac vers 2390m. La fin de la montée pour arriver au col étant encore enneigée, nous n'avons pas dépassé 2400m.

Jour 2 mercredi 7 juillet : Depuis la Vacherie du Boréon (Alt. 1700m.), montée au refuge de Cougourde (2100m.) en suivant le Boréon, puis montée au lac des Sagnes (2200m.), enfin montée par l'itinéraire du Lac de l'Agnel jusque vers 2430m., et retour en faisant un détour par le lac de Trecolpas.

Jour 3 jeudi 8 juillet : Le Lac Autier depuis le vallon de la Gordolasque. Parking vers 1700m. Tout d'abord le sentier (qui monte très peu) suit celui du refuge de Nice puis au niveau du vallon de l'Autier, il tourne à droite et monte sérieusement. La montée s'effectue rive gauche du torrent. Peu avant d'arriver au lac, le sentier traverse le torrent et monte donc rive droite de l'exutoire du lac. Casse-croute au lac (2275m.), puis visite de quelques ressauts rocheux à l'est du lac et retour par le même itinéraire.

Jour 4 vendredi 9 juillet : Circuit des lacs de Prals. Parking avant la Madone de Fenestre vers l'altitude 1830m. Montée par le vallon du Ponset, Baisse des 5 Lacs, petite descente vers les lacs. Aux lacs, un premier groupe part en traversée vers la crête qui relie la Cime de Paranove à la Cime de la Valette, passe à la Baisse de Prals, monte à la cime de la Valette, puis suit la longue crête pour arriver à la Baisse de Férisson et enfin descendre vers le bas du vallon de Prals. Le deuxième groupe se restaure aux alentours des 5 lacs, puis rejoint le Plan de Prals pour ensuite descendre en suivant le vallon de Prals.

Jour 5 samedi 10 juillet : Circuit sur la route forestière de l'Alberias pour observer une végétation sur roches calcaires et sur argiles de décalcification.

Relevés des herborisations des quatre premiers jours, les espèces endémiques sont précédées d'une étoile * .

1- Les pelouses acidiphiles et landes à éricacées de l'étage subalpin

**Achillea erba-rotta*

Acinos alpinus

Aconitum vulparia

Actea spicata

Agrostis rupestris

Ajuga pyramidalis

Alchemilla alpina

Allium schoenoprasum

**Androsace adfinis*

subsp. puberula

Anemone narcissiflora

Antennaria carpatica

Antennaria dioica

Anthyllis vulneraria

Anthoxanthum alpinum

<i>Aquilegia alpina</i>	<i>Geum montanum</i>	<i>Primula officinalis</i>
<i>Armeria alpina</i>	<i>Gymnadenia corneliana</i>	<i>Prunella grandiflora</i>
<i>Arnica montana</i>	<i>Gymnadenia conopsea</i>	<i>Pseudorchis albida</i>
<i>Artemisia absinthium</i>	<i>Helictotrichon versicolor</i>	<i>Pulsatilla alpina</i>
<i>Aster alpinus</i>	<i>Hieracium gr piloselle</i>	<i>Pulsatilla alpina ssp</i>
<i>Aster bellidiastrum</i>	<i>Hieracium piliferum</i>	<i>appifolia</i>
<i>Astragalus</i>	<i>Homogyne alpina</i>	<i>Ranunculus montanus</i>
<i>monspessulanus</i>	<i>Hugueninia tanacetifolia</i>	<i>Rhodiola rosea</i>
<i>Astrantia minor</i>	<i>Hypericum richeri</i>	<i>Rhododendron</i>
<i>Barbarea vulgaris</i>	<i>Juncus trifidus</i>	<i>ferrugineum</i>
<i>Biscutella laevigata</i>	<i>Juniperus nana</i>	<i>Rosa alpina</i>
<i>Calluna vulgaris</i>	<i>Koeleria valesiaca</i>	<i>Trifolium badium</i>
<i>Campanula glomerata</i>	<i>Lamium garganicum</i>	<i>Rumex acetosella</i>
<i>Cardamine residifolia</i>	<i>Laserpitium latifolium</i>	<i>Rumex scutatus</i>
<i>Carduus defloratus subsp</i>	<i>Leucanthemopsis alpina</i>	<i>Sagina procumbens</i>
<i>carlinifolius</i>	<i>Lilium croceum</i>	<i>Sagina saginoides</i>
<i>Carex caryophyllea</i>	<i>Lilium martagon</i>	<i>Salix herbacea</i>
<i>Carex sempervirens</i>	<i>Linm catharticum</i>	<i>Satureia alpina</i>
<i>Carum carvi</i>	<i>Lloydia serotina</i>	<i>Saxifraga aspera</i>
<i>Centaurea nervosa</i>	<i>Luzula alpino pilosa</i>	<i>Saxifraga exarata</i>
<i>Centaurea scabiosa</i>	<i>Luzula lutea</i>	<i>Sempervivum</i>
<i>Centaurea paniculata</i>	<i>Luzula nivea</i>	<i>arachnoideum</i>
<i>Cerastium arvense</i>	<i>Luzula nutans</i>	<i>Senecio doronicum</i>
<i>Chamaecytisus hirsutus</i>	<i>Meum athamanticum</i>	<i>Senecio incanus</i>
<i>ssp pumilus</i>	<i>Minuartia laricifolia</i>	<i>*Silene cordifolia</i>
<i>Cirsium montanum</i>	<i>Minuartia recurva</i>	<i>Silene flos jovis</i>
<i>Cirsium spinosissimum</i>	<i>Minuartia sedoides</i>	<i>Silene nutans</i>
<i>Clematis alpina</i>	<i>Narduus stricta</i>	<i>Silene rupestris</i>
<i>Coeloglossum viride</i>	<i>Oreochloa disticha</i>	<i>Soldanella alpina</i>
<i>Coincya richeri</i>	<i>Orobanche reticulata</i>	<i>Stachys pradica</i>
<i>Crocus vernus</i>	<i>Pedicularis gyroflexa</i>	<i>Streptopus amplexicaule</i>
<i>Cynosurus cristatus</i>	<i>Pedicularis kernerii</i>	<i>*Tephroseris balbisiana</i>
<i>Dactylorhiza maculata</i>	<i>Pedicularis rostrato</i>	<i>Thalictrum foetidum</i>
<i>Dactylorhiza sambucina</i>	<i>spicata</i>	<i>Thalictrum aquilegiifolium</i>
<i>Daphne mezereum</i>	<i>Peucedanum ostrutum</i>	<i>Thesium alpinum</i>
<i>Deschampsia flexuosa</i>	<i>Phleum alpinum</i>	<i>Tozia alpina</i>
<i>Dianthus pavonius</i>	<i>Phyteuma globularifolium</i>	<i>Trifolium alpestris</i>
<i>Doronicum clusii</i>	<i>ssp pedemontanum</i>	<i>Trifolium alpinum</i>
<i>Doronicum grandiflorum</i>	<i>Phyteuma michelii</i>	<i>Trifolium montanum</i>
<i>Erysimum nevadense subsp</i>	<i>Phyteuma orbiculare</i>	<i>subsp. rupestre</i>
<i>collisparsum</i>	<i>Plantago serpentina</i>	<i>Trifolium pratense</i>
<i>Euphrasia alpina</i>	<i>Poa alpina</i>	<i>Trifolium repens</i>
<i>Festuca aggr. varia</i>	<i>Poa chaixii</i>	<i>Trifolium thalii</i>
<i>Festuca paniculata</i>	<i>Polygala alpestris</i>	<i>Trollius europaeus</i>
<i>*Galium tendae</i>	<i>Polygala vulgare</i>	<i>Vaccinium myrtillus</i>
<i>Gentiana acaulis</i>	<i>Polygonum alpinum</i>	<i>Vaccinium uliginosum</i>
<i>Gentiana bavarica</i>	<i>Polygonum bistorta</i>	<i>Vaccinium vitis idaea</i>
<i>Gentiana brachyphylla</i>	<i>Potentilla argentea</i>	<i>Veratrum album</i>
<i>Gentiana verna</i>	<i>Potentilla grandiflora var.</i>	<i>Verbascum thapsus</i>
<i>*Gentiana burseri</i>	<i>pedemontana</i>	<i>ssp.montanum</i>
<i>subsp.villarsii</i>	<i>*Potentilla valderia</i>	<i>*Veronica allionii</i>

*Veronica austriaca ssp
teucrium*
Veronica bellidioides
Veronica chamaedrys

Veronica fruticans
Veronica officinalis
Veronica serpyllifolia
Veronica urticifolia

Viola calcarata
Viola canina ssp.montana
Viola reichenbachiana

2- Plantes observées sur les rochers siliceux :

Androsace vandelli
Aquilegia alpina
**Aquilegia bertolonii*
Arabis alpina
Artemisia eriantha
Bupleurum ranunculoides
Bupleurum stellatum
Clematis alpina
Draba dubia
Draba siliquosa
Eritrichium nanum
Erysimum rheticum
**Galium tendae*

Globularia repens
*Lilium bulbiferum ssp
croceum*
Oxyria digyna
*Phyteuma globularifolium
ssp pedemontanum*
**Potentilla valderia*
Primula latifolia
Primula marginata
Pritzelago alpina
Rhamnus pumilus
Rhodiola rosea
Saxifraga aizoides

Saxifraga retusa
Saxifraga bryoides
Saxifraga exarata
**Saxifraga florulenta*
Saxifraga oppositifolia
Saxifraga paniculata
**Saxifraga pedemontana*
*Sempervivum
arachnoideum*
Silene acaulis ssp. exscapa
**Silene cordifolia*
**Viola argenteria*

3- Plantes observées dans les milieux rocheux dispersés, éboulis :

**Achillea erba-rotta*
Adenostyle leucophylla
Antennaria dioica
Cardamine residifolia
Carex ornithopoda
Daphne mezereum
Doronicum clusii
Doronicum grandiflorum
Hieracum piliferum
Juniperus nana

Minuartia verna
Minuartia laricifolia
Paradisea liliastrum
Pulsatilla alpina
*Rhododendron
ferrugineum*
Sagina procumbens
Sagina subulata
Saxifraga retusa
Saxifraga cuneifolia

Saxifraga exarata
Saxifraga oppositifolia
Saxifraga rotundifolia
Sedum montanum
Sedum annuum
Sedum dassyphyllum
Sempervivum tectorum
Valeriana montana

4- Plantes observées dans les milieux humides, bord de lacs, ruisseaux

Aconitum napellus
Ajuga pyramidalis
Blysmus compressus
Caltha palustris
Cardamine asarifolia
Cardamine amara
Carex capillaris
Carex echinata
Carex elata
Carex ferruginea
Carex foetida
Carex frigida

Carex ovalis
Carex nigra
Carex pallescens
Carex panicea
Carex paniculata
Carex parviflora
Cirsium alsophilum
Coeloglossum viride
Dactylorhiza alpestris
Deschampsia cespitosa
Epilobium alsinifolium
Eriophorum angustifolium

Eriophorum latifolium
Eriophorum vaginatum
**Gentiana rostanii*
Juncus articus
Juncus jacquini
Juncus triglumis
Pedicularis kernerii
Pinguicula leptoceras
Potentilla erecta
Saxifraga aizoides
Saxifraga stellaris
Tofieldia calyculata

Tozzia alpina
Trichophorum caespitosum

Triglochin palustris
Viola biflora

Viola palustris

5- Pelouses et rochers de la zone alpine

Androsace vandellii
Arnica montana
Arenaria biflora
Armeria alpina
Clematis alpina
Dactylorhiza sambucina
Dianthus pavonius
Doronicum grandiflorum
Doronicum clusii
Eritrichium nanum
Gallium tendae
Gentiana acaulis
Gentiana nivalis

Gymnadenia conopsea
Jovibarba allionii
Juniperus nana
Leontodon helveticum
Leucanthemopsis alpina
Meum athamanticum
Orchis mascula
Pedicularis kernerii
Pedicularis gyroflexa
Pedicularis rostratospicata
Phyteuma michellii
Plantago alpina
Plantago maritimum

Polygala alpestris
Potentilla crantzii
**Potentilla valderia*
Pulsatilla alpina
Pulsatilla vernalis (fanée)
Ranunculus kuperi
Salix herbacea
Salix reticulata
Silene acaulis
Veronica fruticans
**Viola argenteria*
Viola calcarata
**Viola valderia*

Quelques ptéridophytes relevés

Asplenium septentrionale
Athyrium distantifolium
Athyrium filix femina
Botrychium lunaria

Cryptogramma crispa
Cystopteris fragilis
Dryopteris filix mas
Gymnocarpium dryopteris

Huperzia selago
Selaginella helvetica

Relevés de la matinée du samedi 10 Juillet (Route forestière de l'Alberias), roches calcaires et argiles de décalcification à la descente. Plusieurs arrêts.

1 :

Bromus erectus
Buphtalmum salicifolium
Campanula medium
Centaurea jacea
Centaurea scabiosa
Coriaria myrtifolia
Cytisus sessilifolius
Dianthus sylvestris

Genista cinerea
Geranium sanguineum
Hypericum perforatum
Lathyrus latifolius
Leucanthemum pallens
Lotus maritimus
Melilotus albus
Onobrychis sp

Ononis spinosa
Ostrya carpinifolia
Peucedanum cervaria
Reichardia picroides
Prunella grandiflora
Teucrium chamaedrys
Teucrium lucidum
Salix purpurea

2 :

Achnatherum calamagrostis
Artemisia alba
Bupleurum sp. junceum ?

Catananche cerulea
Cirsium tuberosum
Hypericum coris
Inula montana

Leucanthemum virgatum
Linum tenuifolium
Teucrium montanum

3 :

Achnatherum calamagrostis
Argyrobolium zanonii
Artemisia alba
Asperula cynanchica
Centaurea paniculata
Coronilla minima
Dactylis glomerata
Dianthus sylvestris
Echinops sphaerocephalus
Eryngium campestre

Euphorbia spinosa
Fumana procumbens
Genista cinerea
Helianthemum nummularium ssp. tomentosum
Helichrysum stoechas
Inula montana
Lamium garganicum
Laserpitium gallicum
Leuzea conifera

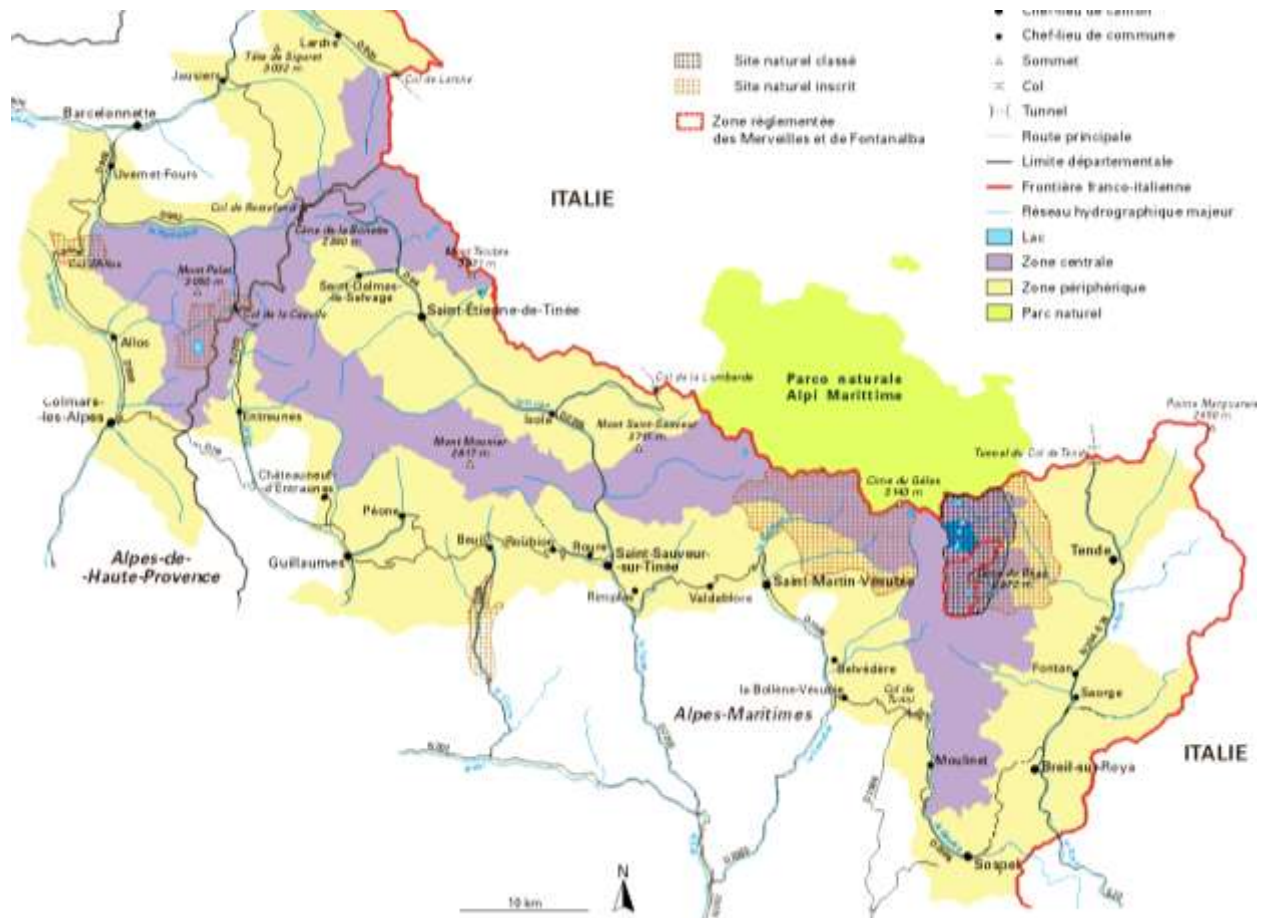
Linum tenuifolium
Micromeria graeca
Ononis pusilla
Satureia montana
Seseli sp.
Teucrium lucidum
Thesium divaricatum
Thymus vulgaris
Trifolium ochroleucum

4 - milieu un peu plus acide :

Astragalus glycyphyllos
Brachypodium sylvaticum
Calluna vulgaris
Campanula medium
Campanula rapunculus
Castanea sativa
Centaureum erythraea
Clinopodium vulgare
Cynosurus echinatus

Dianthus balbisii
Dorycnium pentaphyllum
Erica arborea
Genista germanica
Genista pilosa
Genista tinctoria
Holcus lanatus
Hypericum montanum
Hypochaeris radicata

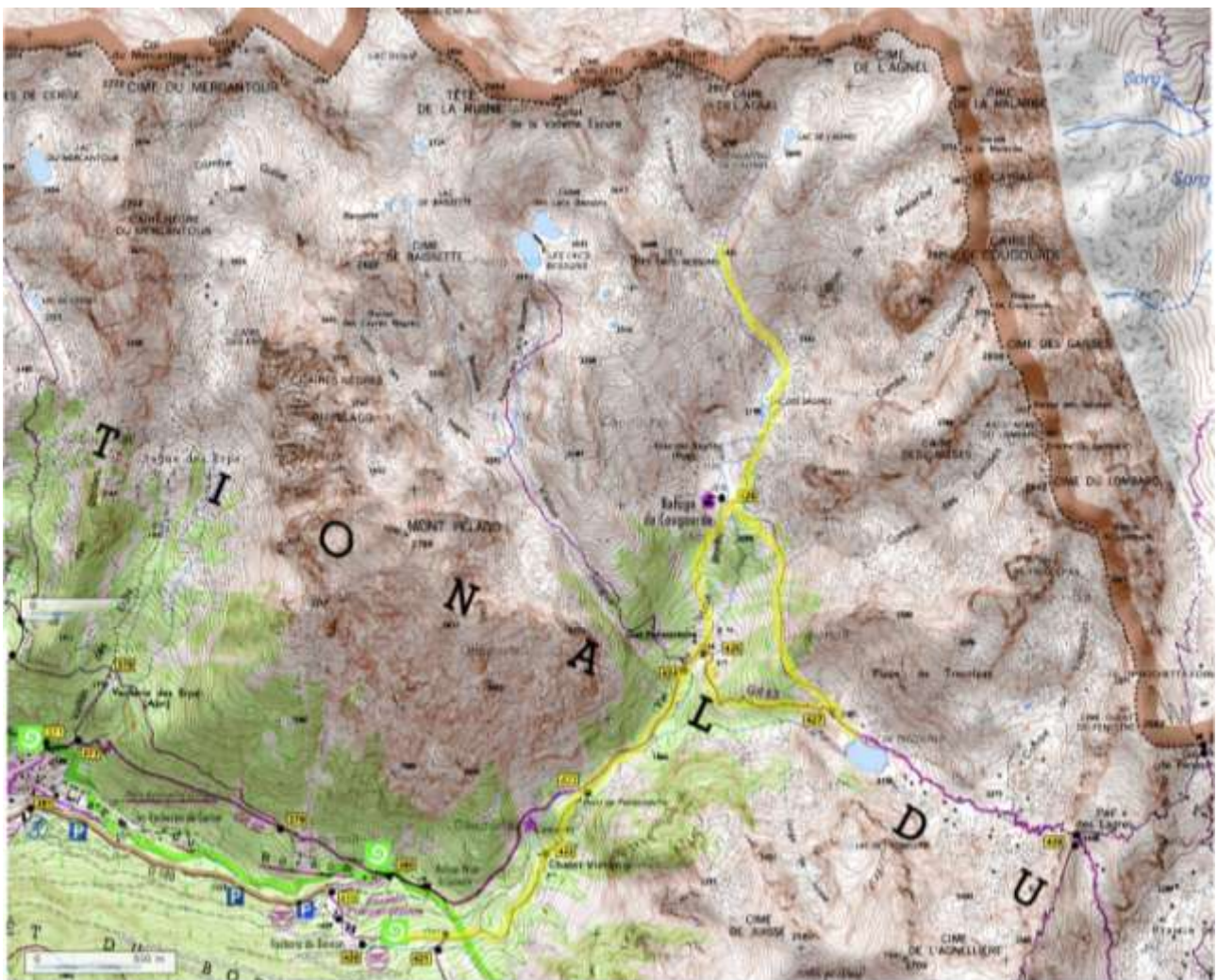
Jasione montana
Piptatherum miliaceum
Plantago major
Pteridium aquilinum
Sedum dasyphyllum
Stachys sylvatica
Trifolium campestre
Trifolium ochroleucum



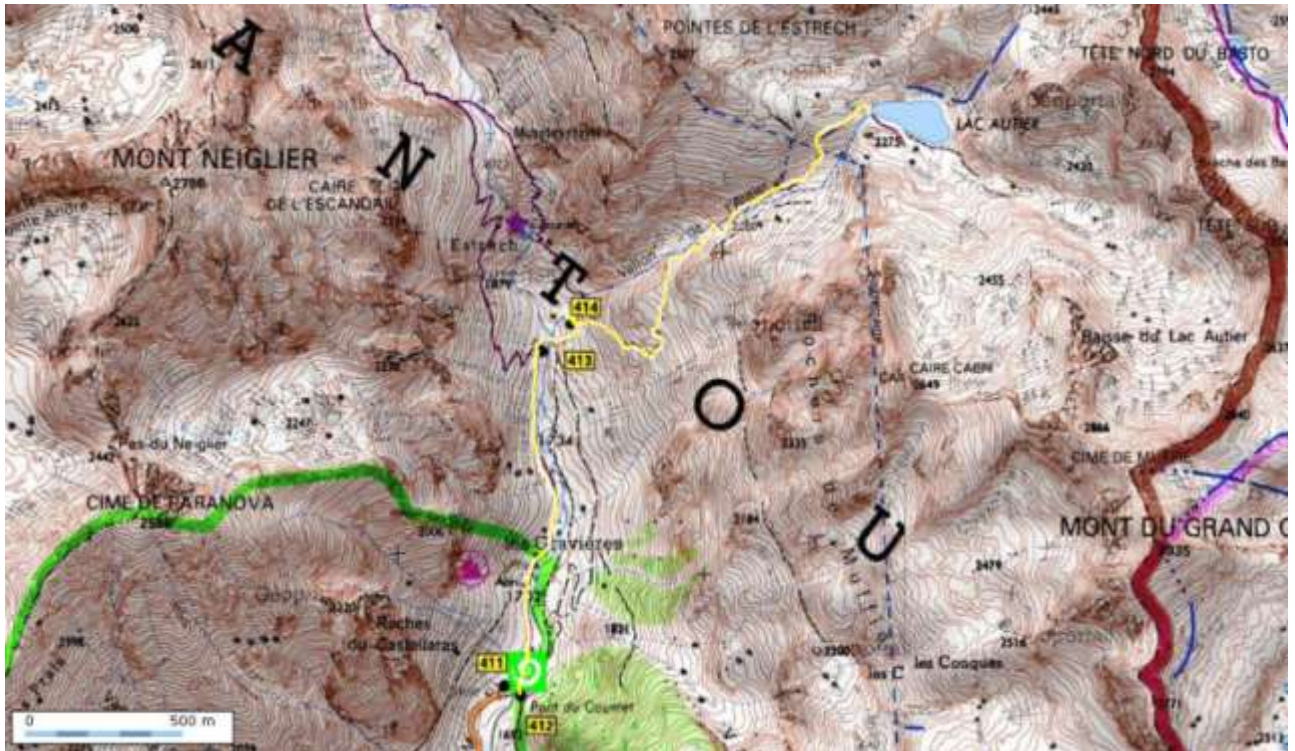
Parc national du Mercantour



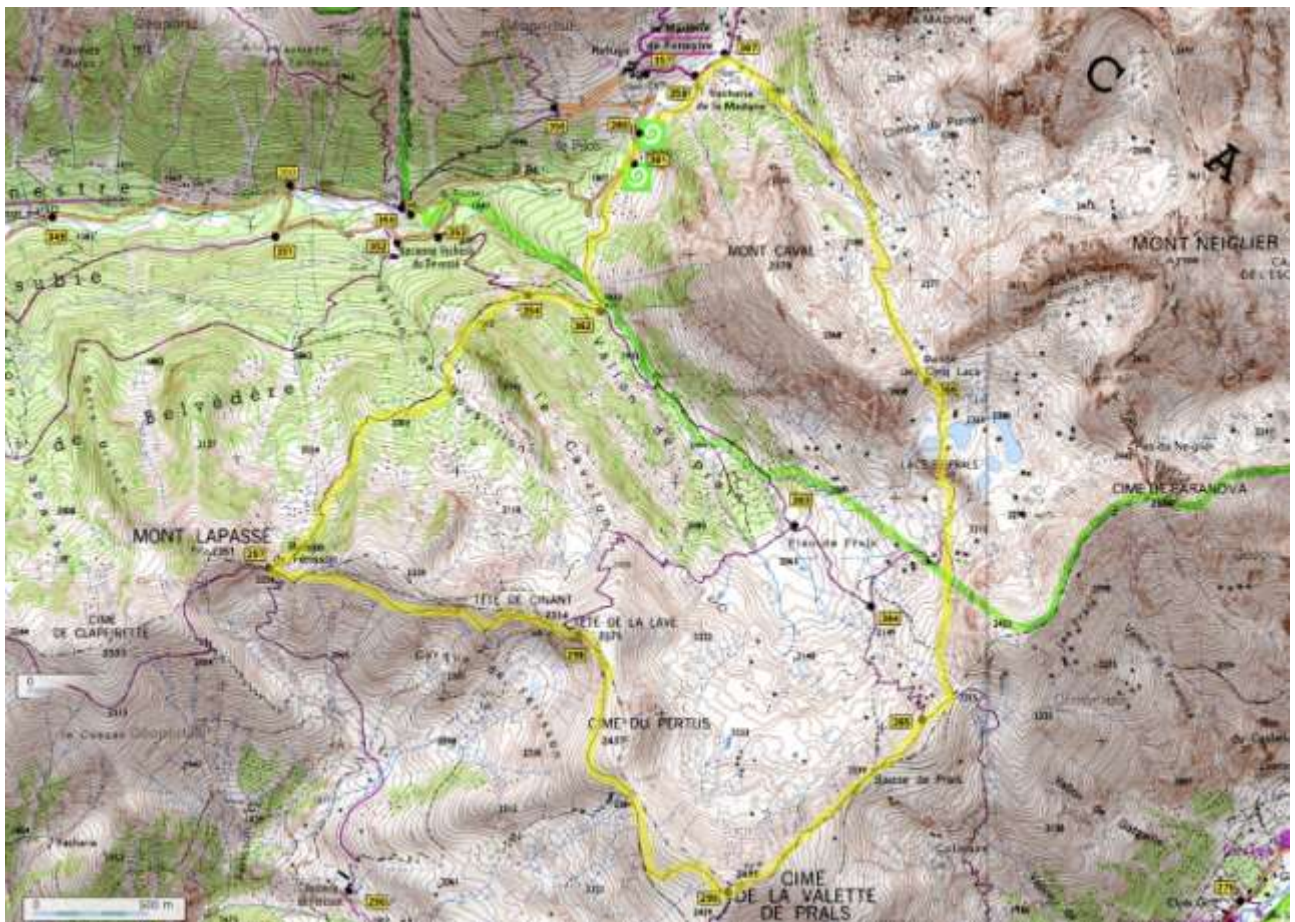
Depuis la Madone de Fenestre, montée vers le Pas du Mont Colomb



Depuis la Vacherie du Boréon, montée au refuge de Cougourde, puis vers le Lac de l'Agnel, Au retour petit circuit par le lac de Trecolpas



Depuis le parking du Pont du Countet, montée au Lac Autier par le vallon de la Gordolasque, puis par le vallon de l'Autier



Depuis la Madone de Fenestre, circuit des lac de Prals, Cime de la Valette, Baisse de Ferisson, Vallon de Prals

Description de quelques endémiques locales ou régionales rencontrées

Galium tendae Rchb. : petite herbacée vivace, couchée, gazonnante avec tiges ascendantes. Fleurs blanc-jaunâtre en petites cymes denses. Feuilles petites par 6-8, glabres, un peu charnues. Sur éboulis et rochers siliceux. A ne pas confondre avec *Gallium megalospermum* ou *Gallium pusillum* qui se rencontre sur calcaire et présente des feuilles terminées par une arête membraneuse.

Silene cordifolia All. : plante herbacée pubescente-glanduleuse, vivace, de 10-20cm., sur sol siliceux, rochers et éboulis, fleurs blanches ou rosées par 1-4 sur pédoncules courts, calice pubescent.



Galium tendae endémique régionale



Silene cordifolia endémique locale

Potentilla valderia L. : plante herbacée en touffe dressée, velue-soyeuse, sur pelouses et rochers, préfère les sols siliceux. Endémique locale

Veronica allionii Vill. : herbacée vivace, couchée-ascendante, un peu ligneuse à la base. Endémique régionale



Potentilla valderia endémique locale



Veronica allionii endémique régionale

Saxifraga pedemontana All. : herbacée gazonnante, dressée, pubescente-glanduleuse, sur rochers et parois siliceuses. Peut se confondre avec *Saxifraga exarata* qui a des fleurs plus petites. Endémique locale

Androsace adfinis subsp. *puberula* Biroli : plante gazonnante, velue blanchâtre, hampe florale glabre, feuilles en rosette épaisse, linéaires, étroites. Endémique régionale



Saxifraga pedemontana



Androsace adfinis subsp. *puberula*

Tephroseris balbisiana (DC.) Holub. : plante dressée, robuste, à tige creuse sillonnée, feuilles inférieures grandes, ovales, dentées, fleurs en nombreux capitules, bractées sur un seul rang. Endémique locale

Saxifraga florulenta Moretti : herbacée velue-glanduleuse, robuste, en grande rosette compacte, tige florale dressée à fleurs nombreuses en longue panicule dense. Endémique locale



Tephroseris balbisiana



Saxifraga florulenta

