

Compte rendu de sortie de la section de botanique autour de La Ciotat 25 et 26 mai 2013

Geneviève Macqueron

La région de La Ciotat a été choisie pour ces deux jours de botanique provençale, car la topographie et la géologie doivent nous permettre de découvrir des lieux de flore très variée.

La grande baie de La Ciotat est limitée à l'est par des collines littorales, qui plongent dans la mer au Liouquet, et par la plaine viticole de Saint-Cyr et de La Cadière, où oliviers, vignes et vergers évoquent des terroirs anciens.

A l'ouest le massif du Bec de l'Aigle et des Trois Secs attire le regard par ses formes singulières, puis le Cap Canaille qui s'avance en belvédère au-dessus de Cassis face aux calanques de Marseille. Les roches du Bec de l'Aigle et des Trois Secs sont essentiellement formées de poudingue, assemblage de galets de grès et de quartzites d'âge permien, mais déposés au Turonien par des torrents venant du sud. Ce sont des roches riches en silice qui seront occupées par les espèces végétales du maquis (arbousier, bruyère arborescente,...). L'érosion a contribué à la formation de formes curieuses et a creusé des calanques comme celles du Mugel et de Figuerolles.

Au niveau du Cap Canaille, le poudingue alterne avec des bancs récifaux de calcaire à rudistes et de marnes, qui sont occupés par la garrigue (chêne kermès, romarin, thym) ; ainsi, les deux types de sol et de végétation se côtoient sans transition.

Au nord, plusieurs chaînons calcaires s'étendent entre la Sainte Baume et le littoral ; c'est le domaine des garrigues, plus ou moins riches en romarins et bruyères multiflores selon l'importance de la décalcification. Certaines crêtes abritent le genêt de Lobel. La présence çà et là de vestiges de fours à cade témoigne de l'exploitation du genévrier oxycèdre au siècle dernier.

Samedi 25 Mai : les rochers siliceux du Bec de l'Aigle, de Notre-Dame de La Garde et les pierriers calcaires du Cap Canaille



Le matin nous explorons un terrain encore sauvage et accessible (même par mistral) à proximité de la calanque de Figuerolles. A l'est, nous dominons la ville et le vieux port ; au sud, nous longeons une falaise qui surplombe la mer avec panorama vers les îles et les calanques de Marseille, falaise bordée du rare *Anthyllis cytisoides* (arbrisseau vert cendré aux feuilles simples ou à trois folioles dont la centrale est plus grande ; les fleurs jaunes en petits fascicules à l'aisselle des feuilles forment des grappes allongées).

Notre terrain d'exploration est une sorte de maquis sur les poudingues siliceux avec arbousiers, cistes, bruyères arborescentes, lins (*Linum trigynum*), filaires, lentisques et de nombreuses thérophytes.

Plus bas, au Mugel, ces poudingues abritent une petite population d'*Euphorbia dendroides*.

La nomenclature de ce compte rendu est celle adoptée par *Flora corsica* (JEANMONOD et GAMISANS)

- | | |
|---|---|
| <i>Acanthus mollis</i> L. | <i>Euphorbia helioscopia</i> L. |
| <i>Aira cupaniana</i> Guss. | <i>Euphorbia segetalis</i> L. |
| <i>Andryala integrifolia</i> L. | <i>Euphorbia serrata</i> L. |
| <i>Anthoxanthum odoratum</i> L. | <i>Filago gallica</i> L. |
| <i>Anthyllis cytisoides</i> L. | <i>Foeniculum vulgare</i> Mill. |
| <i>Arbutus unedo</i> L. | <i>Fumana thymifolia</i> (L.) Webb. |
| <i>Argyrolobium zanonii</i> (Turra.) Ball. | <i>Galactites elegans</i> (All.) Soldano |
| <i>Asparagus acutifolius</i> L. | <i>Geranium molle</i> L. |
| <i>Asphodelus cerasiferus</i> J. Gay | <i>Geranium robertianum</i> L. |
| <i>Avena barbata</i> Link. | <i>Gladiolus italicus</i> Mill. |
| <i>Avenula bromoides</i> (Gouan.) Scholz. | <i>Globularia alypum</i> L. |
| <i>Bituminaria bituminosa</i> (L.) C. H. Stirt. | <i>Hedypnois rhagadioloides</i> (L.) Schmidt. |
| <i>Blakstonia perfoliata</i> (L.) Huds. | <i>Helichrysum stoechas</i> (L.) Moench. |
| <i>Brachypodium retusum</i> (Pers.) Beauv. | <i>Hyoscyamus albus</i> L. |
| <i>Briza maxima</i> L. | <i>Hyparrhenia hirta</i> (L.) Spats. |
| <i>Calicotome spinosa</i> (L.) Link. | <i>Lactuca perennis</i> L. |
| <i>Carduus pycnocephalus</i> L. | <i>Lathyrus cicera</i> L. |
| <i>Carex halleriana</i> Asso. | <i>Lathyrus clymenum</i> L. |
| <i>Catapodium rigidum</i> (L.) Hubb. | <i>Lavandula stoechas</i> L. |
| <i>Centaurium maritimum</i> (L.) Fritsch | <i>Lavatera arborea</i> L. |
| <i>Centranthus ruber</i> (L.) DC. | <i>Linum bienne</i> Mill. |
| <i>Cerastium brachypetalum</i> Pers.C. | <i>Linum strictum</i> L. |
| <i>Chamerops humilis</i> L. | <i>Linum trigynum</i> L. |
| <i>Cistus albidus</i> L. | <i>Lobularia maritima</i> (L.) Desv. |
| <i>Cistus monspeliensis</i> L. | <i>Lonicera implexa</i> Aiton |
| <i>Cistus salviifolius</i> L. | <i>Lotus cytisoides</i> L. |
| <i>Coronilla juncea</i> L. | <i>Lotus edulis</i> L. |
| <i>Crepis sancta</i> (L.) Bornm. | <i>Medicago arborea</i> L. |
| <i>Crithmum maritimum</i> L. | <i>Medicago murex</i> Willd. |
| <i>Cynosurus echinatus</i> L. | <i>Medicago orbicularis</i> (L.) Bartal. |
| <i>Dactylis hispanica</i> (Roth.) Nyman | <i>Medicago polymorpha</i> L. |
| <i>Dianthus sylvestris</i> ssp <i>siculus</i> (C. Presl.) Tutin | <i>Melilotus sulcata</i> Desf. |
| <i>Dittrichia viscosa</i> (L.) Greuter | <i>Misopates oruntium</i> (L.) Raf. |
| <i>Erica arborea</i> L. | <i>Muscari comosum</i> (L.) Mill. |
| <i>Erodium malacoides</i> (L.) L'Hér. | <i>Myrtus communis</i> L. |
| <i>Erodium moschatum</i> (L.) L'Hér. | <i>Olea europaea</i> L. |
| <i>Eryngium campestre</i> L. | <i>Ornithogalum</i> sp. |
| <i>Euphorbia characias</i> L. | <i>Orobanche</i> sp. |
| | <i>Paronychia echinulata</i> Chater |

<i>Phagnalon saxatile</i> (L.) Cass.	<i>Sixalix atropurpurea</i> ssp. <i>maritima</i> (L.)
<i>Phagnalon sordidum</i> (L.) DC.	Greuter & Burdet
<i>Phillyrea angustifolia</i> L.	<i>Smilax aspera</i> L.
<i>Pinus halepensis</i> Mill.	<i>Sonchus asper</i> (L.) Hill.
<i>Piptatherum coerulescens</i> (Desf.) Beauv.	<i>Sonchus bulbosus</i> (L.) Kilian & Greuter
<i>Piptatherum miliaceum</i> (L.) Coss.	<i>Sonchus tenerrimus</i> L.
<i>Pistacia lentiscus</i> L.	<i>Sorbus domestica</i> L.
<i>Plantago afra</i> L.	<i>Staehelina dubia</i> L.
<i>Plantago bellardii</i> All.	<i>Stipa offneri</i> Breistr.
<i>Plantago lagopus</i> L.	<i>Teucrium flavum</i> L.
<i>Poa bulbosa</i> L.	<i>Thymus vulgaris</i> L.
<i>Polycarpon tetraphyllum</i> L.	<i>Tolpis barbata</i> (L.) Gaertner
<i>Pulicaria odora</i> (L.) Rchb.	<i>Tragopogon porrifolius</i> L.
<i>Quercus coccifera</i> L.	<i>Trifolium angustifolium</i> L.
<i>Quercus ilex</i> L.	<i>Trifolium arvense</i> L.
<i>Reichardia picroides</i> (L.) Roth	<i>Trifolium campestre</i> Schreber
<i>Rubia peregrina</i> L.	<i>Trifolium scabrum</i> L.
<i>Ruscus aculeatus</i> L.	<i>Trifolium stellatum</i> L.
<i>Ruta angustifolia</i> Pers.	<i>Tuberaria guttata</i> (L.) Fourr.
<i>Sedum dasiphyllum</i> L.	<i>Urospermum dalechampii</i> (L.) F.W. Schmidt
<i>Sedum sediforme</i> (Jacq.) Pau	<i>Urtica membranacea</i> Poir.
<i>Serapias vomeracea</i> (Bum.) Briq.	<i>Valantia muralis</i> L.
<i>Silene gallica</i> ssp. <i>quinquevulneraria</i> L.	<i>Valerianella discoidea</i> (L.) Loisel.
<i>Silene italica</i> (L.) Pers.	<i>Veronica cymbalaria</i> Bodard.
<i>Silene nocturna</i> L.	<i>Viburnum tinus</i> L.
<i>Sisymbrium officinalis</i> (L.) Scop.	<i>Vulpia ciliata</i> Dum.
	<i>Vulpia myuros</i> (L) Gmel.

Après le repas pris dans la petite calanque du Mugel, à l'abri du mistral, nous nous dirigeons vers la chapelle Notre-Dame de la Garde, site magnifique qui domine les calanques et la ville ; les rochers de poudingues montrent là encore une flore en majorité acidiphile.

<i>Aira cupaniana</i> Guss.	<i>Dianthus sylvestris</i> Wulfen.
<i>Anthemis</i> sp.	<i>Erica arborea</i> L.
<i>Avena barbata</i> Pott. ex Link.	<i>Erodium cicutarium</i> (L.) L'Hér.
<i>Avenula bromoides</i> (Gouan.) H.Scholz.	<i>Erodium malacoides</i> (L.) L'Hér.
<i>Briza maxima</i> L.	<i>Euphorbia segetalis</i> L.
<i>Bromus madritense</i> L.	<i>Filago gallica</i> L.
<i>Bromus rubens</i> L.	<i>Freesia alba</i> (G.L. Mey.) Gumbel.
<i>Calicotome spinosa</i> (L.) Link.	<i>Fumana loevipes</i> (L.) Spach.
<i>Campanula erinus</i> L.	<i>Fumana thymifolia</i> (L.) Webb.
<i>Carduus pycnocephalus</i> L.	<i>Fumaria capreolata</i> L.
<i>Centaurium maritimum</i> (L.) Fritsch.	<i>Galactites elegans</i> (All.) Soldano
<i>Centranthus ruber</i> (L.) DC.	<i>Geranium rotundifolium</i> L.
<i>Chamerops humilis</i> L.	<i>Gladiolus italicus</i> Mill.
<i>Cistus monspeliensis</i> L.	<i>Glebionis coronaria</i> (L.) Spach
<i>Cistus salviifolius</i> L.	<i>Hedypnois rhagadioloides</i> (L.) Schm.
<i>Convolvulus altheoides</i> L.	<i>Herniaria hirsuta</i> L.
<i>Coronilla juncea</i> L.	<i>Hyoseris radiata</i> L.
<i>Crepis sancta</i> (L.) Bornm.	<i>Hyparrhenia hirta</i> (L.) Stapf.
<i>Cynosurus cristatus</i> L.	<i>Hypericum perforatum</i> L.
<i>Dactylis hispanica</i> (Roth.) Nyman.	<i>Hypochoeris glabra</i> L.

Lagurus ovatus L.
Lathyrus cicera L.
Lathyrus clymenum L.
Lavandula stoechas L.
Lavatera cretica L.
Linaria simplex (Wild.) DC.
Linum strictum L.
Linum trigynum L.
Lobularia maritima (L.) Desv.
Lonicera implexa Aiton
Lotus edulis L.
Medicago arborea L.
Medicago murex Wild.
Medicago polymorpha L.
Melica ciliata L.
Melica minuta L.
Melilotus neapolitanus Ten.
Melilotus sulcatus Desf.
Misopathes oruntium (L.) Raf.
Muscari comosum (L.) Mill.
Myrtus communis L.
Olea europaea L.
Pallenis spinosa (L.) Pass.
Papaver dubium L.
Paronychia echinulata Chater
Phagnalon saxatile (L.) Cass.
Phagnalon sordidum (L.) DC.
Phillyrea angustifolia L.
Piptatherum coerulescens (Desf.) Beauv.
Pistacia lentiscus L.
Plantago afra L.
Plantago bellardii All.
Plantago lagopus L.
Polycarpon tetraphyllum L.
Reichardia picroides (L.) Roth
Rhagadiolus stellatus (L.) Gaertner
Rumex bucephalophorus L.
Ruta angustifolia Pers.
Sedum ochroleucum Chaix
Sedum sediforme (Jacq.) Pau
Sherardia arvensis L.
Silene nocturna L.
Silene gallica ssp. *quinquevulneraria* L.
Sixalix atropurpurea ssp. *maritima* (L.)
 Greuter et Burdet
Smilax aspera L.
Sonchus bulbosus (L.) N. Kilian & Greuter
Stipa offneri Breistr.
Tolpis barbata (L.) Gaertner
Torilis leptophylla (L.) Rchb.
Trifolium angustifolium L.
Trifolium arvense L.
Trifolium campestre Schreber.
Trifolium glomeratum L.
Trifolium scabrum L.
Trifolium stellatum L.
Tuberaria guttata (L.) Fourr.
Urospermum picroides (L.) F.W. Schmidt
Valerianella coronata (L.) DC.
Vulpia ciliata Dum.
Vulpia myuros (L.) Gmel.

La troisième herborisation de la journée a pour but de découvrir la sabline de Provence, *Gouffeia arenarioides* (*Arenaria provincialis*). Une station de cette plante est située sur la route des crêtes entre La Ciotat et Cassis, mais cette route étant fermée à cause du mistral (prévention incendie), nous y parvenons à partir d'une petite route non fermée, puis à pied (chemin Saint-Loup, le Grand Jas, l'Homme Mort). L'herbe à Gouffé est présente très rapidement dans les pierriers calcaires, de part et d'autre du chemin.

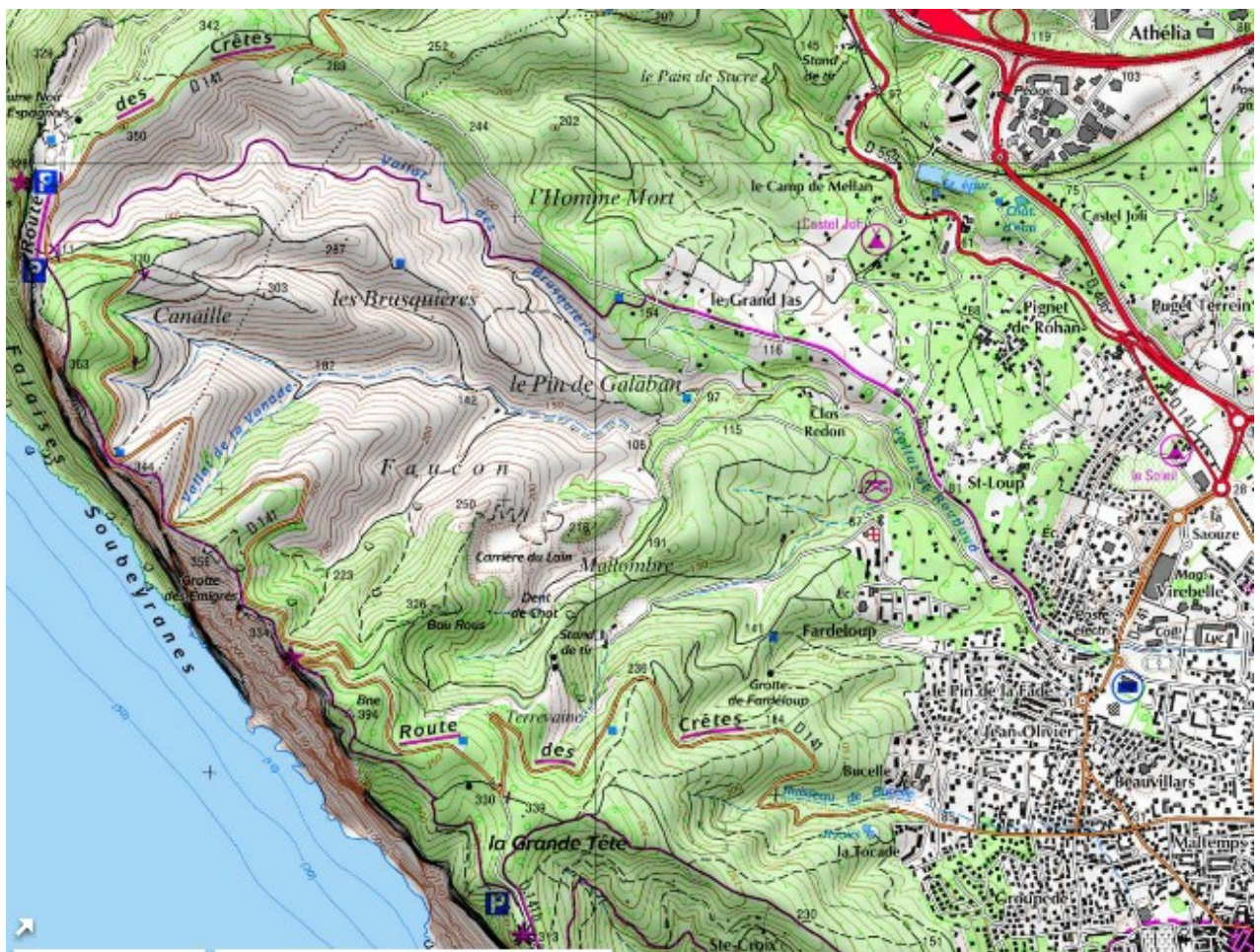
Gouffeia arenarioides est une caryophyllacée endémique provençale, dont l'aire est limitée entre Marseille et Toulon où elle se rencontre dans les éboulis et les lapiaz. C'est une plante annuelle, glabre et grêle, aux feuilles étroites spatulées ; ses fleurs (à 2 styles) sont blanches, en panicule corymbiforme, donnant des capsules à 2 valves bidentées. Son système racinaire développé, la petite taille des stomates et son cycle terminé avant l'été expliquent son adaptation à des conditions très contraignantes. Elle se rencontre en compagnie de *Linaria supina*, *Iberis linifolia*, *Ptychotis saxifraga*, *Cheirolophus intybaceus*, *Laserpitium gallicum*. Elle bénéficie d'une protection nationale.

Allium roseum L.
Argyrolobium zanonii (Turra.) Ball.
Aristolochia pistolachia L.
Asperula cynanchica L.
Brachypodium retusum (Pers.) Beauv.
Centranthus calcitrapae (L.) Dufresne
Centranthus ruber (L.) DC.
Clematis flammula L.
Coris monspeliensis L.
Coronilla juncea L.

Crucianella latifolia L.
Fumana ericoides ssp. *montana* Garmend.
Fumana laevipes (L.) Spach
Galium corrudifolium Vill.
Geranium pupureum Vill.
Gouffeia arenarioides DC.
Helianthemum hirtum (L.) Mill.
Iberis linifolia L.
Lactuca perennis L.
Laserpitium gallicum L.
Lavandula latifolia Medik.
Linaria supina (L.) Chaz.

Melica minuta L.
Minuartia hybrida (Vill.) Schischk.
Pallenis spinosa (L.) Pass.
Pinus halepensis Mill.
Pistacia terebinthus L.
Quercus coccifera L.
Senecio cineraria DC.
Silene nocturna L.
Smilax aspera L.
Staehelina dubia L.
Teucrium polium L.
Ulex parviflorus Pour.

Remarque : Le taxon mentionné sous le nom de *Fumana ericoides* (Cav.) Gand. subsp. *montana* Güemes & Munoz Garmend. mérite, d'après GÜEMES et MUNOZ (2004), d'être élevé au rang d'espèce ; il doit se nommer *Fumana ericifolia* Wallr. (mise à jour de la liste des plantes vasculaires des Bouches du Rhône par CROUZET, PAVON et MICHAUD, 2009).



Dimanche 26 Mai : Herborisations autour du village de Ceyreste

Société Linnéenne de Lyon

A partir du Grand Caunet (col et carrefour routier au nord-est de Ceyreste), nous empruntons vers le sud un chemin se dirigeant vers les crêtes s'étendant de La Ciotat à la Cadière. Au départ, ce chemin est bordé d'anciennes cultures plus ou moins en friches ; nous nous attardons dans une parcelle servant de piste d'envol de modèles réduits où quelques messicoles côtoient des espèces de la garrigue.

Acinos arvensis (Lam.) Dandy
Adonis sp.
Aegilops triuncialis L.
Ajuga chamaepitys (L.) Schreb.
Anchusa italica Retz.
Andryala integrifolia L.
Anthemis arvensis L.
Aphanes arvensis L.
Avena barbata Link.
Blakstonia perfoliata (L.) Huds.
Cerastium brachypetalum Pers.
Chondrilla juncea L.
Cirsium vulgare (Savi) Ten.
Cistus monspeliensis L.
Crepis pulchra L.
Crepis taraxacifolia Thuill.
Cynoglossum creticum Miller
Diplotaxis eruroides (L.) DC.
Gladiolus italicus Mill.
Hedera helix L.
Hordeum murinum L.
Knautia integrifolia (L.) Bertol.
Lactuca perennis L.
Lactuca serriola L.
Legousia speculum-veneris (L.) Chaix
Leuzea conifera (L.) DC.

Linaria simplex (Willd.) DC.
Medicago lupulina L.
Medicago polymorpha L.
Muscari comosum (L.) Mill.
Pallenis spinosa (L.) Pass.
Papaver argemone L.
Papaver dubium L.
Papaver rhoeas L.
Plantago lanceolata L.
Quercus ilex L.
Rapistrum rugosum (L.) Berg.
Reseda phyteuma L.
Rosmarinus officinalis L.
Rostraria cristata (L.) Tzv.
Sanguisorba minor Scop.
Scorpiurus muricatus L.
Silene nocturna L.
Sixalis atropurpurea (L.) Greuter & Burdet
Teucrium polium L.
Tyrimnus leucographus (L.) Cass.
Ulex parviflorus Pour.
Verbascum sinuatum L.
Vicia gr. *cracca* L.
Vicia gr. *sativa* L.
Vicia narbonensis L.

Sur une deuxième parcelle et le chemin de retour aux voitures, quelques messicoles sont présentes comme *Ranunculus arvensis*, *Bunias erucago*, *Anthemis arvensis*, *Rapistrum rugosum* et, en bordure du chemin, *Centaurea collina* qui n'est pas encore en fleur.

Anchusa italica Retz.
Andryala integrifolia L.
Anthemis arvensis L.
Astragalus monspeliensis L.
Bunias erucago L.
Cardaria draba (L.) Desv.
Carduus pycnocephalus L.
Carthamus lanatus L.
Centaurea calcitrapa L.
Centaurea collina L.
Convolvulus arvensis L.
Fallopia convolvulus (L.) A. Löve
Festuca arundinacea Schreb.

Fumaria officinalis L.
Knautia arvensis (L) Coultier
Lactuca serriola L.
Lathyrus annuus L.
Lathyrus aphaca L.
Lathyrus cicera L.
Lithospermum arvense L.
Lotus hispidus Desf.
Medicago lupulina L.
Quercus pubescens Willd.
Ranunculus arvensis L.
Rapistrum rugosum (L.) Berg.
Senecio vulgaris L.

Sherardia arvensis L.
Silene italica (L.) Pers.
Silene vulgaris (Moench) Garcke
Sixalis atropurpurea (L.) Greuter & Burdet
Sonchus oleraceus L.

Tragopogon porrifolius L.
Ulmus campestris L.
Urospermum dalechampii (L.) F.W. Schmidt
Vicia gr. *sativa* L.
Vicia hybrida L.

A cause du mistral, nous terminerons la journée dans un vallon abrité, et non pas sur une crête ventée à genêt de Lobel. A partir du village de Ceyreste, nous suivons une petite route conduisant à l'entrée d'un vallon (vallon de Gendame) qui s'élève entre les rochers calcaires, dans les pentes d'une chaîne littorale (s'étendant du Pas d'Oulliers à la forêt de Fontblanche). Le chemin progresse entre des taillis de chênes verts et chênes kermès, association intermédiaire entre le *Quercetum ilicis* et le *Cocciferetum* avec le cortège classique de laurier-tin, salsepareille, petit houx, lentisque, térébinthe...

L'une d'entre nous s'est suffisamment approchée des pentes sommitales pour observer *Potentilla hirta* en pleine floraison.

Acer monspessulanum L.
Amelanchier ovalis Medik
Andryala integrifolia L.
Aphyllanthes monspeliensis L.
Arabis hirsuta (L.) Scop. ssp. *gerardii* (Besser) Hartm.
Arabis verna L.
Aristolochia rotunda L.
Asparagus acutifolius L.
Asplenium trichomanes L.
Avenula bromoides (Gouan) H. Scholz
Bituminaria bituminosa (L.) E. H. Stirton
Brachypodium retusum (Pers.) Beauv.
Carduus pycnocephalus L.
Carex halleriana Asso
Catapodium rigidum (L.) Hubb.
Centranthus calcitrapae L.
Centranthus ruber (L.) DC.
Ceterach officinarum Willd.
Clematis flammula L.
Coris monspeliensis L.
Coronilla juncea L.
Crataegus monogyna Jacq.
Crepis sancta (L.) Bornm.
Crucianella latifolia L.
Cynoglossum creticum Miller
Cynosurus echinatus L.
Dactylis glomerata L.
Diplotaxis eruroides (L.) DC.
Dorycnium pentaphyllum Scop.
Euphorbia segetalis L.
Euphorbia characias L.
Geranium columbinum L.
Geranium rotundifolium L.
Globularia alypum L.
Helichrysum stoechas (L.) Moench

Jasminum fruticans L.
Juniperus oxycedrus L.
Lactuca perennis L.
Laserpitium gallicum L.
Linum strictum L.
Lobularia maritima (L.) Desv.
Lonicera implexa Aiton.
Melica minuta L.
Ononis minutissima L.
Phillyrea media L.
Pinus halepensis Mill.
Piptatherum miliaceum (L.) Cosson.
Pistacia terebinthus L.
Pistacia lentiscus L.
Pistacia saportae Burnat
Polypodium cambricum L.
Potentilla hirta L.
Quercus coccifera L.
Quercus ilex L.
Ranunculus bulbosus L.
Reichardia picroides (L.) Roth
Rhagadiolus stellatus (L.) Gaertner
Rhamnus alaternus L.
Rhus coriaria L.
Rubia peregrina L.
Ruscus aculeatus L.
Ruta angustifolia Pers.
Sideritis romana L.
Silene italica (L.) Pers.
Sixalis atropurpurea (L.) Greuter & Burdet
Smilax aspera L.
Sorbus aria (L.) Crantz
Tamus communis L.
Teucrium flavum L.
Theligonum cynocrambe L.
Thlaspi perfoliatum L.

Torilis leptophylla (L.) Rechb.
Tragopogon porifolius L.
Trifolium angustifolium L.
Trifolium scabrum L.
Trifolium stellatum L.
Trifolium campestre Schreber

Umbilicus rupestris (Salisb.) Dandy
Urospermum dalechampii (L.) F.W. Schmidt
Veronica cymbalaria Bodard
Viburnum tinus L.
Vincetoxicum hirundinaria Medik.



Remerciements. – Ces listes ont été établies avec la participation de Geneviève Botti, Marie-Thérèse Mein et Liliane Roubaudi.

Nous remercions Henri Michaud du conservatoire de Porquerolles : il nous a indiqué les stations intéressantes du Cap Canaille.

REFERENCES BIBLIOGRAPHIQUES

CRUZET N., PAVON D et MICHAUD H., 2009 – Mise à jour de la liste des plantes vasculaires du département des Bouches du Rhône. *Bull.Soc.Linn.Provence*, t.60 : 55-73.

GÜEMES J. et MUNOZ GARMANDIA F., 2004 – Lectotypification of the names of two species from *Fumana*. *Taxon*, 5(4) : 1059-1061.

JEANMONOD D. et GAMISANS J., 2007 – Flora Corsica . *Edisud* .