

Des champignons à Linné et Buffon

Outre les champignons, la Société Linnéenne de Roanne honore cette année Linné et Buffon, deux éminents naturalistes dont on fête le tricentenaire de la naissance, à l'occasion de sa 78^e exposition mycologique et de sciences naturelles...

Mycologie : les champignons présentés au cours de l'exposition sont collectés dans la région roannaise et les régions voisines. Chacun est identifié par sa famille, son genre et son espèce. Des panneaux explicatifs aident à se repérer dans les critères de classement.

En cette année 2007, la société linnéenne se devait d'honorer le tricentenaire de la naissance de **Karl von Linné** illustre savant suédois qui reste aujourd'hui encore célèbre par la mise en forme d'une classification dite binominale adoptée pour nommer chaque espèce vivante par un nom de genre et un nom d'espèce.

Linné connut un succès international extraordinaire pour l'époque. Un peu partout se créèrent des sociétés « linnéennes » destinées à l'étude des espèces botaniques mais aussi animales, selon la méthode du naturaliste, c'est-à-dire l'observation de la nature.

Linné s'est aussi intéressé aux découvertes **paléontologiques** de son époque :

Le docteur Jacob Scheuchzer publia en 1731 une brochure intitulée « Homo testis diluvi » dans laquelle il signalait, dessin à l'appui, la découverte dans les calcaires schisteux d'Oeningen, près de Constance, du squelette d'un homme ayant péri au cours du déluge.

Dans son « Systema Naturae », Carl Linné inscrivit au chapitre des « pétrificata » le fameux « Homo testis diluvi ».

En 1811, Georges Cuvier examina le fossile et conclut sans hésitation que ce dernier n'était nullement un squelette humain mais les restes d'une salamandre géante...

Georges Louis Leclerc, comte de **Buffon**, né lui aussi en 1707 sera associé à cette commémoration. Son œuvre capitale est la fameuse Histoire naturelle en 44 volumes. Il s'y efforce de proposer un scénario pour l'évolution du monde depuis la formation des planètes, de la Terre jusqu'aux temps actuels. Grand descripteur d'animaux, profond philosophe de la nature, et, de sur-croît, écrivain splendide, Buffon est une haute figure de l'histoire de la biologie.

« La section géologie de l'exposition présente succinctement l'œuvre de Buffon en ce qui concerne l'histoire de la Terre et des minéraux : conceptions encore très théoriques et influencées par les textes bibliques.

Mais il innove également, par exemple en faisant des expériences métallurgiques dans ses forges.

C'est aussi l'occasion de rappeler les travaux d'un naturaliste contemporain, **Hector Passinges** (1738 - an VII). Ce pharmacien-droguiste roannais possédait d'importantes collections



En botanique, l'attention sera portée sur les baies, fruits très communs de notre paysage roannais et du panier de la ménagère : tomate, melon, raisin... et aussi baie de Mahonia, Muguet, Arum...

Qu'elles soient comestibles ou plus ou moins toxiques, elles attirent le regard par leur forme et leur couleur.

L'exposition aura lieu à la salle Fontalon à Roanne, entrée libre : samedi 6 octobre à partir de 14 h et dimanche 7 octobre (10 h - 12 h et 14 h - 19 h).

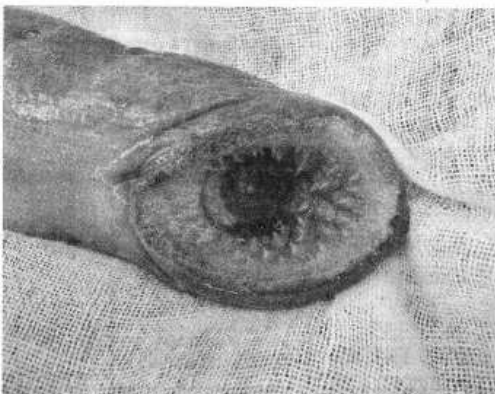
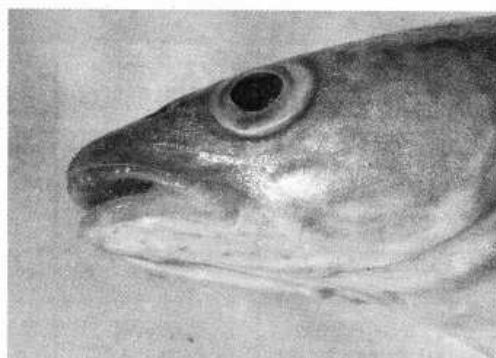
Activités de cette fin d'année :
Les conférences mensuelles : à 18 h 30, 18, rue de Cadore, Roanne.
— Lundi 8 octobre : « Le monde original des lichens » par Danièle Mouillère-Gonnet.

— Lundi 12 novembre : Le nouvel atlas de la flore du Massif Central, conférence de M. Philippe Antonetti responsable du service « Flore » au

d'histoire naturelle et a écrit à ce sujet des Mémoires dans lesquels sont consignées ses observations locales (sur les roches, les minéraux utiles des environs de sa ville : sur les pointements volcaniques du Forez). Il correspondait avec divers savants et fut aussi à l'origine d'un éphémère jardin botanique. »

On pourra trouver quelques points clefs de ces deux personnages qui ont marqué leur époque et ont contribué chacun à leur manière à faire avancer la compréhension du monde.

A l'heure actuelle les recherches faites en génétique bouleversent parfois les idées reçues et permettent d'élaborer peu à peu une **classification phylogénétique**, c'est-à-dire une méthode de classification fondée sur le degré de parenté évolutive.



conservatoire botanique du Massif Central.

— Lundi 10 décembre : La météo (suite) : Techniques modernes pour les prévisions météorologiques par Eric Beaudonnet, ingénieur à météo France, à Bourges.

Séances ornithologiques : conférences de Jacques Popinet, à 18 h 30, rue de Cadore.

— Jeudi 11 octobre : Classification des oiseaux.
— Jeudi 8 novembre : Les oiseaux de montagne.

Mycologie :
— Dimanche 21 octobre : sortie au Col du Saint-Thomas avec repas à l'auberge.

— Séance de détermination : le premier lundi de chaque mois à 18 h 30 salle n° 7, au premier étage du 18 rue de Cadore.