

# L'ÉCHANGE

# Revue Linnéenne

FONDÉE PAR LE DOCTEUR JACQUET

Organe mensuel des Naturalistes de la Région Lyonnaise et du Centre

CONTENANT LES DEMANDES D'ÉCHANGE

D'ACHAT OU DE VENTE DE LIVRES ET DE TOUT AUTRE OBJET D'HISTOIRE NATURELLE

M. PIC, Directeur

COMITÉ DE RÉDACTION OU COMITÉ D'ÉTUDES

A. LOCARD — D<sup>r</sup> SAINT-LAGER — Capitaine XAMBEUBerthoumieu, abbé, 5, rue Bertin, Moulins. — *Ichnéumoniens.*Carret, abbé, aumônier aux Chartreux, LYON. — *Coleoptères* et plus spécialement *Carabides* de la Faune européenne.L. Davy, à FOUGÈRE par CLEFS (Maine-et-Loire). — *Ornithologie.*A. Dubois, à VERSAILLES. — *Coleoptères.*A. Locard, 38, quai de la Charité, LYON. — *Malacologie française (Mollusques terr. d'eau douce et marins).*J. Minsmer, capitaine en retraite, avenue Denfert-Rochereau, à Saint-Etienne (Loire). — *Longicornes.*Maurice Pic, Digoïn (Saône-et-Loire). — *Coleoptères d'Europe, Melyridæ, Plinidæ, Nanophyes, Anthicidæ, Pedilidæ, etc. du globe.*A. Riche, 9, rue Saint-Alexandre, LYON. — *Fossiles, Géologie.*N. Roux, 19, rue de la République, LYON. — *Botanique.*L. Sonthonnax, Crépieux, près LYON. — *Entomologie et Conchyliologie générales.*Valéry Mayet, à MONTPELLIER. — *Biologie.*

ADRESSER TOUTES COMMUNICATIONS CONCERNANT LA RÉDACTION ET LES ÉCHANGES

A. M. M. PIC, à Digoïn

Celles concernant les Abonnements et les Annonces, à M. Et. AUCLAIRE, imprimeur à Moulins

## SOMMAIRE

Coléoptères paléarctiques présumés nouveaux, par M. Pic.

Quelques captures intéressantes pour la faune du Sud-Est, (suite et fin), par A. CARRET.

Haplocnema (Mesosa) curculionides L. v. biloculata v. n., par A. NICO LAS.

Tableaux de détermination des formes du genre Carabus, par G. V. DE LAPOUGE.

Mœurs et métamorphoses d'insectes (Longicornes), par le capitaine XAMBEU (suite).

Herborisations aux environs de Nyons, par DE SAULSES-LARIVIÈRE (suite).

Diagnoses de 4 coléoptères péruviens, par M. Pic.

Mœurs de Grapholitha conterminana, H. S., par l'abbé PIERRE (suite).

PRIX D'ABONNEMENT: UN AN, A PARTIR DU 1<sup>er</sup> JANVIER

France: 5 francs. | Étranger: 6 francs.

MOULINS

IMPRIMERIE ÉTIENNE AUCLAIRE

SUCCESEUR DE C. DESROSIERS

# ANNONCES

La page . . . . . 16 fr. | Le 1/4 de page . . . . . 5 r.  
La 1/2 page . . . . . 9 fr. | Le 1/8 de page . . . . . 3 fr.

Réduction de 25 % pour les insertions plusieurs fois répétées  
TARIF SPÉCIAL POUR LES ANNONCES ANNUELLES

A vendre ou à échanger

## MATÉRIAUX POUR SERVIR A L'ÉTUDE DES LONGICORNES

Par M. PIC

Cahier I (juin 1891). — Cahier II (juin 98). — Cahier III partie 1 (février 1900), partie 2 (décembre 1900) et partie 3 (1901).

S'ADRESSER DIRECTEMENT A L'AUTEUR.:

M. Maurice PIC, à Digoin (Saône-et-Loire)

## Miscellanea entomologica

REVUE ENTOMOLOGIQUE INTERNATIONALE

Abonnement annuel (12 numéros) 5 fr. »  
Abonnement aux annonces seules 2 fr. 50

Direction et Rédaction : E. BARTHE,  
professeur, 19, rue de la Sous-Préfecture,  
à Narbonne (Aude).

## VIENT DE PARAÎTRE CATALOGUE DES COLÉOPTÈRES

DE LA

### Faune Gallo-Rhénane

Par Ad. WARNIER

Prix : France . . . . . 3 fr. 25, franco.  
Etranger . . . . . 3 fr. 50, —

Envoi contre mandat adressé à M. MICHAUD  
libraire éditeur, 19, rue du Cadran-Saint-  
Pierre, ou à l'auteur, 8, rue des Templiers.  
Reims.

## COMPTOIR CENTRAL D'HISTOIRE NATURELLE

E. BOUBÉE FILS, NATURALISTE

PARIS — 3, Boulevard et Place Saint-André-des-Arts — PARIS

Soule Maison fondée en 1845 par NÉNÉE BOUBÉE sous la raison sociale ELOFFE et Cie

## INSTRUMENTS POUR LA RÉCOLTE & LA PRÉPARATION

DES OBJETS D'HISTOIRE NATURELLE

Taxidermie, Entomologie, Malacologie, Botanique, Géologie, Minéralogie

### DERNIERS ARRIVAGES

**MOLLUSQUES** marins et terrestres du Japon.

Mollusques terrestres de l'Annam ; du Tonkin ; du Cambodge ; Java, Célèbes, etc.

**FOSSILES.** Collection de fossiles des assises tertiaires du Bordelais.

Principaux gisements fossilifères : Le Pelona (Saucats), Pont-Pourquey, Coquilla, Giréandeau, Le Thil, La Route du Son, Lariéy, etc.

Fossiles Coralliens de Coulanges (Yonne).

Fossiles néocomiens d'Orgon.

**Roches des Vosges et d'Auvergne.**

ENVOI DES LISTES FRANCO SUR DEMANDE

# L'Échange, Revue Linnéenne

## COLÉOPTÈRES PALÉARCTIQUES PRÉSUMÉS NOUVEAUX

**Brachynus bagdatensis.** Peu brillant, modérément large, orné d'une pubescence grise en partie dressée, noir de poix, antennes, pattes et majeure partie des élytres testacées ; tête longue, un peu plus large que la partie antérieure du prothorax, à ponctuation forte et écartée ; prothorax un peu plus long que large, subcordiforme puis droit sur les côtés de la base, fortement et largement sillonné sur le milieu ; écusson allongé, triangulaire ; élytres assez courts et larges, subsinués à l'extrémité avec les épaules arrondies, ornés de faibles côtes, ces organes, en majeure partie testacés, ayant sur la suture et leur milieu un dessin crucifère foncé, oblitéré postérieurement et, de plus, une petite macule allongée foncée, isolée et située un peu avant l'extrémité. Long., 6,5 mill. — Bagdad (P. Drure, in coll. Pic). — Bien distinct par son dessin élytral. Peut se placer près de *cruciatulus* Quens.

**Rhagonycha amurensis.** Peu brillant et pubescent de gris, modérément allongé, noir avec les deux premiers articles des antennes, l'extrémité des cuisses et la base des tibias testacés ; tête presque lisse, parfois subimpressionnée sur le front ; antennes à 2° article un peu plus court que le 3° ; prothorax court, un peu plus large que la tête, un peu plus étroit en avant, rebordé, largement mais faiblement impressionné sur le milieu, les bossettes marquées ; élytres pas très longs, un peu plus larges que le prothorax, un peu élargis en arrière. Long., 5,6-6 mill. — Sibérie : Amour (Rost, in coll. Pic). — Voisin de *atra* L., en diffère par la coloration des pattes, le 2° article des antennes moins court, etc.

**Malthinus seriepunctatus ? v. Raveli** ♀. Assez brillant, testacé avec la partie postérieure de la tête, la majeure partie du prothorax, l'écusson, la suture et une macule antéapicale noirs ; prothorax peu brillant, noir sur tout le milieu du disque, n'ayant de testacé que le rebord latéral et, de chaque côté et près du milieu, une macule subtriangulaire latérale ; cuisses postérieures faiblement rembrunies à l'extrémité. Long., 3,8-4 mill. — Camaldoli, près Naples (Pic). — Très distinct par son dessin prothoracique.

**Attalus Rosti** (1). Modérément allongé, hérissé de poils obscurs, très brillant, entièrement noir moins le dessous des 2 premiers articles des antennes qui est testacé ; tête avec les yeux un peu plus large que le prothorax, subimpressionnée sur le front ; antennes robustes, subdentées ; prothorax un peu plus large que long, presque droit sur les côtés et rebordé, un peu convexe, irrégulièrement impressionné, presque lisse ; écusson large, subtronqué au sommet ; élytres relativement courts, un peu plus larges que le prothorax, subtronqués au sommet, presque droits sur les côtés, à ponctuation subruguleuse irrégulière ; abdomen dépassant assez longuement les élytres ; pattes assez grêles. Long., 3 mill. — Sibérie : Amour (Rost, in coll. Pic).

**Mylacus atticus.** Globuleux, noir métallique orné d'une pubescence peu serrée grise

(1) Je range provisoirement cette espèce, dont je ne connais que le sexe ♀, dans le genre *Attalus*. Facile à reconnaître par sa coloration foncée jointe à la brièveté relative des élytres.

ou fauve avec les antennes et la majeure partie des pattes rousses ; rostre non dilaté au bout, large ; prothorax large, assez court, faiblement arrondi sur les côtés, peu fortement et densément ponctué ; élytres globuleux, faiblement striés mais ornés de lignes de points forts ; pattes robustes, non dentées, au moins chez  $\sigma^7$ . Long., 3 mill. — Attique (coll. Pic). — Rappelle *syriacus* Pic, mais plus brillant, prothorax non caréné et plus distinctement ponctué, etc.

**Mylacus Martini.** Globuleux, noir très brillant, éparsément pubescent sur l'avant-corps, élytres un peu métalliques, base du scape testacé, le reste des antennes noir ; rostre non dilaté au bout, large, un peu creusé en avant ; prothorax large et court, faiblement arrondi sur les côtés, fortement et assez densément ponctué ; élytres globuleux, fortement striés-ponctués, les stries un peu enfoncées, ornés de squamules sur la suture et presque glabres sur le reste ; pattes assez robustes, en partie d'un roux obscur, les cuisses antérieures inermes, les postérieures dentées chez  $\sigma^7$  ; dessous du corps en partie squamuleux. Long., 2,5-2,8 mill. — Caucase : Kasbeck (Dr Martin, ex Hénon in coll. Pic). — Voisin de *globosus* Gyl., mais ponctuation prothoracique plus forte, élytres à stries ponctuées un peu enfoncées, etc.

**Ptochus neapolitanus.** Modérément allongé, noir de poix, revêtu d'écaillottes brillantes, brunâtres sur le milieu du corps (sur le vertex, le prothorax et une partie du disque des élytres) et blanchâtres ou verdâtres sur les côtés, l'extrémité des élytres, le dessous du corps et les pattes, ces dernières rousses et assez grêles ; antennes testacées ; rostre court et large, fortement entaillé en avant ; prothorax assez court, subsinué sur les côtés ; écusson moyen ; élytres assez courts, un peu élargis avant le sommet, presque droits en avant, distinctement striés, les intervalles larges ornés d'une rangée de soies blanches, dressées ; cuisses inermes. Long., 3 mil. — Environs de Naples (Pic). — Cette jolie petite espèce, rentrant dans le genre *Ptochus* d'après M. Desbrochers à qui je l'ai soumise, se distingue facilement des espèces de ce genre qui me sont connues, par les épaules assez marquées et le coloris.

**Pachytychius latithorax.** Large, un peu ovale, noir, la tête, le rostre et les pattes étant vaguement roussâtres, antennes testacées ; rostre robuste et long, un peu courbé, strié ; prothorax large, subdéprimé, densément ponctué-rugueux, orné, à l'état frais, d'une bande médiane écailleuse blanche diminuée en avant et de petites macules sur les côtés ; élytres assez courts, un peu plus larges que le prothorax, finement striés, ornés latéralement d'une large macule irrégulière antérieure et de diverses petites macules postmédianes, celles-ci faites de macules écailleuses allongées, d'un blanc jaunâtre ; pattes robustes avec les cuisses antérieures subdentées et les postérieures dentées ; dessous du corps orné d'une pubescence écailleuse peu serrée. Long., 5,6-5,8 mill. — Morée : Olympia (Pic). — Très voisin de *sellatus* Luc., en diffère par la forme plus robuste, le dessin blanc différent, formé de macules subécailleuses peu serrées ; diffère de *latus* Jek. (ex description) par la coloration et la disposition du dessin blanc.

**Gymnetron Moricei.** Subovale et court, un peu convexe, noir avec les antennes, moins la massue, les pattes et les élytres d'un rougeâtre testacé, revêtu de longs poils blancs espacés, irrégulièrement disposés et plus ou moins redressés ; rostre assez épais, un peu courbé et pas très long  $\sigma^7$ , plus courbé, plus long et plus brillant  $\varphi$  ; prothorax un peu diminué en avant, fortement et assez densément ponctué, revêtu d'une pubescence

tampon de fibres au fond du réduit, se retourne, place un autre tampon à peu de distance du premier, cinq à six centimètres, et là entre ces deux coussinets elle se dispose à hiverner ; qu'un accident ou qu'un fort coup de vent vienne, durant la saison des frimas, à casser ou à déraciner la tige, quoique ballottée par les vents, notre larve n'en continuera pas moins à vivre ; c'est en avril qu'elle subira sa transformation nymphale.

**Nymphe** : Longueur, 19 millimètres ; largeur, 4 millim.

Corps très allongé, subcylindrique, charnu, blanchâtre, couvert de courts poils roux et de courtes spinules noirâtres.

Tête garnie de poils roussâtres clairsemés, plus touffus sur le premier segment thoracique, épars sur le troisième segment, très courts sur la région abdominale dont le premier segment est garni de deux petits mamelons transverses, les segments suivants avec ampoule bilobée, chaque lobe mameloniforme avec série transversale de fines spinules cornées arquées en arrière, précédées de deux spinules médianes droites ; la base du huitième segment fait saillie et est surmontée de trois fortes épines, le reste du segment est couvert de petites aspérités éparses, le dernier est denticulé à son bord antérieur et pourvu en dessous de deux touffes épaisses de poils.

La phase nymphale est d'une durée de trois semaines environ.

**Adulte** : paraît en avril, aime à se tenir au moment de la plus grande chaleur du jour sur les fleurs de la plante nourricière ; la nuit, il s'abrite le long des tiges et quelquefois dans les fleurs ; après l'accouplement, la femelle dépose ses œufs, un seul à chaque pied nourricier et au tiers antérieur de la tige.

## 2. *Ag. suturalis*, Fab.

(MULSANT, *Longicornes*, p. 362, 1863.)

LARVE : Perris, 1855.

Longueur, 17 millimètres ; largeur, 3 millim.

Corps allongé, charnu, blanc jaunâtre, couvert de légers poils, pas plus large à la région antérieure qu'à l'extrémité opposée qui est tronquée.

Tête quadrangulaire, jaunâtre, couverte de longs cils roux, à angles arrondis, ligne médiane pâle se bifurquant au vertex, légère impression entre les deux branches, lisière frontale droite ; — épistome en parallélogramme transverse ; labre transversalement elliptique frangé de poils roux ; — mandibules fortes, luisantes, à base ferrugineuse, à extrémité noire et bidentée avec légère rainurelle extérieure ; — mâchoires roussâtres épaisses et courtes, lobe cilié de roux ; — palpes un peu obliques, peu allongés, le premier article plus long que les deux suivants qui sont égaux ; lèvre inférieure grande, bilobée, palpes labiaux de deux articles égaux ; languette large, subtriangulaire arrondie et ciliée ; — antennes rétractiles, très courtes, coniques, à suture articulaire peu distincte, terminées par un court poil et par un article supplémentaire rudimentaire ; — ocelles un point noir un peu au-dessous et en arrière de la base antennaire.

**Segments thoraciques**, le premier long et large, à bord antérieur arrondi, lisse, légèrement cilié et teinté de roussâtre, plaque triangulaire, finement réticulée, deuxième et troisième courts, transverses, le troisième avec ampoule transverse entourée d'une double rangée très rapprochée de petits tubercules.

**Segments abdominaux** très allongés, convexes, lisses, peu ciliés, s'atténuant vers l'extrémité, les sept premiers avec ampoule transversale près du bord antérieur identique à celle du troisième segment thoracique, coupée au milieu par un trait longitudinal qui la divise en deux lobes transverses ; huitième un peu moins long, neuvième court, large et tronqué, postérieurement hérissé d'une touffe de poils roussâtres autour de la troncature ; mamelon anal trilobé.

**Stigmates ovalaires**, comme sur *Agap. Asphodeli*.

La larve vit dans les tiges de divers végétaux en particulier du *Melilotus macrorhiza*, du *Cirsium arvense*, du *Psarolea bituminosa* ; la femelle pond en juin un œuf sur la tige encore tendre de la plante nourricière ; lorsque cette tige est très longue et ramifiée, il peut y avoir deux et trois larves à chaque pied, une à chaque embranchement ; la larve éclosée pénètre dans le tissu médullaire qu'elle remonte en le rongant, arrivée à l'extrémité du conduit elle se retourne et alors ronge en descendant, bouchant par intervalles avec des tampons de fibres le canal de cheminement ; en automne elle arrive au collet de la racine, là elle prend position, élargit sa galerie, détache de la tige quelques fibres qu'elle dépose en forme de coussinet au bas de la loge, se retourne de manière à présenter sa tête vers le haut, bouche un peu au-dessus de la longueur de son corps avec un tampon des mêmes fibres, se trouve ainsi entre deux couches mâtées entre lesquelles elle passe la saison froide.

Larve très agile, remonte ou descend sa galerie avec une facilité surprenante ; si par accident ou à la suite de vents violents, la tige qui la couvre vient à casser, vite elle bouche l'extrémité de la tige fistuleuse toujours avec des fibres formant tampon, il y va de son existence, il faut se garantir des frimas et opposer une barrière aux ennemis qui la recherchent ; en avril, parvenue au terme de son existence larvaire, elle se prépare à l'endroit même où elle se trouve alors à subir sa transformation.

**Nymphe**. Longueur, 14 millimètres ; largeur, 3 millim.

**Corps** allongé, subcylindrique, charnu, blanchâtre, couvert de très courts poils roux et de très courtes spinules noirâtres, peu atténué vers la région postérieure qui est épineuse.

**Segments abdominaux**, les huit premiers garnis de deux spinules précédant un mamelon saillant surmonté d'une série transverse de quatre spinules cornées et ferrugineuses un peu arquées en arrière, dernier segment armé de deux petits crochets relevés, suivis de trois séries de spinules droites, la première de deux, la seconde de six, la troisième de quatre, au-dessous est une touffe de poils ; les côtés du corps sont revêtus de poils courts et fins.

Cette nymphe est douée d'une agilité aussi grande que la larve, elle remonte aussi facilement qu'elle la descend la large galerie pratiquée dans la tige ; la phase nymphale dure de quinze jours à trois semaines, l'adulte formé se fait un passage par un trou rond.

**Adulte** : est diurne, aime à se poser sur les fleurs, reste longtemps immobile et au repos le long des tiges, dissimule très bien sa présence en se plaçant derrière une feuille ou contre la tige ; vole très facilement ; paraît en juin et juillet.

La larve a pour parasite le *Diphlebus unicolor*, Fab.

### 3. *Agap. irrorata*, Fabricius.

(MULSANT, *Longicornes*, p. 350, 1863.)

**LARVE** : Graëls, 1850. Longueur, 25 à 28 millimètres ; largeur, 4 à 5 millimètres.

**Corps** allongé, un peu arqué, jaunâtre, finement ponctué, pubescent sur les côtés, convexe en dessus, déprimé en dessous, à région antérieure arrondie, la postérieure tronquée.

**Tête** cornée, arrondie, jaunâtre, ponctuée, avec traits rougeâtres, à bord antérieur droit, à angles arrondis et ciliés, à côtés parallèles : ligne médiane obsolète se bifurquant au vertex ; — épistome semi orbiculaire, cilié ; labre à bord antérieur arrondi et frangé de courts cils ; — mandibules longues, peu arquées, à extrémité dentée puis échancrée ; — mâchoires à base large et charnue, lobe très petit, palpes à articles égaux ; lèvre inférieure subcordiforme, palpes labiaux assez longs, un peu arqués en dedans ; languette saillante à bout évasé, subéchancrée et courtement ciliée ; — antennes très courtes, rétractiles, à articles peu apparents ; pas de traces d'ocelles.

**Segments thoraciques** jaunâtres, ponctués, s'élargissant un peu d'avant en arrière, à côtés ciliés, le premier obcordiforme avec faible ligne médiane ; deuxième et troisième courts, égaux, transverses et convexes.

**Segments abdominaux** légèrement arqués, grands, convexes, les sept premiers à milieu relevé en forme de légère apophyse légèrement ciliée, neuvième à bout arrondi, tronqué et cilié, mamelon anal trilobé.

**Dessous** fortement tuméfié à chaque arceau thoracique, l'extrémité de chaque tuméfaction garnie d'un fort bouquet de poils ; déprimé à la région abdominale, le bord des segments cilté : un bourrelet latéral longe les flancs.

**Stigmates** rougeâtres, situés comme dans les larves du genre.

Cette larve vit du tissu médullaire des tiges de l'*Onopordon Illyricum*, dans lesquelles elle progresse et s'y comporte comme les autres larves du genre ; à part la taille qui est plus grande elle ressemble à celle de l'*Ag. suturalis* : arrivée au terme de son évolution larvaire, elle bouche, avec des fibres tirées de l'intérieur de son réduit, les deux extrémités de sa loge qu'elle s'est façonnée à quatre ou cinq centimètres du sol ; c'est aux premiers jours d'avril qu'a lieu sa transformation.

**Nymphe**. Longueur, 20 millimètres ; largeur, 6 millimètres.

**Corps** charnu, un peu arqué, finement ponctué, à milieu des segments garni de courtes spinules qui reparaissent à l'extrémité anale, laquelle est tronquée.

La nymphe est agile, elle se déplace facilement dans sa loge et remonte au besoin le

canal de la tige où elle se maintient tant que dure l'appréhension du danger : ressemble à celle de l'*Ag. suturalis*, les segments abdominaux ont plus de spinules mais ils manquent des deux petits crochets qui terminent le dernier segment.

La phase nymphale a une durée de trois à quatre semaines ; l'adulte sort de son réduit par une ouverture ronde.

**Adulte.** On le trouve sur les fleurs de la plante nourricière, souvent allongé le long des tiges d'*Onopordon* ; c'est en mai qu'il fait son apparition, c'est sur le végétal même d'où il est sorti qu'a lieu l'accouplement ; quelques jours après le rapprochement des deux sexes, qui a lieu en juin, la femelle pond vers le tiers antérieur de chaque tige d'*On. Illyricum*, un œuf de cinq millimètres de long, blanc et opaque, de forme oblongue et allongée, recouvert d'un enduit protecteur, œuf proportionnellement très long en raison de la taille de l'adulte : quelques jours après la ponte a lieu l'éclosion, la larve est bien en rapport avec la longueur de l'œuf ; son aliment premier est bien approprié avec ses délicates mandibules, plus tard elle plongera dans la tige où elle séjournera durant le cours de sa phase larvaire.

#### 4. *Agap. micans*, Panzer.

(MULSANT, *Longicornes*, p. 464, 1863.)

LARVE : Mulsant, 1863.

Corps jaune ; tête noirâtre ; région dorsale pourvue de mamelons rétractiles.

Cette larve vit dans les tiges de la *Valériane rouge*, du *Psoralea bituminosa*, dont elle ronge la moelle (descendant à mesure que la tige se dessèche) ; fin janvier ou aux premiers jours de février, parvenue à son complet développement, elle se transforme à hauteur du collet de la racine.

**Adulte**, paraît en juillet, nous l'avons pris en battant les tiges de la grande *Euphorbia characias*, au Teil (Ardèche).

#### 5. *Agap. lineatocollis*, Donov.

(MULSANT, *Longicornes*, p. 358, 1863.)

LARVE : Perris, 1877.

Entièrement semblable à celle de l'*Ag. asphodeli* : elle n'en diffère que par un petit point enfoncé et une rainure plus nette et plus profonde sur la face externe des mandibules au-dessous de la dent supérieure.

Cette larve vit dans diverses espèces de chardon, en particulier dans les tiges du *Cirsium italicum*.

**Adulte**, paraît en juin et juillet ; on le trouve sur les fleurs de différentes espèces de chardons.



6. *Agap. angusticollis*, Gyll.(MULSANT, *Longicornes*, p. 360, 1863.)

LARVE : Perris, 1877.

Corps blanc sale, se rapprochant de celui de l'*Ag. asphodeli*.

Tête brun noirâtre ; ligne médiane blanchâtre se bifurquant au vertex en forme d'arc ; — labre et épistome brun noirâtre ; — mandibules à pointes bifides peu prononcées, un peu émoussées ; — mâchoires et palpes pâles.

Segments thoraciques, le premier brun noirâtre, avec ligne médiane blanchâtre et deux taches noirâtres en dessous.

Les parties non décrites semblables à celles de la larve de l'*Ag. asphodeli*.

Cette larve vit dans les tiges encore vertes de l'*Aconit montagnard*, de l'*Heracleum sphondylium*, du *Senecio aquaticus*, de l'*Eupatorium cannabinum* et du *Carduus nutans*.

La femelle dépose un œuf vers le tiers antérieur de la tige de la plante : éclore en juillet, la jeune larve pénètre aussitôt dans le canal médullaire qu'elle ronge en descendant, il n'y a jamais qu'une seule larve par tige ; arrivée au collet de la racine elle se retourne, ronge en remontant la galerie en lui donnant une dimension plus large que celle de son corps, obstruant par intervalles le passage ; en automne elle se trouve au milieu environ de la tige, dès qu'arrivent les frimas elle redescend jusqu'au collet de la racine, à moins qu'un accident n'en ait rompula tige ; dans l'un comme dans l'autre cas, qu'elle se trouve au collet de la racine ou au milieu de la tige, elle garnit le fond de son réduit d'une légère couche de fibres formant coussinet et en dispose une pareille à une distance un peu plus grande que celle de son corps vers le haut de la plante, et c'est dans cet abri qu'elle passera les jours froids ainsi qu'une partie du printemps : fin avril et commencement de mai elle opère sa transformation nymphale.

Nymphe. Ne diffère en rien de celle de l'*Ag. asphodeli* ; poils et aspérités dont son corps est garni lui sont un puissant auxiliaire pour l'aider à rapidement monter ou descendre de sa galerie.

La phase nymphale dure trois semaines environ, puis l'adulte sort par une ouverture ronde.

Adulte : paraît en juin ; on le trouve sur les fleurs et le plus souvent accroché le long des tiges des plantes nourricières.

# TABLE DES MATIÈRES

|                        |          |
|------------------------|----------|
| Introduction . . . . . | Pages. 1 |
|------------------------|----------|

## PREMIÈRE PARTIE

### Larves

|  |   |
|--|---|
| Caractères généraux. . . . .                   | 2 |
| Rôle des différentes parties du corps. . . . . | 5 |

### Mœurs, habitudes, transformation

|                               |    |
|-------------------------------|----|
| Oeufs . . . . .               | 8  |
| Régime . . . . .              | 9  |
| Galleries. . . . .            | 9  |
| Mues. . . . .                 | 10 |
| Sens olfactif. . . . .        | 11 |
| Sens du toucher. . . . .      | 11 |
| Sens auditif. . . . .         | 11 |
| Sexe. . . . .                 | 12 |
| Longévitè. . . . .            | 13 |
| Elevage en chambres . . . . . | 13 |
| Anomalies . . . . .           | 14 |
| Transformation. . . . .       | 14 |

### Nymphes

|                               |    |
|-------------------------------|----|
| Caractères généraux . . . . . | 15 |
|-------------------------------|----|

### Nymphose, transformation

|                               |    |
|-------------------------------|----|
| Durée de l'évolution. . . . . | 16 |
| Transformation . . . . .      | 16 |

### Adultes

|                             |    |
|-----------------------------|----|
| Mœurs . . . . .             | 17 |
| Accouplement . . . . .      | 18 |
| Pontes . . . . .            | 18 |
| Instinct. . . . .           | 19 |
| Taille et couleurs. . . . . | 21 |
| Apparition. . . . .         | 21 |
| Mimétisme . . . . .         | 22 |
| Sexe. . . . .               | 22 |
| Anomalies . . . . .         | 23 |
| Hibernation. . . . .        | 23 |
| Anatomie. . . . .           | 24 |
| Aire de dispersion. . . . . | 24 |
| Dégâts. . . . .             | 24 |
| Moyens préventifs . . . . . | 26 |
| Biologie. . . . .           | 27 |
| Classification. . . . .     | 27 |

## DEUXIÈME PARTIE

Pages.

### PREMIÈRE DIVISION

#### Cerambycides. — Spondéliens

|                                 |    |
|---------------------------------|----|
| Spondylis buprestoides. . . . . | 33 |
| Asemum striatum. . . . .        | 36 |
| Criocephalus rusticus. . . . .  | 37 |
| — ferus . . . . .               | 39 |
| Tetropium luridum. . . . .      | 40 |
| — fuscum. . . . .               | 42 |

#### Prioniens

|                                |    |
|--------------------------------|----|
| Prionus coriarius. . . . .     | 42 |
| Macrotoma scutellaris. . . . . | 44 |
| Ergates faber. . . . .         | 46 |
| — opifex. . . . .              | 49 |
| Ægosoma scabricorne . . . . .  | 50 |
| Tragosoma depsarium. . . . .   | 52 |

#### Cerambyciens

|                               |    |
|-------------------------------|----|
| Cerambyx cerdo. . . . .       | 53 |
| — miles. . . . .              | 55 |
| — mirbecki. . . . .           | 57 |
| — scopoli. . . . .            | 58 |
| — velutinus. . . . .          | 59 |
| Aromia moschata . . . . .     | 59 |
| Rosalia alpina . . . . .      | 61 |
| Purpuricenus Kœleri . . . . . | 62 |
| — budensis. . . . .           | 64 |

#### Callidiens

|                                  |    |
|----------------------------------|----|
| Rhopalopus femoratus. . . . .    | 68 |
| — clavipes. . . . .              | 70 |
| Callidium unifasciatum . . . . . | 70 |
| — alni . . . . .                 | 72 |
| — dilatatum . . . . .            | 73 |
| — violaceum . . . . .            | 74 |
| — sanguineum . . . . .           | 75 |
| — rufipes . . . . .              | 76 |
| Phyatodes variabilis. . . . .    | 77 |
| — melancholicus. . . . .         | 78 |
| — glabratus. . . . .             | 80 |
| Sympiezocera Laurasi. . . . .    | 80 |
| Semanotus ruscicus . . . . .     | 83 |
| Hylotrupes bajulus . . . . .     | 83 |
| Oxypleurus Nodieri. . . . .      | 85 |
| Stromatium unicolor. . . . .     | 87 |

Pages

Pages

**Hesperophanaires**

|                                  |    |
|----------------------------------|----|
| Hesperophanes cinereus . . . . . | 89 |
| — griseus . . . . .              | 90 |
| — sericeus . . . . .             | 91 |
| — alfinis . . . . .              | 91 |

**Clytiens**

|                                |     |
|--------------------------------|-----|
| Plagionotus detritus . . . . . | 92  |
| — arcuatus . . . . .           | 92  |
| Clytus arvicola . . . . .      | 94  |
| — arietis . . . . .            | 95  |
| — 4 punctatus . . . . .        | 95  |
| — verbasci . . . . .           | 97  |
| — massiliensis . . . . .       | 98  |
| — rhamni . . . . .             | 99  |
| — antilope . . . . .           | 100 |
| — tropicus . . . . .           | 100 |
| Anaglyptus mysticus . . . . .  | 100 |
| Icosium tomentosum . . . . .   |     |
| Obrium cantharinum . . . . .   |     |

**Deiliens**

|                            |     |
|----------------------------|-----|
| Deilus fugax . . . . .     | 104 |
| Gracilia pygmaea . . . . . | 105 |

**Grammoptériens**

|                                |     |
|--------------------------------|-----|
| Grammoptera ustulata . . . . . | 107 |
| — ruficornis . . . . .         | 108 |
| — analis . . . . .             | 109 |

**Acmæopsiens**

|                            |     |
|----------------------------|-----|
| Acmæops collaris . . . . . | 110 |
| — pratensis . . . . .      | 111 |

**Rhagiens**

|                              |     |
|------------------------------|-----|
| Rhagium indagator . . . . .  | 114 |
| — bifasciatum . . . . .      | 116 |
| — mordax . . . . .           | 117 |
| — inquisitor . . . . .       | 118 |
| Rhamnusium salicis . . . . . | 119 |
| Oxymirus cursor . . . . .    | 120 |

**Lepturiens**

|                                |     |
|--------------------------------|-----|
| Strangalia aurulenta . . . . . | 121 |
| — 4-fasciata . . . . .         | 122 |
| — maculata . . . . .           | 122 |
| — attenuata . . . . .          | 124 |
| — melanura . . . . .           | 125 |
| — bifasciata . . . . .         |     |
| Leptura testacea . . . . .     | 125 |
| — Fontenayi . . . . .          | 126 |
| — rufipennis . . . . .         | 126 |
| — stragulata . . . . .         | 126 |
| — scutellata . . . . .         | 129 |
| — cincta . . . . .             | 131 |
| — sanguinolenta . . . . .      | 131 |
| Vadonia unipunctata . . . . .  | 134 |

**Molorchiens**

|                                  |     |
|----------------------------------|-----|
| Stenopterus rufus . . . . .      | 137 |
| Leptidea brevipennis . . . . .   | 138 |
| Molorchus umbellatorum . . . . . | 139 |
| — dimidiatus . . . . .           | 140 |
| — abbreviatus . . . . .          | 141 |
| Necydalis ulmi . . . . .         | 141 |

**Vespériens**

|                            |     |
|----------------------------|-----|
| Vesperus Xatarti . . . . . | 143 |
| — luridus . . . . .        | 148 |
| — strepens . . . . .       | 150 |

**DEUXIÈME DIVISION****Lamiides. — Dorcadiens**

|                               |     |
|-------------------------------|-----|
| Dorcadion navaricum . . . . . | 151 |
| — molitor . . . . .           | 153 |
| — fuliginator . . . . .       | 153 |

**Lamiens**

|                               |     |
|-------------------------------|-----|
| Lamia textor . . . . .        | 153 |
| — tristis . . . . .           | 154 |
| Morimus lugubris . . . . .    | 155 |
| Monohamus sutor . . . . .     | 157 |
| — sartor . . . . .            | 159 |
| — galloprovincialis . . . . . | 159 |

**Parmeniens**

|                          |     |
|--------------------------|-----|
| Parmena pilosa . . . . . | 161 |
| — fasciata . . . . .     | 163 |

**Mesosiens**

|                               |     |
|-------------------------------|-----|
| Mesosa nubila . . . . .       | 165 |
| — curculionides . . . . .     | 166 |
| Acanthoderes varius . . . . . | 168 |
| Niphona picticornis . . . . . | 169 |
| Albana M griseum . . . . .    | 170 |

**Polyopsiens**

|                               |     |
|-------------------------------|-----|
| Polyopsia præusta . . . . .   | 172 |
| Anestethis testacea . . . . . | 173 |

**Saperdiens**

|                              |     |
|------------------------------|-----|
| Compsidia populnea . . . . . | 175 |
| Anærea carcharias . . . . .  | 176 |
| Amilia phoca . . . . .       | 178 |
| Saperda punctata . . . . .   | 178 |
| — scalaris . . . . .         | 179 |
| — 8-punctata . . . . .       | 181 |

**Phytæciens**

|                                 |     |
|---------------------------------|-----|
| Phytæcia ephippium . . . . .    | 181 |
| — lineola . . . . .             | 182 |
| — affinis . . . . .             | 183 |
| — virescens . . . . .           | 185 |
| — molybdæna . . . . .           | 186 |
| — nigricornis . . . . .         | 186 |
| — cylindrica . . . . .          | 186 |
| Oberea erythrocephala . . . . . | 186 |
| — oculata . . . . .             | 188 |
| — linearis . . . . .            | 189 |
| — pupillata . . . . .           | 190 |
| Stenostola ferrea . . . . .     | 191 |

**Astynomiens**

|                             |     |
|-----------------------------|-----|
| Astynomus ædilis . . . . .  | 192 |
| — griseus . . . . .         | 194 |
| — atomarius . . . . .       | 194 |
| — xanthoneurus . . . . .    | 195 |
| Leiopus nebulosus . . . . . | 195 |

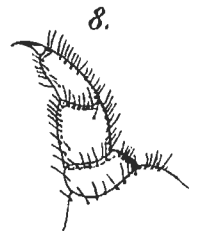
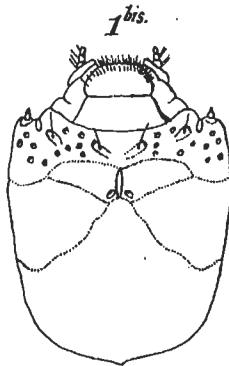
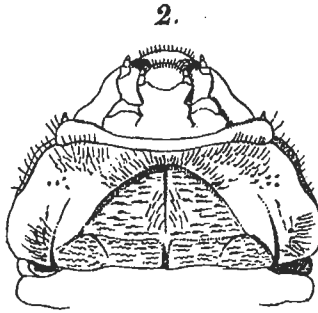
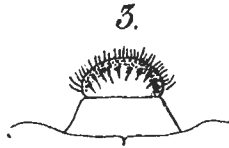
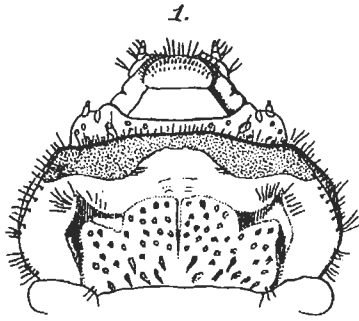
| <b>Pogonochériens</b> |                        | Pages | <b>Agapanthiens</b> |                         | Pages |
|-----------------------|------------------------|-------|---------------------|-------------------------|-------|
| Pogonocherus          | hispidus . . . . .     | 197   | Cartallum           | ebulinum . . . . .      | 208   |
| —                     | decoratus . . . . .    | 198   | Calamobius          | gracilis . . . . .      | 210   |
| —                     | dentatus . . . . .     | 199   | Agapanthia          | asphodeli . . . . .     | 211   |
| —                     | Caroli . . . . .       | 200   | —                   | suturalis . . . . .     | 213   |
| —                     | Perondi . . . . .      | 201   | —                   | irrorata . . . . .      | 215   |
| —                     | fasciculatus . . . . . | 201   | —                   | micans . . . . .        | 216   |
| Exocentrus            | lusitanicus . . . . .  | 202   | —                   | lineatocollis . . . . . | 216   |
| —                     | adpersus . . . . .     | 203   | —                   | angusticollis . . . . . | 217   |
| —                     | punctipennis . . . . . | 205   |                     |                         |       |
| Belodera              | genei . . . . .        | 205   |                     |                         |       |

---

## EXPLICATION DE LA PLANCHE

---

- FIG. 1 et 1 bis. Tête de Longicorne vue en dessus.  
 2. La même vue en dessous.  
 3. Epistome et labre.  
 4. Mandibule vue en dessus.  
 5. La même vue de côté.  
 6. Mâchoire, lobe et palpe.  
 7. Menton, lèvre inférieure, palpe et languette.  
 8. Patte.  
 9. Antenne.
-



**C. Hispanus.**

- Pronotum poli, finement ridulé ; élytres fossulés, unis ou à rugosités obsolètes.  
 Tête et corselet verts ; élytres  $\pm$  cuivreux,  $\pm$  ponctués.  
 Ponctuation moyenne, 4 séries de fossettes sur chaque élytre.  
 Ariège, Andorre. *v. perignitus* Reitt.
- Ponctuation moyenne, 7 séries de fossettes sur chaque élytre. Andorre. *s.-v. foveipennis* Lap.  
*s.-v. Crœsus* Ob.
- Ponctuation rugueuse, 4 séries de fossettes. Aude. *s.-v. opulentus* Ob.
- Tête et corselet bleus ; élytres verts, rugueux à 4 séries de fossettes. Aragon. *s.-v. rusticus* Lap.
- Dessus concolore  $\pm$  cuivreux, rugueux et ponctué. Espagne N.-E. *s.-v. rusticus* Lap.
- Dessus concolor  $\pm$  cuivreux parfois à teinte noirâtre, verdâtre, bleuâtre ou pourpré, fond à peine ou nullement ponctué.  
 3 séries de fossettes unies par de grosses lignes noirâtres. Roussillon, Espagne N. E. *v. rutilans* Dej.
- Fossettes obsolètes sur le disque des élytres. Montserrat. *s.-v. æquatus* Lapouge.
- Pronotum rugueusement ponctué ; élytres à sculpture brouillée, refaite sur le type à 2 tôres. Région cévenole. *s.-v. Boudeti* Beuthin.
- Primaires refaits en baguettes  $\pm$  continues sur le disque. *s.-v. Boudeti* Beuthin.
- Primaires simplement jalonnés par des fossettes.
- Tête et corselet bleus. *v. Cebennicus* Jacq.
- Tête et corselet verts, élytres cuivreux. Lozère. *ab. Gabalicus* Gehin.
- — élytres brun pourpré. Lozère. *ab. castaneus* Lapouge.

**C. Olympiæ.**

- Pronotum doré à disque pourpré ; élytres or rouge ou or vert. *Olympiæ* typique.
- pourpré à disque brunâtre ; élytres dorés à bordure pourprée. *ab. Stierlini* Heyd.
- Dessus entièrement brun pourpré. *ab. fucatus* Lapouge.

**C. Auronitens.**

- Apex gros, tibias noirs, côtes variables. *v. Escheri* Pall.
- grêle, tibias noirs, côtes faibles ou très faibles. *v. festivus* Dej.
- — tibias rouges, côtes fortes ou très fortes (sauf *s.-v. Putzeysi*). *v. auronitens* Fab.

(A suivre.)

## Herborisations aux environs de Nyons (Drôme)

ANNÉES 1895-1899

## LISTE DES PLANTES RÉCOLTÉES

Par le Capitaine de SAULSES-LARIVIÈRE

(Suite)

- |  |   |
|--|---|
| <p>— <i>Chamædryas</i> L. Nyons, prairies, vers le kil. 43 de la route nationale n° 94 ; rare ; 18 avril.</p> <p>— <i>hederifolia</i> L. Nyons, dans les champs ; 3 mars.</p> <p>— <i>officinalis</i> L. Villebois, montagne de Pierre-Avez ; 1<sup>er</sup> juillet.</p> <p>— <i>polita</i> Fries. — <i>V. didyma</i> Ten. Nyons, dans les champs ; 2 mars.</p> <p>— <i>Teucrium</i> L. Nyons, près du trou du Pontias ; 14 mai ; versant sud d'Angèle. en face du col de Chaudebonne ; 22 juin.</p> <p><b>Viburnum</b> <i>Lantana</i> L. Dans les bois, partout ; 9 mai.</p> <p><b>Vicia</b> <i>hybrida</i> L. Dans les champs, commun ; 12 avril.</p> | <p>— <i>lutea</i> L. Nyons, bords des champs, assez rare ; 17 mai.</p> <p>— <i>onobrychoides</i> L. Nyons, Eyssaillon, Garde-Grosse ; 15 juin.</p> <p>— <i>peregrina</i> L. Dans les champs, partout ; 3 mai.</p> <p>— <i>sativa</i> L. Dans les champs, très commun ; 15 mai.</p> <p>— <i>sepium</i> L. Nyons, Saint-Jaume et autres lieux ; 15 mai.</p> <p><b>Vinca</b> <i>major</i> L. Nyons, bords des champs, commun ; 20 avril.</p> <p>— <i>minor</i>. Nyons, rive gauche de Sauve, à 200 mètres en aval du pont du chemin de fer ; 10 mai.</p> <p><b>Vincetoxicum</b> <i>lazum</i> G. G. Villeperdrix,</p> |
|--|---|

# TABLEAUX DE DÉTERMINATION

DES FORMES DU GENRE « CARABUS » (1) (Suite)

Par G.-V. DE LAPOUGE

## « Groupe de l'Intricatus ».

Palpes aplatis et striés, les labiaux polychètes ; pronotum à deux ou trois soies antérieures ; arceaux de l'abdomen transversalement sillonnés ; sous-menton plat pilifère ; 4 primaires ; 4 pulvilli. *Intricatus* L.

Palpes non striés. les labiaux dichètes ; pronotum à une ou deux soies antérieures ; arceaux non sillonnés.

Sous-menton en bourrelet, pilifère ; 4 primaires ; quatrième pulvillus rudimentaire ou nul ; sculpture refaite à deux tores  $\pm$  brouillés ou obsolètes. *hispanus* F.

Sous-menton plat, non pilifère ; 3 primaires.

Sculpture à intervalles égaux, en tores.

*Olympiæ* Sella.

Sculpture anormale, obsolète ou à primaires hypertrophiés, en tores, secondaires et tertiaires obsolètes.

4 pulvilli.

Antennes  $\sigma^7$  non calleuses au milieu.

*auronitens* F.

—  $\pm$  calleuses.

Pattes et antennes  $\pm$  rougeâtres.

*punctato auratus* Germ.

— — noires.

*splendens* Fab.

3 pulvilli.

*Solieri* Dej.

## C. Intricatus.

Formes à secondaires et tertiaires apparents, normalement peu ou point brouillés. Pronotum à peu près lisse au milieu ; dessus  $\pm$  métallique à bordures dorées. Grèce. *v. Adonis* Hampe.

Forme nigrino du précédent.

*ab. Merlini* Sch.

Pronotum brillant mais très ridulé même au milieu ; dessus bleu noirâtre ou violet noirâtre à bordures plus claires.

Pronotum plus large que long ; premier tertiaire soudé à la suturale. Thessalie.

*v. Kruperi* Ganglb.

Pronotum aussi long que large ; premier tertiaire libre ; élytres larges et arrondis. Sicile.

*v. Lefebvrei* Dej.

Pronotum aussi long que large ; premier tertiaire soudé ; élytres moins arrondis. Italie méridionale.

*s.-v. Silæensis* Haury.

Pronotum un peu plus long que large, premier tertiaire libre, forme d'intricatus normal  $\varphi$ , aire d'intricatus.

*s.-v. bohemicus* Haury.

Formes à intervalles toujours  $\pm$  brouillés ; premier tertiaire soudé ; intervalles brouillés confusément, sans fossettes, non tuberculés (chaînon primaires saillants chez quelques  $\sigma^7$ ) ; dessus noirâtre à reflets et bordures bleuâtres, violettes ou verdâtres. Europe centrale, septentrionale et occidentale. *Intricatus* typique.

Aberration vert foncé, à bordure vert vif. Bretagne, Normandie. *ab. neustrius* Lap.

Aberration à bordures dorées. Bretagne. *ab. aurulentus* Lap.

Forme foncée, à reliefs vernissés. Région Illyrienne. *s.-v. liburnicus* Haury.

Intervalles tuberculés.

Primaires tuberculés, secondaires  $\pm$  en tores, tertiaires obsolètes ; couleur foncée. Albanie. *s.-v. montenegrinus* Kr.

Primaires et secondaires en forts tubercules, tertiaires obsolètes, dessus bleu vif. Hongrie, Balkans. *s.-v. angustulus* Haury.

Intervalles très brouillés, indistincts, aplatis ; fossettes d'Hispanus. Banat.

*v. ulcerosus* Lapouge.

(1) CORRIGENDA. — Page 22, 8<sup>e</sup> ligne, lire *secours* au lieu de *recours* ; lignes 25 et 26 au lieu de *dans mes cartons*, lire j'ai eu sous les yeux ; ligne 27, lire *au Mallet*, au *Famini* au lieu de et au *cythrocephalus*. — Page 23, 4<sup>e</sup> ligne, *sétigères*, au lieu de *setigères* ; ligne 13, lire *pourraient* au lieu de *devraient* ; ligne 11, lire *mâles* au lieu de *anales* ; ligne 17, lire *Procrustes* au lieu de *Procustes* ; ligne 19, lire *diacritique*, au lieu de *diachritique*. Ça et là, quelques virgules ou changements de ponctuation.

au pied d'Angèle; Nyons, à Garde-Grosse; 15 mai.

**Viola arenaria** DC. Plateau d'Angèle, pe-  
louses; 30 mai.

— *odorata* L. Nyons, prairies; 20 mars.

— *syvatica* Fries. Nyons, à Combe-Martin;  
8 avril.

**Viscum album** L. Nyons, à Guard, peu  
commun; 2 avril.

**Vulpia Myuros** Rchb. Nyons, bords de la  
route nationale, au kil. 41,8 et ailleurs;  
21 mai.

— *sciuroides* Gmel. Pierrelatte, rives du  
Rhône, près du pont de Bourg-Saint-  
Andéol; 22 mai.

**Xanthium spinosum** L. Très commun à  
Montélimar, sur les rives du Roubion;  
se trouve quelquefois à Nyons dans les  
champs, mais ne tarde pas à dispa-  
raître; 20 août.

— *strumarium* L. Nyons, dans les champs,  
commun; 30 août.

**Xeranthemum cylindraceum** DC. Saint-  
Sauveur et Bésignan, dans les champs  
(Long); 18 juillet.

— *inapertum* Willd. Dans toute la vallée  
d'Eygues, terrains secs; 12 juillet.

(A suivre).

## DIAGNOSES DE 4 COLÉOPTÈRES PÉRUVIENS (1)

**Anthicus (Lappus) Baeri** n. sp. Nigro-piceus, nitidus, subtile punctatus; capite arcuato; elytris immaculatis, pone humeros paululum subdepressis; antennis femoribusque basi dilutionibus. Long., 2,7-3 mill. — 3 exemplaires. — Voisin de *occidentalis* Chp. mais un peu convexe, dépression posthumérale presque nulle, antennes plus largement foncées à l'extrémité, etc.

**Anthicus peruvianus** n. sp. Rufobrunneus aut testaceus, nitidus, sat fortiter et sparse punctatus, elytris nigromaculatis; capite subarcuato; thorace antice paululum dilatato-subrotundato; elytris satis brevibus, testaceis, maculis duabus, altera poae medium, altera ante apicem, nigris, his ad suturam junctis; antennis pedibusque rufo-testaceis. Long., 2,8-3 mill. — 2 exemplaires. — Voisin de *vicinus* Laf. et différent par le dessin élytral (les élytres étant testacés et ornés d'une macule postmédiane et d'une macule antéapicale foncées jointes sur la suture) et la forme moins allongée.

**Thaptor metallicus** n. sp. Modice elongatus, subovatus, fere glaber, nitidissimus, nigro-piceus et metallicus, indistincte punctatus; thorace satis breve, anterieus modice prominulo; elytris lateraliter modice et variabiliter sulcatis. Long., 3,3-3,5 mill. — 2 exemplaires. — Espèce très facile à reconnaître entre toutes par son aspect glabre et sa coloration ayant des reflets métalliques.

**Thaptor Theresæ** n. sp. Satis latus, subovatus, fere glaber, nitidissimus, niger, minutissime punctatus; thorace breve, anterieus paululum prominulo; elytris lateraliter in medio late sulcatis. Long., 4,5 mill. — Voisin de l'espèce précédente mais plus robuste, noir, prothorax moins avancé sur son milieu antérieurement.

C'est avec plaisir que je dédie cette nouveauté à M<sup>me</sup> Th. Baer, la courageuse compagne de son mari dans un récent voyage au Pérou.

M. PIC.

## MŒURS DE *Grapholitha conterminana*, H. S.

(Suite.)

### II. — LES PARASITES.

1° (Pimplides) *Glypta mensurator* Grav. (2).

(Observé à 10 h. 1/2 du matin, — beau soleil. — 10 août.)

La femelle de cet insecte s'élançait d'un vol vif et décidé autour des têtes fleuries. Elle se pose fréquemment sur les capitules, évitant ceux qui sont épanouis. Comme en courant, elle ausculte le capitule de ses antennes qu'elle courbe dans un plan vertical, en arc à concavité intérieure; l'extrémité de l'arc ainsi formé est le plus souvent légè-

(1) Ces insectes font partie de ma collection; ils m'ont été procurés par M. G.-A. Baer et proviennent de Grau, dans la province de Tumbes.

(2) M. l'abbé Berthoumieu a bien voulu contrôler l'identification des parasites.



rement relevée en sens inverse, et appliquée ainsi sur la surface du capitule, qu'elle bat d'un mouvement rapide. Le mouvement est commun aux deux antennes. L'exploration se fait vivement, mais devient plus attentive dans le voisinage du sommet ; là le mouvement des antennes se fait sur place.

Voici que sur un capitule l'auscultation a été favorable : *G. mensurator* se retourne brusquement de 180° et enfonce sa tarière longue dans la mèche de corolles fanées. Je le capture au moment où il retire sa tarière : le capitule contenait bien une chenille, mais je n'ai pu retrouver trace de l'œuf. Ce pimplide ne se préoccupait pas des chenilles nombreuses qui erraient lentement à découvert à la recherche d'un capitule de leur goût.

2° (Braconides) *Bracon variator* Nees. (1). Ce parasite, assez abondant, doit surtout être observé le soir. Le 22 août, à 5 heures, il arrive, je ne sais d'où, d'un vol en apparence indifférent. Sans trop chercher, le voici qui se pose sur un capitule fermé : il paraît songer un instant, dans une complète immobilité. Puis il se met en marche sur son étroit champ de recherche : il va lentement, sonde le terrain de ses antennes, sans mouvement bien caractéristique. Il arrive à la mèche de corolles terminale, se place de façon à enfoncez verticalement sa tarière, qui fait alors un angle droit avec l'axe de son corps. Il la retire presque aussitôt, va la planter dans un autre capitule : depuis trois minutes il est dans cette position ; la tarière se relâche et s'incurve ; sans doute il va prendre son vol. Je le capture : le capitule a bien l'intérieur dévoré, mais il ne contient point de chenille.

Ces faits me poussent à la réflexion suivante ; le *processus de l'instinct chez ce petit Bracon* serait-il celui-ci : 1<sup>er</sup> temps : choix du capitule, d'aspect extérieur favorable, entre les centaines que porte un tête fleurie de laitue ; 2<sup>e</sup> temps : reconnaissance du milieu intérieur ; y a-t-il cavité ou non ? 3<sup>e</sup> temps : recherche de la chenille dans la cavité. Le premier temps serait de moindre intensité, sans doute parce qu'il n'en coûté pas trop d'exécuter le deuxième : l'instinct s'exercerait avec plus d'intensité au troisième temps, parce que les chances sont beaucoup moins grandes de retrouver un capitule présentant la cavité, où doit se trouver la proie... Mais ne nous hâtons point d'analyser, sur un seul cas, un processus aussi complexe qu'est celui de l'instinct.

Le 24 août, l'observation fut couronnée de succès : à 4 heures (temps orageux, le tonnerre gronde), je rencontre un *B. variator* en train de pondre. Il émerge du pinceau d'aigrettes qui couronne le capitule. Il reste immobile jusqu'à 4 h. 1/2, n'ayant que quelques mouvements d'antennes lents et peu accentués, et comme un essai de retrait de la tarière (vers 4 h. 1/4). Au temps dit, en un clin d'œil il retire la tarière et s'envole sur un autre capitule, où je le laisse pour m'occuper du capitule habité. Cette fois je peux mettre en tube une jolie chenille adulte, complètement immobilisée, sur laquelle, exactement 48 heures plus tard, je découvre trois petites larves de 1/2 millimètre environ. Il y en a une par anneau ; deux sont sur la ligne des stigmates ; l'autre sur la ligne ventrale. Elles travaillent activement à humer le contenu des cellules. Le 27 août, elles mesurent 2 millimètres ; le 29, à 9 heures du matin, 4 millimètres (autant que leur position arquée permet de faire la mesure sans les déranger).

(A suivre.)

Abbé PIERRE.

(1) Cette observation me semble importante, parce qu'elle corrobore d'autres observations sur le fait du parasitisme externe chez les *Braconides*. Consulter par exemple le beau travail de M. le Dr Seurat, *Contribution à l'étude des hyménoptères entomophages*, Paris, 1899, p. 76. — M. Marshall met à tort en doute le fait, dans sa *Monographie des Braconides*, p. 44.

# Avis et Renseignements divers

Par suite de l'abondance des articles, MM. les auteurs sont priés de prendre patience pour l'impression de leurs mémoires ; chaque auteur voudra bien comprendre que si la rédaction ne lui accorde qu'une petite place c'est faute de ne pouvoir faire mieux ; la rédaction est toute disposée à satisfaire tout le monde dans la mesure du possible.

Les auteurs sont instamment priés de corriger les épreuves rapidement, afin de les retourner dans les délais voulus, faute de quoi leur article risquerait d'être renvoyé à un numéro ultérieur. Cela dit et arrêté pour assurer la distribution régulière du journal.

Chaque auteur conserve la responsabilité de ce qu'il écrit et celle des corrections incomplètes, en cas de négligence pour les épreuves.

Le présent numéro contient double feuille du mémoire de M. Xambeu qui, par suite d'un retard pour la correction des épreuves, n'a pu être distribué dans le dernier numéro.

M. M. PIC prie ses correspondants d'exuser le retard apporté à sa correspondance ou pour l'étude des insectes qui lui ont été communiqués, ce retard est absolument indépendant de sa bonne volonté et le manque de temps en est seul la cause.

M. l'abbé CANNET avertit ses correspondants de son retour à Lyon ; lui écrire donc à présent à son ancienne adresse, aux Chartreux, 53, rue Pierre-Dupont.

## TRÈS IMPORTANT

M. V. Manuel DUCHON, Rakonitz (Rakovnik) Bohême, offre des envois à choix de Coléoptères d'Assam, Himalaya, ceux-ci très frais et bien préparés.

Je recommande mon choix de Coléoptères paléarctiques et exotiques, tous frais, épinglés, munis de leur étiquette de patrie, très soigneusement préparés. — Grand rabais ! — Je désire également faire des échanges, mais ne ferai pas le premier l'envoi ! — Nombreuses attestations ! — M. V. Manuel DUCHON, Rakonitz (Rakovnik) Bohême.

Docteur HUGUES, à Chomérae (Ardèche), offre œufs de Jame Mais à 2 fr. le cent.

## BULLETIN DES ECHANGES

M. J. CLERMONT, 10, rue des Fontaines, Paris (III<sup>e</sup>), offre : 1<sup>o</sup> *La Faune française*, de Fairmaire et Laboulière ; — 2<sup>o</sup> Un bon petit microscope et quelques préparations ; — 3<sup>o</sup> Une collection élémentaire d'Hyménoptères français ; — 4<sup>o</sup> Quelques roches et mousses. Contre Coléoptères, ouvrages d'Histoire naturelle, tirés à part, etc.

M. E. BOUBÉE, naturaliste, 3, place Saint-André-des-Arts, Paris, désire : *Paludina subcingulata*, *Cyrena Gardanensis*, du Favélien de Faveau (Provence) ; *Cidaris Forshammeri*, *Ananchytes sulcatus*. — Il offre en échange d'autres fossiles, des roches ou minéraux.

M. Nisius ROUX, 19, rue de la République, Lyon, demande des correspondants pour l'échange de coquilles marines. Prière d'envoyer oblata.

M. M. PIC demande à échanger (ou à acheter) des Ichneumoniens du globe et des Coléoptères européens et exotiques. Nombreux doubles ; offre aussi des *separata* divers, entre autres des *separata* de divers articles parus dans les publications suivantes : *Miscellanea Entomologica*, *Revue scientifique du Bourbonnais*, *Bulletin de la Société d'Histoire naturelle d'Autun*, *Le journal des Naturalistes*, etc.

M. J. SAINTE-CLAIRE-DEVILLE, 5, place Cassini, Nice, ayant un grand nombre de doubles des Alpes et de la Provence, parmi lesquels beaucoup de bonnes espèces, accepterait en échange des Coléoptères français même médiocrement rares ou des micros indéterminés, pourvu qu'ils soient bien préparés et munis d'indications précises de localités. Envoyer oblata

## Notes de chasses

M. Sainte-Claire-Deville a capturé cet hiver dans les Alpes-Maritimes :

A Carros, en novembre, dans des mousses presque immergées : *Quedius angulicollis* Fvl. Dans les débris d'inondations du Loup, près Villeneuve-Loubet, fin novembre : *Atronus collaris*, *Stilicus festivus*, *Aphodius Reyi*, *Aleuonota pallens*, *Pseudobium labile*, etc.

A Montboron, près Nice, en février : *Oxypoda depressipennis*, *Cartodere pilifera*, *Watsoni* (*bicostata* Reitt.), *Phyllotreta corrugata*, cette dernière abondante sur *Diplotaxis tenuifolia* ; même localité, dans la terre au pied des oliviers : *Anillus frater*, *Scotodipnus Aubei*, *Geostiba solifuga*, *Amaurops gallica*, *Faronus nicænsis*, *Cephennium aglenum*, *Bathyscia Grouvellei*, *Anommatus planicollis*, *Langelandia Reitteri*, *Thorictus gallicus*, etc.

SAINTE-CLAIRE-DEVILLE.

MAISON ÉMILÉ DEYROLLE  
LES FILS D'ÉMILÉ DEYROLLE, NATURALISTES  
**PARIS, 46, Rue du Bac, 46, PARIS**  
(USINE A VAPEUR, 9, RUE CHANEZ, PARIS)

## INSTRUMENTS

POUR

LA RÉCOLTE ET LA PRÉPARATION DES OBJETS  
**D'HISTOIRE NATURELLE**



Le Catalogue sera adressé gratis et franco  
sur demande.

### BOITES A BOTANIQUE

POUR LA RÉCOLTE DES PLANTES

### BOITES POUR LA CHASSE

DES INSECTES

### BOITES A ÉPINGLES

### BOUTEILLES POUR LA CHASSE

DES INSECTES

### CADRES ET CARTONS

Pour le rangement des collections d'insectes

### CARTABLES ET PRESSES

POUR LA PRÉPARATION DES PLANTES

### MEUBLES POUR COLLECTIONS

D'INSECTES, DE MINÉRAUX, DE COQUILLES

### Outils de dissection

### INSTRUMENTS

POUR LA PRÉPARATION ET LA NATURALISATION  
DES ANIMAUX

### CUVETTES EN CARTON

POUR ÉCHANTILLONS  
COQUILLES, MINÉRAUX, FOSSILLES  
ETC., ETC.

### ÉPINGLES A INSECTES

Perfectionnées

FABRICATION FRANÇAISE

FABRICATION AUTRICHIENNE

### ÉTALOIRS

POUR LA PRÉPARATION DES PAPILLONS

### FILETS POUR LA CHASSE

DES PAPILLONS ET DE TOUS INSECTES

### ÉCORÇOIRS ET HOULETTES

ARTICULÉS, ORDINAIRES, PIOCHES

### MARTEAUX DE GÉOLOGIE

ET DE MINÉRALOGIE

### PAPIERS SPÉCIAUX

POUR LA PRÉPARATION DES PLANTES  
ET LE CLASSEMENT DES HERBIERS

### PERCHOIRS POUR OISEAUX

### YEUX D'ÉMAIL

POUR MAMMIFÈRES, OISEAUX, REPTILES, POISSONS

### PINGES POUR TOUS TRAVAUX

D'HISTOIRE NATURELLE

### SCALPELS, CISEAUX, TUBES

ETC.

Le Catalogue sera adressé gratis et franco sur demande.

LES FILS D'ÉMILÉ DEYROLLE, Naturalistes, 46, Rue du Bac, PARIS