



Bulletin mensuel
de la

**SOCIÉTÉ LINNÉENNE
DE LYON**



Première mention en Italie de *Plinthisus heteroclitus* Matocq & Pluot-Sigwalt, 2013 et description de la femelle (Heteroptera, Rhyparochromidae, Plinthisinae)

Dominique Pluot-Sigwalt*, **Armand Matocq*** et **Attilio Carapezza****

* Muséum national d'Histoire naturelle, Département Systématique & Évolution, UMR 7205 MNHN/CNRS, CP 50, 45 rue Buffon, F-75005 Paris - dps@mnhn.fr ; matocq.armand@wanadoo.fr

** Via Sandro Botticelli, 15, I-90144 Palermo, Italia - attilio.carapezza@unipa.it

Résumé. – La femelle de *Plinthisus heteroclitus* Matocq & Pluot-Sigwalt, 2013, jusqu'ici inconnue, est décrite d'Italie (Alpes liguriennes) sur deux individus brachyptères. L'habitus est pratiquement semblable à celui du mâle ; il en diffère par des protibias faiblement courbés et dépourvus de spicule, et par l'absence de tubercule conique métapleurale. La spermathèque est figurée mais n'apporte pas d'indication supplémentaire sur l'appartenance de l'espèce à l'un ou l'autre des sous-genres. L'espèce reste donc non placée.

Mots-clés. – Heteroptera, Rhyparochromidae, Plinthisini, *Plinthisus heteroclitus*, Italie, spermathèque

First Italian record of *Plinthisus heteroclitus* Matocq & Pluot-Sigwalt, 2013 and description of the female (Heteroptera, Rhyparochromidae, Plinthisinae)

Abstract. – The female of *Plinthisus heteroclitus* Matocq & Pluot-Sigwalt, 2013 is described from Italy (Ligurian Alps) on two brachypterous specimens. The habitus is very similar to that of the male; it differs by the protibiae hardly curved and devoid of a tooth-like spicule, and by the absence of a metapleural conical tubercle. The spermatheca is figured but it does not provide further indications on the belonging of the species to one or other subgenus of *Plinthisus*. In this regard the species remains therefore unplaced.

Keywords. – Heteroptera, Rhyparochromidae, Plinthisini, *Plinthisus heteroclitus*, Italy, spermatheca

INTRODUCTION

La récente description de *Plinthisus heteroclitus* Matocq & Pluot-Sigwalt, 2013 sur la base de trois mâles brachyptères récoltés dans le sud-est de la France a conduit l'un d'entre nous (A. C.) à reconnaître dans sa collection deux spécimens femelles de cette espèce mis de côté dans l'attente de mâle. Nous la décrivons ci-dessous, en indiquant seulement les caractères qui la différencient du mâle. Cette espèce, qui partage des caractères avec deux sous-genres (*Dasythisus* Wagner, 1964 et *Nanoplinthisus* Wagner, 1963) apparaît pour l'instant comme un taxon isolé dans la faune paléarctique.

DESCRIPTION

Matériel examiné : 2 femelles, Italie, Liguria, 4-VII-2001, Alpi Liguri, Baiardo (IM), env. Vignai, 800 m, A. Carapezza leg. (MNHN : 1 F disséquée ; Coll. Carapezza : 1 F).

Individus brachyptères, habitus semblable à celui du mâle (Fig. 1). Longueur : 3,70 mm.

Caractères propres à la femelle

Tête légèrement plus dégagée.

Thorax. Pronotum aussi long que large, les marges latérales minces et d'égale largeur sur toute leur longueur ; angles antérieurs peu accentués. Longueur du scutellum sensiblement égale à la suture hémélytrale. Aire d'évaporation dépourvue de tubercule conique mais présence d'une légère surélévation métapleurale entre l'extrémité distale du péritrème et le bord externe du métapleure (Fig. 2B). Pattes : Protibia à peine courbé dépourvu de spicule et légèrement élargi à l'apex (Fig. 2A) ; profémurs armés de trois épines.

Abdomen. Tergite I dépourvu de plectrum et à peine rétréci au milieu (Fig. 2C), un groupe de 4 microsoies de chaque côté latéralement ; tergites I et II entièrement membraneux ; tergites III-VII sclérifiés. Membrane intersegmentaire présente entre les sternites IV-V et V-VI.

Genitalia. Spermathèque (Fig. 2D) : capsule séminale hémisphérique, légèrement pigmentée et pourvue d'une mince collerette à sa base ; canal de la spermathèque bipartite : un canal distal large et contourné formant 3 à 4 boucles, à paroi lisse et rigide ; un canal proximal étroit et relativement court, à paroi souple hérissée de micro-aspérités.

Localité et biotope

La localité est située dans le nord-ouest de l'Italie, dans les Alpes liguriennes, à environ 35 km de la localité typique de France. Les deux femelles furent récoltées sous une grosse pierre dans une clairière d'une zone boisée.



Figure 1 – *P. heteroclitus* : habitus de la femelle en vue dorsale (photo A. Carapezza).

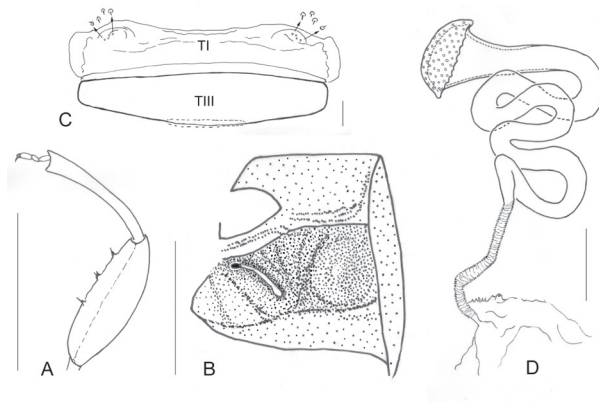


Figure 2 – *P. heteroclitus* : principaux caractères propres à la femelle.

A, patte antérieure : absence d'un fort spicule sur le tibia à peine courbé (échelle : 1 mm).

B, méso- et métapleure : absence d'un fort tubercule conique métapleurale (0,5 mm).

C, premiers tergites abdominaux : absence de plectrum (échelle : 0,2 mm).

D, spermathèque (échelle : 0,1 mm).

DISCUSSION

Tous les exemplaires actuellement connus de *Plinthisus heteroclitus* sont brachyptères, mâles comme femelles. D'après SWEET & SLATER (2004), le dimorphisme sexuel des *Plinthisus* est souvent plus marqué chez les formes brachyptères que chez les macroptères. Chez *Plinthisus heteroclitus*, l'habitus du mâle et celui de la femelle sont quasi semblables. La femelle ne se distingue que par des protibias à peine courbés et dépourvus de spicule ainsi que par l'absence de tubercule métapleurale. On sait par ailleurs que chez les *Plinthisus*, seul le mâle possède un appareil stridulatoire (SWEET, 1967).

Dans sa structure générale, la spermathèque de *P. heteroclitus* est typique de nombreuses espèces du genre (voir SLATER & SWEET, 1977 : espèces australiennes ; PÉRICART, 1998 : espèces paléarctiques ; SWEET & SLATER, 2004 : espèces africaines). Elle se caractérise par une capsule séminale hémisphérique dont la base est pourvue d'une étroite collerette (flange) et par un canal en deux parties distinctes, une partie distale élargie et rigide, une partie proximale étroite et non sclérifiée. Dans l'état actuel des connaissances, ces caractères ne permettent pas de classer l'espèce dans l'un ou l'autre des deux sous-genres (*Nanoplinthisus* et *Dasythisus*) avec lesquels le mâle présente certains caractères communs (MATOCQ & PLUOT-SIGWALT, 2013). Si l'on en juge d'après les seuls caractères des spermathèques aujourd'hui connues (SLATER & SWEET, 1977 ; PÉRICART, 1998 ; SWEET & SLATER, 2004), le sous-genre *Nanoplinthisus* semble hétérogène ; quant au sous-genre *Dasythisus*, il n'a pas encore été examiné de ce point de vue. Une étude comparative plus étendue de la spermathèque dans le genre devrait pouvoir apporter des indications intéressantes.

RÉFÉRENCES BIBLIOGRAPHIQUES

- MATOCQ A. & PLUOT-SIGWALT D., 2013. Description d'un nouveau *Plinthisus* du Sud-Est de la France (Heteroptera, Rhyparochromidae, Plinthisinae). *Bull. mens. Soc. linn. Lyon*, 82 (3-4) : 87-94.
- PÉRICART J., 1999. *Hémiptères Lygaeidae euro-méditerranéens*. Volume 2, *Faune de France* 84B : 1-443. Fédération Française des Sociétés de Sciences Naturelles, Paris.
- SLATER J.A. & SWEET M.H., 1977. The genus *Phinthisus* Stephens in the Australian Region (Hemiptera: Lygaeidae). *Entomologica Scandinavica*, 8: 109-154.
- SWEET M.H., 1967. The tribal classification of the Rhyparochrominae (Heteroptera: Lygaeidae). *Annals of the Entomological Society of America*, 60 (1): 208-226.
- SWEET M.H. & SLATER J.A., 2004. An analysis of species-groups of the genus *Plinthisus* Stephens (Hemiptera : Rhyparochromidae) in the Ethiopian Region with the description of eight new species. *Zootaxa*, 533:1-56.



SOCIÉTÉ LINNÉENNE DE LYON

Siège social : 33, rue Bossuet, F-69006 LYON

Tél. et fax : +33 (0)4 78 52 14 33

<http://www.linneenne-lyon.org> — email : societe.linneenne.lyon@wanadoo.fr

Groupe de Roanne : Maison des anciens combattants, 18, rue de Cadore, F-42300 ROANNE

Rédaction : Marie-Claire PIGNAL – Directeur de publication : Bernard GUÉRIN

Conception graphique de couverture : Nicolas VAN VOOREN



Tome 83 Fascicule 7-8 Septembre - Octobre 2014

SOMMAIRE

Chapelin-Viscardi J.-D. et al. – Émergences de Carabidés en milieux agricoles : intérêt des habitats, diversité et exigences spécifiques (Coleoptera Carabidae).....	157 - 170
Sautière C. & Calmont B. – Elateroidea nouveaux ou peu communs du département de l'Ardèche.....	171 - 189
Richoux Ph. & Audibert C. – Liste des publications de Roland Allemand (1950-2013).....	190 - 196
Pluot-Sigwalt D. et al. – Première mention en Italie de <i>Plinthisus heteroclitus</i> Matocq & Pluot-Sigwalt, 2013 et description de la femelle (Heteroptera).....	197 - 199
Roubaudi L. – Session botanique dans le Var (9-11 mai 2014).....	200 - 208
Philippe M. – L'herbier bryophytique de N.-A. Aunier au lycée Ampère de Lyon.....	209 - 214

Couverture : *Frankenia hirsuta*, sur sables littoraux (Var, mai 2014).

Crédit : Didier Roubaudi

CONTENTS

Chapelin-Viscardi et al. – Emergence of Ground beetles in farming areas. Choice of habitat, diversity and specific requirements (Carabidae, Coleoptera).....	157 - 170
Sautière C. & Calmont B. – New or uncommon Elateroidea from the French department of Ardèche (Rhône-Alpes).....	171 - 189
Richoux Ph. & Audibert C. – List of publications of Roland Allemand (1950-2013).....	190 - 196
Pluot-Sigwalt D. et al. – First Italian record of <i>Plinthisus heteroclitus</i> Matocq & Pluot-Sigwalt, 2013 and description of the female (Heteroptera).....	197 - 199
Roubaudi L. – Botanical trip in the Var French department (May 2014).....	200 - 208
Philippe M. – The bryological herbarium of N.-A. Aunier (1781-1859).....	209 - 214

Prix 10 euros

ISSN 0366-1326 • N° d'inscription à la C.P.P.A.P. : 1114 G 85671

Imprimé par Imprimerie Brailly, 69564 Saint-Genis-Laval Cedex

N° d'imprimeur : V0001XX/00 • Imprimé en France • Dépôt légal : septembre 2014

Copyright © 2014 SLL. Tous droits réservés pour tous pays sauf accord préalable.