

# L'ÉCHANGE Revue Linnéenne

ORGANE DES NATURALISTES DE LA RÉGION LYONNAISE

paraissant tous les 15 du mois

Contenant les demandes d'échange, d'achat ou de vente de Livres, Collections ou objets d'Histoire Naturelle

PUBLIÉ SOUS LA DIRECTION DU D<sup>r</sup> JACQUET

membre de la Société Linnéenne de Lyon, de la Société française d'Entomologie,  
et de la Société Entomologique de France.

AVEC LA COLLABORATION DE MM.

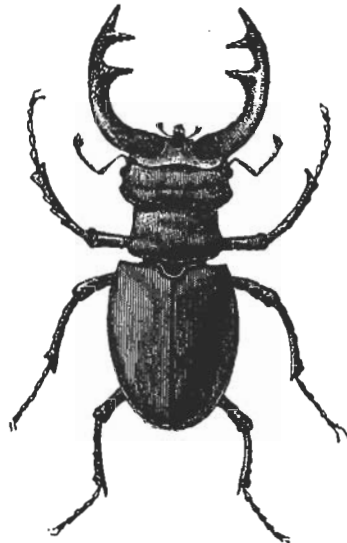
**F. GUILLEBEAU**

membre de la  
Société Entomologique de France



**C. E. LEPRIEUR**

membre de la  
Société Entomologique de France,  
membre honoraire  
de la Société d'histoire naturelle  
de Colmar etc.



**A. LOCARD**

Vice-Président  
de la Société française  
de Malacologie.



**Cl. REY**

Président de la Société Française  
d'Entomologie,  
membre de la Soc. Entomologique  
de France et  
de la Société Linnéenne de Lyon.



AVEC LA COLLABORATION ET LE CONCOURS DE MM.

Ed. ANDRÉ (*de Beaune*), D<sup>r</sup> L. BLANG, L. DÉRIARD, A. DUBOIS (*de Versailles*), L. GIRERD, R. GRILAT,  
Valéry MAYET, J.-B. RENAUD, A. RICHIE, NISIUS ROUX, L. SONTTHONNAX et A. VILLOT (*de Grenoble*).



## ADMINISTRATION, ABONNEMENTS & ANNONCES

Lyon, Rue Ferrandière, 18, Imprimerie L. Jacquet

Tout ce qui concerne la rédaction, les annonces gratuites  
et renseignements sur les annonces non suivies d'adresse  
doit être envoyé à M. le D<sup>r</sup> JACQUET, Cours Lafayette, 3.

Adresser les réclamations concernant l'envoi du  
Journal à M. L. Jacquet, rue Ferrandière, 18. Lyon.

France, un an, 5 fr. — Union postale, 5, 60. — Pour les instituteurs et chefs d'institutions, 4 fr.

## COMITÉ D'ÉTUDES POUR 1888.

- MM. **Ancey**, 50, rue Montée de Lodi, MARSEILLE. *Coléoptères exotiques*.  
**L. Blanc**, docteur, 33, rue de la Charité, LYON. *Minéralogie*.  
**Brosse**, abbé, professeur au collège d'ANNONAY. *Hydrocanthares et Histérides*.  
**Garret**, abbé, professeur aux Chartreux, LYON. genres: *Amara, Harpalus, Feronia*.  
**A. Chobaut**, Place Perrache, 4, LYON. *Carabiques gallo-rhéniens*.  
**J. Croissandeau**, 15, rue du Bourdon blanc, ORLÉANS, *Scydéninides*.  
**L. Davy**, à FOUGÈRE par CLEFS, (Maine-et-Loire). *Ornithologie*.  
**L. Dériard**, 2, rue du Plat, LYON. *Orthoptères*.  
**L. Gavoy**, 5, rue de la Préfecture, CARCASSONNE, (Aude). *Lamellicornes*.  
**A. Locard**, 38, quai de la Charité, LYON. *Malacologie française, (mollusques terrestres, d'eau douce et marins)*.  
**J. Minsmer**, lieutenant au 15<sup>e</sup> de ligne à CARCASSONNE. *Longicornes*.  
**A. Montandon**, Directeur de la Fabrique Th. Mandrea et C<sup>ie</sup>, à FILARETE-BUCAREST (ROUMANIE). *Hémiptères d'Europe*.  
**H. Pierson**, 6, rue de la Poterie, PARIS. *Orthoptères et Névroptères*.  
**J.-B. Renaud**, 21, Cours d'Herbouville, LYON. *Curculionides*.  
**A. Riche**, 12, place Perrache, LYON. *Fossiles, Géologie*.  
**N. Roux**, 5, rue Pléncy, LYON, *Botanique*.  
**L. Sonthonnax**, 19, rue d'Alsace, LYON. *Lépidoptères (excepté micros)*.  
**M. Vaulogé**, 34, rue Jean Burguct, BORDEAUX. *Phytophages d'Europe*.  
**A. Villot**, 3, chemin Malifaud, GRENOBLE. *Gordiacés, Helminthes*.

Prière d'envoyer les annonces et autres communications avant le 1<sup>er</sup> du mois.

L'auteur de tout article publié dans le Journal, aura droit à 10 exemplaires de l'Echange.

**AVIS.** Toute demande d'abonnement dans le courant de l'année 1888, entraînera l'envoi des n<sup>os</sup> parus.

D'après les conventions passées avec l'imprimeur, les anciens abonnés, dont la liste est entre les mains de M. L. Jacquet, ne doivent subir aucune augmentation ni changement dans le prix de l'abonnement.

## CORRESPONDANCE

M. P. B. à Bois-le-Roi, vous avez payé votre abonnement 1888

## A NOS ABONNÉS

Nous prions nos abonnés d'excuser le retard apporté à l'envoi de ce numéro de Décembre. Celà tient au désarroi dans lequel nous a laissé la perte si regrettable et si inattendue de notre ami le docteur Jacquet; lui seul s'occupait en effet du Journal et de la correction des articles; il nous a fallu non seulement nous mettre à la tâche, mais encore nous assurer le concours de Collaborateurs nouveaux pour combler le vide causé par la perte de son fondateur.

Aujourd'hui nous pouvons annoncer à nos abonnés que le journal continuera à paraître comme par le passé tous les 15 de chaque mois et que nous ramenons le prix de l'abonnement à 3 fr. pour la France et 3 fr. 60 pour l'étranger.

Nous augmentons légèrement le format du journal, mais nous le remettons provisoirement à 8 pages; cette réduction ne sera que temporaire car on nous a promis des tableaux pour la détermination des coléoptères de France que nous ferons paraître aussitôt reçus.

Rien ne sera changé dans le bulletin des échanges ni dans les droits de chaque abonné.

Chaque mois le journal publiera le compte rendu de 3 *Sociétés d'Histoire Naturelle* de Lyon, savoir: *Société d'Agriculture et d'Histoire Naturelle*, *Société Botanique et Société Linnéenne*.

Nous accepterons avec reconnaissance, de nos abonnés, toute communication ou article capable d'intéresser l'étude de l'Histoire Naturelle, ou toute observation susceptible à provoquer des réponses utiles à l'éclaircissement de certains faits.

Nous prions nos abonnés d'envoyer tout ce qui concerne la correspondance à M. L. Sonthonnax, 19, rue d'Alsace, Lyon.

M. L. Jacquet imprimeur reste chargé de recevoir le montant des abonnements et annonces.

## LA RÉDACTION

## LARVES DE COLÉOPTÈRES

(suite)

par C. Rey

Lu à la Société Linnéenne de Lyon, le 13 Août 1888

TRIBU DES LONGICORNES OU  
CERAMBYCIDES

C'est là encore une catégorie de Coléoptères malheureusement trop connus par les nombreux dégâts qu'ils occasionnent aux arbres, arbrisseaux, arbustes et même tiges herbacées. Leurs larves ont une forme allongée, non ou peu arquée; une tête courte, enchassée dans un prothorax large et grand, ce qui les fait ressembler à quelques larves de Buprestides; seulement, elles sont bien moins déprimées. Les segments abdominaux sont généralement fortement plissés en travers et pourvus, en dessus comme en dessous, d'ampoules ambulatoires souvent garnies de granules ou aspérités, lesquelles affectent différentes dispositions suivant les divers groupes dans lesquels Perris a départi ces larves. Elles sont apodes ou bien parfois pourvues de pattes très courtes, et sont faciles à élever dans la carie et le tan des vieux arbres.

On en connaît un grand nombre que Perris a doublé, tout en constatant que l'étude approfondie qu'il en avait faite, était venue confirmer en tout point la classification de Mulsant. Les principaux auteurs qui s'en sont occupés, sont: Ro-

sel, Westwood, Mulsant, Ratzeburg, Chapuis et Candèze, Heeger, Goureau, Lucas, Bouché, Guérin-Méneville et Léon Dufour, etc.

Je me permets de donner ici la description de quelques espèces que je crois inédites.

LARVE DE LA PARMENA FASCIATA  
de Villers.

**Obs.** Cette larve vit dans les tiges de Sureau, d'Orme, de Lierre et probablement de plusieurs autres espèces de bois. On la trouve en mai et commencement de juin. Elle ressemble à celle de *Parmena pilosa*, mais celle-ci est un peu plus large, avec les ampoules ambulatoires plus obsolètes, etc. J'ai capturé cette dernière, en février, aux environs de Collioure, dans les tiges desséchées d'*Euphorbia characias*.

## NYMPHE.

La nymphe est blanchâtre, argentée, molle, luisante, parsemée en dessus de soies blondes, subhispides et redressées, etc.

Je l'ai trouvée avec l'insecte parfait dans les ramilles d'Ormeau et dans les jeunes tiges de Lierre, en juin et juillet.

## LARVE du POGONOCHEUS CAROLI Muls.

**Obs.** Cette larve a été trouvée par le R. P. Belon, en août et septembre, dans des branches de Pin maritime situées à une certaine élévation.

Elle semble différer de la larve du *Pogonocherus dentatus* Fourcr. par la taille plus forte et la plaque cornée du 9<sup>e</sup> segment abdominal plus circulaire, etc. Elle a beaucoup d'analogie avec celle du *Pogonocherus Perroudi* Muls. qui vit également dans le Pin maritime et peut-être aussi dans le Chêne-vert, sur lequel j'ai pris souvent l'insecte parfait.

(à suivre)

## LARVES DE COLÉOPTÈRES

(suite)

par C. Rey

Lu à la Société Linnéenne de Lyon, le 12 Novembre 1888

### TRIBU DES CHRYSOMÉLIDES OU PHYTOPHAGES

Ainsi que l'indique ce dernier nom, les insectes de cette tribu se nourrissent presque exclusivement de plantes herbacées et de feuilles d'arbres ou d'arbrisseaux dont ils dévorent le parenchyme. Les larves sont, les unes (*Chrysomela*) atténuées en avant et très renflées et voûtées en arrière, les autres (*Galeruca*) rétrécies postérieurement, avec la tête toujours verticale. Quelques unes (*Clythra*, *Cryptocephalus*) se construisent une espèce de coque avec de la terre. On en connaît un grand nombre dont les descriptions sont dues principalement à Bouché, Aubé, Réaumur, De Geer, Letzner, Ratzeburg, Chapuis et Candèze, Léon Dufour, Heeger, Westwood, Mulsant, Perris et surtout à Cornelius et Rosenhauer.

Je donne ci-après la description de quelques espèces nouvelles ou peu connues.

#### LARVE DE LA CHRYSOMELA FASTUOSA Lin.

**Obs.** Cette larve vit avec l'insecte parfait sur les *Galeopsis angustifolia* et *grandiflora*, dont elle dévore les feuilles.

Elle a tout à fait la forme de la larve des *Chrysomela Menthastris* et *cerealis*, dont elle se distingue par la taille moindre, la couleur pâle et le développement des lobes du segment anal.

Je partagerai mes larves connues de *Chrysomela* en 4 catégories, savoir :

1<sup>o</sup> — Larves plus ou moins obscures ou bronzées, presque glabres (*Menthastris*, *cerealis*);

2<sup>o</sup> — Larves obscures, mais distinctement sétosellées (*marginalis*).

3<sup>o</sup> — Larves en majeure partie rousses ou testacées (*fastuosa*, *americana*);

4<sup>o</sup> — Larves tuberculeuses (*Lina*).

Les *Menthastris*, *cerealis* et *marginalis* ne figurent pas dans les catalogues de larves décrites. Toutefois, il pourrait bien se faire que la larve de la *Menthastris* réponde à celle décrite par Letzner sous le nom de *fulgida*, qui ne se trouve pas dans les catalogues. Je me dispense donc de la décrire, et je dirai seulement qu'elle est d'un noir bronzé avec le dessous des cuisses et des tibias pâle. Celle de *Chrysomela cerealis* en diffère par ses pieds entièrement noirs, et celle de *marginalis* se distingue de cette dernière par son corps hérissé de soies obscures, et il en est peut-

être ainsi de celles des espèces voisines à bordure rouge, telles que *sanguinolenta*, *Gypsophilae* et *depressa*, etc.

Quant aux larves des Galérucoïdes et Altisidés, elles sont généralement plus allongées, plus ou moins tuberculeuses ou même épineuses et elles simulent des larves de certaines Coccinelles. Elles ont entre elles la plus grande affinité.

Je vais donner ici la description sommaire de quelques unes d'entre elles.

#### LARVE DE L'ADIMONIA RUSTICA Schall.

**Obs.** Cette larve se trouve en mai, sur les Scabiéuses des champs dont elle ronge les feuilles. A part la taille, elle ressemble beaucoup à celle de l'*Adimonia Tanacetis* et de la plupart des *Galérucoïdes*.

#### LARVE DE LA GALERUCA XANTHOMELAENA Schr.

Cette larve, déjà décrite sous le nom de *Craetagi* Forst. et qui vit sur les jeunes pousses d'Ormeau, a été l'objet de plusieurs notices plus explicites de la part de Goureaux, Lucas, Barbat et Bourgeois. Elle ressemble à celle de l'*Agelastica Alni*, mais les tubercules du corps sont plus prolongés et la taille est plus forte.

La larve de la *Viburni* est plus ramassée, à couleur foncière un peu moins mate. Elle vit sur le *Viburnum opulus*. Celle de la *Nymphacae* est renflée sur les côtés de l'abdomen, simplement et éparsément ciliée latéralement, avec des rugosités transversales, mais sans tubercules sensibles. Elle se nourrit de feuilles de *Nymphaea alba* Lin. Sa nymphe est noire, ainsi que la larve; elle est curieuse par sa forme en losange, son prothorax en capuchon, et par le dernier segment abdominal muni de deux appendices épais, coniques et divergents.

#### LARVE DE L'HALTICA AMPELOPHAGA Guérin

**Obs.** Cette larve, décrite par Guérin, Méneville, Allard et Peragallo, n'est que trop commune sur les feuilles de vigne dont elle détruit le parenchyme. Dans la France méridionale, à partir de Lyon ou de Vienne, elle occasionne souvent de grands dégâts que continue l'insecte parfait. J'en ai capturé plus de 200 sur un jeune pied.

Elle ressemble beaucoup à celle de l'*oleracea*. D'abord entièrement noire, elle contracte sur le dos une teinte d'un testacé livide, à l'approche de sa métamorphose en nymphe. Celle-ci est pâle, voûtée, parsemée de soies épineuses, insérées sur un petit ombilic conique.

La larve de *Dibolia femoralis* a également beaucoup d'analogie avec celle des *ampelophaga* et *oleracea*. Elle vit sur la Sauge des prés.

Je n'ai presque rien à dire sur les larves et les nymphes des Cassides qui sont bien connues et qui se comportent toutes à peu près de la même manière, avec la seule différence que chacune affectionne sa plante particulière. Ainsi, comme on le sait, la *Cassida murraea* vit sur l'*Inula britannica*, la *Cassida ferruginea* sur l'*Onopordium acanthium*, et la *deflorata* sur l'*Artichaut*. La nymphe de celle-ci est plus fortement épineuse.

se dans son pourtour que celle de *ferruginea*, avec l'anus terminé par deux longs appendices qu'elle tient renversés par dessus le dos. La *Cassida depressa* se tient sur les Camomilles (*Anthemis arvensis* et *cotula*); la *seladonia* sur la *Pulicaria dysenterica* et plusieurs espèces de *Filago*, l'*oblonga* sur l'*Atriplex halimus*, la *subreticulata* sur la Saponaire, la *nebulosa* sur l'*Atriplex patula* et plusieurs espèces de *Chenopodium*, l'*equestris* sur les *Lycopus europaeus* et *Salvia pratensis*. — La nymphe de la *nebulosa* est remarquable par l'extrémité de l'abdomen presque nue ou seulement avec 2 épines tronquées et redressées, etc.

(à suivre)

## REMARQUES EN PASSANT

par Cl. Rey

(suite)

Lue à la société Linnéenne de Lyon, le 12 Novembre 1888

### TRIBU DES CLAVICORNES FAMILLE DES SILPHIDES

Selon moi, on a eu grand tort de bouleverser l'ancien ordre de cette famille. Si les *Necrophorus* et *Silpha* se lient par certains caractères de détails aux familles suivantes, telles que Clambides, Trichopterygides et Nitidulides, etc., ils doivent néanmoins être maintenus en tête, non seulement par leur forme générale, mais encore à cause de leurs habitudes carnivores qui rappellent un peu celles des Carabiques, Hydrocanthares et Brévipennes. C'est également à tort qu'on veut substituer le nom de *Silpha* à celui de *Necrophorus*; car, dans l'idée de Linné, le premier de ces noms désignait un *Silpha*, une *Nitidula*, un *Agathidium*, un *Triplax*, un *Helophorus* etc., aussi bien qu'un *Necrophorus*.

*Necrophorus Germanicus* L. et *humator* F. — Peu de caractères bien fixes servent à distinguer ces deux espèces. La taille, l'épine des trochanters postérieurs et la couleur du repli des élytres et du bouton des antennes sont très variables. Seulement, chez le *Germanicus*, la tête est plus large, l'impression jaune de l'épistome existe également dans les deux sexes et les tempes sont presque aussi développées derrière les yeux dans la ♀ que dans le ♂, au lieu que, chez *humator*, la tête est moins large, l'impression jaune de l'épistome est presque nulle dans la ♀, et les tempes, dans ce même sexe, sont à peine accusées derrière les yeux. En outre, les pieds sont plus robustes dans *Germanicus*, avec les cuisses angulées-unidontées en dedans et les tibias multidontés en dehors, surtout chez le ♂, au lieu que ces mêmes parties sont simples dans les deux sexes de l'*humator*.

Le nom d'*interruptus* Steph. substitué au *fossor* Er., consacré depuis 40 ans, me paraît d'autant plus mal venu qu'il existe déjà un *interruptus* de Brullé et que cette qualification peut s'appliquer à toutes les espèces à bandes jaunes ou orangées. Je ne dirai rien des noms exhumés d'*investigator* Zett. et *vespilloides* Hbst. pour

désigner les *ruspator* Er. et *mortuorum* F., depuis si longtemps en usage.

*Silpha tuberculata* Luc. — Ainsi que l'a jugé le catalogue de Berlin, cette espèce pourrait bien être une variété de *rugosa*. Bien que les ondulations des élytres soient plus accusées, avec celles-ci plus sensiblement sinuées en arrière (♀) et que les tubercules du prothorax soient plus libres, l'on trouve des passages quant à ceux-ci qui parfois, ceux du milieu du dos surtout, paraissent se réunir. — Algérie, Sicile, Collioure (Pyénées-Orientales).

*Silpha carinata* Ill. — Quelques exemplaires plus grands, plus convexes, plus arrondis sur les côtés, avec la gouttière latérale des élytres plus large à sa base (1), répondent sans doute au *lumata* de Fabricius (*Italica* Küst.), si toutefois celui-ci n'est pas l'*Ostoma grossum*, ainsi que de Marseul l'a déjà fait remarquer.

*Silpha nigrita* Cr. — Le nom de *Tyrolensis* Laich. appliqué au *nigrita* me semble peu approprié, ainsi que celui d'*alpina* qui se rapporte à la variété rousse. Je préfère donc maintenir le nom de *nigrita* Cr., la couleur noire étant la couleur typique de l'espèce,

*Silpha orientalis* Br. — J'admets que *Silpha Godarti* Reich. soit une variété de *S. orientalis*; les points des élytres sont seulement un peu plus serrés et plus carrés que dans le type; mais, le *Turcica* Küst., chez lequel ces mêmes points sont encore plus forts et surtout moins serrés, avec les côtes plus saillantes, pourrait bien être une espèce distincte.

### FAMILLE DES SCAPHIDIDES

Je crois que la famille des Scaphidides doit suivre immédiatement celle des Silphides, auxquels elle se lie intimement au moyen du genre *Sphaerites*, dont les insectes qui la composent, ont les mœurs agaricophiles.

*Scaphisoma limbatum* Er. — Cette espèce, indiquée d'Autriche, de Hongrie de Moravie et de Styrie, est très rare en France. J'en ai pris un exemplaire dans la forêt du Pizay, près Villié-Morgon (Rhône).

(1) Ce caractère se reproduit chez d'autres espèces (*obscura*, *atrata*, et *polita*).

(à suivre)

## LES ALLUVIONS PLOIÈNES

### DU BAS-DAUPHINÉ

Par A. VILLOT

Les diverses formations tertiaires qui constituent la masse interne des hauts plateaux du Bas-Dauphiné sont couronnées par un conglomérat quartzeux, que les travaux d'Élie de Beaumont, de Sc. Gras et de M. Lory ont depuis longtemps fait connaître.

Ce conglomérat, dont les couches superficielles sont composées de gros galets de quartzite emballés dans un lehm très ferrugineux, a tous les caractères pétrographiques des alluvions anciennes du plateau de la Bresse; mais il s'en distingue bien nettement, non seulement par son altitude, beaucoup plus élevée, mais encore et surtout par

ses caractères stratigraphiques. Il repose sur le terrain tertiaire en stratification parfaitement concordante, et il a pris part au grand mouvement du sol qui a soulevé ce dernier. Il forme avec lui une surface notablement inclinée, s'appuyant d'une part sur les derniers contreforts des chaînes subalpines et venant se terminer de l'autre à la grande faille N. S. qui constitue la vallée du Rhône. La ligne de faite de ce vaste plan incliné atteint sur le plateau de Chambarand, dans le département de l'Isère, une altitude de 735<sup>m</sup>. ; et le point le plus bas où l'on ait observé le conglomérat est encore situé à plus de 400<sup>m</sup>. au-dessus du niveau de la mer (1).

Un autre fait très important, que la stratigraphie met en évidence, c'est que le dépôt du conglomérat, comme celui des formations tertiaires sous-jacentes, est antérieur au creusement des vallées qui découpent aujourd'hui les hauts plateaux du Bas-Dauphiné. Les terrains tertiaires se montrent à découvert sur les flancs de toutes ces vallées; et ce n'est que vers le sommet des plateaux à des niveaux correspondants sur les deux côtés de chaque vallée, qu'apparaissent les couches du conglomérat, surmontées de leur nappe de glaises ferrugineuses.

La preuve que le conglomérat des plateaux de Bonnevaux et de Chambarand est complètement indépendant des alluvions anciennes du plateau de la Bresse nous est encore fournie par un fait très significatif. Les hauts plateaux du Bas-Dauphiné n'ont jamais été recouverts par les dépôts erratiques de l'époque glaciaire. Ce conglomérat ne représente donc pas, comme je l'avais cru tout d'abord (2), la partie supérieure des alluvions anté-glaciaires des hautes terrasses quaternaires. Les alluvions anté-glaciaires sont postérieures au dernier soulèvement des Alpes et au premier creusement des vallées; elles ont comblé celles-ci avant la grande extension des glaciers et se trouvent en stratification nettement discordante avec le conglomérat des hauts plateaux.

Il ressort pour nous de l'ensemble de ces faits que le conglomérat des plateaux de Bonnevaux et de Chambarand appartient, comme son substratum, aux terrains tertiaires. Mais à quel étage, à quelle partie de ces terrains devons-nous le rapporter?

J'ai démontré, en 1867 et 1868, par la découverte de nombreux fossiles, que le conglomérat quartzeux, les poudingues et les sables qui recouvrent les argiles à lignite du Bas-Dauphiné sont incontestablement des dépôts d'eau douce et appartenant comme elles à l'époque pliocène (3). J'ai depuis cette époque, dans diverses publications, soutenu la même opinion, sauf en ce qui concerne l'âge du conglomérat quartzeux, que j'ai eu le tort, comme bien d'autres géologues, de rapporter à l'ère quaternaire. Mais il me paraît

aujourd'hui hors de doute, par l'ensemble des considérations que j'ai présentées ci-dessus, que ce conglomérat fait intégralement partie des terrains tertiaires; et il suffit selon moi pour déterminer son âge, d'avoir égard à celui des couches sous-jacentes. Les sables à *Mastodon arvernensis*, *Hipparion gracile* et *Castor Issiodorensis* appartiennent à l'étage de Montpellier et de Casino (Toscane), c'est-à-dire au pliocène moyen. Faudrait-il y placer le conglomérat quartzeux? Nous ne le pensons pas. Ses caractères pétrographiques indiquent un changement important dans le volume et l'origine des eaux qui alimentaient les lacs de cette époque; et l'inégalité des surfaces sur lesquelles repose le conglomérat montre que le dépôt des cailloux roulés a été accompagné d'une action érosive très énergique. Ce sont bien là les phénomènes qui doivent se manifester au début d'une nouvelle formation et que l'on emploie d'ordinaire pour tracer les limites des étages. Aussi, bien que nous ne connaissions aucun fossile authentique de cet horizon, croyons-nous qu'il faut le rapporter au pliocène supérieur. Si, comme nous le pensons, le conglomérat quartzeux représente dans le Bas-Dauphiné l'étage du pliocène supérieur, les glaises ferrugineuses, qui proviennent de l'altération de ses divers éléments, ne peuvent être pliocènes. Elles n'ont commencé à se former qu'après l'émersion définitive des hauts plateaux du Bas-Dauphiné, c'est-à-dire après le dernier soulèvement des Alpes occidentales. Elles représentent à elles seules, sur ces hauts plateaux, les diverses assises du terrain quaternaire.

A. VILLOT

## NOTES ENTOMOLOGIQUES

Par R. GRILAT

Voici quelques captures intéressantes pour la région Lyonnaise.

*Bembidion cribrum* et *prasinum*, dans les inondations du Rhône. *Chlaenius circumscriptus*, sur les bords de la Saône à Anse, aussi sur ceux du Rhône. Le *Saprinus grossipes* Mars., n'est pas exclusivement maritime comme on l'avait supposé dans la *Revue française d'entomologie*, 1886, p. 204, puisque j'en ai trouvé trois exemplaires dans les inondations du Rhône à Lyon! Ce *Saprinus* se reconnaît facilement à son front grossièrement ridé, aux bords latéraux du corselet ciliés et à ses tibias postérieurs fortement épaissis garnis extérieurement d'épines serrées.

J'ai trouvé une paire (♂ et ♀) de la belle *Myrmedonia fulgida*, sur les coteaux de Lapape.

Le ♂ de cette espèce, qui n'a été connu ni de Fairmaire et Laboulbène, ni de Mulsant et Rey, porte sur les élytres une élévation granuleuse de chaque côté de la suture derrière l'écusson; le sixième segment abdominal fortement granulé, est étroitement échancré à son extrémité.

*Choleva colonoides* Kr., un exemplaire à la Tour-de-Salvagny. *Orchestes tomentosus*, Ol. (*vampifoides* Duv.), signalé en Provence sur *Lavandula Stechas*, n'est pas rare aux environs de Lyon sur deux autres labiées: *Thymus ser-*

(1) Le niveau le plus élevé des alluvions de la Bresse ne dépasse guère 300 mètres

(2) *Esquisse géologique des environs de Grenoble* (Bulletin de la Soc. des Sc. nat. du Sud-Est, t. III, p. 52.) 1885.

(3) *Sur un Castor fossile* (Revue et Magasin de Zoologie 1867, no 3.) *Sur des débris de Mammifères fossiles recueillis dans les environs de Hautes-Rives et de Brannepaire* (Bull. de la Soc. de Statistique du départ. de l'Isère, 3<sup>e</sup> série, t. II, p. 32) 1868.

*pillum* et *Teucrium chamædrys*. *Coptocephala unifasciata* Scop. (*4-maculata* Lin.), *Scopolina* Fabr. et *rubicunda* Laich. (*tetradyma* Küst.) se trouvent à Décines.

Le *Pachybrachus* que j'ai répandu sous le nom de *tristis* Laich. (*finbriolatus* Suff.), est le *Pradensis* Mars.

Le *Ceutorrhynchus fulvitaris* H. Bris., peut être intercalé, dans le tableau des *Ceutorrhynchus* du bassin de la Seine de M. Bedel, à côté du *C. crysimi*. On pourra le reconnaître aux caractères suivants :

Courtement ovalaire ; funicule des antennes de 7 articles ; ongles des tarsi simples ; dessus du corps d'un noir brillant à reflet submétallique, pubescence presque nulle ; corselet à ponctuation très forte et profonde ; stries des élytres presque aussi larges que les interstries, fortement crénelées ; toutes les cuisses dentées ; tarsi roussâtres.

Il se trouve aux environs de Lyon sur diverses crucifères, notamment sur une moutarde. Aussi à St-Martin Lantosque et en Algérie à l'Edough.

A ajouter à la liste des Staphylinides d'Algérie : *Myrmedonia Haworthi*, dont j'ai trouvé un exemplaire dans la forêt de l'Edough près Bône.

R. GRILAT

## NOMS D'ENTOMOLOGISTES

### DE LA SOCIÉTÉ FRANÇAISE D'ENTOMOLOGIE

- Abeille** de Perrin, place des Palmiers, à Hyères (*Var*).
- Achon**, rue St-Euverte, 33, Orléans.
- Aize**, rue Caponnière, 18, Caen.
- Allard** (Ern.), rue Paradis-Poissonnière, 2, Paris.
- Alluaud**, rue Commaille, 2, Paris.
- Amblard**, rue Paulin, 14 (*bis*), Agen.
- Ancey**, Montée de Lodi, 50, Marseille.
- André** (Edm.), Boulevard Bretonnière, 21, Beaune (*Côte-d'Or*).
- André** (Ern.), rue des Promenades, 17, Gray (*Hte-Saône*).
- Antessanty** (l'abbé d'), aumônier au Lycée, à Troyes.
- Aubert** (Maur.), Cours Lafayette, 56, Toulon.
- Aubert** (Th.), rue Tourgayranne, 4, Orange.
- Argot**, à Crest (*Drôme*).
- Autran**, chalet des charmilles, près Genève (*Suisse*).
- Auvert**, à St-Denis-en-Val, près Orléans.
- Baret**, à l'école de médecine, rue Gigand, 50, Nantes.
- Beauchène**, rue St-Jean, à Mamers, Lieutenant au 115<sup>e</sup> de ligne.
- Beaudi** de Selve, via Baretti, 18, Turin.
- Beckers**, professeur au séminaire de Rheydt Prusse rhénane.
- Bedel**, rue de l'Odéon, 20, Paris.
- Belon**, (R. P.) rue du Plat, 18, Lyon.
- Bérard**, percepteur à St-Fort-sur-Gironde ou à Montlieu (Charente-Inférieure).
- Berg**, docteur, professeur de Zoologie, Casilla, 169 à Buenos-Ayres.
- Bergroth**, à Forrssa (Finlande).
- Bertaux**, rue des Halles, 7, Paris.
- Bertholey**, notaire à Mornant (Rhône).
- Bêthune**, notaire à Tours-sur-Marne, (Marne).
- Bial de Bellerade**, place Henri IV, 1, Bordeaux.
- Biro**, (Louis), Institut Strabo, à Rackos-Palota près Buda-Pesth (*Hongrie*).
- Blanc**, avenue Duquesne, 45, Paris inspecteur-adjoint, des forêts.
- Blanchard**, Light srett, 21, à Lowell, Mass. (*Etats-Unis*).
- Blatch**, Green Lane, 214, Smallheath, à Birmingham (*Angleterre*).
- Bleuse**, rue de Paris, 36, Rennes.
- Blondel**, rue de l'école de Droit, 2, Dijon.
- Bobœuf**, notaire, à Marle (Aisne).
- Bossimon**, (docteur) à Langeais (*Indre-et-Loire*).
- Bolivar**, rue d'Alcala, 11, 2<sup>o</sup>, Madrid.
- Bonnaire**, rue St-Merry, 114, Fontainebleau.
- Bonvouloir** (de), Boulevard St-Germain, 215 (*bis*), Paris ; l'hiver à Bagnères-de-Bigorre.
- Bony** (de), château de Bujaleuf, (*Hte-Vienne*).
- Bossavy**, boulevard Tessé, 29, Toulon.
- Boucard**, rue Guy-de-la-Brosse, 13, Paris.
- Bourgeois**, rue de l'Echiquier, 38, Paris.
- Boyenval**, directeur des Tabacs, Dijon.
- Brabant**, à Escandœuvres par Cambrai (*Nord*).
- Braquehay**, rue Desfourniel, 13, Bordeaux.
- Braud**, percepteur, à Monthois (*Ardennes*).
- Brisot de Barneville**, rue de Poissy, 15, St-Germain-en-Laye (*Seine-et-Oise*).
- Brossay**, inspecteur des Domaines, Laval.
- Bugnion** (docteur), Souvenir, Lausanne (Suisse).
- Busch**, rue Beaurepaire, 62, Boulogne-s-mer.
- Buysson**, (Robert du), château du Vernet, par Bron-Vernet (*Allier*).
- Buysson**, (Henry du), château du Vernet — l'hiver, rue de Rémusat, 38, Toulouse.
- Caillol**, traverse du chapitre 18, Marseille.
- Carret**, (l'abbé), aumônier des Dames du Sacré-Cœur, aux chartreux, Lyon.
- Cartier**, à Buxy (*Saône-et-Loire*).
- Carvalho de Monteiro**, rue de Alecrim, 72, Lisbonne.
- Casey**, lieutenant du Génie, à Newport, Rhode Island (*Etats-Unis*).
- Castillon**, (de) château de Parron, par Mézin (*Lot-et-Garonne*).
- Caulle**, percepteur, rue Berchet, à Sédan.
- Cayol**, rue des Moines, 50, aux Batignolles, Paris.
- Champenois**, inspecteur des forêts, Autun (*Saône-et-Loire*).
- Chanrion**, (l'abbé), curé de Liergues (Rhône).
- Chardon**, commis des postes, à Bône (*Algérie*).
- Cosso**, rue de Ménerville, 6, Alger-Mustapha.
- Costa**, (Arch.), directeur du Musée Zoologique via Sta, Antonia alla Vicaria, 5, Naples.
- Croissandeau**, rue du Bourdon-Blanc, 15, Orléans.

- Cuny-Gaudier**, négociant, Gérardmer (Vosges)  
**David**, rue de l' Arsenal, 58, Angoulême.  
**Debernard**, place d'Aisne, 7, Limoges.  
**Decœur-Racouchot**, Boulevard St-Michel, 31, Paris, ou aux Antoinnes, par Luzy (Nièvre).  
**Degors**, receveur de l'Enregistrement, au Blanc (Indre).  
**Delaby**, rue de l'Amiral Courbet, 10, Amiens.  
**Delagrance**, imprimeur, rue St-Paul, 57, Besançon.  
**Delahaye**, chef de Bureau retraité, à Lardy, (Seine-et-Oise)  
**Delamare**, hôtel du Lion d'Or, rue d'Alençon, à Bernay (Eure).  
**Delugin**, l'hiver, rue du Pont-St-Nicolas, à Périgueux; l'été, château de Maronatte, par Montagnier (Dordogne).  
**Desbordes**, rue de Rennes, 121, Paris.  
**Desbrochers des Loges**, rue Boisdénier, 23, Tours.  
**Devaulx de Chambord** (Ern.), avenue de Paris, 30, à Millau, (Aveyron).  
**Devaulx de Chambord** (Ren.), —  
**Dietz**, marché aux chevaux, 40, Anvers.  
**Dodero de Giustino** (Agostino), Gênes.  
**Dollé**, ex-officier, rue Chenizelles, 2, Laon.  
**Dominique** (l'abbé), rue St-Clément, 5, Nantes.  
**Dubois**, rue Richaud, 14, Versailles.  
**Dubourgais**, rue Guilbert, 15, Caen.  
**Duchalais**, inspecteur des forêts, Bourges.  
**Duda**, Brenntegasse, 24, Pragues.  
**Durand**, professeur à l'école de Viticulture, Beaune (Côte d'Or).  
**Duverger**, (Jos-Alex.), à Dax (Landes).  
**Ebrard**, employé aux aciéries, Unieux (Loire).  
**Eppelsheim**, (docteur), à Germesheim. Pfalz (Bavière-Rhénane).  
**Everts**, professeur, Stationsweg, 79, la Haye.  
**Fabry**, (de), rue de Tournefort, 2, Nantes.  
**Fairmaire**, rue du Bac, 94, Paris.  
**Fallou**, (G), quai de Marne, à Torigny-Lagny (Seine-et-Marne).  
**Fauconnet**, à la Frette, près Autun (Saône-et-Loire).  
**Fauvel**, rue d'Auge, 16, Caen.  
**Favarcq**, rue du Vernay, 58, St-Étienne.  
**Ferdinand**, prince de Bulgarie, Sophia.  
**Finot**, rue St-Honoré, 27, Fontainebleau.  
**Flacourt**, (de), au Canal, près St-Pierre (La Réunion).  
**Fleutiaux**, rue Malus, 1, Paris.  
**Fokker**, avocat, à Zieriesée (Pays-Bas).  
**Fowler**, The Schol house, Lincoln (Angleterre)  
**Fradin**, avoué, rue St-François, Parthenay (Deux-Sèvres).  
**Gadeau de Kerville**, rue du Pont, 7 à Rouen.  
**Gagnaire**, professeur à l'École d'Agriculture, à Rouiba (Alger).  
**Gallois**, rue du Bellay, 52, Angers.  
**Gannat**, capitaine d'Artillerie, à la direction, Toulouse.  
**Gavoy**, rue de la Préfecture, 5 (bis), Carcassonne,  
**Géhin**, château du Point-du-Jour, Remiremont (Vosges),  
**Girerd**, rue Constantine, 1 Lyon.  
**Gobert**, (docteur) rue de la Préfecture, 51, Mont-de-Marsan.  
**Gozis** (des), place de l'Hôtel-de-Ville, Montluçon.  
**Grenier**, (docteur) Bagnères-de-Bigorre (Hautes-Pyrénées); et rue de Vaugirard, 55, Paris.  
**Grouvelle** (Ant.), directeur des Tabacs, Châteauroux,  
**Grouvelle** (Jul.), rue des Écoles, 26, Paris.  
**Guède**, (docteur), cours Berriat, 68, Grenoble.  
**Guilbert**, rue de Buffon, 24, Rouen.  
**Henry**, inspecteur des Forêts, quai Claude-Lorrain, 8 (bis) Nancy.  
**Hervé**, rampe St-Mélaïne, Morlaix.  
**Heyden** (Von), Schlossstrasse, 54, à Bockenheim, près Francfort-sur-Mein.  
**Holmberg**, (docteur), Callo corrito, 416, à Buenos-Ayres (République-Argentine).  
**Horn**, North-Fourth street, 874, Philadelphie (Etats-Unis).  
**Horvath**, (Dr), Délibab-utcza, 15, à Budapest (Hongrie),  
**Jakowleff**, réviseur au contrôle d'Etat, à Irkoutsk (Sibérie).  
**Jalouzy**, pharmacie Payrusson, place Dauphine, 10, Limoges.  
**Jourdeuille**, juge au Tribunal, Troyes.  
**Jullien-Crosnier**, rue d'Illiers, 54, (bis) Orléans.  
**Killias**, (docteur), à Chur ou Coire (Grisons-Suisse).  
**Kraatz** (Gust.), Linkstrasse, 28, Berlin.  
**Kunckel d'Herculais**, avenue de Boulogne, 56, Villa Saïd, 20, Paris.  
**Larborderie-Boulou**, rue Etcheto, 17, Bordeaux.  
**Lajoie**, rue Ruinart-de-Brîmont, 9, Reims.  
**Lamey**, avenue St-Cloud, 89, Versailles.  
**Laplanche** (de), château de Laplanche, par Luzy (Nièvre).  
**Lapouge** (de), rue Magnol, 7, Montpellier.  
**Larclause** (de), château de Montlouis, par St-Julien-l'Arç (Vienne).  
**Lassère**, rue de Chabannes, 4, Toulon.  
**Latouche** (de), rue d'Antrain, 1, Rennes.  
**Laverdet**, rue de la Paix, 32, Troyes.  
**Le canu**, ex-pharmacien, à Avranches.  
**Le Danois**, rue Maubeuge, 14, Paris.  
**Leesberg**, Jan Hendrik straat, 9, La Haye.  
**Lefèvre**, rue du Bac, 112, Paris  
**Lelong**, (l'abbé), rue David, 44, Reims.  
**Lepileur**, rue de l'Arcade, 15, Paris.  
**Leprieur**, rue des Ecoles, 38, Paris.  
**Leséleuc**, rue Voltaire, 40, Brest.  
**Lethierry**, rue Blanche, 46, à St-Maurice-les-Lille (Nord).  
**Levoiturier**, à Orival, par Elbeuf (Seine-Inférieure).  
**Lobot de la Barre**, inspecteur de la ligne P-L-M, à Chambéry.  
**Lucante**, à Courrensan, par Gondrin (Gers)



**Lynch-Arribalzaga**, à Chacabuco, Buenos-Ayres (*République-Argentine*).

**Mac-Lachlan**, Westview, Clarendon Road, Lewisham, à Londres.

**Madon**, boulevard Strasbourg, 70, Toulon.

**Manuel de Locatel**, château de Confians, à Albertville (*Savoie*).

**Marchi**, (de) via delle Rosine, 13, Turin.

**Marmottan**, (docteur), rue Des bordes Valmore, 31, à Paris-Passy.

**Marquet**, rue St-Joseph, 15, Toulouse.

**Marseul**, (l'abbé de), boulevard Peraire, 271, Terne-Paris.

**Martin**, avocat, au Blanc (*Indre*).

**Martinez y Saez**, professeur au Musée, plaza Ministerios, 5, 3<sup>me</sup> étage, Madrid.

**Mason**, membre de la société Linnéenne de Londres, à Burton-on-Trent (*Angleterre*).

**Mathieu**, faubourg, St-Jean, 21, Nancy.

**Mauppin**, Boulevard St-Germain, 155, Paris.

**Mayet**, rue Urbain V, 3, Montpellier.

**Mayr**, professeur au Gymnase, à Hall, (*Tyrol*).

**Mège**, curé de Villeneuve, près Blaye (*Gironde*).

**Merkl**, naturaliste, à Resicza (*Hongrie*).

**Mesmin**, aux Bourielles, commune de Quéaux (*Vienne*).

**Minsmer**, (J), Capitaine au 142<sup>e</sup> de Ligne, à Lodève (*Hérault*).

**Monnot**, rue Thiers, 56, à Troyes.

**Montandon**, administrateur de Sinaia, en Valachie (*Roumanie*).

**Nicolas**, (André), rue Jean-Réveil, 36, Pau.

**Nicolas**, (Hect.), rue Velouterie, 9, Avignon.

**Noualhier**, à Puymaud, près Nieul (*Haute-Vienne*).

**Oliveira**, (Paulino de), professeur à l'Université à Coimbra (*Portugal*).

**Olivier**, cours de la Préfecture, 10, Moulin.

**Osmont**, rue de l'Oratoire, 26, Caen.

**Pacton**, (l'abbé), à Surgy, par Clamecy (*Nièvre*).

**Pairain**, receveur des Domaines, à Bécherel (*Ille-et-Vilaine*).

**Pandellé**, rue du Pradeau, 1 Tarbes.

**Pauli**, Stefansplatz, à Wien (*Autriche*).

**Peccadeau de Lisle**, Grande rue Nazareth, 37, Toulouse.

**Péringuey**, sous-directeur du Muséum, à Cape Town (*Colonie du Cap*).

**Pic**, (Maurice), à Digoïn, (*Saône-et-Loire*).

**Pierson**, rue de la Poteries, 6, Paris.

**Planet**, notaire, à Entre-Deux-Gniers, par les Echelles, (*Savoie*).

**Polle de Viermes**, rue faubourg St-Honoré, 225, Paris.

**Portier**, (Paul), à Bar-sur-Seine (*Aube*).

**Puton**, (docteur), à Remiremont (*Vosges*).

**Piot**, ancien contrôleur des contributions à Gien (*Loiret*).

**Raffray**, consul de France à Singapoor (*Indes*).

**Ragusa**, (Enrico), via Stabile, 89, Palerme.

**Ravoux**, pharmacien à Nyons (*Drôme*).

**Reiber**, faubourg de Saverne, 8, Strasbourg.

**Reuter**, (docteur), mariégatan, 9, à Helsingfors (*Finlande*).

**Rochemacé** (de la), rue François 1<sup>er</sup>, 31, Paris; l'été, château de la Roche, à Conflé (*Loire Inférieure*).

**Roelofs**, impasse de l'Ecueil, 22, Anvers.

**Romanoff** (Son Altesse Impériale Nicolas), à St-Pétersbourg.

**Rouast**, rue du Plat, 32, Lyon.

**Roulet**, rue de l'Évêché, 14, Angoulême.

**Sabran** (de), château de Magname, par Château-Gontier, (*Mayenne*).

**Sahlberg** (J), Alberts gotan, 32, à Helsingfors (*Finlande*).

**Sallé**, rue Guy-de-la-Brosse, 13, Paris.

**Savès** (Théoph.), négociant à Nouméa (*Nouvelle-Calédonie*).

**Shmidt**, rue de Bâle, 23, Colmar.

**Sédillot**, rue de l'Odéon, 20, Paris.

**Seidnitz**, Hintertragheim, 4, Koenisberg.

**Sénac**, (docteur), rue de Verneuil, 11, Paris.

**Sharp**, Bleckley, Shirley warran, à Southampton (*Angleterre*).

**Signoret**, rue de Rennes, 46, Paris.

**Simonot-Revol**, à Semur (*Côte-d'Or*).

**Société d'Histoire Naturelle de Metz**, rue de l'Évêché, 25.

**Staudinger**, (docteur), villa Diana, 3, Blasewitz, Dresden (Saxe).

**Steck**, au Muséum Zoologique, Berne.

**Testout**, cours Berriat, 112, Grenoble.

**Tholin** (l'abbé), professeur à l'institution de Ste-Marie, à St-Chamond (*Loire*).

**Turquin**, rempart du Nord, Laon.

**Vachal**, à Argentat (*Corrèze*), et à Paris, rue Leverrier, 13.

**Vauloger de Beaupré**, Sous-Lieutenant au 144<sup>me</sup>, de Ligne, rue Jean-Burguet, 34, Bordeaux.

**Verriet-Litardière**, (docteur), Mazières-en-Gatine. (*Deux-Sèvres*).

**Warnier**, rue de Cernay, 3, Reims.

**Xambeu**, à Ria, par Prades (*Pyrénées-Orientales*).

**Yver**, à Briare, (*Loiret*).

**Zurcher**, maison Boeringer, Zurcher et C<sup>ie</sup>, à Epinal.

## DE LA SOCIÉTÉ ENTOMOLOGIQUE DE FRANCE

**Alain**, rue de Chateaudun, 23, Paris.

**Allard** (Gast.), route des Ponts-de-Cé, à la Maullevrie, près Angers.

**Alléon**, à Makri-Keni, près Constantinople.

**Alpheraki**, au Palais du grand duc Michel, à St-Pétersbourg.

**Ancelet**, rue Vitruve, 64, Paris.

**Audollant**, rue Mornay, 5, Paris.

**Autran-Merman** (Madame), cours du Jardin-Public, 53, Bordeaux.

**Auzoux**, (docteur), St-Aubin-d'Écrosville, par le Neubourg (*Eure*).

**Baer**, cité de Trévise, 11, (*bis*), Paris.

**Bairstow**, F. L. S., Boite 204 (*Post office*), à Port Elizabeth (*Afrique du Sud*).

- Balbiani**, rue Soufflot, 18, Paris.
- Baly**, docteur, The Butts, à Warwick (*Angleterre*).
- Barbier-Dikens**, rue de la Goutte d'Or, 61, à Montmartre-Paris.
- Bargagli**, via de Bardi, Palazzo Tempi, à Florence.
- Bates**, savile, row, 1, Burlington gardens, à Londres.
- Beauregard**, boulevard St-Marcel, 49, Paris.
- Bellevoye**, rue Talleyrand, 27, Reims.
- Bernard**, ingénieur à Carpentras (*Vaucluse*).
- Berthelin**, instituteur, à Vézennes (*Yonne*).
- Bigot**, l'hiver; rue Cambon, 27, Paris; l'été; à Quincy, par Brunoy (*Seine-et-Oise*).
- Binot**, boulevard St-Germain, 155, l'été; villa Bonnet, route d'Antibes, à Cannes.
- Blanchard**, (Em.), membre de l'Institut, rue de l'Université, 34, Paris.
- Blavy**, avoué, rue Barraderie, Montpellier.
- Blonay**, (de), rue de la Rochefoucauld, 23, Paris.
- Blum**, rue de Turbigo, 62, Paris.
- Bonhoure**, rue de Turin, 28, Paris.
- Bonanno**, piazza di Bologni, Palerme.
- Boudier**, ex-pharmacien, à Montmorency.
- Boulet**, banquier, à Corbie (*Somme*).
- Bouthery**, (docteur), ?
- Bouzereau-Malifert**, à Meursault, (*Côte-d'Or*).
- Bramson**, professeur, au Gymnase d'Ekaterinoslaw (*Russie*).
- Breignet**, cours St-Médard, 33, Bordeaux.
- Brenksee**, président de la Société Entomologique à Potsdam (*Prusse*).
- Brongniart**, rue Guy-de-Labrosse, 8, Paris.
- Brown**, place de la Dauphine, à Caudéran, près Bordeaux.
- Buquet**, rue St-Placide, 52, Paris.
- Burmeister**, directeur du Musée d'Histoire Naturelle, à Buenos-Ayres (*République-Argentine*).
- Cameron**, Beech road, Sale, 20, cheshire, à Manchester (*Angleterre*).
- Caponnier**, rue Rogier, 251, Bruxelles.
- Chatin**, (docteur), boulevard St-Germain, 128, Paris.
- Chéron**, avenue du chemin de Fer, à Avon, près Fontainebleau.
- Cheux**, rue Delaye, 47, Angers.
- Chevalier**, rue de l'Écaille, 5, Arras.
- Chrétien**, rue de l'Étoile, 32, Paris-Ternes.
- Clément**, rue de Lacépède, 34, Paris.
- Colvée**, professeur, calle de Luis Vives, 2, 3<sup>o</sup> Valence (*Espagne*).
- Comandador**, professeur à l'Université, à Barcelone (*Espagne*).
- Constant**, villa Niobé, golfe Juan (*Alpes-Maritimes*).
- Coulon**, (docteur), à Monaco.
- Courage**, vicaire à Ste-Clotilde, rue Casimir-Périer, 15, Paris.
- Cuisine**, (de la), rue d'Asas, Dijon.
- Cuni y martorell**, calle de Codols, 18, 3<sup>o</sup>, Barcelone.
- Dattin**, Capitaine du Génie, à Gabès (*Tunisie*).
- Delamain**, à Jarnac (*Charente*).
- Demaison**, Cérés, 21, à Reims.
- Dembowski**, (de), siennica, par Novo-Minsk, près Varsovie (*Pologne*).
- Designolle**, avenue Bosquet, 45, Paris.
- Desmarest**, rue Cuvier, 57, et rue de Buffon, 61, Paris.
- Deyrolle**, (Henr.), place Denfert-Rochereau, 20, Paris.
- Deyrolle**, (Em.), rue du Bac, 46, Paris.
- Dieck**, (docteur), à Zoschen, près Mersebourg (*Prusse*).
- Distant**, Russel-Hill road, 1, Purley, surrey (*Angleterre*).
- Dognin**, rue de la Réunion, 16, Auteuil-Paris.
- Dohrn**, président de la Société Entomologique, Stettin (*Prusse*).
- Dokhtoureff**, Officier de la Garde Impériale, rue Petite Moskowskaja, 5, St-Petersbourg (*Russie*).
- Dollfus** (J), rue Pierre-Charron, 33, Paris.
- Doria** (le marquis Giacomo), via Peschiera, 18, à Gènes.
- Dormer** (lord), à Warwick, Grove Park (*Angleterre*), et à Londres Lemax Gardens. (dès Août).
- Duparc**, rue Maubeuge, 63, Paris.
- Duruy** (Ed.) imprimeur, rue Dussoubs, 22 Paris.
- Dutreux**, au château de la Celle-St-Cloud, par Bougival (*Seine-et-Oise*).
- Emich**, écuyer de l'Empereur d'Autriche, Sebastian-Platz, IV, à Buda-Pesth (*Hongrie*).
- Erschoff**, Wassili Ostrow, n<sup>o</sup> 15, 12<sup>me</sup> ligne, à St-Petersbourg.
- Fallou** (J), rue des Poitevins, 10, Paris. l'été, à Champrosay, commune de Draveil (*Seine-et-Oise*).
- Felsche**, 2, chaussée-Strasse, à Leipsig.
- Fernandèze**, ministre au Tribunal de Cuen-tas, à Manille (*Iles-Philippines*).
- Fitch**, Brik house, à Maldon Essex (*Angleterre*).
- Fourchy** (J), rue de Naples, 53, Paris.
- François**, instituteur, à St-Paul, par Beauvais (*Oise*).
- Fridrici**, rue Haute-Pierre, 8—10, à Metz. Conservateur du Musée d'Histoire Naturelle.
- Fumose**, (docteur), rue Faubourg St-Denis, 78, Paris.
- Gabillot**, quai des Celestins, 5, Lyon.
- Gage**, (docteur), rue Grenelle, 9, Paris.
- Galichon**, boulevard Haussmann, 169, Paris.
- Gandolphe**, rue Chaptal, 49, à Levallois-Perret (*Seine*).
- Gaujon** (abbé), professeur au séminaire de Loja (*Equateur*).
- Gaulle** (de), rue N. D. des Champs, 36, Paris.
- Gazagnaire**, rue de Clef, 39, Paris.
- Gennadius**, inspecteur de l'Agriculture. à Athènes.
- Gianelli**, place Victor-Emmanuel, 21, Turin.

- Godman**, (docteur), south Lodge Horsheim, à Londres.
- Gonzalo**, y Goya, plaza de la Verdura, 70, prât Salamanca (*Espagne*).
- Goossens**, Boulevard Richard Lenoir, 111, Paris.
- Gordon**, professeur de Physiologie, à la Havane (*Cuba*).
- Gorham** (le R), The Chestnuts, Shirley Waron, à Southampton (*Angleterre*).
- Goss**, esq., Almore Berrylands Surbiton hill, Kingston, Surrey (*Angleterre*).
- Gounelle**, rue Coëtlogon, 5, Paris.
- Gouré de Villemontée**, professeur à l'École Normale de Cluny (*Saône-et-Loire*).
- Graells**, professeur au Musée d'Histoire Naturelle, calle de la Bola, 4, 1<sup>o</sup>, à Madrid.
- Gronier**, rue Ste-Catherine, 17, à St-Quentin (*Aisne*).
- Grouvelle** (Phil.), rue des Ecoles, 26, Paris.
- Guède** ingénieur, boulevard de Port-Royal, 85, Paris.
- Guépratte**, avenue Herbillon, 68, à St-Mandé (*Seine*).
- Guilliou**, rue des Rosiers, 6, Paris.
- Guillot**, place St-Michel, 4, Paris.
- Halloy** (d'), rue des Portes-Blanches, 23, Amiens.
- Hénon**, professeur, quai d'Auteuil, 132, Paris.
- Hetsko**, professeur à Bielitz (*Silésie-autrichienne*).
- Hopfgarten** (von), à Müilverstedt, près Langensalza, en Thuringe (*Prusse*).
- Holland** (le R), 5 th, Avenue, à Pittsburg (*Pensylvanie, Etats-Unis*).
- Huberson**, rue St-Jacques, 328, Paris.
- Janson** Little Russel street, 35, Londres.
- Joannis** (de), professeur, Hales place, à Canterbury (*Angleterre*).
- Joly**, médecin, à l'hôpital militaire, à Médéa (*Algérie*).
- Joyeux**, ingénieur, rue de l'Est, 13, Melun.
- Kirby**, Burlington gardens, 2, Chiswick, à Londres.
- Kirsh** au musée Zoologique, à Dresde.
- Koch** (docteur), Planeusschegasse, à Nuremberg (*Bavière*).
- Kocchlin**, à Dornach (*Alsace*).
- Krauss** (docteur de), Archivstrasse, 1, Stuttgart (*Wurtemberg*).
- Krauss** (docteur Herman), Hafengasse, 3, à Tubingen (*Wurtemberg*).
- Laboulbène** (docteur), boulevard St-Germain, 181, Paris.
- Lafaury** (docteur), à Saugnac-et-Cambran, près Dax (*Landes*).
- Laglaize**, rue du Paradis, 32, Paris.
- Lallemant**, pharmacien à l'Arba, près Alger.
- Lameere**, chaussée Charleroi, 121, à St-Gilles près Bruxelles.
- Lansberge**, ancien gouverneur des Indes à Brummen, province de Gueldre (*Pays-Bas*).
- Larralde d'Arcette**, percepteur à Puy-mirol (*Lot-et-Garonne*).
- Lebrun** (Marcel), rue St-Loup, 9, Troyes.
- Leloup**, avenue des Gobelins, 25, Paris.
- Lemoine**, professeur à la Faculté de médecine de Reims, rue St-Jacques, 61 (*Marne*).
- Lemoro**, rue Guichard, 2, à (Passy-Paris).
- Leprevost**, rue des Fourneaux, 32, Paris.
- Le Roi**, rue de Tournay, 47, à Lille.
- Lesne**, rue de la Procession, 26, à Bois-de-Colombes (*Seine*).
- Letzner**, Rector, Vorwock-stasse, 5, à Breslau (*Prusse*).
- Léveillé**, rue St-Placide, 42, Paris.
- Lintner**, State Entomologist of New-Yorck, à Albany (*Etats-Unis*).
- Lucas**, rue Monsieur-le-Prince, 10; ou au Musée d'Histoire Naturelle, rue Cuvier 57, Paris.
- Mabile**, rue du Cardinal-Lemoine, 75, Paris.
- Macé**, rue du Puits, 4, à Vendôme (*Loire-et-Cher*).
- Magretti** (docteur), Carnonica d'Adda (*Bergamasco, Italie*).
- Mandron**, rue Censier, 16, (*ter*) Paris.
- Manderstjerna** lieutenant-général, Wejska, 1, à Varsovie.
- Marcotte**, bibliothécaire de la ville, rue Ledien, 31, à Abbeville (*Somme*).
- Martin** (Emm.), propriétaire à Creil (*Oise*).
- Martin** (H. ch.) docteur, rue Faustin-Hélie, 4, Passy-Paris.
- Masson**, percepteur, au Meux (*Oise*).
- Mathan** (de), chez M. Oberthur, faubourg de Paris, 44, à Rennes.
- Mazarredo** (de), ingénieur forestier, pasco de Atocha 9, bajo, à Madrid.
- Meyer-Darcis**, à Wohlen, Argovie (*Suisse*).
- Miedel**, rue des Prébendiers, 6, à Liège.
- Millot**, rue Claude-Bernard, 23, Paris.
- Millot** (Ch.) rue des 4-Églises, 28, Nancy.
- Milne-Ewards** (Alph.) professeur au Musée d'Histoire Naturelle, rue Cuvier, 57, Paris.
- Miot**, juge à Beaune (*Côte-d'Or*).
- Mocquerys**, rue de la Préfecture, 6, Evreux.
- Moerenhout**, naturaliste, à Comblain-au-Pont, province de Liège (*Belgique*).
- Moller** (docteur) à Trellebourg (*Suède*).
- Monnier**, notaire, rue des Cornillons, 11, à Châlon-sur-Saône (*Saône-et-Loire*).
- Montillot**, professeur de Télégraphie, à Saumur (*Maine-et-Loire*).
- Montrouzier** (R. P.) missionnaire, à Lyon.
- Moritz**, prépar. nat., rue de l'Arbre-Sec, 46, Paris.
- Müller** (cl.), Haltzhofgasse, 16, à Dresde Neustadt (*Saxe*).
- Narcillac** (de), boulevard des Italiens, 6; et à Germanie-de-Gambris, par Houdan (*Seine-et-Oise*).
- Neevort**, van de Poll, Heerengracht, 476, à Amsterdam.
- Neren**, major de la Garde Royale, à Skeningue (*Suède*).
- Nevinson**, Tite Street, Chelsea, 6, Londres.
- Nickerl** (docteur), Wenzelsplatz, 16, Prague.

- Nodier**, médecin de la Marine, rue St-Uhel Kerentrech à Lorient (*Morbihan*).
- Norguet** (de), rue de Jemmapes, 61, Lille.
- Nugue** (l'abbé), à Couptrain (*Mayenne*).
- Oberrieth**, rue Caumartin, 24, Paris.
- Oberthür**, (Ch.), Faubourg de Paris, Rennes.
- Oberthür** (Rén.) —
- Odier** (J), banquier, Corraderie, 23, Genève.
- Odier** (Georg.), avenue du Coq (rue St-Lazare, Paris).
- Ollif**, à Sidney (*Nouvelles-Galles*), ou chez M. Oberthür, faubourg de Paris, Rennes.
- Ollivry**, à la Chapelle-sur-Erdre (*Loire-Inférieure*).
- Orbigny** (d'), rue des Beaux-Arts, 12, Paris.
- Osten-Sacken** (baron d'), Hans mai Wredeplatz, à Heidelberg (*duché de Bade*),
- Oustalet**, aide naturaliste au Musée d'Histoire Naturelle, 1 rue Dubois, à Vincennes (*Seine*).
- Pascoe**, Burlington road Westbourne park, 1, à Londres, W.
- Pelletier**, avocat à Madon, par Blois (*Loir-et-Cher*).
- Peragallo**, rue Pastorelli, 18, Nice.
- Parez-Arcas** (don), professeur de Zoologie, calle de las Arcas, 14, Madrid.
- Pérez**, professeur à la Faculté des Sciences, rue de Lamanau, 6, Bordeaux.
- Perraudière** (René de la), Capitaine au 68<sup>e</sup>, de ligne, rue des Fossés, à Laval.
- Pipitz** (docteur), Gœthestrass, à Graz (*Styrie*).
- Pissot**, ancien notaire, à Doulevant-le-Château, (*Haute-Marne*).
- Plustchevsky**, conservateur des collections de la Société Entomologique de Russie, St-Pétersbourg.
- Poey**, professeur à l'Université, calle St-Nicolas, 96, à la Havane (*Cuba*).
- Polle de Viernes** rue du faubourg St-Honoré, 205, Paris
- Ponson** (A), quai de la Guillotière, 20, Lyon.
- Pougnat** (Eug.), à Landroff (*Lorraine*).
- Poujade**, rue des Ecoles, 15, Paris.
- Power**, ingénieur, à St-Ouen-de-Thouberville, près la Bouille (*Seine-Inférieure*).
- Preudhomme de Borre**, conservateur du Musée d'Histoire Naturelle, place du Musée, à Bruxelles.
- Puls**, pharmacien, place de la Calandre, 4, Gand.
- Quinquaud**, prof. à la Faculté, rue de l'Odéon, 5, Paris.
- Rabaud**, grande rue du Moustier, 60, à Montauban (*Tarn-et-Garonne*).
- Radoszkowski**, général de la garde impériale, rue Leszno, 15, Varsovie.
- Ragonot**, quai de la Rapée, 12, Paris.
- Regimbart** (docteur), rue de la Petite-Cité, 19, à Evreux.
- Reitter** professeur d'Histoire Naturelle, Ungargasse, 12, à Modling, par Vienne (*Autriche*),
- Renaut**, place de la Préfecture, à Chaumont.
- Revelière** (J), receveur, rue Volney, 25, Angers.
- Riley** Départ. of the Agricult. 1700, 13 th Street Northwest, à WASHINGTON, D. C., (*Etats-Unis*)
- Riondè**, rue d'Enghien, 46, Paris.
- Royer**, rue des Encomencés, à Langres (*Haute-Marne*).
- Sand** (Maurice, baron Dudevant), au château de Nohant, près la Châtre (*Indre*).
- Saulcy** (de), rue Châtillon, 3, Metz,
- Saunders** St-Anns, Masons Hill, Bromley Kent à Londres.
- Saussure** (de), Cité 24, Genève.
- Schaufuss** docteur en Philosophie, Ober Blasewitz, Schaufuss-strasse, 41, à Dresde (*Saxe*).
- Scheidel**, Gartnerweg, 60, à Francfort-s-Mein.
- Schlumberger-Dollfus** à Guebville (*Alsace*).
- Schuster** Hickory street, 1803, à St-Louis, (*Missouri-Etats-Unis*)
- Seebold** ingénieur, Apartado, 5 à Bilbao (*Espagne*).
- Senneville** (de), rue de Grenelle, 52, Paris.
- Seoane** (docteur) commiss. pour l'Agriculture à la Corûna (*Espagne*).
- Sievers**, (docteur), secrétaire au palais ducal, à St-Pétersbourg.
- Simon** (Eug.), villa Saïd, 16, (rue Pergolèse, 70, Paris.
- Spangberg**, professeur à l'Université, à Gefle près Stockholm (*Suède*).
- Stainton**, Mountsfield, Lewishon, near London, S. E. (*Angleterre*).
- Stefanelli**, professeur au Lycée Dante, via Pinti, 57, à Florence.
- Stefani Perez**, (de), via Alloro, 49, Palerme.
- Stierlin** (docteur), à Schaffausen (*Suisse*).
- Sulger**, conservateur du Musée, à Bâle (*Suisse*).
- Tardieu**, cours Bugeaud, 17. Limoges.
- Targioni-Tozzetti**, professeur à l'Intitut, via Romana, 19, à Florence.
- Tinturier**, rue Gambetta, 67, au Mans.
- Thibon de Courtry**, Villa Louis-Marie, boulevard d'Alsace, à Cannes l'hiver; à Altkirch (*Alsace*), l'été.
- Thomson** (J), rue de Presbourg, 8, (place de l'Étoile), Paris; l'hiver, les Baumettes, à Nice.
- Tournier**, Villa Tournier, à Peney, près Genève.
- Turati**, via Marovigli, 7, à Milan.
- Uhagon**, Piemonte, 2, triplicado, à Madrid.
- Villard** (Louis), rue Royale, 33, Lyon.
- Viret**, rue du Port-Communeau, 21, Nantes.
- Waga**, rue de Penthievre, 22, Paris.
- Walsingham**, Eaton House, Eaton square, 66, A, à Londres, S. W.
- Wouilt** (de Tollemare de), l'été, au château de Pompierre, commune de St-Herblain, par Chantenay-s-Loire (*Loire-Inférieure*); l'hiver, boulevard Malesherbes, 162, Paris.
- Grosclaude**, boulevard Diderot, 96, Paris.

## SUPPLÉMENT

- Bertrand**, à Consenvoye (*Meuse*).
- Blankenhorn**, à Calsrhue (*Grand duché de Bade*).
- Candèze** (docteur), à Glain-les-Liège (*Belgique*).
- Daffry de la Monnoye**, à Paris.

**Fairmaire**, rue du Dragon, 21, Paris.  
**Guillebeau**, F. au Plantay, par Marlièvre (*Ain*).  
**Grilat** (Réné), rue Rivet, 19, Lyon.  
**Koziorowicz**, à Annecy (*Haute-Savoie*).  
**Mimont** (de), château de la Houssaye (*Seine-et-Marne*).  
**Nanteuil**, (Roger de), à Paris.  
**Rey** Cl. place St-Jean, 4, Lyon.  
**Reiche**, rue de la Sourdière, 32, Paris.  
**Sély-Longchamp**, boulevard Sauvenière, 34, Liège.  
**Thomson** (ch), professeur de Zoologie à l'Université de Lund (*Suède*).  
**Westwood**, professeur à Oxford (*Angleterre*).

## DE LA SOCIÉTÉ LINNÉENNE DE LYON

**Beckensterner**, rue de l'Hotel-de-Ville, 9, Lyon.  
**Berne**, St-Maurice-s-Dargoire (*Rhône*).  
**Bertoto**, rue du Pont, 6, Narbonne.  
**Boiron**, conducteur de la voie P. L. M, à Lyon-Guillotière.  
**Biérix**, rue Lanterne, 21, Lyon.  
**Bineau** (docteur), à Caluire, près Lyon.  
**Blanc**, (Léon docteur), rue de la Charité, 33, Lyon.  
**Bresson**, architecte, place de la Bourse, 2, Lyon.  
**Bruet**, conducteur des travaux P. L. M, rue St-Hélène, 14, Lyon.  
**Brunet-Lecomte**, rue des Colonies, 2, Lyon.  
**Bruyas**, quai des Celestins, 5, Lyon.  
**Carrier** (docteur), rue de l'Hotel-de-Ville, 101, Lyon.  
**Chabrière**, trésorerie générale du Rhône.  
**Chanay**, rue du Griffon, 3, Lyon.  
**Chantre**, rue de Trion, 36, Lyon.  
**Chassagnieux**, Chimiste, rue St-Martin, 2, à Valence.  
**Coquet**, architecte, avenue de Saxe, 289, Lyon.  
**Courbet**, rue Victor-Hugo, 28, Lyon.  
**Coutagne**, ingénieur, à St-Chamas, (*Bouches-du-Rhône*)  
**Chobaut**, D<sup>r</sup> en médecine, à Avignon (*Vaucluse*)  
**Delocre**, inspecteur des Ponts et Chaussées, rue Pasquier, 8, Paris.  
**Dériard-Richarme**, rue du Plat, 2.  
**Desgrand**, rue Lafont, 24, Lyon.  
**Desgeorges**, rue Puits-Gaillet, 19, Lyon.  
**Donat-Motte**, préparateur au Muséum d'Histoire Naturelle, Lyon.  
**Doyan**, rue de Jarente, 25, Lyon.  
**Drivon** (docteur), quai de la Guillotière, 30, Lyon.  
**Dugas**, rue de la République, 52, Lyon.  
**Dupuis**, entrepreneur, route de Vienne, 94, Lyon.  
**Durand** (Vict.), rue Lafont, 6, Lyon.  
**Durval**, fabr. d'acide borique, à Monte-Rotundo (*Massa-Maritima*) Italie.  
**Faure**, professeur à l'Ecole vétérinaire, cours Morand, 26, Lyon.  
**Flory**, avoué, rue Gasparin, 8, Lyon.

**Fournereau** (l'abbé), professeur aux Chartreux, Lyon.  
**Fréminville** (de), château de Laumusse, par Pont-de-Veyle (*Ain*).  
**Geandey**, rue de Sèze, 11, Lyon.  
**Genevet**, place Kléber, 9, Lyon.  
**Gensoul**, rue Vaubecour, 42, Lyon.  
**Gillet**, quai de Serin, 9, Lyon.  
**Gonnard**, ingénieur, quai de Vaise, 37, Lyon.  
**Grilat** (Vict.), rue Rivet, 19, Lyon.  
**Guimet**, place de la Miséricorde, 1, Lyon.  
**Jacquard** (R.P.), aux Dominicains, à Oullins, (*Rhône*).  
**Jacquemet** (Ed.), rue de la Charité, 28, Lyon, docteur à Crémieux (*Isère*).  
**Jordan** (Al.), rue de l'Arbre-Sec, 40, Lyon.  
**Lachmann**, cours Gambetta, 30, Lyon.  
**Laval**, avocat, à Villefranche, (*Rhône*).  
**Locard**, ingénieur, quai de la Charité, 38, Lyon.  
**Magnien**, rue Basse-du-Port-au-Bois, 8, Lyon.  
**Magnin**, professeur à la Faculté, Besançon.  
**Mangini** (Fol.), ingénieur, avenue de l'Archevêché, 2, Lyon.  
**Mangini** (Luc.), ingénieur, St<sup>e</sup>-Foy-l'Argentière, (*Rhône*).  
**Marmorat**, rue Lafont, 18, Lyon.  
**Marnas**, quai des Brotteaux, 12, Lyon.  
**Mehier** (Cam.), rue St<sup>e</sup>-Catherine, à St-Etienne (*Loire*).  
**Mermier**, cours du Midi, 10, Lyon.  
**Mauduit**, rue des Remparts-d'Ainay, 25, Lyon.  
**Molard**, pharm. cours Lafayette, 32, Lyon.  
**Moitier**, surveillant au Lycée Saint-Rambert près Lyon.  
**Nicolas** (Jacq.), horticulteur, rue Bourbon, 12, Lyon.  
**Oliver**, naturaliste, à Collioure (*Pyr.-Orient*).  
**Pallias**, rue Centrale, 31, Lyon.  
**Perret**, rue François-Dauphin, 6, Lyon.  
**Perroud** (Ch.), rue de l'Hotel-de-Ville, 105, Lyon.  
**Pichot**, rue de la Fromagerie, 9, Lyon.  
**Pitrat**, imprimeur, rue Gentil, 4, Lyon.  
**Redon** (Gast.), rue des Prêtres, 22, Lyon.  
**Redon-Neyreneuf** (Louis) id.  
**Regalia**, secrétaire de la Société d'Anthropologie de Florence.  
**Renaud** (J.B.), cours d'Herbouville, 21, Lyon.  
**Rérolle**, directeur du Muséum, Grenoble.  
**Rey**, pharm. place des Cordeliers, 5, Lyon.  
**Reynaud** (L.), rue de Vendôme, 235, Lyon.  
**Riaz** (de), banquier, quai de Retz, 10, Lyon.  
**Riche**, rue de Penthievre, 11, Lyon.  
**Roland**, place du Petit-Collège, 3, Lyon.  
**Roman**, place des Pénitents-de-la-Croix, 1, Lyon.  
**Rouast**, rue du Plat, 32, Lyon.  
**Merget**, professeur à la Faculté, Bordeaux.  
**Roux** (docteur), rue Dubamel, 8, Lyon.  
**Roux** (Nizius), rue Pléney, 5, Lyon.  
**Roy**, Horticulteur, chemin de Montagny, au Moulin-à-Vent, près Lyon.

**Sarran** (de), aux contributions indirectes, à Villefranche, (Rhône).  
**Saubinet**, quai de la Charité, 44, Lyon.  
**St-Lager**, cours Gambetta, 8, Lyon.  
**Sonthonnax**, rue d'Alsace, 19, Lyon.  
**Tatin**, professeur, rue St-Alexandre, 9, Lyon.  
**Terras** (Mar.), à la Mulatière, Rhône.  
**Tommasi** (docteur), avenue de Wagram, 50, à Paris.

**Vachon**, place de la Charité, 3, Lyon.  
**Vachat**, Juge au Tribunal, Belley.  
**Verchère**, cours Gambetta, 7, Lyon.  
**Valla**, curé, à Longessaingne p<sup>r</sup> St-Laurent-de-Chamousset (Rhône).  
**Lejolis**, directeur de la Société des Sciences naturelles Cherbourg.  
**Falsan**, à Collonge-sur-Saône, (Rhône).  
**Hayden**, ex-directeur du Geolocal et géographie, Survey, à Washington.

### A VENDRE :

Cicindeletes, Carabiques, Dytiscides, Lucanides et Lamellicornes d'Europe et circa-européens

Prix en centimes. — df. = défectueux.

*Cicindela* Buirmeisteri 100; Ritchii df. 75; nilotica 70; contorta 60; alasanica 80; connata 20; Sahlbergi 15; literata 20; flexuosa 15; germanica 10; maura df. 10; Nordmanni 50; hybrida 10; octusis 200; sylvicola 15; aphrodisia 100; tricolor df. 75; = *Cychnus aeneus* 250; id. df. 125; attenuatus 25; spiniacollis 125; *Calosoma sycophanta* 10; investigator 150; id. df. 75; inquisitor 15; v. cupreum 50; denticolle df. 75; auropunctatum 40; maderac 100; *Procerustes assimilis* df. 60; nitidior 25; rugosus 30; *Procerus caucasicus* 250; id. df. 125; gigas df. 80; *Coptolabus Lafossii* df. 300; *Carabus pyrcnacus* df. 30; Puschxini 600; osseticus df. 100; planipennis df. 50; Fabricii 30; depressus 40; v. Bonelli 30; Creutzeri 40; v. Kircheri df. 40; hortensis v. Neumayeri 60; Linnei 15; sylvestris 15; Hoppei 40; alpinus 30; intricatus 15; liburnicus 30; montenegrius 40; dalmatinus 50; croaticus df. 30; Bonvouloiri df. 50; Dejcani df. 75; purpurascens 15; v. exasperatus 40; v. fulgens 50; imperialis df. 300; Schoenherrii df. 300; marginalis 50; canaliculatus 250, id. df. 125; 7-carinatus 100; exaratus 100, id. df. 50; melancholicus 40; prasinus df. 30; robustus df. 60; Bonplandi 125; gastridulus df. 60; mingens 125; cavernosus df. 200; cribratus 30; variolosus 20; galicianus 30; catenulatus 15; Rossii 125; Eichwaldi 80; armeniacus 100, id. df. 50; Solieri 125, id. df. 60; auronitens 15; festinus 125; punctatoauratus 125; cupreonitens 300; splendens df. 80; rutilans df. 40; hispanus 80; olympiae df. 300; auratus 15; v. lotharingus 60; nitens 20; v. cupreus 100; clathratus 25; v. Eversmanni 100; sculpturatus 125; v. pomeranus 60; ecythrocephalus 350; morbillosus 40; celtibericus df. 75; Ullrichi 15; fastuosus 60; cancellatus 15; assimilis 40; excisus 30; carinatus 30; emarginatus 40; trentinus 50; italicus 60; vagans df. 40; Cristoforii df. 30; catenatus 20; Herbsti 80; Parreyssi 60; regalis 200, id. df. 100; Mannerheimi df. 75; sibiricus df. 125; Scheidleri 15; principatus 60; superbus 50; virens 25; excellens 80, id. df. 40; praeclens 125; Illigeri 50; Rothi 80; monilis 15; consitus 40; dauricus df. 100; cumanus 250; quadarramus 30; swaneticus 200; cuchromus 60; Sahlbergi df. 150; cenisus 125; Humboldti df. 80; monticola df. 50; nemoralis 15; convexus 15; v. dilatatus 25; Hornschuchii 30; biserialis 250; Besseri df. 60; bosphoranus df. 150; campestris df. 60; Wiedemannii 175; Victor 200; Estreicherii 250, id. df. 125; scabriusculus 40; Karelini 125; maurus df. 40; Hemprichi df. 60; vebeticus 400; *Nebria complanata* df. 10; rubripes 30; brevicollis 15; Orsini 25; picicornis 15; rubicundata df. 30; Gyllenhalli 15; Dahlii 20; lateralis 15; fulviventris 20; Jokischei 15; livida 15. *Leistus ferrugineus* 15; spinibarbis 15; *Pelophila borealis* 20; *Bembidium elongatum* 20; pictum df. 20; *Trochus glacialis* 50; *Corsyra fusula* df. 25; *Anopthalmus delphinensis* 50; *Aphaenops Pluto* 40; Cerberus 30; *Pogonus littoralis* 15; *Scarites bucida* 75; polyphemus 60; planus 30; *Siagonia rufipes* 40; *Chlaenius* 10; festinus 15; spoliatus 10; varvsi df. 40; 4-sulcatus 100; chrysocephalus 35; cyaneus df. 20; velutinus 15; coerulesus df. 20; *Glycia cingulata* 200. *Polystichus fasciolatus* 50. *Apotomus rufus* 20; *Anthia Mannerheimi* ♂ 300, ♀ 400; *Diocles concinnus* 300, id. df. 150; *Licinus sciculus* 20; *Brosicus politus* 25; semistriatus 25; *Acinopus clypeatus* 20; *Harpalus meridionalis* 20; rupicola df. 15; serripes 10; calceata 10; hospes 25; melancholicus 20; anxius 10; *Myas chalybaeus* 50. *Feronia Koyi* 30; hungarica 15; Illigeri 20; fasciatopunctata 15; Paulinoi 40; Ziegleri 15; foveolata 15; ovalis 10; Beckenhaupti 15; continua 30; Rendschmidt 15; femorata 25; Escheri 40; subcordata 10. *Amara spectabilis* 30; spreta 15; curta 20; Reichei 60; praetermissa 25; castanea 30; meridionalis 20; *Sphodrus dalmatinus* 75; janthinus 30; Filleisii 100; algerinus 35; pyrenaicus 30. *Calathus distinguendus* 15; delutus 15. *Pelor blaptoides* 15; *Zabrus curtus* 20; convexus 15. *Dolichus flavicornis* 15; *Agonum nitidum* 30. *Cymindis angularis* 30. *Entroctes aurichalceus* 50; *Ditomis dema* 30; Lucasii 60. = *Hydroporus* 5-lineatus 15; 9-lineatus 20; lapponum 10; glabellus 10; nigellus 20; obscurus 10; striola 10. *Ilibius crassus* 50; angustior 40; *Agabus serricornis* 20; arcticus 15; lapponicus 15; affinis 15. *Dytiscus lapponicus* 50. *Pyrinus concinnus* 15; bicolor 30. = *Lucanus* cervus 15; capreolus 20; pentaphyllus 125; Fabiani ♀ 40; turcius 100; orientalis 125; tetraodon 100; barbarossa 125. *Doreus Musimon* 40. *Sinodendron cylindricum* 15. *Aesalus scarabaeoides* df. 50. = *Aetachus pins* 15; Typhon df. 50; platychilus df. 50; semipunctatus 20; variolosus 15; laticollis 25; puncticollis 25; sacer 25; cicatricosus 25; cornifrons 40; parumpunctatus 40. *Syrphus schaefferi* 10; Boschnaki 20; *Gymnopleurus Peoffroyi* 10; sturmi 15; cantharus 10; flagellatus 15; asperatus 20. *Caccobius Schreberi* 10. *Copris hispanus* 20; pithsecus 40. *Bubas bison* 20. *Synopsis Imolus* 300. *Onitis Olivieri* 30; damoetas 20; ion 20; humerosus 20; sphinx 15; ezechias 25; numida 25; irroratus 15; moeris 40; furcifer 15; unguiculatus 40. *Onthophagus amyntas* 10; atramentarius 20; fissicornis 25; naki 25; marginalis 15; marmoratus 25; Finscheri 100; camelus 15; nitidulus 30; lucidus 15; vacca 10; coenobita 10; fracticornis 10; crocatus 15; lemur 15; nuchicornis 10; crocatus 10; furcatus 10; taurus 10; verticicornis 18; fissicornis 25; marginalis 15; gazella 25; nebulosus 20; consors 25; cornifrons 30. *Oniticellus pallipes* 20; flavipes 10; aegyptiacus 25. *Aphodius scrutator* 15; haemorrhoidalis 10; subterraneus 10; conjugatus 10; fimetarius 10; constans 15; putridus 10; piccus 20; lapponum 20; hydrochaeris 10; sordidus 10; rufescens 20; lugens 10; melanoisticus 10; nitidulus 10; alpinus 10; lineolatus 10; Kraatzi 30; plagiatus 10; inquinatus 10; Bonvouloiri 25; tessulatus 10; Zenkeri 15; obscurus 10; dalmatinus 10; tristis 10; terrestris 15; argillicolor 20; pusillus 10; 4-maculatus 10; punctatosulcatus 10; peccari 10; rufipes 10; erraticus 10; fossor 10; scybalarius 15; foetens 10; ater 10; granarius 10; sordidus 10; himaculatus 10; prodromus 10; obliteratus 10; luridus 10; depressus 10; porcatus 10; striolatus 40. *Plagiogonus arenarius* 15. *Ammoeus gibbus* 15; frigidus

20. *Oxyomus* sus 10; testudinarius 15; porcatus 15; hypocrita 20. *Rhyssenus* germanus 10. *Psammobius* caesus 10; laevicollis 25. *Aegialia* arenaria 15. *Hybalus* dorcas 40; tingitanus 100. *Codocera* chrysomelina 50. *Hybosorus* Illigeri 25; Lapportei 50. *Bolbocera* gallicus 50; unicolor 75. *Odontaeus* mobilicornis 30. *Geotrupes* Typhoeus 15; Hoffmannseggii 100; Typhoeus 60; Ammon 75; fossor 50; hypocrita 25; momus 50; pyrenaeus 20; geminatus 25; laevigatus 15; monocerus 60; Klostius 60; mutator 10; purpureus 60; punctatissimus 60; hemisphaericus 25; escorialensis 40; puncticollis 60. *Lethrus* podolicus 30; scoparius 150. *Trox* perlatus 10; hispidus 10; cadaverinus 30. *Glaphyrus* serratulae 30, varians 200; festivus 150; maurus 75; viridicollis 100. *Amphicoma* vittata 25; Laserrii 20; bombylii 20; bombyliiformis 20; papaveris 20; meles 15; vulpes 15; arctos 30; nitidicollis 25; hyrax 25. *Hoplia* bilineata 15; pubicollis 15; chlorophana 15; coerulea 15; pollinosa 25; aureola 25; minuta 15; graminicola 15; Ramburi 50; aulica 20; Kunzei 40; dubia 25. *Hymenoplia* strigosa 30; chevrolati 25. *Triodontia* aquila 25; cribellata 25; unguicularis 30; cinctipennis 25; nitidula 20; proboscidea 25; ochroptera 25. *Homaloptia* ruricola 15; limbata 30. *Serica* holosericea 10; euphorbiae 40. *Chasmatopterus* villosulus 15. *Haplidia* transversa 20; fissa 50. *Rhizotrogus* Henoni 50; obesus 80; Komarovi 100; fuscus 60; acqui-noctialis 10; tauricus 50; marginipes 20; aestivus 20; cicatricosus 25; ochraceus 20; rugifrons 20; pini 20; fuscus 25; solstitialis 10; vicinus 30; tropicus 25; Falleni 30; fraxinicola 30; rufescens 15; ruficornis 20; pilicollis 30; caucasicus 50; pulvereus 60; maculicollis 40; Bellieri 20; lepidus 50; tarsalis 60; lateritius 70; deserticola 50; eburneicollis 80; Forni 75; inundationis 80; Kruperi 10; *Pseudotrematodes* Frivaldskyi 25. *Anoxia* orientalis 25; emarginata 40; villösa 15; pilosa 15; cretica 50; sicula 60; australis 25; *Cyphonotus* monacha df. 200. *Polyphylla* fullo 25; adpersa 250. *Melolontha* hippocastani 15; albida 200; hybrida 150. *Tanyproctus* persicus 200. *Pachyderma* Reichei 30; rubripennis 150; Hornbecki 150. *Pachypus* cornutus 65; caesus 35. *Propomacrus* bimacronatus ♂ df. 400. *Anisoplia* leucaspis 15; fruticola 10; agricola 15; arvicola 15; monticola 15; depressa 20; floricola 15; bromicola 15; sabulicola 30; austriaca 10; adjecta 20; deserticola 20; Zwickii 30; crucifera 15; tempestiva 25; tritici 35; lata 15; *Phyllopertha* lineolata 15; arenaria 25; campestris 20; glabra 50. *Anomala* vitis 15; holosericea df. 15; Lunii 15; aurata 10; oblonga 15; vagans 20; praticola 20; devota 25; solida 15; Aenea 10; cupreoni-tens 25; *Psammecephalus* thoracicus 60. *Pentodon* algerinus 40; punctatus 20; idiota 15. *Phyllognathus* Silenus 20. *Oryctes* grypus 25. *Oxythyra* cinetella 10; longula 30; amina 50; Noëmi df. 100; *Heterocnemis* graeca 25; *Tropinota* squalida 15; vitula df. 60; tonsa 50; Aethiessa floralis 20; feralis df. 100; rugipennis 150; refulgens 30. *Cetonia* oblonga 20; vidua 25; afflicta 50; morio 15; floricola 15; atrorubens 25; florentina 20; metallica 25; volynicus 30; daurica 40; angustata 15; speciosissima df. 15; affinis 25; opaca 20; marmorata 20; luneraria 60; exclamationis 40; funesta 125; funebris 60; subpilosa 100; Zubkovi 30; hungarica 20; armeniaca 30; cyanescens df. 75; pisana 25; Karelini 200; conspersa 200; marginicollis df. 75; interruptocostata df. 100; *Osmoderma* eremita 30. *Quorinus* nobilis 20; variabilis 50; *Trichius* fasciatus 10; abdominalis 10; succinctus 40.

S'adresser à M. K.L. Bramson, professeur au gymnase à Ekaterinoslavo, (Russie.)

Ancienne maison Poncet, Peney - Rey, succ<sup>r</sup>, 1, Place des Terreaux, à Ventresol, Lyon. Accessoires pour entomologie: Pincés droites et courbes, filets, fauchoirs, écorçoirs, boîtes pour épingle, plaques de liège, étiquettes, étaloirs etc.

Épingles acier sans tête, dites Lyonnaise, 1 fr. le 1000; épingles françaises à tête, de 2,25 à 2,50 prises par mille; 0,30 le cent.

Vente et achat: de papillons et insectes de tous les ordres; de timbres-postes et albums pour collections.

Coléoptères du Brésil, classés, parfait état, 12 francs la centurie. Zoquilles de Madagascar, Maurice, Etats-Unis, etc. Crustacés, Echinodermes, Astéries de l'Océan indien. Oeufs d'oiseaux d'Europe et d'Amérique.

M. J. Touchet, Maille, Jarnac, (Charente)

J. Minsmer, Capitaine au 142<sup>e</sup> de Ligne, à Lodève (Hérault).

Insekten-Börse Central-organ zur Vermittlung von Angebot, Nachfrage und Tausch. Rédaction: Leipzig, 1, Augustusplatz.

BULLETIN DES ÉCHANGES

Toute personne qui enverra à M. R. Grilat, rue Rivet, 49, Lyon, 60 exemplaires de Coléoptères en 5 ou 6 espèces préalablement acceptées recevra les espèces suivantes:

1 <i>Harpalus calceatus</i>	18 <i>Bledius crassicollis</i>	35 <i>Tychius Schneideri</i>
2 " <i>cupreus</i>	19 " <i>unicornis</i>	36 " <i>pusillus</i>
3 " <i>Hottentota</i>	20 " <i>fossor</i>	37 " <i>pumilus</i>
4 <i>Acupalpus flavicollis</i>	21 <i>Evaesthetus ruficapillus</i>	38 <i>Ramphus aeneus</i>
5 <i>Calathus piceus</i>	22 <i>Choleva praecox</i>	39 <i>Prachybrachis Pradensis</i>
6 <i>Amara aulica</i>	23 <i>Pityophagus ferrugineus</i>	40 <i>Chrysomela ocellata</i>
7 <i>Adelasia picimann</i>	24 <i>Cartodere elongata</i>	41 <i>Adimonia rufa</i>
8 <i>Zabrus inflatus</i>	25 <i>Georissus laevis</i>	42 <i>Balanomorpha rustica</i>
9 <i>Trechus discus</i>	26 " <i>caelatus</i>	43 " <i>chrysanthemii</i>
10 " <i>micros</i>	27 <i>Aphodius conjugatus</i>	44 <i>Dibolia femoralis</i>
11 " <i>longicornis</i>	28 <i>Hymenoplia Chevrolati</i>	45 " <i>cryptocephala</i>
12 <i>Bembidion impressum</i>	29 <i>Aphanisticus elongatus</i>	46 <i>Apteropeda orbiculata</i>
13 " <i>ruficornis</i>	30 <i>Trachys nana</i>	47 <i>Lycopedia succinata</i>
14 <i>Schistoglossa viduata</i>	31 <i>Cardiophorus musculus</i>	48 <i>Adalia 11 notata</i>
15 <i>Hygromoma dimidiata</i>	32 <i>Cryptohypnus pulchellus</i>	49 <i>Coccinella labilis</i>
16 <i>Bledius cribricollis</i>	33 <i>Dascillus cervinus</i>	50 <i>Habyzia 16 guttata</i>
17 " <i>dissimilis</i>	34 <i>Tychius striatulus</i>	

Les frais de poste sont à la charge des demandeurs. — Les espèces reçues en échange de ces 2 1/2 centuriers, serviront à en composer de nouvelles qui seront offertes et publiées dans le prochain numéro, et ainsi de suite.