

# L'ÉCHANGE

# Revue Linnéenne

ORGANE DES NATURALISTES DE LA RÉGION LYONNAISE

paraissant tous les 15 du mois

Contenant les demandes d'échange, d'achat ou de vente de Livres, Collections ou objets d'Histoire Naturelle

PUBLIÉ SOUS LA DIRECTION DU D<sup>r</sup> JACQUET

membre de la Société Linnéenne de Lyon, de la Société française d'Entomologie,  
et de la Société Entomologique de France.

AVEC LA COLLABORATION DE MM.

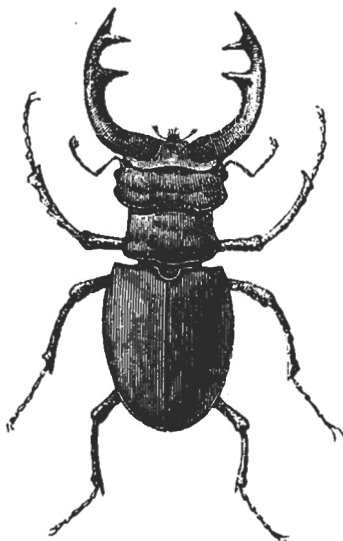
**F. GUILLEBEAU**

membre de la  
Société Entomologique de France



**G. E. LEPRIEUR**

membre de la  
Société Entomologique de France,  
membre honoraire  
de la Société d'histoire naturelle  
de Colmar etc.



**A. LOCARD**

Vice-Président  
de la Société française  
de Malacologie.



**Cl. REY**

Président de la Société Française  
d'Entomologie,  
membre de la Soc. Entomologique  
de France et  
de la Société Linnéenne de Lyon.



AVEC LA COLLABORATION ET LE CONCOURS DE MM.

Ed. ANDRÉ (de Beaune), D<sup>r</sup> L. BLANC, I. DÉRIARD, A. DUBOIS (de Versailles), L. GIRERD, R. GRILAT,  
Valéry MAYET, J.-B. RENAUD, A. RICHE, NISIUS ROUX, L. SONTONNAX et A. VILLOT (de Grenoble).

---

## ADMINISTRATION, ABONNEMENTS & ANNONCES

Lyon, Rue Ferrandière. 18, Imprimerie L. Jacquet

Tout ce qui concerne la rédaction, les annonces gratuites  
et renseignements sur les annonces non suivies d'adresse  
doit être envoyé à M. le D<sup>r</sup> JACQUET, Cours Lafayette, 3.

Adresser les réclamations concernant l'envoi du  
Journal à M. L. Jacquet, rue Ferrandière, 18. Lyon.

France, un an, 5 fr. — Union postale, 5, 60. — Pour les instituteurs et chefs d'institutions, 4 fr.

## COMITÉ D'ÉTUDES POUR 1888.

- MM. **Ancey**, 50, rue Montée de Lodi, MARSEILLE. *Coléoptères exotiques*.  
**L. Blanc**, docteur, 33, rue de la Charité, LYON. *Minéralogie*.  
**Brosse**, abbé, professeur au collège d'ANNONAY. *Hydrocanthares et Histières*.  
**M. Chobaut**, Place Perrache, 4, LYON. *Carabiques gallo-rhéniens*.  
**L. Davy**, à FOUGÈRE par CLEFS, (Maine-et-Loire). *Ornithologie*.  
**L. Dériard**, 2, rue du Plat, LYON. *Orthoptères*.  
**L. Gavoy**, 5, rue de la Préfecture, CARCASSONNE, (Aude). *Lamellicornes*.  
**E. Jacquet**, docteur, 3, cours Lafayette, LYON. *Circulionides*. (1)  
**A. Locard**, 38, quai de la Charité, LYON. *Malacologie française, (mollusques terrestres, d'eau douce et marins)*.  
**J. Minsmer**, lieutenant au 15<sup>e</sup> de ligne à CARCASSONNE. *Longicornes*.  
**A. Montandon**, à SINAIA, ROUMANIE. *Hémiptères d'Europe*.  
**H. Pierson**, 6, rue de la Poterie, PARIS. *Orthoptères et Névroptères*.  
**J.-B. Renaud**, 21, Cours d'Herbouville, LYON. *Curculionides*.  
**A. Riche**, 12, place Perrache, LYON. *Fossiles, Géologie*.  
**N. Roux**, 5, rue Pléney, LYON. *Botanique*.  
**L. Sonthonnax**, 19, rue d'Alsace, LYON. *Lépidoptères (excepté micros)*.  
**M. Vaulogé**, 34, rue Jean Burguet, BORDEAUX. *Phytophages d'Europe*.  
**A. Villot**, 3, chemin Malifaud, GRENOBLE. *Gordiacés, Helminthes*.

(1) Demande en ce moment à déterminer les espèces appartenant aux genres: *Magdalis* et *Apion*.

**AVIS.** Toute demande d'abonnement dans le courant de l'année 1888, entraînera l'envoi des n<sup>os</sup> parus.

D'après les conventions passées avec l'imprimeur, les anciens abonnés, dont la liste est entre les mains de M. L. Jacquet, ne doivent subir aucune augmentation ni changement dans le prix de l'abonnement.

Prière d'envoyer les annonces et autres communications avant le 1<sup>er</sup> du mois.

L'auteur de tout article publié dans le Journal, aura droit à 10 exemplaires de l'Echange.

### Ont payé leur abonnement pour l'année 1888 :

M.M. J. BRAQUEHAYE, à Bordeaux. H. BOBŒUF, notaire, à Marle (*Aisne*). BERTHOLEY, à Mornant (*Rhône*). L. BLEUSE, rue de Paris, 36, Rennes. DAVY, à Fougère par Clefs (*Maine-et-Loire*). EYQUEM, à Bordeaux. MULH, à Wiesbaden. L. FAVARCO, à St-Etienne. D' FORT, à Draveil. D' H. ROUSSEAU, à Joinville-le-Pont (*Seine*). ROUX, à Lyon. A. SIMONOT-REVOL, à Semur (*Côte-d'Or*). A. TUNOT, à Reims (pas reçu par la poste), SICARD de Paris, DESBROCHERS DES LOGES à Tours.

(Les personnes oubliées sont priées de réclamer.)

Prochainement la Revue Linnéenne publiera une communication de M. A. Villot sur la *Classification des Alluvions anciennes du bassin du Rhône*. Extraite d'un travail plus étendu sur les alluvions anciennes, nous pensons que la partie consacrée au bassin du Rhône sera lue avec grand intérêt.

Prochainement aussi la publication du *Catalogue des oiseaux* du département du Rhône, par M. L. Sonthonnax.

## Société Linnéenne de Lyon

Procès-verbal de la Séance du 25 Février  
1888

Présidence de M<sup>r</sup> le Dr Blanc

La séance est ouverte à 8 heures. Le procès-verbal de la dernière séance est lu et adopté sans objections.

M. M. Boiron et Mermier présentent pour être admis comme membre de la société :

M. M. Bruet, conducteur des travaux de la  
C<sup>ie</sup> P. L. M. rue St<sup>e</sup>-Hélène, 14.

Dupuis, entrepreneur, route de  
Vienna, 94.

Il sera statué sur l'admission de ces Messieurs à la prochaine séance.

M. Jacquet reprend la suite de son travail sur les coléoptères. A propos de la segmentation des larves, il insiste sur les diverses théories émises à ce jour sur le nombre total des segments, théories qui semblent diverger seulement par le nombre des segments attribués à la formation de la tête. Il explique la relation qui lui semble exister entre le nombre des anneaux céphaliques et celui des appendices binaires tels que les yeux, les mandibules, les antennes. M. Jacquet fait entrevoir les preuves indiscutables qu'il sera possible d'apporter à la question par la recherche des histoblastes dont le nombre est en rapport avec celui des anneaux originels. Il termine en concluant au nombre pair des anneaux.

M. Saint-Lager ajoute quelques mots à propos de la communication de M. Jacquet et demande si les études embryogéniques ne pourraient pas être utilisées dans cette circonstance et M. Faure insiste sur les ressources que pourrait apporter aux théories qui viennent d'être émises, l'étude des crustacés.

M. Gonnard énumère les différents types de pseudomorphoses qu'il a rencontrés dans les mines de plomb du Puy-de-Dôme, notamment à Pontgibaud et dans les mines de Roure. Il cite des échantillons de pyromorphite brune qui reproduisent la forme de la cérusite, des échantillons de sidérose, de pyrite d'après de la calcite. L'étude de ces divers types a amené M. Gonnard à rechercher la genèse des apatites plombées, sujet dont il promet d'entretenir la société à la prochaine séance.

Le rapporteur de la commission des finances, M. le Dr Jacquet, après examen des comptes, en propose l'approbation ainsi qu'un vote de remerciements au trésorier M. Roux.

La suite des délibérations financières est renvoyée à la prochaine séance.

La séance est levée à 9 heures.

## NOTICES CONCHYLOGIQUES

par  
ARNOULD LOCARD

Vice-président de la Société Malacologique de France

## II.

SUR QUELQUES ANOMALIES ÉPIDERMQUES  
observées chez l'*Helix hortensis* Müller.

Nous avons reçu, il y a quelque temps, des *Helix hortensis* Müller, récoltés au mont Rigaut,

dans le Beaujolais, et qui présentaient une assez singulière anomalie. Au premier aspect, à l'œil nu, ces individus paraissaient ornés de poils ou de villosités. Or on sait que toutes les espèces de ce groupe ont le test absolument glabre. Une étude plus attentive de la manière d'être de ce test nous a conduit à constater que cet épiderme présentait un état particulier que nous n'avons encore observé chez aucun autre mollusque.

Cet épiderme examiné sous le champ d'un microscope ordinaire, ou tout au moins d'une très forte loupe, ne présente en lui même rien d'anormal ; mais il se soulève et se détache du test en des points plus ou moins rapprochés, sur une très petite surface, et cela sans déchirements ni solutions de continuité. Il affecte sur ces points l'apparence de petites cloques ridées, assez saillantes, peu étendues, de forme arrondie, subsistant sans modifications nouvelles après la mort de l'animal, même lorsque la coquille est bien desséchée.

Lorsque l'on traverse cette petite ampoule avec une fine pointe d'aiguille, l'épiderme ne se déchire pas ; il ne s'exfolie que difficilement dans le voisinage. Sa teinte est d'un jaune pâle un peu corné ; depuis plus de six mois qu'il est dans notre collection il ne s'est pas modifié. Ajoutons que les individus ainsi affectés paraissent dans un état absolument normal, et que presque tous avaient des bandes très brunes en nombre variable, se détachant sur un fond clair.

A quelle cause attribuer un aussi singulier état épidermique ? Nous l'ignorons. Mais ce qu'il y a de certain, c'est qu'il n'était nullement individuel et qu'il s'appliquait d'une manière plus ou moins générale à la plupart des sujets de la colonie, se manifestant surtout sur le dernier tour, aussi bien en dessus qu'en dessous.

Nous signalerons, à cette occasion, une autre particularité assez singulière, du test de ce même *Helix hortensis*. Dans un vaste jardin dont les allées étaient bordées de plants d'oseille, vivait à Saint-Chamond, dans la Loire, une colonie d'*Helix hortensis* des plus populeuse. A la moindre pluie, les plants d'oseille étaient couverts de mollusques avides d'en dévorer les jeunes pousses ou les feuilles flétries, au grand chagrin du propriétaire qui n'arrivait pas à s'en débarrasser ; mais par un fait assez singulier, toutes ces coquilles et plus particulièrement les plus adultes, avaient leur test comme décortiqué, en grande partie privé de son épiderme, au point qu'il ne nous a pas été possible, sur plusieurs centaines d'individus, d'en récolter un seul de fraîche apparence.

Sans doute cet épiderme et même une partie du test de la coquille étaient attaqués par le jus acide de la plante, alors qu'il était sans action sur l'économie interne de l'animal qui l'absorbait. Par contre des *Helix hispida* qui vivaient conjointement avec l'*Helix hortensis* sur ces mêmes oseilles, avaient leur test absolument indemne, protégé sans doute par le système pileux qui en empêchait le contact immédiat. Il faudrait donc en conclure ou bien que la substance des poils est différente de celle de l'épiderme et partant moins attaquable par les acides,

ou mieux que ces poils, à mesure que l'extrémité en est rongée, peuvent s'allonger et se reproduire à nouveau.

On remarquera, du reste, que la présence de l'épiderme externe ne paraît point indispensable au mollusque. Il peut vivre même totalement privé de cet épiderme, ainsi que nous avons pu nous en assurer expérimentalement; il ne cherche même pas à le reproduire, pour peu qu'il soit déjà adulte. Souvent, dans la nature, on trouve des individus dont le test a été brisé et refait en partie, sans que cette portion du test soit recouverte par un nouvel épiderme. Souvent aussi on rencontre des mollusques d'eau douce dont une grande partie est excoriée ou décortiquée. Il faut donc en conclure que les maladies qui affectent au moins partiellement l'épiderme de la coquille sont sans effet bien important sur l'économie générale du mollusque.

(à suivre)

## REMARQUES EN PASSANT (1)

par Cl. Rey

### COLÉOPTÈRES (Suite)

#### Tribu des Palpeurs

#### FAMILLE DES CLAVIGÉRIDES

Le *Claviger Pouzani* Saulc. a la plus grande affinité avec le *Cl. Duvali*, dont il ne se distingue que par les articles intermédiaires des antennes un peu plus longs et l'aréole abdominale plus étroite, différences qui pourraient bien être simplement sexuelles, d'autant plus que les sexes de l'une et l'autre espèces n'ont point été signalés jusqu'alors.

J'ai jadis reçu de feu Hampe un *Claviger* d'Autriche, sous le nom de *longicornis*, différent des échantillons français par une taille plus grande et le 3<sup>e</sup> article des antennes graduellement rétréci du sommet à la base, au lieu que ce même article est cylindrique chez *longicornis* ou seulement rétréci à son extrême base. De plus, la pubescence de ces mêmes antennes est moins laineuse et plus couchée, et les strioles du 1<sup>er</sup> segment abdominal sont plus écartées et plus divergentes. Je le nomme provisoirement *Claviger divergens* R.

#### FAMILLE DES PSÉLAPHIDES

Malgré les différences des antennes, du sillon prothoracique et des fossettes abdominales, il est possible que l'*Amaurops Abeillei* ne soit que l'un des sexes de l'*Amaurops gallica*.

Le *Batrisius piccus* M. R., est une variété du *B. venustus*, à antennes un peu plus épaisses, à vertex plus rugueux et à couleur des élytres plus obscure. Elle est particulière à la montagne.

(1) Il ne faut pas oublier que ces remarques ne sont qu'en passant dans toute la rigueur du mot, des appréciations personnelles plus ou moins discutables.

Bien que la lamelle mésosternale soit caduque (1), le *Rybxaxis laminata* de Motschulsky me paraît distinct de *sanguinea* par sa taille un peu plus forte, ses antennes un peu plus longues, son prothorax généralement moins noir et par son ventre ♂ toujours plus largement et plus profondément impressionné ou comme subexcavé.

Le *Bryaxis Revelieri* Saulc. indiqué de Corse, se trouve également dans la Provence et les Pyrénées-Orientales.

Le *Bryaxis Pandellei* se prend aussi dans les environs de Lyon et en Provence, mais les exemplaires de ces deux localités sont d'une taille un peu plus faible.

J'ai vu deux exemplaires d'Aix en Savoie et un des environs de Lyon, d'une espèce que je n'ai pas reconnue dans Reitter. Elle est moindre que *Guillemardi*, les élytres sont d'un rouge plus vif, et surtout, les strioles abdominales sont bien plus écartées. Je nomme provisoirement cet insecte *Bryaxis distans*, et j'y réunis, jusqu'à plus amples renseignements, un exemplaire de Provence, à taille encore moindre que les plus petits échantillons de *Lefebrei*.

Près de *Revelieri*, je signalerai encore deux espèces dont je n'ai pas su trouver les noms. La première (*abbreviata* R.) s'en distingue par une taille moindre, par son prothorax plus globuleux et à fossette médiane plus petite, par ses élytres plus courtes et moins déprimées, et enfin par le premier segment abdominal sans strioles apparentes ou bien à strioles ne dépassant pas l'impression basilair médiane, caractère à peu près unique dans le genre. — Plusieurs exemplaires identiques. — Languedoc, Provence.

La deuxième (*brunnicornis* R.) est remarquable par ses antennes et ses palpes noirâtres, ses pieds brunâtres à genoux et tarses plus pâles; elle ressemble à un petit *Helferi*, mais la taille est moindre, la fossette médiane du prothorax plus petite, et les strioles abdominales plus prolongées et surtout bien plus divergentes. — J'en ai vu deux exemplaires. — St-Raphaël (Var).

J'ai reconnu dans *Bryaxis haemoptera* deux races bien distinctes: celui d'Aubé, à dent des trochanters ♂ aiguë, et celui de Reitter, à couleur toujours plus obscure et taille un peu plus forte, avec la dent des trochanters antérieurs ♂ plus obtuse ou subarrêlée. Je nomme ce dernier *Br. subobtusa* R. Le *Br. haemoptera* Aubé me semble faire passage à *Br. hemiptera* Saulc.

Après *Br. Helferi*, je placerai une petite espèce, singulière par l'impression basilair du 1<sup>er</sup> segment abdominal réduite à une petite fossette arrondie, sans traces de linéoles. Je la nomme *reducta* R. — Un seul exemplaire. — Hyères.

En raison de la sculpture différente du 1<sup>er</sup> segment abdominal ♂, il pourrait bien y avoir trois espèces dans *Bryaxis haematica* Reichb., savoir *perforata*, *bidenticulata* et *sinuata* qu'Aubé regarde comme de simples variétés.

Le *Br. sinuata*, surtout, offre, en outre, les strioles abdominales plus écartées.

(1) Quand la lamelle est caduque, il y a cassure évidente, qu'on n'aperçoit pas dans *sanguinea*.

(à suivre).

ANNONCES DIVERSES

Prix des annonces : La page, 16 fr. — La 1/2 page, 9 fr. — Le 1/4 de page, 5 fr. — La ligne, 0. fr. 20 c.

Il sera fait aux abonnés une réduction de 25 pour 100 sur les annonces payantes pour la 1<sup>re</sup> insertion.

50 % pour les insertions répétées, de la même annonce.

Tout abonné a droit, pour chaque numéro, si l'espace le permet, à 5 lignes gratuites, lorsqu'il s'agit d'annonces d'échange.

PRIX COURANT DE COLÉOPTÈRES D'EUROPE

(Plus de 9000 espèces)

J. DESBROCHERS des LOGES

23, Rue de Boisdénier, à Tours (Indre-et-Loire)

Collections de divers ordres. — Achat d'insectes. — Commission. —

Expertises. — Echanges.

Un naturaliste, ayant un nom dans la science, désirerait trouver un emploi de conservateur d'un Muséum, dans une ville de France. S'adresser à M. le D<sup>r</sup> Jacquet.

M. Nicolas, 36, rue Jean-Réveil, à Pau, offre de bonnes espèces de Coléoptères des Pyrénées et des Landes, notamment *Oxypleurus Nodieri* et *Pogonocherus Caroli*, contre *Carabiques* et *Longicornes* seulement. Adresser oblata.

M. L. Rossignol, 151, rue de Bercy, Paris. Désire échanger des Coléoptères du Sénégal et des Etats-Unis contre Coléoptères, Lépidoptères ou Coquilles. Envoyer oblata.

A Vendre

1<sup>o</sup> Au prix de 20 fr., joli lot de cent vingt-cinq espèces, Coléoptères de l'Uruguay déterminés

2<sup>o</sup> D'occasion, un microscope à disséquer (modèle Deyrolle) entièrement neuf et intact.

S'adresser à M. Ed. Perret-Gentil, 11, rue Pierre-Corneille, Lyon.

M. Moisson, avocat à Oran (Algérie). Offre *Parmena Algerica*, *Agapanthia annularis*, *Sepidium variegatum*, *Dasytes Algericus*, *Homaloptila barbara*, *Rhizotrogus carduorum*, *Mylabris oleae*, *Thylacites fullo*, *Cassides Gibbula* contre bonnes espèces *Elatérides*, *Buprestides*, *Lucanides* et *Longicornes*. Envoyer oblata.

M. Emile Ballé, 3, rue de l'Ecluse, Viré, (Calvados). Demande à acheter des mollusques terrestres et fluviatiles, *senestres*, *dextrés*, *scalaires* et *subscalaires*, lui adresser les prix; il sera heureux de recevoir des communications à ce sujet.

A vendre, en bloc, par lots ou par pièce, une très jolie série d'instruments en pierre du Danemark, composée de masses, marteaux, coins, haches, gouges, scies, burins, poignards, tête-de-lances et autres. Demander catalogue et prix à M. P de l'Isle, 4, rue de la Pleau, à Toulouse (Haute-Garonne).

M. J. Croissandeau, rue du Bourdon-Blanc, 15, à Orléans. Préparant un travail complet sur les *Scydmaenidae* du globe. serait bien reconnaissant à tous les entomologistes de lui fournir les renseignements qu'ils possèdent sur cette famille, savoir :

- 1<sup>o</sup> Toutes les espèces dont ils sont détenteurs.
- 2<sup>o</sup> L'habitat exact.
- 3<sup>o</sup> Le nom du déterminateur.

M. H. P. Duurloo, à Valby (Danemark). Offre des débris tamisés de plantes des environs de Copenhague, extraordinairement riches en coléoptères vivants, au prix de 6 francs les 2 kilog., emballage et port compris.

BULLETIN DES ÉCHANGES

Toute personne qui enverra à M. A Chobaut, 4, place Perrache, Lyon, 60 exemplaires de Coléoptères en 5 ou 6 espèces, préalablement acceptées, recevra les espèces suivantes :

Bembidion pygmaeum	Lyon	Anisotoma badia	Lyon	Phytonomus suspiciosus	Salins
" obtusum	"	Corytophus cassidioides	"	" plantaginis	"
Acupalpus exigus v. luridus	"	Moronillus ruficollis	"	" nigrirostris	"
" meridianus	"	Psammocerus bipunctatus	Décines-Isr <sup>e</sup>	Nanophyes brevis	Décines
Argutor interstinctus	Salins-Jura	Airapbilus geminus	"	Ceutorhynchidius floralis	Lyon
Helophorus costatus	Lyon	Dermestes mustelinus	Lyon	Baris coeruleus	"
Tachyporus pusillus	"	Hister 12-striatus	"	Pachnophorus pilosus	"
" nitidulus	"	Aphodius conjugatus	Alix-Rhône	Crepidodera ventralis	"
Philonthus varius	"	Aphodius Sturm	Miribel-Ain	Plectroscelis tibialis	"
Hypomedon melanocephalus	"	Pleurophorus caesus	Lyon	Phylotreta nemorum	"
Sunus immaculatus	"	Agriotes lineatus	"	" cruciferac	"
Stenus Juno	"	" sordidus	"	Cassida ferruginea	"
Bryaxis fossulata	Salins	Mesocoelopus niger	"	" vittata	"
" haematica	Lyon	Dorcatoma serra	"	" nebulosa	"
" sanguinea	"	Cis nitidus	G <sup>de</sup> .Chartreuse	Scymnus pulchellus	"
Pselaphus Hiesei	"	Anthicus floralis	Décines	Coccidula scutellata	"
Scydmaenus pusillus	"	Alophus 3-guttatus	Salins		

Les frais de poste sont à la charge des demandeurs. — Les espèces reçues en échange de ces 2 1/2 centuries, serviront à en composer de nouvelles qui seront offertes et publiées dans le prochain numéro, et ainsi de suite.

# CATALOGUE DES ORTHOPTÈRES

Trouvés aux environs de Lyon en 1887 et 1888 — Par L. DÉRIARD

## FAMILLE DES FORFICULIDÆ

*Forficula auricularia*

» » variété **Media** en Octobre à Décines.

» **albipennis** en Septembre à Francheville, sur les haies.

*Chelidura acanthopygia* en Octobre à Décines, sur des taillis de chêne.

*Labia minor* en Août, pris au vol le soir derrière les grandes serres du parc.

## FAMILLE DES BLATTIDÆ

*Ectobia livida* en Septembre à Décines, dans des détritux de bois.

» **lapponica** en Août à Tassin, sur des taillis de chênes.

*Periplaneta orientalis*.

## FAMILLE DES MANTIDÆ

*Mantis religiosa* (vertes et brunes) en Septembre à Décines.

## FAMILLE DES ACRIDIDÆ

*Caloptenus italicus* en Septembre à Décines, dans les prairies.

» **marginellus** en Septembre à Francheville, dans les prairies.

*Acrotylus insubricus* en Octobre à Décines, au bord des marais.

*Sphingonotus cœrulans* en Octobre à Bron dans des terrains incultes.

*Ctyphippus cœrulescens* en Septembre à Décines.

» **furcocinctus** en Octobre à Francheville.

» **miniatus** en Septembre à Décines.

» **variabilis** » » à Tassin.

} C'est le genre  
*Ædipoda*  
de Finot

*Pachytylus cinerascens* en Septembre à Pussignan.

» **nigrofasciatus** en Septembre à la Mouche.

*Epacromia thalassina* en Octobre à Décines, vers les marais.

» **strepens** en Septembre à Tassin.

*Mecostethus grossus* en Septembre à Décines, sur les g<sup>es</sup> herbes des marais.

*Parapleurus alliaceus* en Octobre à Décines, prairies humides.

*Gomphocerus rufus* en Septembre à Francheville.

» **maculatus** en Août à Décines, terres avides et sèches.

» **stigmaticus** en Septembre à Bron.

» **rufipes** en Septembre à Décines.

» **viridulus** en » à Décines.

» **vagans** en » à Craponne.

» **biguttatus** en » à Décines, dans les taillis.

» **variabilis** en » à Tassin.

» **dorsatus** en » à Décines, dans les prés humides.

» **parallelus** en » à Francheville, dans les prés humides.

*Tetrix bi-punctata* en Août à Décines.

» **subulata** en Septembre à » prés humides.

» **depressa** » » » vers les marais.

## FAMILLE DES GRYLLIDÆ

*Gryllotalpa vulgaris* en Août à St-Irénée (Lyon).

*Nemobius sylvestris* en Septembre à Décines, dans les détritux.

*Tridactylus variegatus*. Je l'ai dans ma collection mais je n'ai jamais su le trouver quoique Maurice Girard et Sarville prétendent qu'il est très abondant à Lyon dans le sable aux abords des lones de la Tête-d'Or et de la Mouche.

*Liogryllus campestris* adultes en Août et Septembre à Décines.

*Gryllus domesticus* en hiver chez les boulangers, je ne l'ai jamais trouvé dehors.

*Æcanthus pellucens* était très abondant cette année au mois de Septembre à Décines, sur les arbrisseaux situés sur le petit monticule à droite de la gare.

## FAMILLE DES LOCUSTIDÆ

*Leptophyes punctatissima* en Octobre à Décines, sur les joncs des marais.

*Phanoptera falcata* en Septembre à Décines, sur les buissons.

*Tylopsis lilifolia* en Septembre à Décines, prairies humides.

*Xyphidium fuscum* en Septembre à Décines, aux marais sur les joncs.

*Locusta viridissima* Août et Septembre à Décines.

*Platycleis grisea* en Septembre à Tassin.

» **tessellata** en Septembre à Craponne.

» **bicolor** en Septembre à Vaugneray.

*Decticus verrucivorus* en Juillet et Août à Décines.

*Ephippiger vitium* en Septembre à Tassin et Ecully.

## ANNONCES ANNUELLES :

Ces annonces mises en évidence pour toute l'année et auxquelles la dernière page du Journal sera exclusivement consacrée, seront insérées au tarif spécial de 1 franc la ligne pleine.

**En vente, Rue Ferrandière, 18 ; et chez M. le D<sup>r</sup> JACQUET, 3, Cours Lafayette, Lyon, toutes les années parues de l'Echange (1885-86 et 1887), contre l'envoi d'un mandat poste de 5 francs. Chaque année pris séparément 2 francs.**

**Étiquettes de tous les noms des familles et genres des coléoptères d'Europe, sur carton vert et orange, en tout 13 feuilles, au prix de 6 francs; ornements pour chaque collection. Les étiquettes des noms des espèces viennent de paraître à partir du 15 Janvier, par livraisons tous les 15 jours. Pour les demandes des échantillons s'adresser au Comptoir de Minéralogie, de M. Ant. Otto Vienne (Autriche), VIII, Schlosselgasse, 2.**

## HENRI GUYON

Fournisseur du Muséum d'Histoire naturelle de Paris

## SPÉCIALITÉ DE BOITES POUR COLLECTIONS D'INSECTES

Grand format vitré, 39-26-6 .....	2 50	Grand format carton, 39-26-6 .....	2
Petit format, 26-19 1/2-6 .....	1 85	Petit format, 26-19 1/2-6 .....	1 50
Boîtes doubles fonds liés .....		2 50	

Ustensiles pour la chasse et le rangement des collections. — Envoi franco du Catalogue sur demande.

PARIS — 54, Rue Chapon, 54 — PARIS

## OUVRAGES A DISPOSER

Par M. Cl. Rey

## HISTOIRE NATURELLE DES COLÉOPTÈRES DE FRANCE

1860	<b>Altisides</b> par Foudras, 1 vol. in 8°. 384 p. . . . .	10 f
1862	<b>Mollipennes</b> ( <i>Lampyrides</i> , <i>Téléphorides</i> ) par Mulsant, 1 vol. in 8°. 431p, 3 pl. (éd. épuisée)	15 >
1863	<b>Angusticolles</b> ( <i>Clérides</i> ) et <i>Diversipalpes</i> ( <i>Lymexylonides</i> ), 1 vol. in 8°. 158 p. 2 pl. par Mulsant.	6 >
1863	<b>Longicornes</b> (2 <sup>e</sup> éd.), 1 vol. in 8°. 590 p. par Mulsant.	12 >
1865	<b>Fossipèdes</b> ( <i>Cébrionides</i> ) et <b>Brevicolles</b> ( <i>Dascillides</i> ) par Rey 1 vol. in 8°, 124 p. 5 pl.	6 >
1866	<b>Vésiculifères</b> ( <i>Melichides</i> ) par Rey, 1 vol. in 8°. 306 p. 7 pl. . . . .	10 >
1866	<b>Colligères</b> ( <i>Anthicides</i> ) par Mulsant, 1 vol. in 8°. 187 p. 3 pl. . . . .	6 >
1867	<b>Scuticolles</b> ( <i>Dermestides</i> ) par Mulsant, 1 vol. in 8°. 186 p. 2 pl. . . . .	6 >
1868	<b>Gibbicolles</b> ( <i>Plinides</i> ) par Rey, 1 vol. in 8°. 224 p. 14 pl. . . . .	10 >
1868	<b>Floricoles</b> ( <i>Dasytides</i> ) par Rey, 1 vol. in 8°. 315 p. 19 pl. . . . .	15 >
1869	<b>Piluliformes</b> ( <i>Byrrhides</i> ) par Mulsant, 1 vol. in 8°. 175 p. 2 pl. . . . .	6 >
1871	<b>Lamellicornes</b> (2 <sup>e</sup> éd.) par Mulsant, 1 vol. in 8°. 733 p. 3 pl. . . . .	15 >
1885	<b>Palpicornes</b> (2 <sup>e</sup> éd.) par Rey, 1 vol. in 8°. 374 p. 2 pl. . . . .	9 >
1887	<b>Essai sur les larves de Coléoptères</b> par Rey, 1 vol. in 8°. 126 p. 2 pl. . . . .	3 >

## BRÉVIPENNES OU STAPHYLINIDES

1871	<b>Bolitocharaires</b> par Rey, 1 vol. in 8°. 321 p. 5 pl. . . . .	8 >
1873	<b>Dinardaires, Gymnusaires, etc.</b> par Rey, 1 vol. in 8°. 155 p. 2 pl. . . . .	4 >
1874	<b>Aléocharaires</b> par Rey, 1 vol. in 8°. 565 p. 5 pl. . . . .	10 >
1873	<b>Myrmédonnaires</b> (1 <sup>re</sup> partie) par Rey, 1 vol. in 8°. 695 p. 5 pl. . . . .	15 >
1875	<b>Myrmédonnaires</b> (2 <sup>e</sup> partie) par Rey, 1 vol. in 8°. 470 p. 5 pl. . . . .	12 >
1877	<b>Staphyliniens</b> par Rey, 1 vol. in 8°. 712 p. 6 pl. . . . .	15 >
1877	<b>Xantholiniens</b> par Rey, 1 vol. in 8°. 128 p. 3 pl. . . . .	3 >
1878	<b>Pédériens, etc.</b> par Rey, 1 vol. in 8°. 338 p. 6 pl. . . . .	9 >
1879	<b>Phléochariens, etc.</b> par Rey, 1 vol. in 8°. 70 p. 2 pl. . . . .	3 >
1880	<b>Homaliens</b> par Rey, 1 vol. in 8°. 430 p. 6 pl. . . . .	6 >
1883	<b>Tachyoriens, etc.</b> par Rey, 1 vol. in 8°. 295 p. 4 pl. . . . .	10 >
1884	<b>Mycropéplides, Sténides</b> par Rey, 1 vol. in 8°. 263 p. 3 pl. . . . .	10 >

## PUNAISES DE FRANCE

1866	<b>Pentatomides</b> par Mulsant, 1 vol. in 8°. 365 p. 2 pl. . . . .	11 >
1870	<b>Coréides, etc.</b> par Mulsant, 1 vol. in 8°. 250 p. 2 pl. . . . .	7 >
1873	<b>Réduvidés</b> par Mulsant, 1 vol. in 8°. 118 p. 2 pl. . . . .	4 >
1879	<b>Lygéides</b> par Mulsant, 1 vol. in 8°. 54 p. . . . .	3 >

## OPUSCULES ENTOMOLOGIQUES

Par Mulsant

1853	<b>Description de 80 espèces de Coléoptères</b> , 4 biographies, 192 p. 3 pl. . . . .	6 >
1853	<b>Supplément aux Coccinellides</b> , 205 p. . . . .	6 >
1853	<b>Les derniers Mélasomes</b> ( <i>Parvulabres</i> ou <i>Pédinides</i> ), 242 p. 4 pl. . . . .	6 >
1878	<b>Chrysidés de Frande</b> par Abeille de Perrin, 108 p. 2 pl. . . . .	4 >

En vente chez l'auteur : M. Cl. Rey, 4, place St-Jean, Lyon.