

# L'ÉCHANGE

# Revue Linnéenne

ORGANE DES NATURALISTES DE LA RÉGION LYONNAISE

paraissant tous les 15 du mois

Contenant les demandes d'échange, d'achat ou de vente de Livres, Collections ou objets d'Histoire Naturelle

PUBLIÉ SOUS LA DIRECTION DU D<sup>r</sup> JACQUET

membre de la Société Linnéenne de Lyon, de la Société française d'Entomologie,  
et de la Société Entomologique de France.

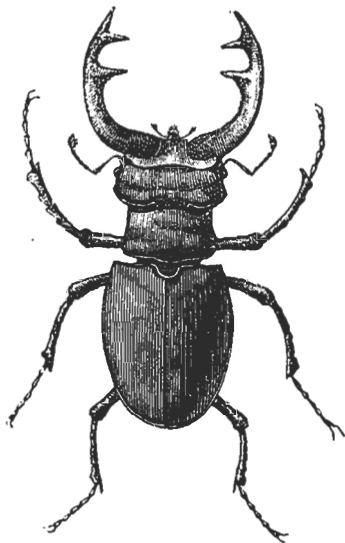
AVEC LA COLLABORATION DE MM.

**F. GUILLEBEAU**



**C. E. LEPRIEUR**

membre de la  
Société Entomologique de France,  
membre honoraire  
de la Société d'histoire naturelle  
de Colmar etc.



**A. LOCARD**

Vice-Président  
de la Société française  
de Malacologie.



**Cl. REY**

Président de la Société Française  
d'Entomologie,  
membre de la Soc. Entomologique  
de France et  
de la Société Linnéenne de Lyon.



AVEC LA COLLABORATION ET LE CONCOURS DE MM.

Ed. ANDRÉ (de Beaune), D<sup>r</sup> L. BLANC, L. DÉRIARD, A. DUBOIS (de Versailles), L. GIRERD, R. GRILAT,  
Valéry MAYET, J.-B. RENAUD, A. RICHE, NISIUS ROUX, L. SONTHONNAX et A. VILLOT (de Grenoble).



## ADMINISTRATION, ABONNEMENTS & ANNONCES

Lyon, Rue Ferrandière, 18, Imprimerie L. Jacquet

Tout ce qui concerne la rédaction, les annonces gratuites  
et renseignements sur les annonces non suivies d'adresse  
doit être envoyé à M. le D<sup>r</sup> JACQUET, Cours Lafayette, 3.



Adresser les réclamations concernant l'envoi du  
Journal à M. L. Jacquet, rue Ferrandière, 18, Lyon.

## COMITÉ D'ÉTUDES POUR 1888.

- MM. **Ancey**, 56, rue Montée de Lodi, MARSEILLE. *Coléoptères exotiques*.  
**L. Blanc**, docteur, 33, rue de la Charité, LYON. *Minéralogie*.  
**Brosse**, abbé, professeur au collège d'ANNONAY. *Hydrocanthares et Histérides*.  
**M. Chobaut**, Place Perrache, 4, LYON. *Carabiques gallo-rhénans*.  
**L. Dériard**, 2, rue du Plat, LYON. *Orthoptères*.  
**L. Gavoy**, 5, rue de la Préfecture, CARCASSONNE, (Aude). *Lamellicornes*.  
**E. Jacquet**, docteur, 3, cours Lafayette, LYON. *Curculionides*. (1)  
**A. Locard**, 38, quai de la Charité, LYON. *Malacologie française, (mollusques terrestres, d'eau douce et marins)*.  
**J. Minsmer**, lieutenant au 15<sup>e</sup> de ligne à CARCASSONNE. *Longicornes*.  
**A. Montandon**, à SINAIA, ROUMANIE. *Hémiptères d'Europe*.  
**H. Pierson**, 6, rue de la Poterie, PARIS. *Orthoptères et Névroptères*.  
**J.-B. Renaud**, 21, Cours d'Herbouville, LYON. *Curculionides*.  
**A. Riche**, 12, place Perrache, LYON. *Fossiles, Géologie*.  
**N. Roux**, 5, rue Pléney, LYON, *Botanique*.  
**L. Sonthonnax**, 19, rue d'Alsace, LYON. *Lépidoptères (excepté micros)*.  
**M. Vaulogé**, 34, rue Jean Burguet, BORDEAUX. *Phytophages d'Europe*.  
**A. Villot**, 3, chemin Malifaud, GRENOBLE. *Gordiacés, Helminthes*.

(1) Demande en ce moment à déterminer les espèces appartenant aux genres: *Tropideres, Brachylarsus, Auletes, Rhynchites*.

**AVIS.** Toute demande d'abonnement dans le courant de l'année 1888, entrainera l'envoi des n<sup>os</sup> parus.

D'après les conventions passées avec l'imprimeur, les anciens abonnés, dont la liste est entre les mains de M. L. Jacquet, ne doivent subir aucune augmentation ni changement dans le prix de l'abonnement.

Prière d'envoyer les annonces et autres communications avant le 1<sup>er</sup> du mois.

L'auteur de tout article publié dans le Journal, aura droit à 10 exemplaires de l'Echange.

## Ont payé leur abonnement pour l'année 1888 :

MM. APFELBECK, (*Bosnie*). Le F<sup>r</sup> ALBERT, Paris. BOSSAVY, à Toulon (*Var*). H. DU BUYSSON, Toulouse (*H<sup>e</sup> Garonne*). L'abbé CARRET, à Lyon. CAYOL, à Paris. CAULLE, à Sedan (*Ardennes*). CAZES, à Ispagnac (*Lozère*). DERMIGNY, Ph<sup>en</sup>, à Péronne (*Somme*). Albert DUBOIS, à Versailles. J. DUCHAINE, à Montreuil-sous-Bois (*Seine*). DECÔTE, à Lyon. D<sup>r</sup> FROMONT, à Bruxelles. Henri GUYON, Paris. GIRAudeau, à Lignères (*Charente*). LORIFERNE, à Sens (*Yonne*). Camille MÉHIER fils, à St-Etienne (*Loire*). C. MAZEL, à Ollioules (*Var*). NICOLAS, à Pau (*Basses-Pyrénées*). C. PEZEU, à Montpellier (*Hérault*). PUTON, à Remiremont (*Vosges*). Perret-Gentil, à Lyon. Louis ROSSIGNOL, à Paris. A. ROULLET, à Angoulême (*Charente*). Alb. SMITS, à Lille (*Nord*). SPIESS, à Porrentruy. L'abbé J. VALLA, à St-Martin-d'Estréaux (*Loire*). VAULOGÉ, à Bordeaux (*Gironde*). THIBON de COURTRY, à Cannes (*Alpes-Maritimes*).

(Les personnes oubliées sont priées de réclamer.)

Prochainement nous publierons le *Catalogue des Orthoptères* des environs de Lyon, par M. L. DÉRIARD.

## Correspondance

M. M. à Wiesbaden. Vous avez encore à envoyer à M. Jacquet imprimeur le montant du 2<sup>e</sup> semestre pour que votre abonnement soit réglé jusqu'à la fin de l'année 1888.

## Société Linnéenne de Lyon

Procès-verbal de la Séance du 26 Décembre  
1887

Présidence de M<sup>r</sup> le D<sup>r</sup> Blanc

La Séance est ouverte à 8 heures. Le procès-verbal de la dernière séance est lu et adopté sans observation.

M. Rey donne lecture de la suite de ses notes: *Essai sur les larves de coléoptères*. Dans cette note il passe en revue la tribu des Malocodermes, les familles des Cébriionides, Brévicolles, Lycides, Lampyrides. Il présente et fait circuler divers insectes ou larves sur lesquels il donne des renseignements

M. le D<sup>r</sup> Jacquet, présente et lit un travail intitulé: *Recherches et remarques sur l'organisation extérieure des coléoptères à l'état de larves et d'insectes parfait*. La suite de cette communication ainsi que la discussion sont renvoyées à la prochaine réunion.

Procès-verbal de la Séance du 9 Janvier  
1888

Présidence de M<sup>r</sup> le D<sup>r</sup> Blanc

La séance est ouverte à 8 heures. Le procès-verbal de la dernière séance est lu et adopté sans objections.

Avant de céder le fauteuil présidentiel au nouvel élu, M. Saint-Lager, M. le D<sup>r</sup> Blanc retrace en un discours vivement applaudi les travaux accomplis par la société dans le courant de l'année écoulée; il rappelle la fin si prématurée de notre collègue le D<sup>r</sup> Rochas et raconte sa vie si pleine de travail qu'une maladie malheureusement prévue depuis longtemps a pu seule arrêter.

M. Blanc termine en portant à la connaissance de la société les diverses distinctions que leurs travaux ont mérités à plusieurs de ses membres.

A. M. Rey, le grand prix Dolfus.

A. M. Lachmann, les palmes Académiques.

A. M. Nicolas, le secrétariat de la Société d'Horticulture du Rhône

A. M. Saubinet, le grade d'officier de la Légion d'Honneur.

M. Saint-Lager expose en quelques mots son programme pour l'année qui commence; il dit qu'il veut lui donner pour base le travail le plus absolu avec l'aide de chacun.

M. Rey donne lecture de la suite de son travail sur les larves de coléoptères.

M. Jacquet, à propos de la larve du *Telephorus fuscus*, rappelle que c'est sa grande ressemblance avec une chenille qui a donné lieu à la croyance des pluies de chenilles. En effet après la pluie il arrive que cette larve sort en grande abondance de ses retraites souterraines et peut faire ainsi croire qu'elle a été apportée par les nuages.

L'ordre du jour de la prochaine séance est ainsi fixé.

M. Jacquet — Recherches et remarques sur les insectes coléoptères en général.

M. Rey — Quelques mots sur la priorité absolue.

M. Gonnard — Sur les pseudomorphoses. Génése des apatites plombeuses.

La séance est levée à 9 heures 1/4.

## REMARQUES EN PASSANT

par Cl. Rey

*Geocoris erythrocephalus* Lep. — Se trouve également à Lyon, ainsi que la variété pâle.

*Geocoris grilloides* L. — Se rencontre dans les régions un peu élevées du Lyonnais.

*Holocranum satujerae* Kol. — J'ai recueilli quelques exemplaires de cette rare espèce aux environs d'Hyères.

*Heterogaster affinis* H.-S. — Se prend rarement dans les environs de Lyon.

*Platyplax inermis* Rb. — Me paraît une faible espèce. — Provence.

*Anomaloptera Helianthemis* Perr. — Commun dans les Landes, très rare à Hyères, où il présente une teinte plus obscure et une taille un peu moindre.

*Macropterna conica* R. — Cet insecte diffère de *convexa* Fieb. par son prothorax moins court, plus conique, plus rétréci et moins convexe en avant, presque uniformément ponctué; par ses élytres moins larges, à nervures moins accusées, avec la membrane parée d'une grande tache arrondie, brunâtre. — Fréjus, 1 seul ex.

*Oxycarenus collaris* R. — Commun à Avignon. Je l'ai également trouvé à St-Raphaël, Hyères, Collioure et même à Villié-Morgon (Rhône).

*Plociomerus fracticollis* Schill. — Aussi de Lyon, Cluny, Bresse. — *Luridus* Hahn., Bugey, Suisse.

*Rhyparochromus hirsutus* Fieb. — J'en possède 1 ex. de Lyon et 1 de Bresse. — *Puncticollis* Luc. — St-Raphaël. — *Nigricornis* Dougl. doit être séparé de *Chiragra* F. à cause de ses antennes plus longues, plus grêles et entièrement obscures; par son prothorax plus court, moins rétréci en avant, à lobe antérieur plus fortement et moins densément ponctué; les élytres et leur membrane sont plus ou moins embrunies, etc. — Fréjus, Collioure. Quant à *tibialis* Hahn., il participe du *chiragra* pour les antennes et la ponctuation et du *nigricornis* pour la forme du prothorax. Mais le *sabulicola* Th. me paraît assez distinct de *chiragra* par sa taille moindre et les 2<sup>e</sup> et 3<sup>e</sup> articles des antennes testacées moins leur extrême sommet.

*Icus angularis* Fieb. — St-Raphaël, en battant les haies.

*Plinthisus bicolor* R. — Je sépare sous ce nom un échantillon du *Reyi* Put. à ponctuation des cories plus forte et plus espacée. Patrie inconnue.

*Peritrechus geniculatus* Hahn. J'en possède 1 ex. de Lyon.

*Trapezotus dispar* Stool. — Faible espèce à taille à peine plus grande que chez *agrestis*. Quant à la couleur des antennes et des tibias, l'on trouve tous les passages.

*Aphanus Reuteri* Horw. Ce que j'appelle ainsi me semble peu différer de *saturnius*, Ross., si ce n'est par une taille moindre. — *A. funereus* Put. — Si cet insecte ne constitue pas une espèce, c'est au moins une race remarquable, exclusivement méridionale.

*Eremocoris fenestratus* H.-S. — Commun à Hyères. On l'a longtemps confondu avec *pod-*

*grivus* F. ; bien plus allongé et plus brillant, couleur brune des élytres réduite à une tache médiane nébuleuse.

*Drymus pilipes* Fieb. — Plus grand, plus parallèle que *pilicornis* R., couleur plus noire, antennes et pieds plus obscurs. — Avignon, Marseille.

*Drymus picinus* R. — Variété du *syvaticus* plus obscure, dans toutes ses parties, aussi commune que le type. La ponctuation ne semble pas différer. Ce que j'ai vu sous le nom de *pumilio* Put. ne m'en paraît qu'une variété à taille moindre.

*Scolopostethus pilosus* Reut. — 1 ex. des environs de Lyon.

*Notochilus obscurior* R. — Cet insecte que je sépare du *contratus* H.-S., est moindre, plus obscur, presque noir avec la base des élytres à peine moins foncée ; les antennes semblent un peu moins longues ; le prothorax est plus court, moins rétréci en avant, plus mat., plus rugueusement ponctué. — Vienne (Autriche), Collioure. — *N. Andrei* Put. — St-Raphaël, Collioure, Lyon. — *N. limbatus* Fieb. — Lille, Beaujolais, Porquerolle. — *N. ferrugineus* R. et *Damryi* Put. — les ♀, en général, me paraissent avoir les antennes plus longues, avec les derniers articles souvent rembrunis.

(à suivre)

## Cinq jours dans les Pyrénées orientales.

(Suite)

**De Montlouis à Saillagouse.** La route de Prades à Montlouis suit la vallée de la Têt, et après des rampes assez rapides nécessitant de nombreux lacets, atteint successivement Olette, Thues, Fontpédrouse et Montlouis. Cette petite ville fortifiée qui domine la région est à 1600 m. d'altitude. Elle commande à la fois les vallées de la Têt et celle de la Sègre qui se dirige du côté de l'Espagne. La première ville importante qu'on rencontre de l'autre côté de la frontière est Puycerda.

Après avoir contemplé un instant le tombeau du général Dagobert élevé sur la place principale de Montlouis, je suivis un des affluents de la Sègre, l'Eyne. De Montlouis la route redescend insensiblement jusqu'à Saillagouse qui n'est plus qu'à 1200 m. d'altitude.

Des bouquets de *Cynoglossum officinale* en ce moment en pleine floraison s'élevaient tout le long de la route. J'y cherchais et y trouvais plusieurs espèces de *Ceuthorrhynchus* ; *C. borraginis*, *cruciger*, *arquatus*. Plusieurs espèces de *Sisymbrium* me donnèrent : *Ceuthorrhynchidius pubvinatus* et *C. pyrro-rhynchus*.

Je quittai bientôt la grande route pour me diriger vers des bois de pin situés à gauche de la route. Le résultat de cette spéculation fut malgré : quelques *Hyllobius abietis*, *Acalles abstersus* et autres vulgarités me firent revenir au fond de la vallée. Dans une flaque d'eau un coup de filet me mit en possession d'un certain nombre d'exemplaires de *Phyllydrus Morenae*. Sous les pierres je pris quelques espèces intéressantes : *Olisthopus glabricollis*, *Calathus punctipennis*, *ambiguus*, *cisteloides* v. *intermedius* ; cette variété, remarquable par la petitesse de sa taille et la couleur foncée des pattes, a été décrite

par quelques entomologistes comme une espèce distincte, mais Putzeys dans sa monographie des Calathides la rattache au *cisteloides*. Deux autres espèces méritent une mention spéciale : d'abord un *Otiorrhynchus*, représenté par un seul individu, appartenant au sous genre *Tournieria* et au groupe des espèces à corps pubescent, à fémurs mutiques et à antennes ayant le 1<sup>er</sup> article du funicule plus long que le 2<sup>o</sup>. Parmi les espèces européennes de ce groupe il n'y en a que deux : *Ot. velutinus* et *exilis*. Le premier appartient à la faune méridionale, le second à la Sibérie. L'espèce de la vallée d'Eyne tient le milieu entre ces 2 espèces. M. Guillebeau ayant eu l'obligeance de me communiquer un type du *velutinus* j'ai pu constater que ce *Tournieria* avait la taille du *velutinus*, le rostre et la gracilité des antennes de l'*exilis*. On pourrait certainement en faire une espèce mais je préfère, n'en ayant capturé qu'un seul exemplaire, le rattacher à l'*exilis* et en faire la variété *Cerdanensis*. Ensuite une Chrysomèle de taille exiguë et que je pris tout d'abord pour une espèce de *Prasocuris*. C'est la variété *prasina* de l'*analis* ; Suffrian en avait fait une espèce à part. Elle établit le passage du genre *Chrysomela* au genre *Prasocuris*, car les palpes maxillaires sont à peine épaissis et tronqués au sommet.

Voici les espèces récoltées en allant d'Eyne à Saillagouse et de Saillagouse en remontant la vallée d'Err autre affluent de la Sègre : *Carabus cancellatus*, *catenulatus*, *purpurascens*, *Amara sabulosa*? *Harpalus* v. *sobrinus*, *Emus hirtus*, *Brachypterus vestitus*, *Otiorrhynchus monticola*, *Polydrosus planifrons*, *Gymnetron vestitus*, *Thyamis canescens*? *Chrysomela marginalis*.

Somme toute, pendant les 3<sup>e</sup> et 4<sup>e</sup> journées de mon expédition entomologique en Cerdagne, j'ai bien récolté quelques bonnes espèces, mais je m'attendais à mieux. Aucune des grosses espèces si caractéristiques de cette partie des Pyrénées, *Carabus punctato-auratus*, *melancholicus* etc. ne tomba sous ma main. Il est vrai de dire que j'allais dans ce pays un peu en touriste, car pour être plus heureux dans les chasses entomologiques, il faut ne pas être pressé et faire moins de chemin.

Avant de quitter Saillagouse, j'eus cependant la satisfaction de prendre encore : *Malthodes dispar* et *Hypebaeus alicianus*. Ce dernier insecte, rare dans toutes les collections n'avait pas été repris en France depuis sa découverte par Jacquelin-Duval. Au retour, le courrier s'arrêtant quelques heures à Montlouis, j'en profitai pour donner quelques coups de fauchoir, je repris *Ceuthorrhynchus borraginis* et quelques altises : *Psylliodes æreus*, *hyosciami*.

Si je devais retourner dans ces parages, c'est à Montlouis que j'établirais mon quartier général. En rayonnant tout autour de cette ville, on peut sans grande fatigue, faire des explorations plus productives que ne le fût la mienne et avoir une idée plus complète de la faune locale.

(à suivre).

### NOTES ENTOMOLOGIQUES

M. Bertholey, de Mornant, a pris en Juillet à la Chartreuse Durbou 1 individu du *Dendrophagus crenatus*.

M. F. Guillebeau, a capturé au Plantay (Dombes) 1 exemplaire de l'*Anthonomus undulatus*.

ANNONCES DIVERSES

Prix des annonces : La page, 16 fr. — La 1/2 page, 9 fr. — Le 1/4 de page, 5 fr. — La ligne, 0, fr. 20 c.  
 Il sera fait aux abonnés une réduction de 25 pour %, sur les annonces payantes pour la 1<sup>re</sup> insertion.  
 50 % pour les insertions répétées, de la même annonce.

Tout abonné a droit, pour chaque numéro, si l'espace le permet, à 5 lignes gratuites, lorsqu'il s'agit d'annonces d'échange.

PRIX COURANT DE COLÉOPTÈRES D'EUROPE

(Plus de 9000 espèces)

J. DESBROCHERS des LOGES

23, Rue de Boisdénier, à Tours (Indre-et-Loire)

Collections de divers ordres. — Achat d'insectes. — Commission. —  
 Expertises. — Echanges.

**M. Guérin, rue Kambeau, 4, Macon.** Offre *Cryptocephalus latus*, *Dyticus latissimus*, *circumcinctus*, *Hydaticus zonatus*, *stagnalis*, *Hubneri*, *Calathus metallicus*, *Graptodera eruca*, *Psylliodes dulcamara*, etc. Envoyer oblata.

Un naturaliste, ayant un nom dans la science, désirerait trouver un emploi de conservateur d'un Muséum, dans une ville de France. S'adresser à M. le D' Jacquet.

**M. Nicolas, 36, rue Jean-Réveil, à Pau,** offre de bonnes espèces de Coléoptères des Pyrénées et des Landes, notamment *Oxypleurus Nodieri* et *Pogonocherus Caroli*, contre *Carabiques* et *Longicornes* seulement. Adresser oblata

**M. L. Rossignol, 151, rue de Bercy, Paris.** Désire échanger des Coléoptères du Sénégal et des Etats-Unis contre Coléoptères, Lépidoptères ou Coquilles. Envoyer oblata.

**M. Ch. Marchal, Gérardmer (Vosges)** offre:

- 1° *Carabus irregularis* ..... 1 25
  - 2° " *glabratus* ..... 0 40
  - 3° " *arvensis*, *auronitens*..... 0 15
  - 4° *Feronia metallica*..... 0 30
  - 5° *Cyehrus rostratus*..... 0 15
  - 6° " *attenuatus*..... 0 40
- Insectes très frais.

A Vendre

1° Au prix de 20 fr., joli lot de cent vingt-cinq espèces, Coléoptères de l'Uruguay déterminés  
 2° D'occasion, un microscope à disséquer (modèle Deyrolle) entièrement neuf et intact.  
 S'adresser à **M. Ed. Perrot-Gentil, 11, rue Pierre-Corneille, Lyon.**

**M. G. Schmidt, 23, rue de Bâle, à Colmar.** Offre contre des coléoptères européens ou exotiques, les coléoptères septentrionaux suivants : *Bembidium heterocerum*, *Apion Sundecalli*, *Anchomenus Kriniki*, *ericae*, *Helophorus strigifrons*, *Athous deflexus*, *Cryptocephalus bicolor*, etc.

**M. Alfred Rogg, 23, Boulevard du Musée, Marseille,** désirerait entrer en relation d'échange, avec des amateurs, de coléoptères d'Europe et du bassin méditerranéen en Asie et en Afrique.

**A vendre, en bloc,** les annales de la Société Entomologique de France, années 1861-1886, inclusivement, 300 francs.

S'adresser à **M. Ponson, 15, quai de la Guillotière, Lyon.**

**M. Georges Chéron, 31 bis, Avenue du chemin de fer, à Avon-Fontainebleau (Seine-et-Marne),** désire entrer en relations d'échanges avec des coléoptéristes du midi de la France et de l'Europe.

BULLETIN DES ÉCHANGES

Toute personne qui enverra à **M. R. Savin de Larclause, à Montlouis par St-Julien-l'Ars, (Vienne),** 60 exemplaires de Coléoptères en 5 ou 6 espèces, préalablement acceptées, recevra les espèces suivantes :

<i>Cicindela sylvicola</i>	G <sup>de</sup> Chartreuse	<i>Copris bispanus</i>	Algérie	<i>Astynomus ædilis</i>	Montlouis
<i>Nebria laticollis</i>	Isère	<i>Bubas bison</i>	"	<i>Leiopus nebulosus</i>	"
" <i>rubripes</i>	Mont Dore	<i>Anomala vitis</i>	Cannes	<i>Mesosa nubila</i>	"
<i>Feronia lemorata</i>	"	<i>Pentodon punctatus</i>	"	<i>Saperda scalaris</i>	"
<i>Gynandromorphus etruscus</i>	Montlouis	<i>Cetonia morio</i>	Montlouis	<i>Phytacia virescens</i>	"
<i>Bryaxis xanthoptera</i>	"	" <i>floralis</i>	Algérie	<i>Clytus 3 fasciatus</i>	Digne
<i>Myrmedonia cognata</i>	"	<i>Luciola lusitanica</i>	St Martin	<i>Pachyta virginea</i>	G <sup>de</sup> Chartreuse
<i>Lesteva bicolor</i>	Isère	<i>Pandarus tristis</i>	"	" <i>4 maculata</i>	"
<i>Olophrum piceum</i>	Montlouis	<i>Pimelia bipunctata</i>	"	<i>Donacia discolor</i>	Mont Dore
<i>Anthobium ophthalmieum</i>	Mont Dore	<i>Scaphidema ænea</i>	Montlouis	<i>Clythra scopolina</i>	Cannes
<i>Hadrognathus longipalpis</i>	"	<i>Chrysanthia viridissima</i>	"	<i>Eumolpus obscurus</i>	G <sup>de</sup> Chartreuse
<i>Scaphium immaculatum</i>	Montlouis	<i>Mycterus curculionoides</i>	Cannes	<i>Chrysomela graminis</i>	Belgique
<i>Sinodendron cylindricum</i>	"	<i>Rhytideres plicatus</i>	Montlouis	" <i>fuscata</i>	"
<i>Ateuchus semipunctatus</i>	Cannes	<i>Coniatus tamarisci</i>	Cannes	<i>Timarcha niceensis</i>	St-Martin-Lantosque
" <i>laticollis</i>	Algérie	<i>Ceutorhynchus Echii</i>	Montlouis	<i>Lina ænea</i>	Mont Dore
<i>Aphodius 4 maculatus</i>	Montlouis	<i>Asemum stiatum</i>	"	<i>Luperus pyrenæus</i>	"
" <i>4 guttatus</i>	"	<i>Crioccephalus rusticus</i>	"		

Les frais de poste sont à la charge des demandeurs. — Les espèces reçues en échange de ces 2 1/2 centuries, serviront à en composer de nouvelles qui seront offertes et publiées dans le prochain numéro, et ainsi de suite.

## ANNONCES ANNUELLES :

Ces annonces mises en évidence pour toute l'année et auxquelles la dernière page du Journal sera exclusivement consacrée, seront insérées au tarif spécial de 1 franc la ligne pleine.

En vente, Rue Ferrandière, 18; et chez M. le D' JACQUET, 3, Cours Lafayette, Lyon, toutes les années parues de l'Échange (1885-86 et 1887), contre l'envoi d'un mandat poste de 5 francs. Chaque année pris séparément 2 francs.

Étiquettes de tous les noms des familles et genres des coléoptères d'Europe, sur carton vert et orange, en tout 13 feuilles, au prix de 6 francs; ornements pour chaque collection. Les étiquettes des noms des espèces viennent de paraître à partir du 15 Janvier, par livraisons tous les 15 jours.

Pour les demandes des échantillons s'adresser au Comptoir de Minéralogie, de M. Ant. Otto Vienne (Autriche), VIII, Schloßelgasse, 2.

## HENRI GUYON

Fournisseur du Muséum d'Histoire naturelle de Paris

## SPÉCIALITÉ DE BOITES POUR COLLECTIONS D'INSECTES

Grand format vitré, 39-26-6 .....	2 50	Grand format carton, 39-26-6 .....	2
Petit format, 26-19 1/2-6 .....	1 85	Petit format, 26-19 1/2-6 .....	1 50
Boîtes doubles fonds lièges .....		2 50	

Ustensiles pour la chasse et le rangement des collections. — Envoi franco du Catalogue sur demande:

PARIS — 54, Rue Chapon, 54 — PARIS

## OUVRAGES A DISPOSER

Par M. Cl. Rey

## HISTOIRE NATURELLE DES COLÉOPTÈRES DE FRANCE

1860	Altisides	par Foudras, 1 vol. in 8°, 384 p. ....	10	1
1862	Mollipennes ( <i>Lampyridés, Téléphoridés</i> )	par Mulsant, 1 vol. in 8°, 431 p., 3 pl. (éd. épuisée) ..	15	>
1863	Angusticolles ( <i>Cléridés</i> ) et <i>Diversipalpes</i> ( <i>Lymexylonidés</i> ),	1 vol. in 8°. 158 p. 2 pl. par Mulsant. ....	6	>
1863	Longicornes (2 <sup>e</sup> éd.),	1 vol. in 8°, 590 p. par Mulsant. ....	12	>
1865	Fossipèdes ( <i>Cébrionidés</i> ) et <i>Brevicolles</i> ( <i>Dascillidés</i> )	par Rey 1 vol. in 8°, 124 p. 5 pl. ....	6	>
1866	Vésiculifères ( <i>Malachidés</i> )	par Rey, 1 vol. in 8°. 306 p. 7 pl. ....	10	>
1866	Colligères ( <i>Anthicidés</i> )	par Mulsant, 1 vol. in 8°. 187 p. 3 pl. ....	6	>
1867	Scuticolles ( <i>Dermestidés</i> )	par Mulsant, 1 vol. in 8°. 186 p. 2 pl. ....	6	>
1868	Gibbicollés ( <i>Ptinidés</i> )	par Rey, 1 vol. in 8°. 224 p. 14 pl. ....	10	>
1868	Floricoles ( <i>Dasytidés</i> )	par Rey, 1 vol. in 8°. 315 p. 19 pl. ....	15	>
1869	Piluliformes ( <i>Hyrrhidés</i> )	par Mulsant, 1 vol. in 8°. 175 p. 2 pl. ....	6	>
1871	Lamellicornes (2 <sup>e</sup> éd.)	par Mulsant, 1 vol. in 8°. 733 p. 3 pl. ....	15	>
1885	Palpicornes (2 <sup>e</sup> éd.)	par Rey, 1 vol. in 8°. 374 p. 2 pl. ....	9	>
1887	Essai sur les larves de Coléoptères	par Rey, 1 vol. in 8°. 126 p. 2 pl. ....	3	>

## BRÉVIPENNES OU STAPHYLINIDES

1871	Bolitocharaires	par Rey, 1 vol. in 8°. 321 p. 5 pl. ....	8	>
1873	Dinardaires, Gymnusaires, etc.	par Rey, 1 vol. in 8°. 155 p. 2 pl. ....	4	>
1874	Aléocharaires	par Rey, 1 vol. in 8°. 565 p. 5 pl. ....	10	>
1873	Myrmédonnaires (1 <sup>re</sup> partie)	par Rey, 1 vol. in 8°. 695 p. 5 pl. ....	15	>
1875	Myrmédonnaires (2 <sup>e</sup> partie)	par Rey, 1 vol. in 8°. 470 p. 5 pl. ....	12	>
1877	Staphyliniens	par Rey, 1 vol. in 8°. 712 p. 6 pl. ....	15	>
1877	Xantholiniens	par Rey, 1 vol. in 8°. 128 p. 3 pl. ....	3	>
1878	Pédériens, etc.	par Rey, 1 vol. in 8°. 338 p. 6 pl. ....	9	>
1879	Phléochariens, etc.	par Rey, 1 vol. in 8°. 70 p. 2 pl. ....	3	>
1880	Homaliens	par Rey, 1 vol. in 8°. 430 p. 6 pl. ....	6	>
1883	Tachyporiens, etc.	par Rey, 1 vol. in 8°. 295 p. 4 pl. ....	10	>
1884	Mycropéplides, Sténides	par Rey, 1 vol. in 8°. 263 p. 3 pl. ....	10	>

## PUNAISES DE FRANCE

1866	Pentatomides	par Mulsant, 1 vol. in 8°. 365 p. 2 pl. ....	11	>
1870	Coréides, etc.	par Mulsant, 1 vol. in 8°. 250 p. 2 pl. ....	7	>
1873	Réduvides	par Mulsant, 1 vol. in 8°. 118 p. 2 pl. ....	4	>
1879	Lygéides	par Mulsant, 1 vol. in 8°. 54 p. ....	3	>

## OPUSCULES ENTOMOLOGIQUES

Par Mulsant

1853	Description de 80 espèces de Coléoptères,	4 biographies, 192 p. 3 pl. ....	6	■
1853	Supplément aux Coccinellides,	205 p. ....	6	>
1853	Les derniers Mélasomes ( <i>Parcilabres</i> ou <i>Pédinidés</i> ),	242 p. 4 pl. ....	6	>
1878	Chrysidés de Frande	par Abeille de Perrin, 108 p. 2 pl. ....	4	>

En vente chez l'auteur : M. Cl. Rey, 4, place St-Jean, Lyon.