



Bulletin
de la

SOCIÉTÉ LINNÉENNE DE LYON



Deux nouveaux *Andrenimorpha* (*Gymnelia* des auteurs) de Bolivie (Lepidoptera, Noctuoidea, Erebidae, Arctiinae, Arctiini, Euchromiina). Troisième note

Jean-Aimé Cerda* et Julian P. Donahue**

*BP 98, 97357 Matoury Cedex, Guyane française - patawa2@gmail.com

**2985 E. Manzanita Ridge Pl., Tucson, AZ 85718-7342 USA -Julian.Donahue@gmail.com

Résumé. – Deux nouvelles espèces provenant de Bolivie dans le genre *Andrenimorpha* sont décrites : *Andrenimorpha ficus* sp. nov. et *Andrenimorpha poirieri* sp. nov. L'historique nomenclatural des genres *Andrenimorpha*, *Autochloris*, *Gymnelia* et *Pseudosphenopectera* est révisé, et quatre nouvelles combinaisons sont proposées dans *Andrenimorpha* : *A. gaza* (Schaus, 1892), **comb. nov.**, *A. pavo* (Hampson, 1914), **comb. nov.**, *A. taos taos* (Hampson, 1898), **comb. nov.** et *A. taos jujuyensis* (Jørgensen, 1913), **comb. nov.**

Mots clés. – Erebidae, Arctiinae, Arctiini, Euchromiina, *Andrenimorpha ficus* sp. nov., *Andrenimorpha poirieri* sp. nov., *Gymnelia*, *Autochloris*, *Bombiliodes*, *Pseudosphenopectera*, Bolivie.

Two new *Andrenimorpha* (*Gymnelia* of authors) from Bolivia (Lepidoptera, Noctuoidea, Erebidae, Arctiinae, Arctiini, Euchromiina). Third note

Abstract. – Two new species from Bolivia in the genus *Andrenimorpha* are described: *Andrenimorpha ficus* sp. nov. and *Andrenimorpha poirieri* sp. nov. The nomenclatural history of *Andrenimorpha*, *Autochloris*, *Bombiliodes*, *Gymnelia* and *Pseudosphenopectera* is reviewed, and four new combinations are proposed in *Andrenimorpha*: *A. gaza* (Schaus, 1892), **comb. nov.**, *A. pavo* (Hampson, 1914), **comb. nov.**, *A. taos taos* (Hampson, 1898), **comb. nov.** and *A. taos jujuyensis* (Jørgensen, 1913), **comb. nov.**

Key words. – Erebidae, Arctiinae, Arctiini, Euchromiina, *Andrenimorpha ficus* sp. nov., *Andrenimorpha poirieri* sp. nov., *Gymnelia*, *Autochloris*, *Bombiliodes*, *Pseudosphenopectera*, Bolivia.

INTRODUCTION

En 2008, Jean Yves Gallard et Eddy Poirier ont séjourné un mois en Bolivie dans la province du Chapare ; E. P. a récolté de nombreuses Arctiinae dont 2 espèces nouvelles pour la science du genre *Andrenimorpha* qui sont décrites ici.

L'historique nomenclatural du genre *Andrenimorpha* est tortueux et complexe.

HÜBNER [1819] décrit le genre *Autochloris*, ayant pour espèce type *Sphinx almon* Cramer, 1779, espèce désignée par KIRBY (1892). HAMPSON (1898) fait une erreur d'identification de *Sphinx almon*, espèce type du genre *Autochloris*, et subséquemment, quand il reconnaît son erreur, renomme *Ixylasia semivitreata* Hampson, 1905, le concept de *Sphinx almon*; Hampson 1898. Dans le même article, HAMPSON (1905) considère *Bombiliodes* comme un synonyme objectif plus récent de *Autochloris* et se sert du genre *Schasiura* Butler, 1877 (espèce type : *Schasiura mimica* Butler, 1877, par désignation originale), pour son concept de *Autochloris* Hampson, 1898.

WALKER (1854) décrit le genre *Gymnelia*, ayant pour espèce type *Glaucoptis laennus* Walker, 1854, espèce désignée par KIRBY (1892). HAMPSON (1898), de

manière erronée, considère *Glaucopis gemmifera* Walker, 1854, comme espèce type du genre *Gymnelia* et fait du véritable type, *Glaucopis laennus*, l'espèce type de son nouveau genre *Bombiliodes*, faisant de *Bombiliodes* un synonyme objectif plus récent de *Gymnelia*, comme indiqué ci-dessus. En plaçant *Glaucopis laennus* dans son nouveau genre *Bombiliodes* (un synonyme objectif plus récent d'*Autochloris*) HAMPSON *ipso facto* fait de *Gymnelia* un synonyme objectif plus récent d'*Autochloris*.

BUTLER (1876) décrit le genre *Andrenimorpha*, ayant comme espèce type *Glaucopis xanthogastra* Perty, 1833. Parce que HAMPSON (1898) a mal identifié l'espèce type de *Gymnelia* Walker, 1854, comme indiqué ci-dessus, il considère *Andrenimorpha* Butler, 1876, être un synonyme subjectif plus récent de *Gymnelia* quand il a placé *xanthogastra*, espèce type de *Andrenimorpha*, dans ce qu'il considère être *Gymnelia*. Mais comme indiqué ci-dessus, les espèces que HAMPSON (1898) a placées dans son *Gymnelia* Sect. II, où il a placé l'espèce type d'*Andrenimorpha*, doivent maintenant être placées dans le genre *Andrenimorpha* [les espèces placées dans son *Gymnelia* Sect. I sont maintenant placées dans le genre *Pseudosphenoptera* Butler, 1876].

Les différentes actions de HAMPSON ont eu pour conséquence de nombreuses interprétations erronées par les auteurs postérieurs, avec la description de plusieurs espèces dans le genre *Gymnelia* (*sensu* HAMPSON) en raison de leur conspécificité avec l'espèce type erronée *Glaucopis gemmifera*. Ces espèces en réalité appartiennent au genre *Andrenimorpha*.

En résumé, les genres valides et leurs synonymes sont :

Autochloris Hübner, [1819] [synonymes : *Gymnelia* Walker, 1854 ; *Bombiliodes* Hampson, 1898].

Pseudosphenoptera Butler, 1876 [synonymes : *Chloropsinus* Butler, 1876, (espèce type *Chloropsinus lanceolatus* Butler, 1876) ; *Enioche* Druce, 1896 (espèce type *Enioche pitthea* Druce, 1896) ; *Sansaptera* Schaus, 1896 (espèce type *Sansaptera cocho* Schaus, 1896) ; « *Gymnelia* » Sect. I *sensu* HAMPSON, (1898)].

Andrenimorpha Butler, 1876 [synonymes : « *Gymnelia* » Sect. II *sensu* HAMPSON, (1898) ; « *Gymnelia* » *sensu* HAMPSON, (1914) ; « *Gymnelia* » *sensu* DRAUDT (1915)].

Schasiura Butler, 1877 [synonyme : « *Autochloris* » *sensu* HAMPSON, (1898)].

WATSON, FLETCHER & NYE (1980) reconnaissent *Bombiliodes* Hampson, 1898 comme un synonyme plus récent de *Gymnelia* Walker, 1854, et considèrent *Andrenimorpha* comme un genre valide ; mais ces auteurs, ne traitant que de synonymies objectives, ne se prononcent pas sur la synonymie de *Gymnelia* avec *Autochloris*, le laissant comme genre valide.

GRADOS (1999), dans sa liste faunistique, place avec raison dans le genre *Andrenimorpha* Butler, 1876, comme nouvelle combinaison mais sans commentaire, l'espèce : *Cosmosoma lucens* Dognin, 1902, espèce placée dans le genre *Gymnelia* par HAMPSON (1914) ; il place aussi dans le même genre et comme nouvelle combinaison *Erruca sephela* Druce, 1883, espèce placée successivement dans les genres *Cosmosoma* par HAMPSON (1898), *Gymnelia* par HAMPSON (1914), puis de nouveau dans le genre *Cosmosoma* par CAMPOS (1931).

GRADOS (2002), dans sa liste faunistique, place avec raison dans le genre *Andrenimorpha* Butler, 1876, comme nouvelle combinaison mais encore sans

commentaire l'espèce *Gymnelia jordani* Zerny, 1912.

TESTON & CORSEUIL (2003), indépendamment des actions de GRADOS (1999 & 2002) qu'ils ne mentionnent pas, placent incorrectement l'espèce *Glaucopis xanthogastra* Perty, 1833 dans le genre *Gymnelia*, apparemment oubliant que *Gymnelia* est un synonyme plus récent d'*Autochloris*.

HERNANDEZ-BAZ & GRADOS (2004) transfèrent dans le genre *Andrenimorpha*, comme nouvelle combinaison et encore sans commentaire l'espèce *Cosmosoma ethodea* [sic] Druce, 1889, précédemment placée dans le genre *Gymnelia* par HAMPSON (1914), puis dans le genre *Cosmosoma* par PEREZ & SANCHEZ (1989). Leur action reste en accord avec le statut accordé précédemment par GRADOS (1999) et GRADOS (2002), reconnaissant la validité d'*Andrenimorpha*.

FERRO & TESTON (2009), en accord avec TESTON & CORSEUIL (2003), placent incorrectement *Glaucopis xanthogastra* Perty, 1833 dans le genre *Gymnelia*.

FERRO *et al.* (2012), dans leur liste faunistique, placent *Glaucopis laennus* Walker, 1854, dans le genre *Gymnelia* oubliant la synonymie de *Gymnelia* avec *Autochloris*.

HERNANDEZ-BAZ *et al.* (2013), confirment dans le genre *Andrenimorpha* l'espèce *Cosmosoma ethodea* Druce, 1889.

PINHEIRO & GALL-HASZLER (2015) reconnaissent le genre *Gymnelia* Walker, 1854, comme un synonyme plus récent du genre *Autochloris* Hübner, [1819], mais ont été inconsistants dans leur reconnaissance d'*Andrenimorpha* vs. *Autochloris*, plaçant *Gymnelia jordani* Zerny, 1912, comme une nouvelle combinaison de l'ensemble des genres ! *G. jordani* a été proposé comme un remplacement objectif du nom de *Gymnelia baroni* Rothschild, 1911 (préoccupé), une espèce que HAMPSON (1914: 119) a placée dans son "*Gymnelia* Sect. II," dont toutes les espèces incluses doivent être maintenant placées dans *Andrenimorpha*, comme noté ci-dessus. Par conséquent, des 2 nouvelles combinaisons proposées pour *Gymnelia jordani* par Pinheiro & Gall-Haszler, *Andrenimorpha jordani* (Zerny, 1912) est la seule correcte, comme précédemment noté par GRADOS (2002).

MATÉRIEL ET MÉTHODES

Les collections de l'United States National Museum, Washington (USNM), du Natural History Museum, Londres (NHM), du Museum für Naturkunde der Humboldt-Universität, Berlin (MNHU), du Muséum National d'Histoire Naturelle, Paris (MNHN) et du Musée des Confluences, Centre de Conservation et d'Étude des Collections, Lyon (MHNL) ont été consultées.

La méthode de préparation des genitalia est la suivante : placer 2 pastilles de potasse dans 5 ml d'eau, faire chauffer, plonger les abdomens, arrêter après 15 mn d'ébullition, rincer à l'eau et après à l'alcool.

Les genitalia ont été photographiés en position naturelle suspendus dans l'alcool à 95 % ; les spécimens types ont été montés dans l'Euparal et les autres simplement entreposés dans du glycérol.

Les photos ont été prises avec un appareil Nikon CoolPix 4500 fixé à un trinoculaire Nikon stéréomicroscope SMZ-10A.

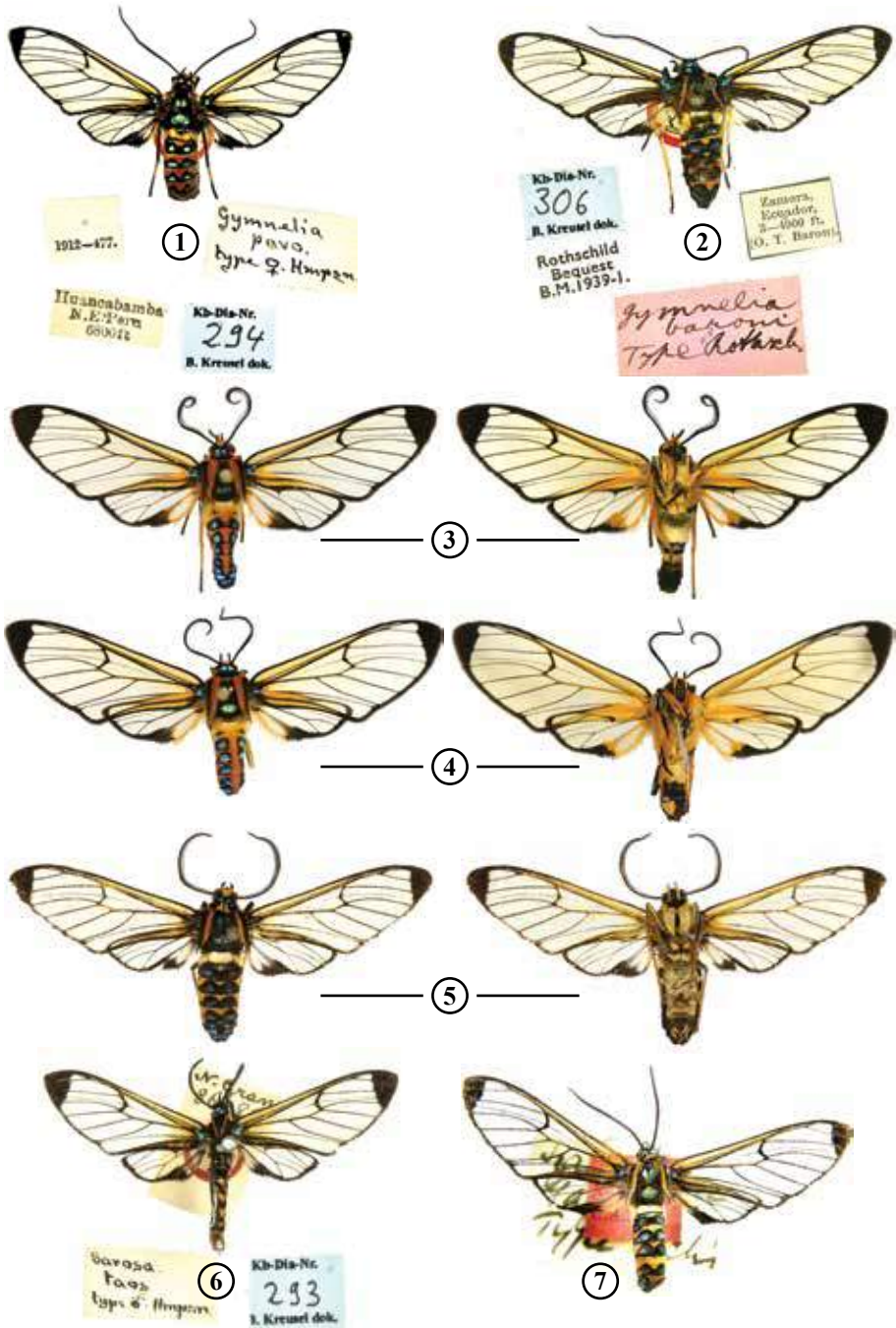
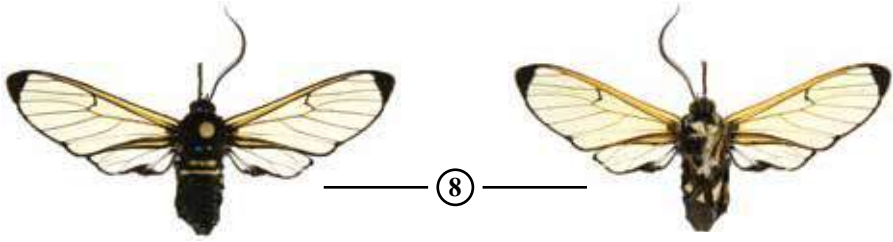


Planche 1

1. *A. pavo* holotype. - 2. *A. jordanii* holotype. - 3. *A. poirieri* sp. nov. holotype ♂ (recto-verso). - 4. *A. poirieri* sp. nov. paratype ♀ (recto-verso). - 5. *A. taos jujuyensis* ♂ Argentine (recto-verso). - 6. *A. taos taos* holotype. - 7. *A. gaza* holotype.



10 a



b



c



d



11 a



b



c



d



12 a



b



c



d

Planche 2

8. *A. fucus* sp. nov. holotype (recto - verso). - 9. *S. klagesi* holotype.

Genitalia ♂ : a (vue ventrale), b (vue dorsale), c (vue latérale), d (édeage).

- 10. *A. poirieri* n. sp. - 11. *A. fucus* n.sp. - 12. *A. taos jujuyensis* ♂ Argentine.

ANDRENIMORPHA POIRIERI sp. nov. (Pl. 1, fig. 3 & 4 ; pl. 2, fig. 10a-d)

Description du mâle : envergure 41 mm.

Tête et thorax : antennes bipectinées, noires, scape portant une tache fauve sur la face inférieure. Vertex fauve ; occiput noir muni 2 grosses taches bleu métallisé ; front avec la partie inférieure noire à reflets bleu métallisé, la partie supérieure fauve ; pourtour de l'œil jaunâtre. Palpes noirs, le premier article avec sur les faces interne et externe de longs poils jaunâtres, le 2^e fauve sur ces même faces, le 2^e étant 2 fois plus long que le 3^e. Proboscis bien développé, noir. Patagia noir avec 2 grosses taches bleu métallisé ; tegulae fauves, noirs sur le bord externe ; thorax noir, deux taches bleu métallisé sur le prothorax, une seule mais plus imposante sur le mésothorax. Face ventrale du thorax fauve ; coxae blanchâtres ; pattes antérieures avec les fémurs noirs sur la face interne, jaunâtres sur la face externe, les tibias fauves distalement, bleu-noir métallisé basalement, tarses ocre, noirs sur la moitié distale de la face externe ; fémurs médians et postérieurs noirs, jaunâtres sur la face interne, les tibias et tarses comme les antérieurs.

Abdomen : fauve, excepté les segments 7 et 8 noirs ; le premier segment recouvert de longs poils jaunâtres ; de chaque côté, une rangée subdorsale de taches bleu métallisé bordées irrégulièrement de noir. Sur la face ventrale la valve crème avec la base grisâtre, le segment suivant noir muni de quelques poils blancs, le suivant blanc avec le bord postérieur noir, le suivant noir avec le bord antérieur blanc, les derniers segments noirs, touffe anale noire ; une rangée sublatérale de taches bleu métallisé.

Ailes : face supérieure des ailes antérieures aux cellules hyalines, légèrement jaunâtres ; le bord costal nettement plus jaune que la cellule discoïdale ; les marges, la discocellulaire, la nervure R et la tache apicale noires ; nervure SC, bord interne, et base de l'aile fauves, cette dernière avec quelques points bleu métallisé ; autres nervures brunes.

Face supérieure des ailes postérieures aux cellules hyalines, marges noires s'évasant au niveau du tornus, bord interne et la partie basale de 1A+2A fauve clair, le bord costal fauve clair ; nervures brunes.

Face inférieure des ailes antérieures aux cellules hyalines, de même couleur que sur la face supérieure ; bords costal et interne orangés ; nervures brunes exceptées la discocellulaire noire, la SC et 1A+2A oranges, de même que les nervures R, M et Cup sur leurs moitiés basales ; les marges et la tache apicale noires. Face inférieure des ailes postérieures identique à la face supérieure exceptés la nervure M, la tige commune CuA1+CuA2-M3, la partie supérieure de la cellule orangée et le bord costal orange.

Nervation : aux ailes antérieures, 1A+2A parallèle et proche du bord interne, arrivant au tornus ; Cup arrivant proche de CuA2, CuA2 démarrant de la moitié de la cellule, origine de CuA1 étant un peu plus proche de celle de M3 que de celle de CuA2, M3 et M2 partant de l'angle inférieur de la cellule et M1 de l'angle supérieur, R5 et R4 ayant une longue tige commune démarrant de l'angle supérieur de la cellule. Voulant éviter de détériorer la pubescence, il ne nous a pas été possible de distinguer les nervures R1, R2 et R3.

Le pli médian est bien marqué entre M1 et M2. Visuellement l'aspect est le même

aux postérieures, mais il s'agit cette fois-ci de la nervure M2.

Aux ailes postérieures, 3A arrivant au tornus, 1A+2A et Cup, parallèles sur presque toute leurs longueurs, ne se séparant qu'à l'approche du termen, CuA1+CuA2 et M3 ayant une longue tige commune démarrant de l'angle inférieur de la cellule, M2 démarrant de l'angle de la discocellulaire M2, M1 et Rs démarrant de l'angle supérieur de la cellule.

Genitalia ♂ : valves symétriques, larges et biacuminées, se rétrécissant légèrement dans leur tiers distal en se courbant vers l'intérieur à l'apex. Uncus long, courbé intérieurement à la base, la partie médiane recouverte d'une longue et épaisse pilosité, l'apex se terminant par une griffe de couleur anthracite. Aedeagus courbé, fin et cylindrique.

Femelle : Tête et corps identique au mâle à l'exception des points suivants : pectination des antennes plus courte, la bande dorsale orange de l'abdomen plus large ; pour la face inférieure : abdomen avec les 2 premiers segments jaunâtres, le 3^e jaunâtre au bord antérieur, noir avec quelques traces fauves au bord postérieur, le 4^e noir, le 5^e noir, recouvert de bleu-métallisé au bord postérieur et ayant latéralement 2 grosses taches bleu métallisé, le 6^e noir, les 7^e et 8^e segment noirs avec quelques traces de bleu métallisé et latéralement orangés.

Les ailes identiques au mâle à l'exception des antérieures, dont l'absence de pubescence noire à l'apex du bord costal nous permet de distinguer les nervures R1 et R2, R3 restant invisible. R2 démarrant juste avant la fourche R5-R4 ; R1 démarrant du milieu de la tige commune R5-R4.

Holotype mâle : étiquette rectangulaire rouge à bordures noires /HOLOTYPE ♂, *Andrenimorpha poirieri*, J.-A. Cerda & J. P. Donahue 2016/ ; étiquette rectangulaire blanche à bordures jaunes /Bolivie Chapare, San Onofre 09 X 2007, 1500m *in copula* E. Poirier, coll. J.-A. Cerda/ ; étiquette rectangulaire vert clair à bordures noires /6877/ ; étiquette rectangulaire blanche /Gen. n° 570/. L'holotype sera déposé au MHNL de Lyon.

Paratype femelle : /Bolivie Chapare, San Onofre 09 X 2007, 1500m *in copula* E. Poirier, coll. J.-A. Cerda/ ; /6876/. Dans la coll. J.-A. Cerda.

Le paratype porte en outre une étiquette : /PARATYPE ♀, *Andrenimorpha poirieri*, J.-A. Cerda & J. P. Donahue 2016/.

Derivatio nominis : « *poirieri* », de Eddy Poirier, redoutable collecteur et découvreur de cette nouvelle espèce. Nous sommes heureux de lui dédier cette espèce en remerciement de ses nombreux legs.

ANDRENIMORPHA FUCUS sp. nov. (Pl. 2, fig. 8 & 11a-d)

Description du mâle : envergure 32 mm.

Tête et thorax : antennes bipectinées noires, scape portant une tache blanche sur la face inférieure. Vertex noir ; occiput noir muni de 2 grosses taches bleu métallisé ; front noir bordé de blanc. Face interne des palpes noire, face externe blanchâtre, le premier article touffu, le 2^e étant 2 fois plus long que le 3^e. Proboscis bien développé, noir. Patagia noir avec 2 grosses taches bleu métallisé ; tegulae noirs, bordés de longs

poils brunâtres ; thorax noir, deux taches bleu métallisé sur le mésothorax, bords antérieur et postérieur du mésothorax frangés de longs poils jaunâtres. Face ventrale du thorax noire, quelques taches bleu métallisé ; coxae blanches ; pattes antérieures noires avec les fémurs blancs sur la face interne, tibias noirs à reflets bleu métallisé avec la face interne blanche, tarsi blancs, noirs sur la moitié distale ; fémurs et tibias médians et postérieurs noirs à reflets bleu métallisé, tarsi comme pour les antérieurs.

Abdomen : noir, de chaque côté une rangée subdorsale de taches bleu métallisé à peine visibles ; sur la face ventrale, valve noire avec la base blanche, les segments noirs.

Ailes : face supérieure des ailes antérieures aux cellules hyalines, légèrement jaunâtres, un point bleu métallisé à la base ; le bord costal jaune ; les marges, la discocellulaire, la nervure R, et la tache apicale noires ; nervure SC et bord interne fauves, autres nervures brunes.

Face supérieure des ailes postérieures aux cellules hyalines, fine marge noire s'évasant fortement entre la nervure CuA1+CuA2 et le bord interne, fine marge noire au bord interne, le bord costal et la cellule (exceptée la pointe formé par l'angle inférieur) fauves, un trait noir démarrant de la base de l'aile et arrivant aux $\frac{3}{4}$ du bord costal sépare les espaces fauves de ceux hyalins ; nervures brunes exceptée CuA1+CuA2 noire.

Face inférieure des ailes antérieures aux cellules hyalines, de même couleur que la face supérieure ; bords costal et interne orangés ; nervures brunes exceptées la discocellulaire noire, M1 et R5 brun orangé. Face inférieure des ailes postérieures identique à la face supérieure excepté les nervures orangées.

Nervation : aux ailes antérieures, 1A+2A parallèle et proche du bord interne, arrivant au tornus ; Cup arrivant proche de CuA2, CuA2 démarrant de la moitié de la cellule, origine de CuA1 un peu plus proche de celle de M3 que de celle de CuA2, M3 partant de l'angle inférieur de la cellule, M2 juste au-dessus sur la discocellulaire et M1 de l'angle supérieur ; R5 et R4 ayant une longue tige commune démarrant de l'angle supérieur de la cellule, R3 invisible, R2 démarrant un peu avant la fourche R5-R4, R1 au milieu de la tige commune R5-R4.

Aux ailes postérieures, 3A arrivant au tornus, 1A+2A et Cup, parallèles sur presque toutes leurs longueurs, ne se séparant qu'à l'approche du termen, CuA1+CuA2 et M3 ayant une longue tige commune démarrant de l'angle inférieur de la cellule, M2 démarrant de l'angle de la discocellulaire, M1 et Rs démarrant de l'angle supérieur de la cellule.

Genitalia ♂ : valves symétriques, larges et biacuminées, se courbant vers l'intérieur à l'apex. Uncus long, courbé intérieurement à la base, la partie médiane recouverte d'une longue et épaisse pilosité, l'apex se terminant par une griffe de couleur anthracite. Aedeagus fin et cylindrique, une petite apophyse dans la partie apicale.

Femelle : inconnue.

Holotype mâle : étiquette rectangulaire rouge à bordures noires /HOLOTYPE ♂, *Andrenimorpha fucus*, J.-A. Cerda & J. P. Donahue 2016/ ; étiquette rectangulaire

blanche à bordures jaunes /Bolivie Chapare, Rio Abispa 19-20 X 2007, à vue E. Poirier, coll. J.-A. Cerda/ ; étiquette rectangulaire vert clair à bordures noires /6881/ ; étiquette rectangulaire blanche /Gen. n° 571/. Dans la coll. J.-A. Cerda.

Derivatio nominis : « *fucus* », faux bourdon.

DISCUSSION

1) Comme indiqué dans l'introduction, PINHEIRO & GALL-HASZLER (2015) ont été inconsistants dans leur traitement de *G. jordani* Zerny, 1912, plaçant cette espèce dans une nouvelle combinaison dans deux genres *Autochloris* et *Andrenimorpha* ; apparemment GRADOS (2002) semble avoir été le premier à transférer *G. jordani* dans *Andrenimorpha*. *G. jordani* a été placé par HAMPSON (1914) dans ce que HAMPSON (1898) a nommé "Gymnelia Sect. II," laquelle espèce, comme indiqué ci-dessus, appartient maintenant au genre *Andrenimorpha*. Considérant *G. jordani* Zerny, 1912, être congénérique de *poirieri* **sp. nov.** et de *fucus* **sp. nov.**, nous plaçons ces 2 nouvelles espèces dans le genre *Andrenimorpha*, parmi un groupe homogène que nous nommons « *groupe gaza* ».

2) Les espèces faisant partie du « *groupe gaza* » ont le plus souvent l'abdomen comportant de grosses taches bleu métallisé. Les ailes antérieures ont de très fines marges le long du termen s'élargissant fortement à l'apex. Les valves ont l'apex biacuminé, l'aedeagus est fin et lisse, exceptionnellement muni de quelques petites épines.

3) Plusieurs taxons pourraient être confondus avec *Andrenimorpha poirieri* : *Andrenimorpha gaza* (Schaus, 1892) **comb. nov.** [pl. 1, fig. 7] et *Andrenimorpha pavo* (Hampson, 1914) **comb. nov.** [pl. 1, fig. 1] du Pérou, *Andrenimorpha jordani* (Zerny, 1912) [pl. 1, fig. 2] d'Equateur, *Andrenimorpha taos taos* (Hampson, 1898) **comb. nov.** [pl. 1, fig. 6] de Colombie et *Andrenimorpha taos jujuyensis* (Jørgensen, 1913) **comb. nov.** [pl. 1, fig. 5 & pl. 2, fig. 12] d'Argentine.

Andrenimorpha poirieri se différencie néanmoins du premier coup d'œil par l'abdomen ayant au recto les taches subdorsales disjointes dorsalement.

4) *Andrenimorpha fucus* pourrait être confondu avec *Sarosa klagesi* Rothschild, 1911 [pl. 2, fig. 9]. Elle s'en distingue par les tarses blancs, noirs sur la moitié distale (jaunes chez *S. klagesi*) ; aux ailes antérieures par le bord costal jaune (uniquement la partie basale jaunâtre chez *S. klagesi*), la nervure SC fauve (noire chez *S. klagesi*), la forme de la discocellulaire avec la branche supérieure de l'angle égale à l'inférieure (la branche supérieure cinq fois plus longue que l'inférieure chez *S. klagesi*).

Remerciements. – Nous tenons tout particulièrement à remercier pour leur aide et leur contribution à cet article : Michel Laguerre (Bordeaux) pour la qualité des préparations et photographies des genitalia ; Bernard Hermier (Guyane française), Michel Laguerre (Bordeaux) et Marie-Claire Pignal (Société Linnéenne de Lyon), pour la relecture de cet article, ainsi que ceux qui nous ont légué des spécimens des espèces citées dans cet article : M. & S. Attal, M. Laguerre, O. Morvan, P. Schmit.

RÉFÉRENCES BIBLIOGRAPHIQUES

- BUTLER A. G., 1876. Notes on the Lepidoptera of the family Zygaenidae, with descriptions of new genera and species. *Journal of the Linnean Society London (Zoology Series)*, 12 : 342-433, 3 pl.
- BUTLER A. G., 1877. *Illustrations of typical specimens of Lepidoptera Heterocera in the collection of the British Museum*. I: 62 p., x-xiii (index), 20 pl.
- CAMPOS F., 1931. Catalogo preliminar de los Lepidopteros del Ecuador. Segunda Parte, Heteroceros. *Revista del Colegio Nacional Vicente Rocafuerte XIII*(45): 162 p.
- FERRO V. G. & TESTON J. A., 2009. Composição de espécies de Arctiidae (Lepidoptera) no sul do Brasil: relação entre tipos de vegetação e entre a configuração especial do hábitat. *Revista Brasileira de Zoologia*, 53(2) : 278-286.
- FERRO V. G., RESENDE I. M. H. & DUARTE M., 2012. Mariposas Arctiinae (Lepidoptera-Erebidae) do estado de Santa Catarina, Brasil. *Biota Neotropica*, 12(4) : 166-180.
- GRADOS J., 1999. Lista preliminar de los Ctenuchinae (Lepidoptera: Arctiidae) de la zona reservada Tambopata-Candamo, Madre de Dios, Perú. *Revista Peruana de Entomología*, 41: 9-14.
- GRADOS J., 2002. Los Arctiidae y Sphingidae (Lepidoptera: Heterocera) del santuario histórico de Machu Picchu, Cuzco, Perú: Estudio Preliminar. *Revista Peruana de Biología*, 9(1) : 16-22.
- HAMPSON G. F., 1898. *Catalogue of the Lepidoptera Phalaenae in the British Museum*. 1 : xxi + 559 p., 285 fig., 17 pl.
- HAMPSON G. F., 1905. Descriptions of new genera and species of Syntomidae, Arctiidae, Agaristidae and Noctuidae. *The Annals and Magazine of Natural History* (7), XV : 425-453.
- HAMPSON G. F., 1914. *Catalogue of the Lepidoptera Phalaenae in the British Museum*. Suppl. 1: v-xxviii + 858 p., 276 fig., 42 pl.
- HERNÁNDEZ-BAZ F. & GRADOS J., 2004. Lista de los Ctenuchinae (Insecta: Lepidoptera: Arctiidae) del Estado de Veracruz, México y algunas notas sobre su riqueza en el continente americano. *Folia Entomologica Mexicana*, 43(2) : 203-213.
- HERNÁNDEZ-BAZ F., MORÓN M. A., CHAMÉ-VÁSQUEZ E. & GONZÁLES J. M., 2013. Ctenuchina and Euchromiina (Lepidoptera: Erebidae: Arctiinae) of three biological research stations of México's Ecosur. *Journal of the Lepidopterists' Society*, 67(3): 145-155.
- HÜBNER J., 1816-1826. *Verzeichniß bekannter Schmettlinge verfaßt*. 432 + 72 p.
- JØRGENSEN P., 1913. Zur Kenntnis der Syntomiden Argentiniens (Lep.). *Zeitschrift für wissenschaftliche Insektenbiologie*, IX(1): 3-7.
- KIRBY W. F., 1892. *A synonymic catalogue of Lepidoptera Heterocera. (Moths)*. Vol. 1: xii + 951 p.
- PÉREZ-RUIZ H. & SANCHEZ-SARABIA R., 1989. Entomofauna de la region de Los Tuxtlas, Veracruz IV. Distribution local y estructura de la comunidad de Ctenuchidas (Lepidoptera: Ctenuchidae), en la comunidad de Pinaceas con notas sobre su distribución geográfica. *Anales del Instituto de Biología, Universidad nacional autónoma de México (Zoología)*, 60(3) : 383-399.
- PINHEIRO L. R. & GALL-HASZLER S., 2015. Illustrated catalogue of neotropical Ctenuchina, Euchromiina and Pericopina types (Lepidoptera, Erebidae, Arctiinae, Arctiini) described by Hans Zerny, with discussion on their taxonomic status. *Zootaxa*, 3925(4): 505-535.
- ROTHSCHILD L. W., 1911. New Syntomidae in the Tring Museum. *Novitates Zoologicae*, 18: 24-45.
- SCHAUS W., 1892. Descriptions of new species of Lepidoptera Heterocera from Brazil, Mexico and Peru.— Part I. *Proc. Zool. Soc. Lond.*, II: 272-291.
- TESTON J. A. & CORSEUIL E., 2003. Arctiinae (Lepidoptera, Arctiidae) occurrentes no Rio Grande do Sul, Brasil. Parte III. Ctenuchini e Euchromiini. *Biosciencias*, Porto Alegre, v, 11(1): 81-90.
- WALKER F., 1854. *List of the specimens of lepidopterous insects in the collection of the British Museum. Part I.- Lepidoptera Heterocera* : 1-278.
- WATSON A. et al., 1980. The generic names of moths of the world. Vol. 2 Noctuoidea: Arctiidae to Thyretidae. *Natural History Museum, London*: [i]-xiv + 228 p., 12 fig.
- ZERNY H., 1912. Syntomidae. *Lepidopterum catalogus* 7: 179 p.

SOCIÉTÉ LINNÉENNE DE LYON

Siège social : 33, rue Bossuet, F-69006 LYON

Tél. et fax : +33 (0)4 78 52 14 33

<http://www.linneenne-lyon.org> — email : secretariat@linneenne-lyon.org

Groupe de Roanne : Maison des anciens combattants, 18, rue de Cadore, F-42300 ROANNE

Rédaction : Marie-Claire PIGNAL - Directeur de publication : Bernard GUÉRIN

Conception graphique de couverture : Nicolas VAN VOOREN



Tome 85 Fascicule 9-10 Novembre - Décembre 2016

SOMMAIRE

- Dierkens M. et al. - Note sur *Sphenoptera puta* Marseul, 1865, un bupreste peu connu des milieux salés d'Afrique du Nord (Coleoptera, Buprestidae).....275-277
- Dodelin B. - Sur les *Episernus* Paléarctiques (Col., Ptinidae, Ernobiinae)278-302
- Leseigneur L. - Note rectificative sur la présence d'*Athous* (*Orthathous*) *kruegeri* Reitter, 1905 en France et description d'*Athous* (*Orthathous*) *jarrigei* nov. sp. (Coleoptera, Elateridae, Denticollinae, Athouini)303-306
- Cerda J.A. & Donahue J.P. - Deux nouveaux *Andrenimorpha* (*Gymnelia* des auteurs) de Bolivie (Lepidoptera, Noctuoidea, Erebidae, Arctiinae, Arctiini, Euchromiina). Troisième note.....311-320
- Roubaudi L. - Mini-session botanique dans l'Hérault : 21-22 mai 2016.....321-329
- Couverture : La Tamarissière (Agde, Hérault), le 22 mai 2016, avec *Matthiola sinuata* au premier plan. Crédit : Didier Roubaudi

CONTENTS

- Dierkens M. et al. - Note on *Sphenoptera puta* Marseul, 1865, a little known buprestid beetle of the salty environments of North Africa (Coleoptera, Buprestidae)275-277
- Dodelin B. - On the Palaearctic *Episernus* (Col., Ptinidae, Ernobiinae)278-302
- Leseigneur L. - Correction regarding the presence of *Athous* (*Orthathous*) *kruegeri* Reitter, 1905 in France and description of *Athous* (*Orthathous*) *jarrigei* nov.sp (Coleoptera, Elateridae, Denticollinae, Athouini)303-306
- Cerda J.A. & Donahue J.P. - Two new *Andrenimorpha* (*Gymnelia* of authors) from Bolivia (Lepidoptera, Noctuoidea, Erebidae, Arctiinae, Arctiini, Euchromiina). Third note.....311-320
- Roubaudi L. - Botanical session in Hérault French department: May 2016321-329

Prix 10 euros

ISSN 0366-1326 - N° d'inscription à la CPPAP : 0418G85671

Imprimé par Imprimerie Brailly, 69564 Saint-Genis-Laval Cedex

Imprimé en France • Dépôt légal : octobre 2016

Copyright © 2016 SLL. Tous droits réservés pour tous pays sauf accord préalable.