

BULLETIN MENSUEL
DE LA
**SOCIÉTÉ LINNÉENNE
DE LYON**

SOCIÉTÉ DE SCIENCES NATURELLES, RECONNUE D'UTILITÉ PUBLIQUE



33 rue Bossuet, F 69006 LYON

SOMMAIRE

SECO M. et B. — Contribution à la connaissance des Histeridae de la faune française. 5 ^e note (Coleoptera)	244
CHEVIN H., CHEVIN S., DE FLAUGERGUES F. et MOUSSA A. — Inventaire des Hyménoptères Symphytes du département de l'Isère	254
NAVIAUX R.L. — Révision du genre <i>Collyris</i> (sensu lato) (Coleoptera Cicindelidae) (11 ^e partie)	259

CONTENTS

SECO M. & B. — Contribution to the knowledge of French Histeridae. 5th note (Coleoptera)	244
CHEVIN H., CHEVIN S., DE FLAUGERGUES F. & MOUSSA A. — Inventory of the Symphyta (Hymenoptera) of the department of Isère (France)	254
NAVIAUX R.L. — <i>Collyris</i> : Revision of the genera and description of new species (Coleoptera Cicindelidae) (11th part)	259

Révision du genre *Collyris* (sensu lato) (Col. Cicindelidae) (11^e partie)

Collyris : Revision of the genera and description of new species (Coleoptera Cicindelidae) (11th part)

Roger L. Naviaux

Remarques.

1. Le type de *caviceps* est un mâle plutôt petit, de couleur bleue, presque verte ; son vertex est particulièrement peu épais derrière les yeux quand il est vu de côté.

2. Concernant *lafertei* Chaudoir, il n'a pas été possible de retrouver le spécimen mâle de longueur 26 mm ayant servi à la description originale ; d'après celle-ci, il s'agit bien de l'espèce *longicollis* ; *lafertei* est synonyme de *longicollis*. Il existe, en outre :

— un exemplaire mâle de 21 mm (CHAUDOIR, 1864, p. 491) dans la collection du BMNH, Londres, ainsi étiqueté : « India, Longicollis Fabr, ♂, Lafertei Chaud., Cotype, India, Named by Chaudoir ». Cet exemplaire est de couleur noir violacé, avec les trochanters noirs à reflets bleus, les palpes brun foncé à reflets bleus, les fémurs noir violacé. Par la couleur, ce spécimen se rapproche de *dohrni*, espèce décrite de Ceylan et qui est voisine de *longicollis*, mais par la stature, le pronotum, l'édéage, elle semble plus proche de *longicollis* dont elle pourrait être un spécimen aberrant. Il est impossible de conclure définitivement dans l'état actuel de nos connaissances.

— un exemplaire femelle de 27 mm (CHAUDOIR, 1864, p. 491) dans la collection HMO, Oxford, ainsi étiqueté : « Collyridia Chaud., Longicollis Fabr., Lafertei Chaud., var. nigra, Cantor ». Cet individu en parfait état appartient, en réalité, à l'espèce *robusta* Dohrn, décrite en 1891. Malgré l'antériorité, il ne peut être considéré comme le type car ce n'est pas le spécimen qui avait servi à la description de *lafertei*. *C. robusta* Dohrn reste donc *bona species*. On peut remarquer que CHAUDOIR avait mis en évidence certains caractères, notamment dans la sculpture de cet exemplaire.

2. *Collyris dohrni* Chaudoir

Collyris Dohrnii Chaudoir, 1860. Bull. Soc. Nat. Moscou, p. 286.

Collyris (Archicollyris) Dohrni (Chaudoir) : Horn, 1901. Dt. ent. Z., p. 44.

Collyris dohrni (Chaudoir) : Fowler, 1912. Fauna Brit. India, p. 225.

Collyris longicollis Dohrni (Chaudoir) : Horn, 1932. Soc. ent. Fr., Livre Cent., p. 198.

Type. — Lectotype ♀, « Dohrnii Chaud., Ceylan, Dohrn, Ceylon Nr, Coll. Chaudoir, 44-1874 ». Conservé au MNHN, Paris.

Diagnosis. — Very large species entirely black with violaceous reflection ; more elongate than *longicollis*, mainly the pronotum which is more regularly and less constricted towards the collum, this part moderately marked ; femora reddish dark.

Description (Planche 62, figures 8 à 13)

Longueur 24 à 26 mm (♂ ♀). Entièrement brun sépia ou noir avec des reflets violets. L'ensemble de l'insecte est mieux proportionné et plus élégant que chez l'espèce précédente.

Tête comme chez *longicollis*, plutôt moins courte derrière les yeux et plus épaisse, la partie saillante du vertex, lorsqu'il est vu de côté, atteignant presque le niveau des yeux chez la femelle ; excavation interoculaire comme chez *longicollis*, plutôt plus profonde, avec les sillons profondément imprimés, légèrement divergents puis convergents, le fond entre eux bombé chez la femelle ; clypéus saillant avec les côtés en forme de bourrelet.

Labre de la femelle brun foncé avec les dents médianes rougeâtres, de même forme que chez *longicollis* avec, quelquefois, la dent médiane mieux séparée des voisines.

Antennes courtes, peu claviformes, entièrement brun foncé avec les quatre premiers articles brillants.

Palpes comme chez *longicollis*, plutôt plus grands et le dernier article des labiaux moins sécuriforme.

Pronotum long, large à la base, le lobe médian aussi large que le basal près de la base puis graduellement et non abruptement aminci vers le col, celui-ci assez épais ; lobe apical très épanoui ; vu latéralement le lobe médian est peu bombé et les deux sillons transversaux sont profonds, le dessus et les côtés sont densément et irrégulièrement couverts de rides transversales et le lobe basal est très piqueté.

Elytres amples, longs mais modérément élargis au sommet, épaules arrondies ; troncature apicale perpendiculaire à la suture, son angle externe assez vif ou formant quelquefois un petit denticule ; renfort sutural sans épaisseur sauf près de l'apex, le dessus rugueux. Macrosculpture comme chez *longicollis* ou légèrement plus forte.

Dessous noirâtre ; trochanters et base des fémurs brun foncé, fémurs brun rougeâtre très foncé ; tibias et tarsi noirs à reflets bleus. Pilosité ventrale courte et peu fournie.

Edéage non examiné ; insinuateur comme chez *longicollis*.

Répartition géographique. — Connue seulement du Sri Lanka.

3. *Collyris dohrni indica* n. ssp.

Holotype ♀, « S. India », in coll. J. SEDLACEK, Australie.

Paratype ♀, « South India, Kerala State, Trivandrum Dt., Poonmudi Range, 3000 ft, V-92, T.R.S.Nathan leg. coll. », in coll. auteur.

Diagnosis. — Differs from the nominative form by its colour purple violaceous, its head narrower and its pronotum comparatively smooth.

Description

Longueur 22 à 23 mm (♀), mâle inconnu. Entièrement de couleur brun violacé, avec des reflets pourpres.

Tête comme chez *d. dohrni*, plutôt plus étroite ; excavation plus étroite et bien ouverte postérieurement, les sillons longitudinaux sinueux.

Labre noir brillant, de même forme que chez *d. dohrni* ou légèrement plus étroit.

Antennes et palpes comme chez *d. dohrni* ; chez le type de *dohrni indica*, le pénultième article des palpes maxillaires est particulièrement long et fin à sa base.

Pronotum plutôt moins long que chez *d. dohrni*, il est presque lisse, les rides transversales restent visibles mais ne sont pas en relief.

Elytres comme chez *d. dohrni*. Dessous et pattes comme chez *d. dohrni*, mais celles-ci généralement moins foncées.

Cette *Collyris* est nommée *indica* en raison de sa provenance.

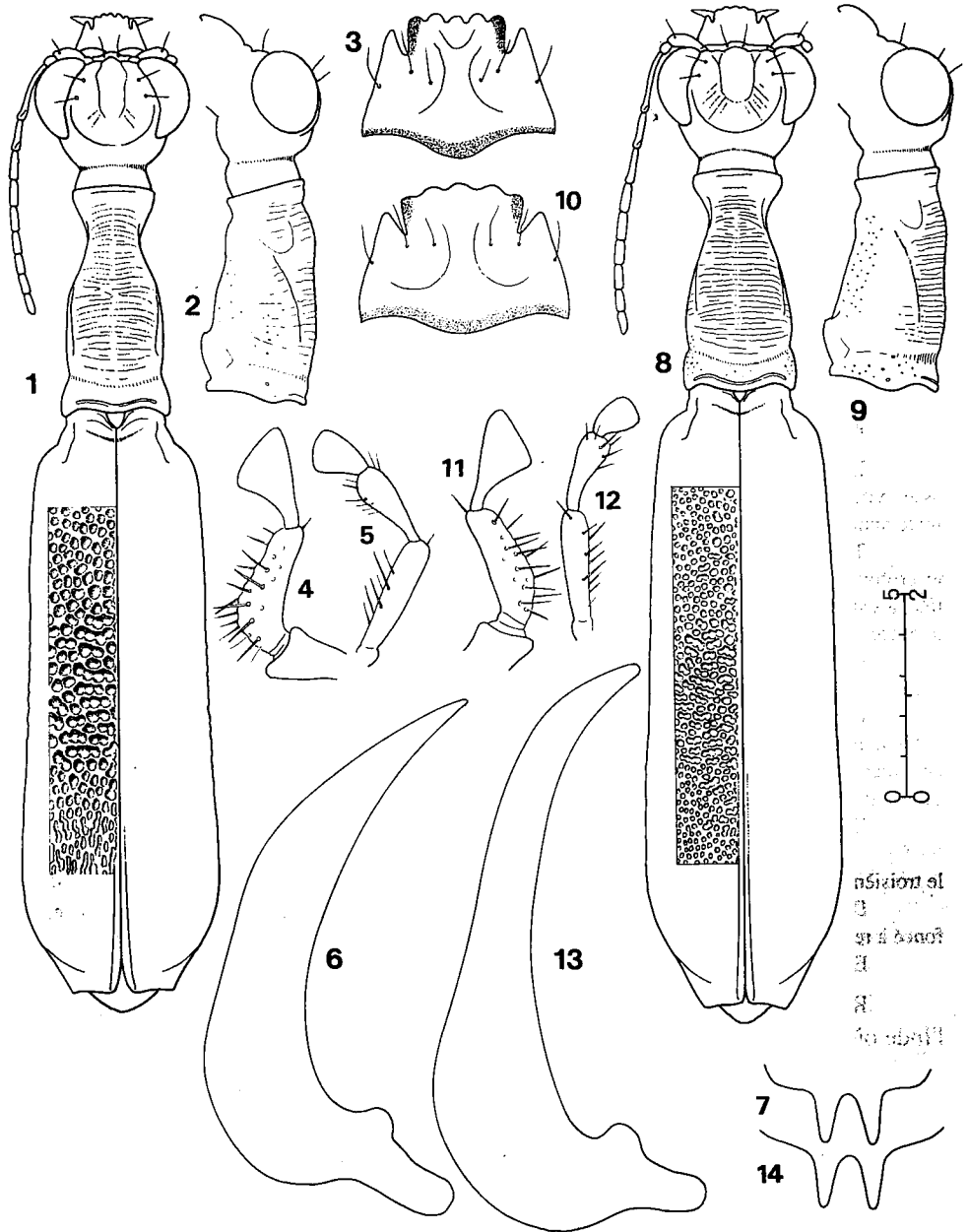


Planche 63. — Fig. 1 à 7, *Collyris (s. str.) brevipennis*. — 1, habitus d'un mâle. — 2, vue latérale. — 3, labre. — 4, palpe labiale. — 5, palpe maxillaire. — 6, insinuateur. — 7, édéage.
Fig. 8 à 14, *Collyris subtilesculpta*. — 8, habitus du lectotype. — 9, vue latérale. — 10, labre. — 11, palpe labiale. — 12, palpe maxillaire. — 13, édéage. — 14, insinuateur.

Remarque. — Les deux spécimens connus sont identiques et bien distincts des spécimens connus provenant de l'île Sri Lanka et nommés *dohrni* ; nous pouvons penser qu'il s'agit d'une bonne race géographique. pourtant, il reste une inconnue : comment est l'édéage de *dohrni* et celui de sa sous-espèce *indica* ?

4. *Collyris brevipennis* Horn

Collyris ((*Archicollyris*) *brevipennis* Horn, 1901. Dt. ent. Z., p. 44.

Collyris brevipennis (Horn) : Fowler, 1912. Fauna Brit. India, p. 226.

Collyris longicollis brevipennis Horn, 1932. Soc. ent. Fr., Livre Cent., p. 198.

Type. — Holotype ♀, «Bombay merid.», conservé au DEI, Eberswalde.

Diagnosis. — Resembles *dohrni* ; colour bright blue ; pronotum rather long and not very stout, the medial part not obviously distinct from the basal one ; trochanters entirely, and tibiae partially, light in colour.

Description (Planche 63, figures 1 à 7)

Longueur 19 à 24 mm (♂ ♀). Tête noire à reflets bleus ou violets ; pronotum et élytres bleu assez vif, quelquefois un peu violacé ; on distingue quelquefois une fascie médiane rougeâtre et une trace humérale de même couleur.

Tête large et courte comme chez *longicollis*, mais plus épaisse en vue latérale ; excavation large et profonde, bien ouverte vers l'arrière malgré la présence d'une légère dépression sur le dessus de la tête, les sillons bien imprimés au front, puis remplacés par des arrondis ; le fond entre les sillons plat sur le dessus, caréné vers le front chez le mâle.

Labre comme chez *longicollis*, les cinq dents médianes assez nettement découpées. Antennes noires à reflets bleus, le 3^e article localement éclairci. Palpes brun foncé à reflets bleus.

Pronotum long, modérément large, le lobe médian peu distinctement séparé du lobe basal, ses côtés non anguleux mais assez brusquement amincis jusqu'au col qui est bien marqué ; lobe apical nettement épanoui en forme de trompette ; le dessus est ridé fortement et irrégulièrement et montre deux ondulations peu saillantes en vue latérale.

Elytres comme chez *dohrni*. Macrosculpture forte, assez régulière, plus forte dans le milieu où les fossettes sont polygonales et quelquefois confluentes et groupées en rides transversales, étirées dans le troisième tiers ; l'apex n'est pas lisse. La sculpture est généralement moins forte que chez *dohrni*.

Dessous et hanches noir bleuâtre ; trochanters et fémurs rougeâtres ; protibias entièrement brun foncé à reflets bleus, les autres tibias roussâtres à l'apex ; tarses brun foncé.

Edéage grand, épais surtout près de la base ; insinuateur comme chez *longicollis*.

Répartition géographique. — Semble limitée aux montagnes du sud-ouest de l'Inde où elle n'est pas rare.

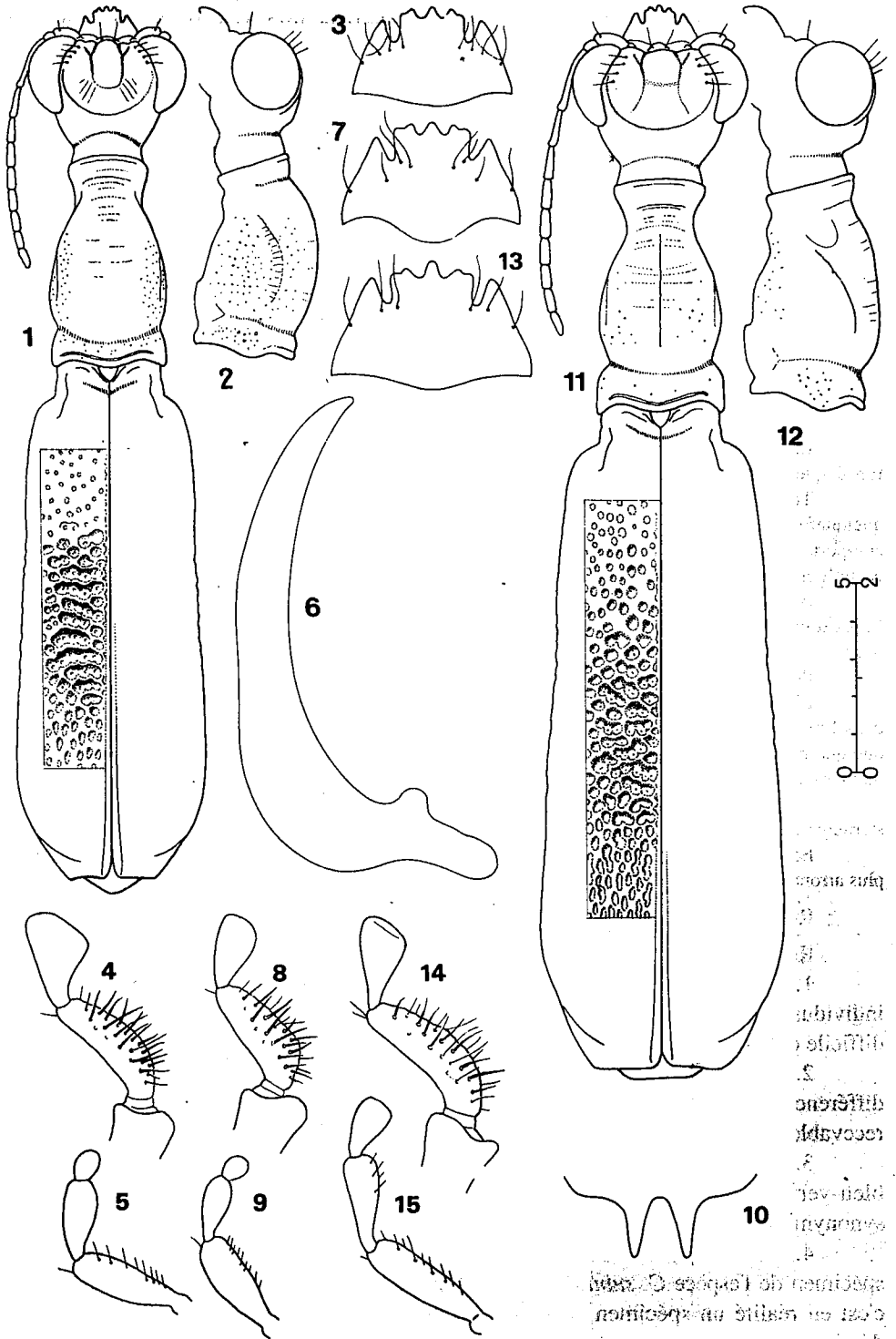
5. *Collyris subtilesculpta* Horn

Collyris (*Archicollyris*) *subtilesculpta* Horn, 1901. Dt. ent. Z., p. 44.

Collyris brevipennis var. *subtilesculpta* (Horn) : Fowler, 1912. Fauna British India, p. 226.

Planche 64. — Fig. 1 à 10, *Collyris* (*s. str.*) *mniszehi*. — 1, habitus de l'holotype. — 2, vue latérale. — 3, labre. — 4, palpe labial. — 5, palpe maxillaire. — 6, édéage. — 7, labre d'une femelle. — 8, palpe labial. — 9, palpe maxillaire. 10, insinuateur.

Fig. 11 à 15, *Collyris gigas*. — 11, habitus de l'holotype. — 12, vue latérale. — 13, labre. — 14, palpe labial. — 15, palpe maxillaire.



- Collyris (Archicollyris) brevipennis elongato-subtilis* Horn, 1913. Arch. Naturgesch., p. 2.
Collyris brevipennis subtilesulpta Horn, 1926. Coleopt. Catalogus, p. 30.
Collyris brevipennis elongato-subtilis Horn, 1926. Coleopt. Catalogus, p. 30.
Collyris longicollis subtilesulpta Horn, 1932. Soc. ent. Fr., Livre Cent., p. 198.
Collyris longicollis elongato-subtilis Horn, 1932. Soc. ent. Fr., Livre Cent., p. 198.
Collyris dohrni wiesneri Mandl, 1977. Z. ArbGem. öst. Ent. Wien, p. 115.

Types.

- *subtilesulpta* : Lectotype ♂, « Conoor », conservé au DEI, Eberswalde.
 — *elongatosubtilis* : Holotype ♂, « Anamalais », conservé au DEI, Eberswalde.
 — *dohrni wiesneri* : Holotype ♀, « S. India, Kerala, Kottayam, 1300 m, Peermade, 5-75, leg. Th. R. S. Nathan », in coll. J. WIESNER, Allemagne.

Diagnosis. — Differs from *brevipennis* by its elytral sculpture which is finer and less longitudinally stretched ; aedeagus somewhat different in shape.

Description (Planche 63, figures 8 à 14)

Longueur 21 à 26 mm (♂ ♀). Tête noire ou violette, pronotum et élytres généralement bleu foncé, quelquefois bleu clair ou ardoisé.

Tête comme chez *brevipennis*. Labre comme chez *brevipennis*, les cinq dents médianes quelquefois réduites à des ondulations ; chez le mâle, le labre est jaune foncé sauf la base brune et comporte quelquefois une petite tache brune de chaque côté, près des dents 2 et 6 ; chez la femelle, il est noir et quelquefois éclairci au fond des deux échancrures.

Antennes faiblement épaissies, dépassant le milieu du pronotum chez le mâle, scape noir avec l'apex roux, pédicelle noir, les autres articles brun foncé sauf le troisième partiellement roux ; antennes noires à reflets bleus chez la femelle

Pronotum comme chez *brevipennis*.

Elytres comme chez *brevipennis*. Macrosculpture légèrement plus dense avec 12 à 15 fossettes dans 1mm² au lieu de 8 à 10 ; ces fossettes sont plus régulièrement disposées sur la longueur de l'élytre, quoique plus ou moins confluentes dans le milieu, et elles sont peu étirées longitudinalement dans le dernier tiers.

Dessous et couleur des pattes comme chez *brevipennis*. Pilosité blanche assez abondante sur les sternums et les épisternes.

Édéage très grand, proche de celui de *brevipennis*, plus nettement arqué dans le quart distal et plus arrondi à son extrémité. Insinuateur très proche de celui de *brevipennis*.

Répartition géographique. — Sud-ouest de l'Inde comme *brevipennis*.

Remarques.

1. Ces deux dernières espèces sont très voisines. La séparation entre deux individus ayant leur sculpture élytrale bien typée est assez facile, mais elle peut être difficile ou impossible en présence de femelles aux caractères moins affirmés.

2. *C. subtilesulpta* est considérée comme une espèce distincte en raison de la différence dans la forme de l'édéage. Le statut de sous-espèce de *brevipennis* n'est pas recevable du fait que ces deux insectes vivent dans les mêmes localités.

3. *C. elongatosubtilis* diffère de *subtilesulpta* par sa moindre taille, sa couleur bleu-vert, mais elle possède les mêmes caractères fondamentaux ; elle est mise en synonymie.

4. MANDL a décrit *C. dohrni wiesneri*. En réalité, l'holotype est un très beau spécimen de l'espèce *C. subtilesulpta*. Quant au paratype (in coll. J. PROBST, Vienne), c'est en réalité un spécimen de l'espèce *andrewesi*, sous-espèce *regia*, nouvellement décrite.

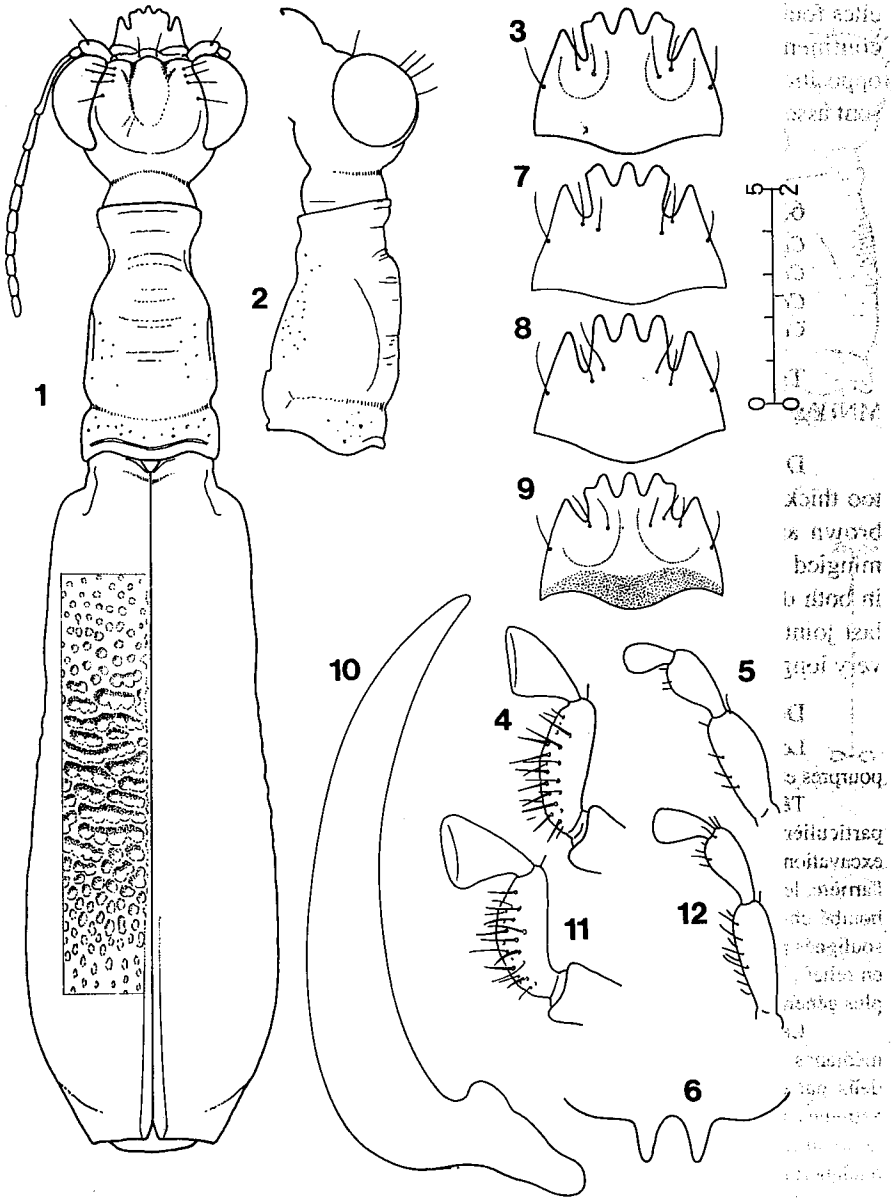


Planche 65. — Fig. 1 à 12, *Collyris (s. str.) robusta*. — 1, habitus de l'holotype. — 2, vue latérale. — 3, labre. — 4, palpe labial. — 5, palpe maxillaire. — 6, insinuateur. — 7, labre d'une autre femelle. — 8, labre d'une troisième femelle. — 9, labre d'un mâle. — 10, édéage. — 11, palpe labial d'un mâle. — 12, palpe maxillaire.

Les cinq espèces et sous-espèces précédemment citées sont toutes très voisines ; elles font partie du groupe *longicollis*. Comme, d'autre part, elles habitent toutes le sous-continent indien, on peut aussi dire qu'elles appartiennent au groupe « Inde », par opposition aux cinq espèces suivantes qui appartiennent au groupe « Malaisie » et qui sont assez différentes avec, comme espèce type, *mniszehi* Chaudoir.

6. *Collyris mniszehi* Chaudoir

Collyris Mniszechii Chaudoir, 1864. Revue Mag. Zool., p. 75.

Collyris (Archicollyris) Mniszechii (Chaudoir) : Horn, 1901. Dt. ent. Z., p. 43.

Collyris mniszehi (Chaudoir) : Fowler, 1912. Fauna Brit. India, p. 227.

Collyris grandis Hope (in litt.).

Type. — Holotype ♂, « Siam, C. Jeakes, Coll. Chaudoir, 46-1874 », conservé au MNHN, Paris.

Diagnosis. — Colour brown with purple reflection ; head wide and short but not too thick, with the vertex rounded and very little dilated ; labrum small in size, colour brown and yellow in the male, black in the female, with the second tooth almost mingled with the third one, the sixth with the fifth ; pronotum short, very stout, convex in both dorsal and lateral views, its sides strongly punctured ; maxillary palpi with the last joint particularly small and globular in shape, the penultimate joint stout but not very long ; elytral sculpture very coarse in the middle.

Description (Planche 64, figures 1 à 10)

Longueur 20 à 24 mm (♂ ♀). Entièrement brun foncé avec des reflets violets, les élytres plutôt pourpres et quelquefois brillants.

Tête large avec les yeux volumineux très saillants mais les tempes peu dilatées ; vertex particulièrement court, peu bombé en vue latérale et non terminé abruptement au-dessus du cou ; excavation large comme chez toutes les espèces de ce genre, particulièrement profonde, ouverte vers l'arrière, les deux sillons bien imprimés et dessinant un ovale en vue de dessus, l'espace entre les sillons bombé chez la femelle, plus nettement caréné au front chez le mâle ; les bords de l'excavation sont soulignés par une arête semi-circulaire prenant naissance au bord des orbites où elle forme un bourrelet en relief ; dans cet endroit se trouvent des fossettes sétigères, quatre de chaque côté chez le type, mais plus généralement trois.

Labre relativement petit, comparé à celui des précédentes espèces, court, les cinq dents médianes groupées, la médiane bien distincte quoique petite, mais les quatre qui l'entourent serrées deux par deux au point que la 2^e et la 6^e deviennent peu apparentes ; entre ce groupe et les deux extrêmes se trouve une profonde et large échancrure ; le labre du mâle est brun foncé avec une partie jaune antérieure d'extension variable, celui de la femelle est noir violacé ; on compte 6 à 8 soies quelquefois dissymétriques.

Antennes faiblement épaissies, dépassant peu la moitié du pronotum chez le mâle, scape brun foncé avec l'apex plus clair, les articles 2 à 5 brun foncé, les suivants roussâtres.

Palpes labiaux bruns, le dernier article grand et sécuriforme chez le mâle avec les angles arrondis, nettement plus petit, arrondi et épais chez la femelle ; pénultième grand avec un bord subrectiligne et le bord opposé convexe garni de soies brunes, sétacées, raides ; palpes maxillaires brun foncé plus ou moins violacé, le dernier article petit et globuleux chez le mâle, très petit et subsphérique chez la femelle, le pénultième modérément long et assez épais.

Pronotum court, très épais, le lobe médian étant, dans sa partie renflée près de la base, plus large que le lobe basal, puis rapidement aminci vers le sommet en suivant une courbe anguleuse ; col

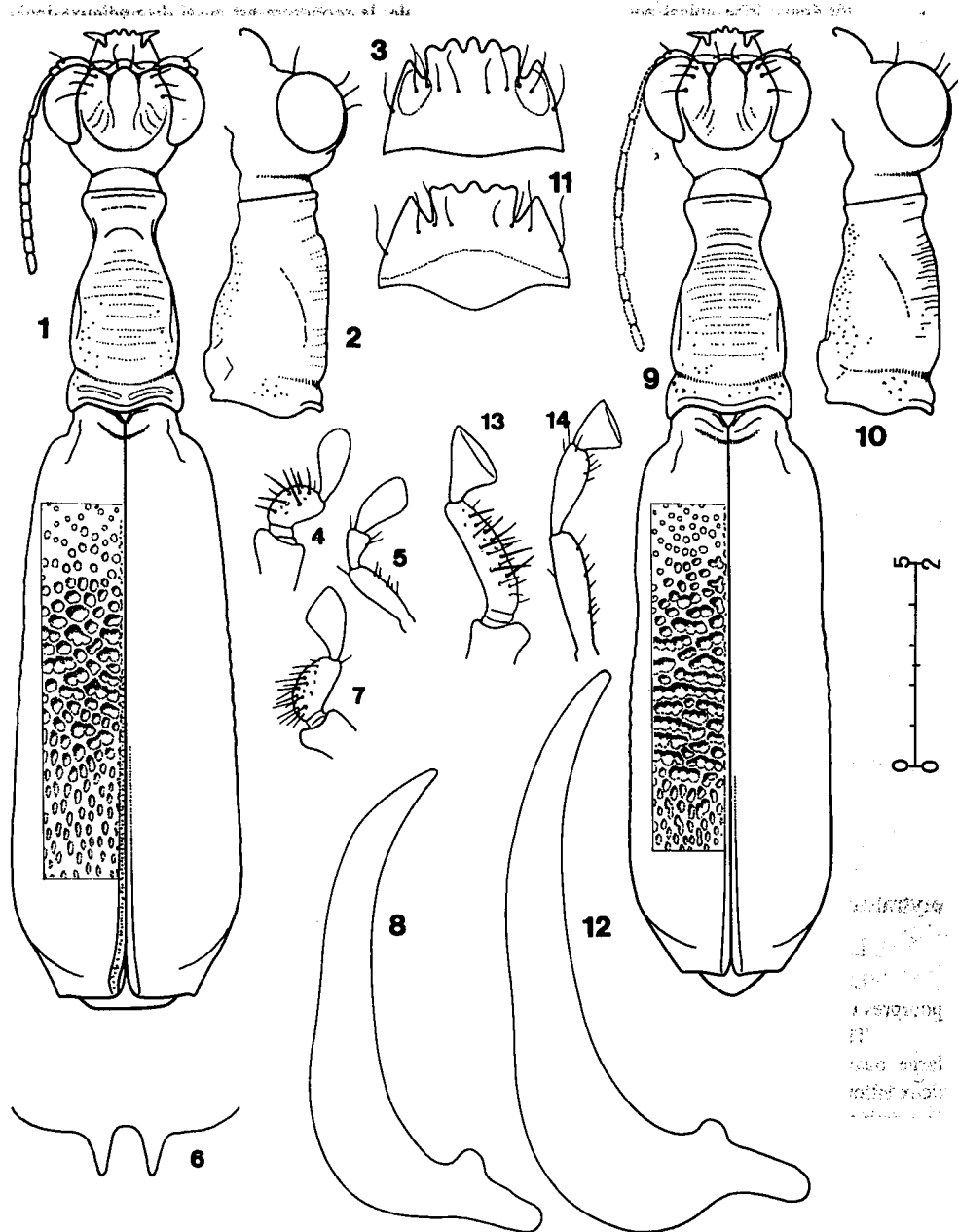


Planche 66. — Fig. 1 à 8, *Collyris (s. str.) colossea* n. sp.. — 1, habitus de l'holotype. — 2, vue latérale. — 3, labre. — 4, palpe labiale. — 5, palpe maxillaire. — 6, insinuateur. — 7, palpe labial d'un mâle. — 8, édéage.

Fig. 9 à 14, *Collyris dormeri*. — 9, habitus de l'holotype. — 10, vue latérale. — 11, labre. — 12, édéage. — 13, palpe labial d'un autre mâle. — 14, palpe maxillaire.

court, plutôt épais, lobe apical peu épanoui ; en vue latérale, le pronotum est aussi disgracieux, épais, fortement bombé. Dessus sublisse, stries obsolètes ; on distingue un léger sillon longitudinal sur le disque du lobe médian et de très nombreuses ponctuations, surtout sur les côtés.

Élytres subparallèles chez le mâle, larges, les épaules saillantes, assez brusquement amincies vers le sommet et tronqués perpendiculairement à la suture ; renfort sutural nul sauf vers le sommet où il est peu élevé. On distingue des traces rougeâtres diffuses au milieu des élytres et sur les épaules. Macrosculpture irrégulière, formée de fossettes petites et rondes dans le premier tiers, très grandes, profondes et groupées en rides transversales dans le milieu, puis plus petites et plutôt alignées en long dans le tiers postérieur, peu effacées à l'apex.

Dessous noirâtre, trochanters rougeâtres chez le mâle, brun foncé chez la femelle ; fémurs rougeâtres ; tibias de même couleur mais leurs bases rembrunies, tarses généralement un peu plus foncé, sauf les trois premiers articles des métatarses. Pilosité blanche très courte.

Édéage long, formant un arc régulier d'épaisseur assez constante sauf près de la base, extrémité distale peu acérée. Insinuateur formé de longues pointes subparallèles.

Répartition géographique. — Thaïlande, Laos, Vietnam, probablement Birmanie.

Remarque. — Dans sa description (1864, p. 75), CHAUDOIR a écrit « labrum quinquedentatum ». En effet, les dents 2 et 3, ainsi que les 5 et 6, sont presque confondues, mais il faut bien compter 7 dents.

7. *Collyris gigas* Lesne

Collyris gigas Lesne, 1901. Bull. Soc. ent. Fr., p. 361.

Collyris (Archicollyris) mniszechi (Chaudoir) : Horn, 1908. Genera Insect., p. 100.

Collyris mniszechi (Chaudoir) : Horn, 1926. Coleopt. Catalogus, p. 30.

Type. — Holotype ♀, « Louang-Prabang à Theng, A. Pavie 1888, 950-88 », conservé au MNHN, Paris.

Diagnosis. — Colour black with violaceous reflection ; more elongate than *mniszechi*, its pronotum longer and well-proportioned, moderately dilated in the lateral view ; maxillary palpi long, particularly the last joint which is not globular in shape ; elytral sculpture more regular and less coarse in the centre than in *mniszechi*.

Description (Planche 64, figures 11 à 15)

Longueur 27 mm (♀) ; mâle inconnu. Tête et pronotum noirs à reflets violets ; élytres violacés, pourpres vers l'apex lorsqu'ils sont vus de côté.

Tête très large avec les yeux grands et saillants ; vertex modérément bombé ; excavation très large, ouverte vers l'arrière mais visiblement marquée sur le dessus par une peu profonde dépression, les deux sillons divergents sur le front puis réunis à deux autres cavités courtes qui leurs sont extérieures, l'ensemble ne formant alors plus que deux sillons profonds dirigés vers l'arrière en convergeant ; le fond entre les sillons est bombé mais non caréné ; on distingue, comme dans ce genre, une arête semi-circulaire prenant naissance sur le bord intérieur des orbites où se trouvent quatre soies de chaque côté ; clypéus avec une brosse centrale.

Labre noir, de même type que chez *mniszechi*, plus large, avec la dent médiane bien dégagée.

Antennes filiformes, dépassant nettement le milieu du pronotum, scape noir avec l'apex rouge, les articles 2, 3, 4 entièrement noirâtres, les articles 5 et 6 seulement à la base, le reste brun rougeâtre.

Palpes maxillaires brun foncé, tous les articles relativement longs et peu épais, le dernier en forme de triangle très arrondi ; palpes labiaux brun foncé, le dernier article un peu sécuriforme, le pénultième long et peu épais, assez nettement courbé près de la base.

Pronotum bien proportionné chez le type, lobe basal large, lobe médian presque aussi large et séparé du basal par une profonde striction, ses côtés régulièrement galbés, col bien arrondi, lobe apical

modérément épanoui ; le lobe médian est très épais en vue latérale, le dessus est lisse malgré de faibles rides transversales et une ponctuation fine et éparse ; on distingue un léger sillon longitudinal dans l'axe.

Elytres amples régulièrement élargis, épaules assez saillantes ; troncature apicale grande, perpendiculaire, arrondie à la suture, plus vive du côté externe ; renfort sutural inexistant sauf au sommet. On distingue une trace humérale rougeâtre prolongée sur le bord marginal. Macrosculpture forte, peu régulière, formée de fossettes rondes et séparées dans le premier tiers, grandes, polygonales et même confluentes dans le milieu, puis réduites et étirées dans le troisième tiers, jusqu'à l'apex où elles sont à peine atténuées.

Dessous et hanches brun foncé ; trochanters et fémurs rougeâtres ; tibias et tarses de même couleur, mais les tibias rembrunis à la base et les tarses au sommet. Pilosité ventrale assez bien développée.

Insinuateur formé de deux pointes longues, fines, subparallèles.

Répartition géographique. — Laos et nord de la Thaïlande.

Remarque. — Cette *Collyris* appartient au même groupe que *mniszечи*, ainsi que le montre la forme du labre, mais elle diffère par de nombreux caractères : antennes plus longues, palpes maxillaires plus longs, surtout le dernier article, pronotum plus long et moins bosselé ; elle ne peut être considérée comme la femelle de *mniszечи* (celle-ci est bien différente). *C. gigas* est une espèce bien distincte.

8. *Collyris robusta* Dohrn

Collyris robusta Dohrn, 1891. Stettin ent. Zeit., p. 252.

Collyris (Archicollyris) Mniszечи (Chaudoir) : Horn, 1901. Dt. ent. Z., p. 43.

Collyris Mniszечи robusta (Dohrn) : Horn, 1932. Soc. ent. Fr., Livre Cent., p. 198.

Type. — Holotype ♀, « Born, H. Dohrn, robusta Dohrn, Borneo, Inst. Zool. Warszawa, Cotypus, Nr. 35 », conservé au IZW, Varsovie.

Diagnosis. — Colour black violaceous ; head broad, very short, vertex very little dilated behind the eyes ; labrum rather long and narrow, with the 5 medial teeth very closed, the second one sometimes confused with the third, the sixth with the fifth ; pronotum smooth, long with the sides somewhat angular in shape ; elytral sculpture not too coarse, excepted the middle which is strongly plicate transversally.

Description (Planche 65, figures 1 à 12)

Longueur 21 à 27 mm (♂ ♀). Brun noirâtre violacé, tête et pronotum brillants, fond des sculptures élytrales avec des reflets bleus.

Tête très large avec les globes oculaires volumineux et saillants, mais très courte avec le vertex insignifiant quand il est vu de côté ; excavation très large, très profonde surtout chez le mâle, nettement ouverte postérieurement, les deux sillons divergents puis convergents, l'espace entre eux brillant, uni ou faiblement bosselé, brièvement caréné sur le front ; l'arête semi-circulaire qui part des orbites atteint presque le niveau du cou, dans sa partie postérieure.

Labre trapézoïdal, assez long, étroit vers l'avant, noir avec les dents centrales rougeâtres chez la femelle, jaune avec la base noire chez le mâle ; les cinq dents centrales forment un groupe bien distinct séparé des extrêmes par une grande échancrure ; la médiane est nettement séparée de celles qui l'entourent, mais ces dernières sont très serrées et il existe même des spécimens chez lesquels il semble que le labre n'a que cinq dents au total. On compte généralement 6 soies, 1 sur chaque côté et 2 près du fond de chaque échancrure.

Antennes plutôt filiformes, atteignant le milieu du pronotum chez la femelle, brun foncé sauf les articles 3 et 4 partiellement rougeâtres, plus claires à partir du 6^e article.

Palpes maxillaires brun foncé chez la femelle, courts et épais avec le dernier article petit et globuleux (quoique plus grand que chez *mniszечи*), partiellement roux chez le mâle avec le dernier article nettement plus long ; palpes labiaux bruns avec le dernier article sécuriforme chez les deux sexes, partiellement clair chez le mâle, le pénultième article comme chez *mniszечи*.

Pronotum relativement long, large à la base, le lobe médian d'abord faiblement aminci puis brusquement resserré près du col, ses côtés anguleux, le col assez long, quelquefois subparallèle ; le pronotum est lisse et brillant malgré la présence de quelques rides transversales, le lobe basal est fortement ponctué, les sutures notopleurales bien visibles dorsalement ; en vue latérale, le pronotum est un peu anguleux avec une bosse vers l'avant.

Elytres longs et régulièrement élargis avec les épaules bien saillantes ; troncature apicale grande, perpendiculaire à l'axe, l'angle sutural inerme, l'angle extérieur vif ; renfort sutural visible seulement dans la partie postérieure décline. Macrosculpture comme chez *mniszечи* ou généralement plus serrée ; quelquefois les fossettes sont petites, sauf dans le tiers médian où elles sont groupées en rides transversales assez profondes.

Dessous bleu noir ; hanches éclaircies à l'apex, trochanters roux ; fémurs roux ; tibias roux sauf leurs bases brun foncé ; tarses brun foncé, sauf les deux derniers articles des méso et métatarses qui sont clairs ; les parties foncées et claires ont une extension variable individuellement. Pilosité ventrale courte et médiocre.

Edéage comme chez *mniszечи* sauf l'extrémité distale plus aiguë. Insinuateur comme chez *mniszечи*.

Répartition géographique. — Malaisie continentale, Sumatra, Bornéo.

Remarques.

1. HORN (1896) considérait cette *Collyris* comme étant la femelle de l'espèce *mniszечи* (le type de DOHRN porte une étiquette, non écrite par HORN, ainsi labellée « *Collyris mniszечи* Chaudoir, det. W. Horn »). *C. robusta* est, en effet, proche de *mniszечи*, mais par de nombreux caractères importants elle peut en être séparée.

2. L'insecte représenté par HORN dans Entom. Beihefte, 1938, notamment les dessins planches 24, figures 20, 23, planche 26, figures 3a, 3b, ne correspondent pas au type de DOHRN ; ils ont été exécutés d'après un autre insecte qui ressemble extérieurement à *robusta* mais appartient à une autre espèce. Cet individu se trouve au DEI, Eberswalde et j'ai pu en voir plusieurs autres exemplaires ; il est décrit ci-après sous le nom de *colossea*.

3. Un spécimen de l'espèce *robusta*, méconnue à l'époque, avait été considéré par CHAUDOIR comme étant de l'espèce *longicollis* F.. Il se trouve dans le collection du HMO, Oxford (voir à *longicollis*).

9. *Collyris colossea* n. sp.

Holotype ♀, « Telang, Borneo, 1/82, Grabowsky, Coll. Ehlers, V. de Poll. » Conservé au DEI, Eberswalde. Allotype « Java, coll. Baden Ruge ». Conservé au DEI, Eberswalde. Paratype ♂, « E. Malaysia, W. Sarawak, Mt. Serapi, Kuching 1990 », in coll. H. SAWADA, Japon. Paratype ♀, « Borneo, Lawas, Sept. 1909 ». Conservé au ZSM, Munich. Paratype ♂, « Sarawak, 1907-1909, C. J. Brooks, B. M. 1936-681 », in coll. F. CASSOLA, Italie. Paratype ♀, « Matang, 3600 ft, Apl. 1902, Mus. Sarawak, Hewitt », in coll. auteur.

Diagnosis. — Resembles *robusta* in appearance but differs chiefly by its labrum in which the 5 medial teeth are subequal, its shorter and thicker antennae, its maxillary palpi with the last joint bigger, its labial palpi with the penultimate joint very short.

Description (Planche 66, figures 1 à 8)

Longueur 20 à 24 mm (♂ ♀). Avant-corps noir violacé brillant, élytres brun très foncé.

Tête comme chez *robusta* ; excavation parfaitement bien ouverte vers l'arrière avec les deux sillons peu profondément imprimés mais marqués par des arrondis, le fond entre eux très lisse, légèrement bombé, brièvement caréné au-dessus du front chez le mâle ; l'arête semi-circulaire assez vive près des orbites mais arrondie dans la partie postérieure, les flancs inclinés de l'excavation légèrement striés.

Labre proportionnellement plus grand que chez *robusta*, plus large dans le groupe des cinq dents médianes, celles-ci subégales, l'échancrure entre elles et les deux extrêmes moins grande ; chez la femelle, le labre est noir avec des taches rougeâtres sur les côtés, quelquefois absentes, la moitié antérieure jaunâtre chez le mâle ; on compte dix soies.

Antennes nettement claviformes, atteignant les trois quarts du pronotum chez le mâle, la moitié chez la femelle, le scape noir avec l'apex roux, les articles 2 à 5 brun foncé et les suivants clairs chez la femelle, les articles 3 et 4 roux chez le mâle avec leurs apex noirs et les articles suivants plutôt obscurs.

Palpes maxillaires de la femelle brun foncé avec le dernier article nettement plus grand que le pénultième ; palpes labiaux de la femelle brun foncé avec le dernier article long et spatulé, le pénultième plutôt plus court ; chez le mâle, l'article basal est jaune foncé, les deux derniers brun clair, le dernier plus anguleux et relativement plus court que chez la femelle.

Pronotum moins long que chez *robusta*, assez large à la base, les côtés du lobe médian galbés et amincis vers le col en formant une courbe régulière ; col largement arrondi, lobe apical modérément ouvert en forme de trompette ; suture notopleurale moins saillante que chez *robusta* ; vu de côté, le pronotum est peu bosselé et le lobe médian subrectiligne chez la femelle, finement strié.

Elytres comme chez *robusta*, légèrement plus larges postérieurement. Macrosculpture comme chez *robusta*, ou avec les rides transversales moins marquées.

Dessous et hanches noirâtres, trochanters et fémurs noirâtres, les genoux peu ou non rembrunis ; tibias de même couleur, progressivement plus foncés à la base, surtout les antérieurs ; tarses brun foncé sauf le premier article des mésotarses et les trois premiers des métatases qui sont roux.

Chez le mâle, les pro et mésotarses sont visiblement plus épais que chez la femelle. Pilosité ventrale peu développée.

Edéage relativement petit, très arqué dans le dernier tiers, extrémité distale arrondie ; insinuateur comme chez *mniszewski*.

Cette espèce est nommée *colossea* en raison de sa stature.

Répartition géographique. — Bornéo et Java.

10. *Collyris dormeri* Horn

Collyris Dormeri Horn, 1898. Dt. ent. Z., p. 196.

Collyris (Archicollyris) Dormeri Horn, 1901. Dt. ent. Z., p. 43.

Collyris (Archicollyris) Mniszewski (Chaudoir) : Horn, 1908. Genera Insect., p. 100.

Collyris mniszewski (Chaudoir) : Horn, 1926. Coleopt. Catalogus, p. 30.

Type. — Holotype ♂, « Ind, Dormer ». Conservé au DEI, Eberswalde.

Diagnosis. — Resembles *mniszewski* in appearance but differs chiefly by its longer and less dilated pronotum, by the shape of the maxillary palpi, particularly by the last joint which is not globular but securiform in shape.

Description (Planche 66, figures 9 à 14)

Longueur 21 à 23 mm (♂), femelle inconnue. Tête et pronotum noirs à reflets violets, élytres brun violacé, pourpres sous fort éclairage.

Tête comme chez *mniszечи*.

Labre jaune avec la base largement noire, de même forme que celui de *mniszечи* mais plus grand avec la partie groupant les cinq dents médianes plus large ; on compte 8 soies noires.

Antennes dépassant les trois quarts du pronotum, un peu épaissies dans la deuxième moitié, le scape et le pédicelle noirs avec l'apex jaune. le 3e article jaune avec la face interne et l'apex brun foncé, les articles 4 et 5 brun foncé, les suivants brun clair.

Palpes maxillaires longs, surtout le pénultième article, bicolores brun et roux dans le sens longitudinal, le dernier article brun châtain, court et presque en forme de triangle équilatéral ; palpes labiaux brun châtain, le dernier article sécuriforme, le pénultième plutôt long, mince et rectiligne.

Pronotum de taille moyenne, plutôt plus long que celui de *mniszечи* et nettement moins dilaté dans toutes les vues ; lobe basal large, lobe médian légèrement moins à sa base, modérément galbé sur les côtés et aminci longuement et régulièrement vers le col, celui-ci largement arrondi ; dessus finement strié, lobe basal piqué.

Elytres comme chez *mniszечи*.

Dessous noirâtre ; trochanters et fémurs brun rouge ; tibias et tarses plus foncés, sauf l'apex des métatibias et les trois premiers articles des métatarses jaunâtres. Pilosité assez développée sur les sternums et les métacoxae.

Edéage très proche de celui de *mniszечи*, mais plus grand.

Répartition géographique. — Inde (probablement orientale), Birmanie.

Remarque. — Le type est mutilé ; il lui manque la plus grande partie des antennes et des palpes qui sont des éléments importants pour la détermination. Il serait impossible de conclure, mais fort heureusement, un spécimen mâle conservé au ZSM, Munich, et parfaitement identifiable, a permis de connaître la conformation des palpes maxillaires et de démontrer la valeur spécifique de cette *Collyris*.

NOMINA DUBIA, NOMINA NUDA

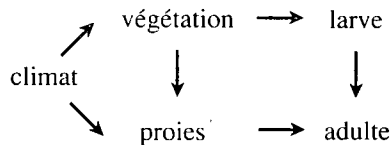
Dans la littérature, il apparaît quelquefois des noms d'espèces ou de variétés, mais sans description précise et sans qu'un type ne soit désigné. Inversement, il existe dans les collections anciennes des spécimens portant une étiquette de détermination qui ne correspond à aucun écrit. Ces noms sont sans valeur, mais ils peuvent soulever des problèmes. Une liste est donnée ci-dessous avec, si possible, les synonymies, la localisation des spécimens ou les références bibliographiques.

- *chaudoiri* Castelnau = *thomsoni* Horn (in coll. DEI).
- *conicicollis* Lutshnik = *distincta* Chaudoir.
- *cumingii* Tatum = *acrolia* Chaudoir (in BMNH).
- *dejeani* Castelnau = *saphyrina* Chaudoir (in DEI).
- *dichroa* Blanchard = *stiengensis* Horn (in MNHN).
- *diversitarsis* Chaudoir = *bonellii* Guérin (in MNHN).
- *elegans* Castelnau = *bonellii* Guérin (in DEI).
- *elongata* Castelnau = *distincta* Chaudoir (in DEI).
- *erichsoni* Castelnau = *albitarsis* Erichson (in DEI).
- *fasciata* Castelnau = *dimidiata* Chaudoir (in DEI).
- *funebri* Schaum = *elongata* Chaudoir (in BMNH).
- *grandis* Thomson = *longicollis* F. (in HORN, 1892, Dt. ent. Z., p. 354).
- *grossesculpta* Horn = *diardi* Latreille (in DEI).
- *incisa* Castelnau = *albitarsis* Erichson (in DEI).
- *luteicornis* Castelnau = *insignis* Chaudoir (in DEI).
- *malaccensis* Castelnau = *distincta* Chaudoir (in DEI).
- *mediorugata* Chaudoir = *acrolia* Chaudoir (in MNHN).
- *mindanensis* Castelnau = *albitarsis* Erichson (in DEI).
- *nigricornis* Castelnau = *fuscitarsis* Schmidt-Goebel (in DEI).
- *nigripes* Castelnau = *linearis* Schmidt-Goebel (in DEI).
- *nigrita* Castelnau = *bonellii* Guérin (in DEI).
- *orientalis* Horn = *orichalcina* Horn (in MNHU).
- *punctata* Castelnau = *fuscitarsis* Schmidt-Goebel (in DEI).
- *radja* Castelnau = *crassicornis* Dejean (in DEI).
- *rufopicea* Bates = *formosana* Bates (in HORN, 1892, Dt. ent. Z., p. 353).
- *subatrata* Castelnau = *bonellii* Guérin (in DEI).
- *sumatrensis* Castelnau = *diardi* Latreille (in DEI).
- *sumptuosa* Castelnau = *fuscitarsis* Schmidt-Goebel (in DEI).
- *tenuicollis* Melly = *bonellii* Guérin (?).
- *tricolor* Castelnau = *cruentata* Schmidt-Goebel (in DEI).
- *tricondyloides* Castelnau = *aptera* ? (in DEI).
- *unicyanicolor* Mandl = *formosana* Bates (in MANDL, 1970, Z. ArbGem. Öst. Ent., p. 66).
- *vicina* Castelnau = *bonellii* Guérin (in DEI).
- *vicina* Tatum = *assamensis* n. sp. (in BMNH).
- *viridetta* Castelnau = *bonellii* Guérin (in DEI).
- *wallacei* Castelnau = *diardi* Latreille (in DEI).

FAUNISTIQUE

Le domaine occupé par les *Collyris* en Asie du Sud-Est (carte 1, p. 12) correspond presque parfaitement aux limites de la région biogéographique orientale. PAULIAN (1943) cite le genre *Collyris* comme endémique de cette région. Celle-ci est caractérisée par le climat qui va de l'équatorial, ou très humide toute l'année, au tropical avec une saison sèche pouvant durer plusieurs mois. La répartition des *Collyris* dans cette région présente divers aspects évoqués ci-dessous :

— La relation climat → espèce ne peut être établie actuellement par manque de données permettant de compléter la relation :



— La densité de peuplement en nombre d'individus n'est pas traitée ici ; les chiffres dépendraient des collectes, lesquelles sont inégales. Pour des raisons politiques évidentes, des pays ont été mal prospectés. De plus, l'action de l'homme, dégradation ou protection, est devenue prépondérante.

— Par contre, la richesse en nombre de taxons est une notion assez bien connue actuellement, malgré de nombreuses lacunes. Cette étude faunistique est donc une première approche.

Le domaine des *Collyris* a été divisé en 10 provinces délimitées en tenant compte du taux de présence des diverses espèces, ainsi que des divers genres ou sous-genres (carte 2). En partant de la gauche vers la droite, ces provinces sont nommées successivement : Sri Lanka (S), Dekan (D), Gange (G), Indochine (I), Chine (C), Malacca (M), Java (J), Bornéo (B), Philippines (P), Taïwan (T). Les limites sont naturelles et non politiques. Ainsi, la province Chine comprend aussi le nord du Vietnam, la province Bornéo englobe l'île de Palawan qui appartient à l'archipel philippin, la province Taïwan s'étend jusqu'aux îles méridionales du Japon. La province Java est plus hétérogène : elle comprend les petites îles de la Sonde, Sulawesi, les Moluques. En fait, ces îles sont trop pauvres pour constituer une province séparée, sauf peut-être Sulawesi qui est encore pauvre aujourd'hui, parce que mal connue.

Un tableau, non publié ici, sur lequel sont portés, verticalement, les 230 taxons et, horizontalement, les 10 provinces, permet de lire divers renseignements :

1. Répartition des divers taxons.

Il ressort de manière évidente que la quasi totalité des taxons, soit 86 %, ne se trouvent que dans une seule province. Les 19 taxons suivants ne suivent pas cette règle : *probsti*, *brevithoracica*, *moesta*, *saphyrina*, *dimidiata*, *similis*, *batesi*, *parallela*, *leucodactyla*, *dohertyi*, *sarawakensis*, *oblita*, *compressicollis*, *richteri*, *feai vitalisi*, *major*, *longicollis*, *robusta*, *colossea* ; ils existent dans deux provinces contiguës. 8 taxons s'étendent

sur trois provinces : *brevilabris*, *cruentata*, *orichalcina*, *diardi*, *linearis*, *variicornis*, *variitarsis*, *xanthoscelis*. Peu d'espèces ont une large répartition ; nous trouvons *fuscitarsis*, *emarginata*, *rufipalpis* dans 4 provinces, puis *bonellii* et *crassicornis* dans 6 provinces.

Cela montre que les *Collyris*, bien qu'elles soient ailées, se déplacent peu. On peut présumer qu'une connaissance plus, approfondie apportera peu de changement à cette situation.

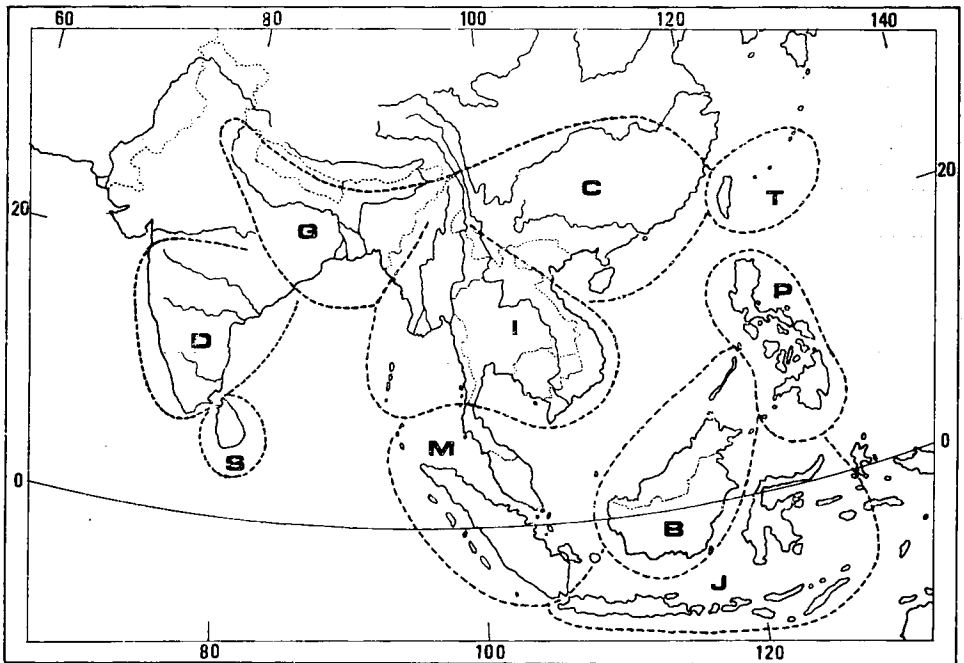
2. Provinces ouvertes, provinces fermées.

Si l'on considère les 13 taxons à large répartition (existant dans trois provinces, au moins), il est possible, en se reportant au tableau, de compter combien de fois chacune d'elles est citée. On trouve, successivement : D = 2, G = 10, I = 10, C = 7, M = 8, J = 4, B = 5, P = 1. Les provinces S et T ne sont pas citées. Ce résultat était attendu. En effet, les provinces souvent citées, Gange, Indochine, Malacca, sont les plus centrales, donc les plus ouvertes aux influences des provinces qui les jouxtent. Par contre, les provinces Sri Lanka, Taïwan, Philippines, non ou peu citées, sont des îles fermées aux influences du continent. C'est là que l'on trouve le plus fort taux d'endémisme.

3. Nombre de taxons dans chaque province.

Nous pouvons compter, successivement : S = 10, D = 26, G = 34, I = 45, C = 39, M = 40, J = 22, B = 33, P = 30, T = 5.

La province Indochine est la plus riche, suivie de Malacca et Chine. Les provinces centrales dominent encore et l'on peut prévoir que Indochine



Carte 2. — Les 10 provinces principales : Sri Lanka (S), Dekan (D), Gange (G), Indochine (I), Chine (C), Malacca (M), Java (J), Bornéo (B), Philippines (P), Taïwan (T).

conservera la première place ; elle est très étendue et il s'y trouve le territoire birman encore peu exploré.

4. Relations entre provinces.

Cette analyse est faite en considérant les provinces deux par deux. La province Indochine qui est la plus riche et la plus centrale est prise comme référence. Les provinces voisines lui sont comparées puis, de proche en proche en partant de celles-ci jusqu'aux provinces extrêmes.

Le nombre de taxons communs à I et C est de 9. Successivement, nous pouvons compter ; I/M = 9, I/G = 11, G/D = 3, G/C = 8, M/B = 12, M/J = 4, J/B = 5, B/P = 1, J/P = 1, D/S = 0, I/J = 1, C/T = 0.

Il existe une réelle affinité entre les provinces Gange et Indochine d'une part et entre Malacca et Bornéo d'autre part. La relation Indochine-Malacca est un peu moins bonne, contre toute attente ; ceci montre l'existence d'un hiatus dans la presqu'île de Malacca. La relation Gange-Dekan est faible ; en effet, la faune de l'Inde du Nord diffère nettement de celle du Sud. La province Java est assez nettement séparée. La province Philippines n'a, en commun avec les voisines que la seule espèce *emarginata*. Quant aux deux provinces insulaires, elles restent indépendantes du continent.

5. Répartition des genres et sous-genres.

Dans le tableau ci-dessous sont portés les nombres de taxons appartenant à un même genre ou sous-genre dans chacune des provinces. Les nombres en caractères gras sont ceux qui attirent l'attention par leur valeur significative.

	S	D	G	I	C	M	J	B	P	T
<i>Protocollyris</i>	1	0	1	2	1	2	0	2	4	1
<i>Brachycollyris</i>	0	0	0	1	1	2	0	1	0	0
<i>Isocollyris</i>	0	0	2	0	14	0	0	0	0	3
<i>Paracollyris</i>	0	2	0	0	1	0	0	0	0	0
<i>Neocollyris</i>	2	2	12	18	5	17	12	10	8	1
<i>Orthocollyris</i>	2	3	3	2	3	1	1	2	0	0
<i>Leptocollyris</i>	2	2	6	8	4	6	1	1	0	0
<i>Lordocollyris</i>	0	1	0	0	0	0	0	0	0	0
<i>Mesocollyris</i>	1	6	0	0	0	0	0	0	0	0
<i>Stenocollyris</i>	1	6	2	0	3	5	5	8	0	0
<i>Leiocollyris</i>	0	0	0	0	0	1	0	3	0	0
<i>Pachycollyris</i>	0	0	6	12	7	3	2	3	0	0
<i>Heterocollyris</i>	0	0	0	0	0	2	0	1	18	0
<i>Collyris</i>	1	4	2	2	0	1	1	2	0	0

La lecture de ce tableau suggère les remarques suivantes :

— *Protocollyris*. Ce genre est répandu dans presque tout le domaine. Son absence dans les provinces Dekan et Java n'est peut-être pas réelle, mais seulement due à la rareté de ses représentants dans les collections. La richesse des Philippines est remarquable.

— *Brachycollyris*. Sous-genre peu nombreux se trouvant surtout dans les provinces centrales.

— *Isocollyris*. Ce sous-genre, très localisé dans la province Chine, déborde sur les deux provinces voisines mais il est totalement absent ailleurs.

— *Paracollyris*. Sous-genre trop réduit pour être significatif, malgré la dominante au Dekan.

— *Neocollyris*. Ce sous-genre, important par le nombre des taxons, est répandu dans tout le domaine et principalement dans les provinces centrales. La pauvreté du Dekan est cependant assez surprenante.

— *Orthocollyris*. Ce sous-genre, d'importance moyenne, est répandu dans tout le domaine sauf à Taïwan et aux Philippines. Dans l'ensemble, il est plutôt mieux représenté dans les provinces occidentales.

— *Leptocollyris*. Ce sous-genre domine nettement dans les provinces centrales. La pauvreté de Bornéo est à remarquer, d'autant plus que la présence de *xanthoscelis* dans cette île n'a pas été récemment confirmée.

— *Lordocollyris*. Sous-genre monospécifique, non significatif.

— *Mesocollyris*. Sous-genre presque entièrement localisé au Dekan.

— *Stenocollyris*. Ce sous-genre, un des plus remarquables, est scindé en deux groupes : celui qui domine dans les provinces Malacca, Java, Bornéo (la plateforme de la Sonde !) et celui qui domine au Dekan. Ce dernier se rapproche des *Mesocollyris* et, du fait de la proximité géographique, il pourrait sembler normal de l'y incorporer. Pourtant, les caractères sont trop différents et cela rendrait incohérent le sous-genre *Mesocollyris*. Une meilleure connaissance de ces espèces justifiera peut-être la création d'un nouveau sous-genre.

— *Leicollyris*. Les espèces, surtout originaires de Bornéo, présentent une grande affinité avec celles du sous-genre précédent, groupe de la Sonde.

— *Pachycollyris*. Sous-genre remarquable, bien distinct des autres, répandu dans les provinces centrales mais totalement absent dans les quatre provinces extrêmes.

— *Heterocollyris*. Ce sous-genre, également remarquable, est presque totalement limité aux îles Philippines. Les deux seules espèces se trouvant dans la province Malacca (à Sumatra) sont moins typées.

— *Collyris* (s. str.). Ce genre a une répartition très proche de celle du sous-genre *Orthocollyris*.

CORRIGENDA, ADDENDA

Page 7, ligne 22 : MACLEAY au lieu de MAC LEAY (H. BOMANS, comm. pers.).

Page 7, ligne 38 : BATES (1866, 1878, 1889) au lieu de (1866, 1875, 1889).

Page 34, ligne 28 : *crassicornis andamana* (Bates, 1878) au lieu de (Bates, 1875).

Page 34 : Dans le sous-genre *Stenocollyris*, les numéros 3, 4, 5, 6, 7 sont à changer respectivement en 7, 6, 3, 4, 5.

Page 35, ligne 1 : *rubens* (Bates, 1878) au lieu de (Bates, 1875).

Page 125 : légende, *Neocollyris diardi*. — 1, habitus de l'holotype et non du lectotype (cette correction est faite dans les derniers tirages).

Page 145, ligne 19 : Mannheims au lieu de Mannheins.

Page 150, ligne 36 : *Collyris Andamana* Bates, 1878 au lieu de 1875.

Page 226, ligne 42 : *Collyris rubens* Bates, 1878 au lieu de 1875.

Deux types ont été retrouvés récemment ; il s'agit de :

flavicornis Chaudoir, 1860. — Holotype ♀, « flavicornis Chaud., Ind. or. bor. ?, 59 Deyrolle, 77-74 ».

porrecta Chaudoir, 1864. — Lectotype ♂, « porrecta Chaud., Siam, Castelnau, 77-74 ». 1 paralectotype ♂, « malais » ; « Chaudoir Vidit, 1864 » ; « Ex Musaeo Mniszech ».

Ces deux taxons sont synonymes de *moesta* Schmidt-Göebel.

Dans le paragraphe « Historique », il est écrit que HORN a créé en 1901 le genre *Neocollyris*. Bien qu'il ne l'ait pas précisé explicitement, il s'agit d'un sous-genre. Par la suite, selon FOWLER (1912) et selon l'usage, *Neocollyris* a toujours été considéré comme un genre bien que HORN ait repris la notion de sous-genre en 1926.

Grâce à H. BOMANS (comm. pers.), quelques compléments peuvent être ajoutés dans le paragraphe « Chasseurs et collecteurs » :

H. L. ANDREWES (1873-1946).

H. SAUTER (1871-1942).

J. HARMAND (1845-1921), Laos, Siam, Cochinchine.

A. PAVIE (1847-1925), Siam, Indochine.

I. Z. KANNEGIETER (?-1899), Sumatra, Java, Moluques.

REMERCIEMENTS

Je tiens à remercier vivement tous les responsables des collections et tous les entomologistes amateurs qui m'ont aidé dans ce travail et tous ceux qui m'ont toujours encouragé.

Pour éviter un oubli qui serait ressenti comme une maladresse, je ne donnerai aucun titre dans cette liste.

Je veux remercier tout d'abord L. ZERCHE, responsable du DEI, à Ebrswalde où se trouvent les types de HORN et qui, patiemment, m'a communiqué tous ceux-ci, échelonnés dans le temps. Grâce à Mlle H. PERRIN, puis à T. DEUVE, j'ai pu travailler sur la collection du MNHN de Paris où se trouvent, en particulier, les collections CHAUDOIR, FLEUTIAUX, OBERTHÜR... Par sa richesse, la collection du BMNH, à Londrès, vient en troisième position ; son accès m'en a été facilité par N. STORK, P. HAMMOND, M. BRENDILL.

Je veux remercier vivement C. Van NIDEK qui m'a aidé à consulter la collection du ITZA, à Amsterdam et celle du NNM, Leiden, Hollande.

Plusieurs déplacements en Europe m'ont permis d'entrer en contact avec les responsables ou conservateurs de muséums. Partout, j'ai reçu un accueil chaleureux et j'ai pu emprunter des types ou spécimens intéressants qui, parfois, se sont révélés être encore inconnus. Les noms de ces personnes sont cités dans l'ordre chronologique de mes visites : M. JÄCH, NMW, Vienne, Autriche ; R. POGGI, MCSN, Gênes, Italie ; M. BRANCUCCI, NMB, Bâle, Suisse ; F. HIEKE, MNHU, Berlin, Allemagne ; R. KRAUSE, SMTD, Dresden, Allemagne ; J. JELINEK, NMP, Prague, Tchécoslovaquie ; J. KRIKKEN, NNM, Leiden, Hollande ; G. SCHERER, ZSM, Munich, Allemagne ; C. O'TOOLE, HMO, Oxford, Angleterre. Je leur adresse mes remerciements, ainsi qu'à O. MARTIN, ZMK, Copenhague, Danemark ; C. BESUCHEF et I. LÖBL, MHNG, Genève, Suisse ; S. I. UENO, Tokyo, Japon ; A. SLIPINSKI, IZW, Varsovie, Pologne.

Nos amis américains ont aussi participé à cette étude en me faisant parvenir leurs collections. Je remercie particulièrement D. PEARSON qui m'a envoyé ses insectes et m'a toujours encouragé, ainsi que R. ACCIAVATTI et les responsables des grands muséums : R. DAVIDSON, CMNH, Pittsburgh, USA, T. ERWIN, SIW, Washington, USA. Mes remerciements aussi à R. WARD qui m'a fait envoyer sa collection récemment léguée au CMNH.

Depuis le début de ce travail, A. PINRATANA, à Bangkok, m'a apporté son assistance amicale, soit sur le terrain de chasse, soit en m'appuyant auprès de Mrs. S. CHUMRAN, DAB, Bangkok, Mrs. V. ROJANAVONGSE, KUB, Bangkok. Je remercie vivement mes amis thaïlandais.

Les entomologistes amateurs, par leur enthousiasme, m'ont apporté une aide efficace. Depuis le début, et alors que mes connaissances étaient encore peu affirmées, beaucoup m'ont confié leur matériel. Qu'ils me pardonnent s'il reste des erreurs non encore corrigées ; nous devons y remédier prochainement. Leurs noms sont cités alphabétiquement : F. CASSOLA, Rome, Italie, G. COLLOMB, Grenoble, France, M. DURANTON, Kourou, Guyane, J. GEBERT, Aidlingen, Allemagne, G. MINET, Paris, P. MORVAN, Karentoir, France, S. MURZIN, Moscou, J. PROBST, Vienne, Autriche, P. RICHOUX, Lyon, France, H. SAWADA, Aomori, Japon, J. SEDLACEK, Brookfield, Australie, T. SHIVASHANKAR, Arsikere, Inde, G. SHOOK, San Bernardino, USA, W. SUMLIN, San Antonio, USA, K. WERNER, Peiting, Allemagne, J. WIESNER, Wolfsburg, Allemagne. Je les remercie tous, ainsi que J. P. LECLERCQ et son épouse, Riom, France, qui m'aident souvent pour les traductions.

Enfin, merci à R. ALLEMAND qui a accepté de faire publier ce document par la Société linnéenne de Lyon.

REFERENCES BIBLIOGRAPHIQUES

- ANNANDALE N. et DOVER C., 1921. — The Cicindelids beetles of Barkuda island. *Records of the Indian Museum*, Calcutta, 22 : 335-337.
- ATKINSON E. T., 1889. — Catalogue of the Insects of the Oriental Region. Coleoptera, Cicindelidae. *Journal of the Asiatic Society of Bengal*, 2 : 1-24.
- AUDOIN V. et BRULLÉ A., 1834. — *Histoire naturelle des Insectes*. 3^e famille, les Collyriens. Paris, pp. 96-112.
- AUDOIN V. et BRULLÉ A., 1839. — Descriptions des espèces nouvelles ou peu connues de la famille des Cicindélètes. *Archives du Muséum d'Histoire naturelle*, Paris, I : 115-142.
- BATES H. W., 1866. — On a collection of Coleoptera from Formosa sent home by R. Swinhoe, Esq. H.B.M. Consul, Formosa. *Proceedings of the Zoological Society of London*, 5 : 339-342.
- BATES H. W., 1878. — Description of twenty-five new species of Cicindelidae. *Cistula Entomologica*, 2 : 329-336.
- BATES H. W., 1889. — On new species of the Coleopterous families Cicindelidae and Carabidae, taken by Mr. Pratt in Chang Yang, near Tchang on the Yang-tsze, China. *Proceedings of the Zoological Society of London*, p. 216.
- BRULLÉ A., 1834. — Observations critiques sur la synonymie des Carabiques. *Revue entomologique* (Silbermann), 2 : 89-102.
- BUQUET L., 1835. — Description de quelques Coléoptères nouveaux, de la famille des Carabiques. *Annls Soc. ent. Fr.*, pp. 602-605.
- CASSOLA F., 1991. — Studi sui Cicindelini, 63. I Cicindelidae (Coleoptera) dell'isola di Sulawesi, Indonesia. *Annali del Museo civico di Storia naturale «G. Doria»*, Genova, 88 : 481-664.
- CASTELNAU F. (de Laporte de), 1834. — Observations sur la tribu des Cicindélètes. *Revue entomologique* (Silbermann), 1 : 27-39.
- CASTELNAU F. (de Laporte de), 1834. — *Etudes entomologiques*. Cicindélètes. I : 33-40.
- CASTELNAU F. et BRULLÉ A., 1840. — *Histoire naturelle des Coléoptères*. Cicindélètes. I : 8-26.
- CHAUDOIR M. DE, 1843. — Carabiques nouveaux. *Bulletin de la Société impériale des Naturalistes de Moscou*, pp. 671-697.
- CHAUDOIR M. DE, 1848. — Mémoire sur la famille des Carabiques, 1^e partie. *Bulletin de la Société impériale des Naturalistes de Moscou*, 1 : 3-25.
- CHAUDOIR M. DE, 1850. — Mémoire sur la famille des Carabiques, 2^e partie. *Bulletin de la Société impériale des Naturalistes de Moscou*, 1 : 3-21.
- CHAUDOIR M. DE, 1860. — Matériaux pour servir à l'étude des Cicindélètes et des Carabiques. 1^e partie, Cicindélètes. *Bulletin de la Société impériale des Naturalistes de Moscou*, 4 : 269-337.
- CHAUDOIR M. DE, 1861. — Kleinere Mittheilungen. *Berliner Entomologische Zeitschrift*, 5 : 396-400.
- CHAUDOIR M. DE, 1863. — Description de Cicindélètes et de Carabiques nouveaux. *Revue et Magasin de Zoologie pure et appliquée*, pp. 111-112.
- CHAUDOIR M. DE, 1864. — Monographie du genre *Collyris* Fabricius. *Annales de la Société entomologique de France*, 4 (4) : 483-536.
- CHAUDOIR M. DE, 1864. — Notes sur les genres *Dromica*, *Tricondyla* et *Collyris*. *Revue et Magasin de Zoologie pure et appliquée*, pp. 7-11, 37-43, 72-77, 104-108.
- CHAUDOIR M. DE, 1865. — *Catalogue de la collection des Cicindélètes de M. le Baron de Chaudoir*. Bruxelles, pp. 5-64.
- CROTCH G. R., 1869. — Berichtigungen und Zusätze zum Catalogus Coleopterorum synonymicus et systematicus. *Coleopterologische Hefte*, pp. 105-119.
- DEJEAN P. F. M. A., 1825. — *Species général des Coléoptères de la collection de M. le Comte Dejean*. Paris. IX. Colliuris, pp. 162-166.
- DEJEAN P. F. M. A., 1831. — *Species général des Coléoptères de la collection de M. le Comte Dejean*. Supplément, pp. 275-276.
- DEJEAN P. F. M. A., 1837. — *Catalogue des Coléoptères de la collection de M. le Comte Dejean*, 3^e édition. Paris, pp. 1-5.
- DEUVE T., 1993. — L'abdomen et les genitalia des femelles de Coléoptères Adepaga. *Mémoires du Muséum national d'Histoire naturelle*. Paris. Tome 155, pp. 8-184.
- DOHRN C. A., 1891. — *Cicindela literata*. *Stettiner Entomologische Zeitung*, 52 : 250-254.
- DOVER C. et RIBEIRO S., 1921. — Records of some Indian Cicindelidae. *Records of the Indian Museum*. Calcutta, 22 : 721-727.
- DOVER C. et RIBEIRO S., 1923. — A list of the Indian Cicindelidae with localities. *Records of the Indian Museum*. Calcutta, 25 : 345-363.

- ERICHSON W., 1834. — Beiträge zur Zoologie, Coleoptera. *Academiae Caesaræ Leopoldino-Carolinæ naturæ curiosorum*, 16 (1) : 219-220.
- FABRICIUS I. C., 1787. — *Mantissa Insectorum*. Hafniae, p. 185.
- FABRICIUS I. C., 1801. — *Systema Eleutheratum*. Kiliae. Tome I, p. 226.
- FLEUTIAUX E., 1889. — Faune indo-chinoise. Cicindelidae et Elateridae. 1^{er} mémoire. *Annales de la Société entomologique de France*, 6 (9) : 136-138.
- FLEUTIAUX E., 1892. — *Catalogue systématique des Cicindelidae décrits depuis Linné*. Liège, 186 pp.
- FLEUTIAUX E., 1897. — Notes sur divers Cicindélides (Col.). *Bulletin de la Société entomologique de France*, pp. 23-25.
- FLEUTIAUX E., 1902. — Contributions à la faune indo-chinoise. 18^e mémoire, Cicindelidae. *Annales de la Société entomologique de France*, 71 : 569-571.
- FLEUTIAUX E., 1917. — Énumération des Cicindelidae récoltés en Indo-Chine française par M. Vitalis de Salvaza de 1914 à 1916. *Bulletin de la Société entomologique de France*, pp. 48-49.
- FLEUTIAUX E., 1917. — Nouvelle liste de Cicindelidae de l'Indo-Chine (Col.). *Bulletin de la Société entomologique de France*, pp. 368-370.
- FOWLER W. W., 1912. — *The fauna of British India, Ceylon and Burma*. Coleoptera. General introduction and Cicindelidae and Pausidae. London, 529 pp.
- GISTL G., 1837. — *Cicindelidae*. XV. *Collyris*. Syst. Ins., pp. 83-87.
- GUÉRIN-MÉNEVILLE F. E., 1834. — In C. Bélanger. *Voyage aux Indes-orientales*, Paris, p. 481.
- GUÉRIN-MÉNEVILLE F. E., 1838. — Insects du voyage de la Favorite. *Magasin de Zoologie*, pp. 1-3.
- HAMILTON C. C., 1925. — Studies on the morphology, taxonomy and ecology of the larvae of holartic tiger-beetles (family Cicindelidae). *Proceedings U.S. National Museum*, 65 (17) : 1-87.
- HEYNES-WOOD M. et DOVER C., 1928. — *Catalogue of Indian Insects*. Part 13, Cicindelidae. Calcutta, 137 pp.
- HOPE F. W., 1838. — Remarks and annotations on the Fabrician Cicindeloida. *The Coleopterist's Manual*. London, pp. 13-35.
- HORN W., 1892. — Die Cicindeliden des Wiener Hof-Museums. Ein II. Beitrag zur Kenntniss der Cicindeliden. *Deutsche Entomologische Zeitschrift*, I : 92-98.
- HORN W., 1892. — Nachträge zur Monographie der Cicindeliden-Gattung *Collyris* (Chaudoir 1864). *Deutsche Entomologische Zeitschrift*, II : 353-368.
- HORN W., 1893. — Viaggio di Leonardo Fea in Birmania e regioni vicine. Les espèces du genre *Collyris* recueillies en Birmanie par M. Leonardo Fea. *Annali del Museo civico di Storia naturale*. Genova, 33 : 371-381.
- HORN W., 1893. — Une nouvelle espèce du genre *Collyris*. *Annali del Museo di Storia naturale*. Genova, 33 : 382.
- HORN W., 1894. — Verchiedenes über Cicindeliden. *Deutsche Entomologische Zeitschrift*, I : 11-12.
- HORN W., 1894. — Neue Collyriden. *Deutsche Entomologische Zeitschrift*, I : 13-16.
- HORN W., 1894. — Beitrag zur Cicindeliden-Fauna von Vorder-Indien. *Deutsche Entomologische Zeitschrift*, II : 169-175.
- HORN W., 1894. — Neues aus der Familie der Cicindeleten. *Deutsche Entomologische Zeitschrift*, II : 217-224.
- HORN W., 1895. — Zwölf neue Cicindeliden-Species. *Deutsche Entomologische Zeitschrift*, I : 81-93.
- HORN W., 1895. — Novae Cicindelidarum Species. *Deutsche Entomologische Zeitschrift*, II : 353-361.
- HORN W., 1895. — Les Cicindèles de Sumatra. *Annali del Museo civico di Storia naturale*. Genova, 2 (14) : 673-682.
- HORN W., 1896. — Novae Cicindelidarum species ex coll. « Rothschild ». *Deutsche Entomologische Zeitschrift*, I : 149-152.
- HORN W., 1896. — Die Cicindeliden der Dohrn'schen Sammlung. *Stettiner Entomologische Zeitung*, 57 : 164-177.
- HORN W., 1897. — Die Cicindeliden-Fauna von Java nebst Beiträgen über verwandte Arten. *Deutsche Entomologische Zeitschrift*, I : 49-60.
- HORN W., 1898. — Ueber Cicindeliden-Typen bes. englischer Sammlungen. *Deutsche Entomologische Zeitschrift*, II : 193-195.
- HORN W., 1898. — Vier neue Cicindeliden-Species. *Deutsche Entomologische Zeitschrift*, II : 196-198.
- HORN W., 1901. — Revision der Cicindeliden mit besonderer Berücksichtigung der Variationsfähigkeit und geographischen Verbreitung. Tribus II. Collyridae Chd. *Deutsche Entomologische Zeitschrift*, I : 33-64.

- HORN W., 1901. — Contribution à l'étude de la faune entomologique de Sumatra. *Annales de la Société entomologique de Belgique*, 45 : 84-85.
- HORN W., 1902. — Neue Cicindeliden gesammelt von Fruhstorfer in Tonkin 1900. *Deutsche Entomologische Zeitschrift*, I : 65-75.
- HORN W., 1904. — Ueber die Cicindeliden-Sammlungen von Paris und London. *Deutsche Entomologische Zeitschrift*, I : 81-99.
- HORN W., 1904. — The Cicindelidae of Ceylon. *Spolia Zeylanica*, 2 : 30-45.
- HORN W., 1905. — Ein zweiter Beitrag zur Cicindeliden-Fauna von Vorder-Indien (incl. Ceylon). *Deutsche Entomologische Zeitschrift*, I : 59-64.
- HORN W., 1905. — Neue *Collyris*-Arten. *Deutsche Entomologische Zeitschrift*, II : 293-296.
- HORN W., 1905. — Systematischer Index der Cicindeliden. *Deutsche Entomologische Zeitschrift*, Beiheft, 1-56.
- HORN W., 1907. — Die *Archicollyris*-Arten (Col.). *Deutsche Entomologische Zeitschrift*, pp. 421-422.
- HORN W., 1908. — In Wytzman. *Genera Insectorum*. Coleoptera Adephaga. Fam. Carabidae. Subfam. Cicindelidae, pp. 1-106.
- HORN W., 1909. — Contribution à l'étude des Cicindelidae. *Annales de la Société entomologique de Belgique*, 53 : 443-447.
- HORN W., 1909. — Descriptions of three new Cicindelinae (Coleoptera) from Borneo. *Records of the Indian Museum*. Calcutta, 3 : 259-260.
- HORN W., 1912. — H. Sauter's Formosa-Ausbeute. *Entomologische Mitteilungen*. Berlin-Dahlem, 1 (5) : 129-139.
- HORN W., 1913. — 50 neue Cicindelinae. *Archiv für Naturgeschichte*. Berlin, A 11 : 1-33.
- HORN W., 1913. — Matériaux pour servir à l'étude de la faune entomologique de l'Indo-Chine. *Annales de la Société entomologique de Belgique*, 57 : 362-366.
- HORN W., 1913. — Fauna simularensis. Coleoptera, fam. Cicindelidae. *Notes from the Leyden Museum*, 35 : 249-251.
- HORN W., 1914. — Matériaux pour servir à l'étude de la faune entomologique de l'Indo-Chine. *Annales de la Société entomologique de Belgique*, 58 : 137-140.
- HORN W., 1922. — Zwei neue *Collyris* aus Sumatra und Borneo (Col. Cicind.). *Treubia*. Buitenzorg, 3 (1) : 113-114.
- HORN W., 1924. — Zur Systematik, Geographie und Lebensweise der Cicindelinae (Col.). *Zoologische Jahrbücher*, 47 : 309-330.
- HORN W., 1924. — Über 16 alte und neue Cicindeliden der Welt. *Entomologische Blätter für Biologie und Systematik der Käfer*. Berlin, 20 (3) : 131-139.
- HORN W., 1924. — Faune entomologique de l'Indochine française. Fam. Cicindelidae. *Opuscules de l'Institut scientifique de l'Indochine*. Saïgon, 3 : 3-25.
- HORN W., 1925. — Two new Cicindelinae from Ceylon. *The Entomologist's Record*. London, 37 (12) : 165-166.
- HORN W., 1926. — In Junk W., *Coleopterorum Catalogus*, pars 86. Berlin, pp. 1-345.
- HORN W., 1927. — Fauna sumatrensis. Cicindelidae (Col.). *Supplementa Entomologica*, 15 : 122-124.
- HORN W., 1929. — Ueber einige orientalische und aethiopische Cicindelinae-Genera. *Entom. Nachrichtenblatt*, 3 (1) : 4-9.
- HORN W., 1929. — On some Cicindelidae from British North-Borneo. *Journal of the Federated Malay States Museums*. Kuala Lumpur, 14 : 464-468.
- HORN W., 1930. — Cicindelinen aus Sumatra und Java. *Archiv für Hydrobiologie*. Suppl., 8 : 41-49.
- HORN W., 1930. — Beiträge zur Kenntnis neuer und alter Cicindelinen des Indo-papuanischen Fauna-Gebietes. *Wiener Entomologische Zeitung*, 47 (1) : 1-9.
- HORN W., 1931. — Some Cicindelinae from Mt Kinabalu, North-Borneo, including a new species. *Journal of the Federated Malay States Museums*. Kuala-Lumpur, 16 : 287-289.
- HORN W., 1932. — Ueber die Gattung *Collyris* (Coleoptera, Cicindelidae). *Livre du Centenaire de la Société entomologique de France*. Paris, pp. 195-211.
- HORN W., 1935. — Neues über *Collyris*-Formen (Cicind.). *Koleopterologische Rundschau*. Wien, 21 (1-2) : 49-54.
- HORN W., 1937. — Drei neue orientalische Cicindelinen aus dem Nat-Mus in Washington. *Entomologische Blätter für Biologie und Systematik der Käfer*. Berlin, 33 (1) : 55-57.
- HORN W., 1938. — 2 000 Zeichnungen von Cicindelinae. *Entomologische Beihefte aus Berlin-Dahlem*, 5 : 1-71, 90 pl.
- HORN W., 1942. — Bemerkungen über die Gattung *Tricondyla* und Neubeschreibungen orientalischer Cicindelinen. *Arbeiten über Morphologische und Taxonomische Entomologie aus Berlin-Dahlem*, 9 (3) : 137-140.

- HORN W. et KAHLE I., 1935. — *Über entomologische Sammlungen*. Berlin-Dahlem, 540 pp.
- KANO T., 1929. — A Contribution to the Coleopteran Fauna of Loo-choo Islands, with description of new species. *Lansania*, 1 (9) : 143-144.
- KLUG F., 1834. — Uebersicht der Cicindeletae der Sammlung. *Jahrbücher der Insectenkunde*, I : 44-47.
- LATREILLE P. A., 1804. — *Hist. Nat. Crust. & Ins.* pp. 189-190.
- LATREILLE P. A., 1817. — In Cuvier G. *Le règne animal distribué d'après son organisation*. Tome III. Les Crustacés, les Arachnides et les Insectes. Paris.
- LATREILLE P. A., 1822. — In Latreille et Dejean. *Histoire naturelle et Iconographie des Insectes Coléoptères d'Europe*. I. Cicindèles. Paris. pp. 66-67.
- LESNE P., 1891. — Séance du 25-III-1891. *Bulletin de la Société entomologique de France*, pp. 55-56.
- LESNE P., 1895. — Sur diverses espèces de Cicindélides du genre *Collyris* (Col.). *Bulletin de la Société entomologique de France*, pp. 291-292.
- LESNE P., 1901. — Diagnose d'un Cicindélide nouveau du genre *Collyris* (Col.). Séance du 26 décembre 1901. *Bulletin de la Société entomologique de France*, p. 361.
- LUND N. T., 1790. — *Cicindela aptera*. *Skrivter af Naturhistorie-Selskabet*, I : 65-78, Tab. VI.
- LUTSHNIK V. N., 1928. — Ueber *Collyrina* aus der Sammlung von W. Motschulsky (Col.). *Mémoires de la Classe des Sciences Physiques et Mathématiques*, VI (3) : 209-210.
- MACLEAY W. S., 1825. — *Annulosa javanica*. Insects collected in Java by Horsfield. London, pp. 9-12.
- MAINDRON M. et FLEUTIAUX E., 1905. — Voyage de M. Maurice Maindron dans l'Inde méridionale. Cicindélides. *Annales de la Société entomologique de France*, 74 : 1-19.
- MANDL K., 1954. — Zur Kenntnis der Cicindeliden (Col.) Süd-Chinas. *Bonner Zoologische Beiträge*, 5 (1-2) : 157-161.
- MANDL K., 1970. — Neue Cicindelidae-Formen aus der Sammlung des zoologischen Museums der Humboldt-Universität zu Berlin. *Zeitschrift der Arbeitsgemeinschaft Österreichischer Entomologen*, 22 (3) : 65-79.
- MANDL K., 1970. — Weitere neue Cicindelidae- und Carabinae-Formen aus Nepal (Col.). *Entomologische Arbeiten aus dem Museum G. Frey*, 21 : 204-224.
- MANDL K., 1974. — Bausteine zur Kenntnis der Familie Cicindelidae. Beschreibung neuer Formen und Bemerkungen zu bekannten Formen. *Zeitschrift der Arbeitsgemeinschaft österreichischer Entomologen*, 24 (3) : 102-110.
- MANDL K., 1975. — Revision der brevilabris Horn-gruppe der Collyrini (Coleoptera, Cicindelidae). *Beiträge zur Entomologie*, 25 (1-8) : 21-28.
- MANDL K., 1975. — Ergebnisse der Bhutan-Expedition 1972 des Naturhistorischen Museums in Basel. Coleoptera : Fam. Cicindelidae. *Entomologica Basiliensia*, I : 135-143.
- MANDL K., 1977. — Drei neue *Collyris*-Formen aus Süd-Indien (Coleoptera, Collyrini). *Zeitschrift der Arbeitsgemeinschaft Österreichischer Entomologen*. Wien, 29 (3-4) : 113-116.
- MANDL K., 1981. — Neun neue Formen aus der Familie Cicindelidae aus fünf Kontinenten (Col.). *Koleopterologische Rundschau*, 55 : 3-15.
- MANDL K., 1982. — Eine neue Gattung und eine neue Art aus der Tribus Collyrini der Familie Cicindelidae (Col.). *Koleopterologische Rundschau*, 56 : 55-57.
- MANDL K. et CHUJO M., 1964. — *Coleoptera from Southeast Asia* (Cicindelidae). *Nature and Life in southeast Asia*, pp. 164-166, 3 planches.
- MOTSCHOUJSKY V., 1864. — Enumération des nouvelles espèces de Coléoptères rapportés de ses voyages. *Bulletin de la Société impériale des Naturalistes de Moscou*, 37 : 171-179.
- MOULTON C., 1910. — A list of the bornean Cicindelidae. *Notes from the Leyden Museum*, 32 : 187-192.
- MROCKOWSKI M., 1957. — Liste of the type specimens in the collection of the Institute of Zoology of the Polish Academy of Science in Warszawa, I. Cicindelidae (Coleoptera). *Annales Zoologici*, 17 (1) : 1-8.
- NAVIAUX R., 1985. — Etude faunistique sur les cicindèles du Népal. *Revue scientifique du Bourbonnais*, pp. 49-92.
- NAVIAUX R., 1991. — Les Cicindèles de Thaïlande, étude faunistique (Coleoptera, Cicindelidae). *Bull. mens. Soc. linn. Lyon*, 60 (7) : 209-288.
- NAVIAUX R., 1991. — Diagnose de deux *Neocollyris* nouveaux (Col. Cicindelidae). *Bull. Soc. ent. Fr.*, 96 (3) : 222.
- NAVIAUX R., 1991. — Nouvelles espèces du genre *Neocollyris* Horn (Col. Cicindelidae). *Bull. Soc. ent. Fr.*, 96 (3) : 275-282.
- NAVIAUX R., 1992. — Diagnose de quatre *Neocollyris* nouveaux des Philippines et du Vietnam (Col. Cicindelidae). *Bull. Soc. ent. Fr.*, 97 (1) : 42.

- NAVIAUX R., 1991. — Checklist of the Cicindelidae of Thailand. *Cicindela*, 23 (4) : 65-69.
- NAVIAUX R., 1992. — Présentation de trois *Neocollyris* nouveaux (Coleoptera, Cicindelidae). *Bull. Soc. ent. Fr.*, 97 (3) : 297-301.
- NAVIAUX R., 1992. — Diagnoses de deux *Neocollyris* nouvelles (Col. Cicindelidae). *Bull. Soc. ent. Fr.*, 97 (5) : 452.
- NAVIAUX R. et SAWADA H., 1992. — Un *Neocollyris* intéressant du Vietnam : *N. mouhoti nagaii* n. ssp. (Coleoptera Cicindelidae). *Bull. mens. Soc. linn. Lyon*, 61 (2) : 46-48.
- NAVIAUX R. et SAWADA H., 1993. — *Neocollyris ovata*, nouvelle espèce de Bornéo (Coleoptera Cicindelidae). *Bull. mens. Soc. linn. Lyon*, 62 (4) : 133-135.
- NIDEK C. (Brouerius van), 1954. — Bemerkungen über Cicindeliden mit Neubeschreibungen. *Entomologische Blätter*, 50 : 232-235.
- NIDEK C. (Brouerius van), 1960. — Cicindelidae from Borneo. *Treubia*. Buitenzorg, 25 (2) : 205-206.
- NIDEK C. (Brouerius van), 1968. — Die Cicindelidae (Col.) der Noona Dan Expedition nach den Philippinen, Bismark- und Salomon Inseln. *Entomologische Meddelelser*. Kobenhavn, 36 : 232-237.
- OLIVIER G. A., 1790. — *Entomologie ou Histoire naturelle des Insectes*. Paris, vol. II, n° 33, pp. 1-32.
- ORCHYMONT A. (D'), 1920. — La nervation alaire des Coléoptères. *Annls Soc. ent. Fr.*, 89 : 1-50.
- PAULIAN R., 1943. — *Les Coléoptères, formes - moeurs - rôle*. Payot, Paris. 396 pp.
- PAULIAN R., 1950. — *La vie larvaire des Insectes*. Librairie R. Thomas, Paris, 206 pp., 5 pl.
- PAULIAN R., 1988. — *Biologie des Coléoptères*. Ed. Lechevalier, Paris. 719 pp.
- PEARSON D. L. et GHORPADE K., 1987. — Tiger beetles (Coleoptera : Cicindelidae) of the Siliguri-Darjeeling area in India. *Colemania*, 4 : 1-22.
- REDTENBACHER L., 1848. — *Aufzählung und Beschreibung der von Freiherrn Carl v. Hügel auf seiner Reise durch Caschmir und das Himaleyagebirge gesammelten Insecten*. p. 498.
- SCHAUM H., 1861. — Eine Decade neuer Cicindeliden aus dem tropischen Asien. *Berliner Entomologische Zeitschrift*, 5 : 68-80.
- SCHAUM H., 1863. — Contributions to the knowledge of the Cicindelidae of tropical Asia, containing descriptions of new species, a list of those hitherto described, and synonymical notes. *Journal of Entomology*. London, 2 : 57-74.
- SCHMIDT-GOEBEL H. M., 1846. — *Faunula Coleopterorum Birmaniae*. I. Coleoptera. I. Cicindelidae, pp. 1-17.
- SÉGUY E., 1967. — *Dictionnaire des termes techniques d'entomologie élémentaire*. Ed. Paul Lechevalier, Paris, 465 pp.
- SHELFORD R., 1907. — The larva of *Collyris emarginatus*, Dej. *Transactions of the Entomological Society of London*, pp. 83-90, pl. III.
- SNODGRASS R. E., 1935. — *Principles of Insect morphology*. Mc Graw-Hill book Company. New York & London, 667 pp.
- STORK N. E., 1986. — An annotated checklist of the Carabidae (including Cicindelinae, Rhyssodinae and Paussinae) recorded from Borneo. *Occasional Papers on Systematic Entomology*, 2 : 1-24.
- THOMSON J., 1957. — Description de quatorze espèces nouvelles. *Arch. Ent.*, I : 129-136.
- VAN DER LINDEN P. L., 1829. — Essai sur les insectes de Java et des îles voisines. *Nouveaux Mémoires de l'Académie royale des Sciences et Belles Lettres de Bruxelles*, V : 1-28.
- WARD R. D., 1988. — Host plant association of a *Neocollyris* larva (Carabidae : Cicindelinae : Collyrini). *Cicindela*, 20 (2) : 30.
- WIESNER J., 1980. — Beiträge zur Kenntnis der philippinischen Cicindelidae (Coleoptera). *Mitt. Münch. Ent. Ges.*, 70 : 119-127.
- WIESNER J., 1986. — Die Cicindelidae von Sumatra, 9. Beitrag zur Kenntnis der Cicindelidae (Coleoptera, Cicindelidae). *Mitt. Münch. Ent. Ges.*, 76 : 5-66.
- WIESNER J., 1992. — *Checklist of the Tiger Beetles of the World*. Verlag Erna Bauer, Keltern, 364 pp.

INDEX ALPHABETIQUE

Genres, sous-genres, espèces, sous-espèces, variétés
(Les synonymes en italique)

<i>abbreviata</i> Motschoulsky	144	<i>carinifrons</i> Horn	69
<i>acrolia</i> Chaudoir	289	<i>caviceps</i> Klug	298
<i>acuteapicalis</i> Horn	158	<i>celebensis</i> Chaudoir	103
<i>acutilabris</i> n. sp.	268	<i>ceylonica</i> Chaudoir	175
<i>aenea</i> n. sp.	133	<i>chaudoiri</i> Horn	287
<i>affinis</i> Horn	291	<i>chaudoiri</i> Castelnau	315
<i>akiyamai</i> Mandl	44	<i>chevrolati</i> Guérin	234
<i>albitarsis</i> Erichson	90	<i>chevrolati</i> Horn	84
<i>albitarsis</i> Thomson	217	<i>chloroptera</i> Chaudoir	139
<i>albitarsipennis</i> Horn	138	<i>clavicornis</i> Mannheims	149
<i>albocyanescens</i> Horn	122	<i>clavipalpis</i> Horn	130
<i>amoena</i> Chaudoir	173	<i>coapteroides</i> Horn	260
<i>ampullacea</i> Horn	294	<i>cochinchinensis</i> Horn	185
<i>ampullicollis</i> Horn	187	<i>Colliuris</i> Latreille	7
<i>andamana</i> Bates	150	<i>Colliuris</i> Latreille	7
<i>andrewesi</i> Horn	202	<i>Collyrides ingenuae</i> Chaudoir	7
<i>angularis</i> Horn	274	<i>Collyrides spuriae</i> Chaudoir	7
<i>angustula</i> n. sp.	135	<i>Collyridia</i> (?)	301
<i>antennalis</i> Horn	46	<i>Collyris</i> (s. str.) Fabricius	298
<i>anthracina</i> n. sp.	208	<i>colossea</i> n. sp.	312
<i>apicalis</i> Chaudoir	246	<i>compacta</i> n. sp.	126
<i>aptera</i> Lund	244	<i>compressicollis</i> Horn	227
<i>aptera</i> Fabricius	244	<i>conicicollis</i> Lutshnik	315
<i>aptera</i> Brullé	269	<i>conicicollis</i> Motschoulsky	99
<i>apteroides</i> Horn	248	<i>conspicua</i> n. sp.	193
<i>Archicollyris</i> Horn	7	<i>constricticollis</i> Horn	224
<i>arnoldi</i> Macleay	215	<i>continentalis</i> Horn	153
<i>arunensis</i> n. ssp.	96	<i>contracta</i> Horn	271
<i>assamensis</i> n. sp.	252	<i>convergens</i> Horn	250
<i>attenuata</i> Redtenbacher	161	<i>convergentefrontalis</i> Horn	66
<i>audouini</i> Castelnau	234	<i>corrugata</i> Naviaux	276
<i>aureofusca</i> Bates	56	<i>crassicollis</i> Chaudoir	116
<i>auripennis</i> Horn	62	<i>crassicornis</i> Dejean	149
<i>basilana</i> n. sp.	284	<i>crassicornis</i> Motschoulsky	234
<i>batesi</i> Horn	107	<i>cribellata</i> Chaudoir	93
<i>beccarii</i> Horn	166	<i>cribripennis</i> Thomson	136
<i>bicolor</i> Horn	240	<i>cribrosa</i> Chaudoir	93
<i>biimpresa</i> Horn	259	<i>cruentata</i> Schmidt-Goebel	105
<i>bipartita</i> Fleutiaux	237	<i>cruentata</i> Horn	98
<i>bonellii</i> Guérin	93	<i>cumingii</i> Tatum	315
<i>borea</i> n. ssp.	52	<i>cyaneipalpis</i> Horn	76
<i>boysi</i> Chaudoir	118	<i>cylindrica</i> Schmidt-Goebel	113
<i>brachycephala</i> Horn	180, 182	<i>cylindricollis</i> Dejean	298
<i>Brachycollyris</i> n. s/g.	49	<i>cylindripennis</i> Chaudoir	185
<i>brancuccii</i> Naviaux	170	<i>davidi</i> n. sp.	72
<i>brendelli</i> n. sp.	172	<i>dejeani</i> Horn	149
<i>brevicollis</i> Klug	144	<i>dejeani</i> Castelnau	315
<i>brevicula</i> n. sp.	98	<i>deuvei</i> Naviaux	128
<i>brevilabris</i> Horn	36	<i>diardi</i> Latreille	136
<i>brevipennis</i> Horn	304	<i>diardi</i> Macleay	149
<i>brevipronotalis</i> Horn	77	<i>dichroa</i> Blanchard	315
<i>brevis</i> n. sp.	53	<i>diffracta</i> Schmidt-Goebel	113
<i>brevithoracica</i> Horn	49	<i>dimidiata</i> Chaudoir	132
<i>bryanti</i> Horn	156	<i>discolor</i> Chaudoir	217
<i>bryanti</i> Mandl	42	<i>discretetrossesculpta</i> Horn	168
<i>caerulea</i> n. ssp.	217	<i>distans</i> n. sp.	134
<i>carbonaria</i> Naviaux	278	<i>distincta</i> Chaudoir	99
		<i>diversipes</i> Fowler	98

<i>diversitarsis</i> Chaudoir	315	<i>intermedia</i> n. ssp.	111
<i>dohertyi</i> Horn	219	<i>Isocollyris</i> n. s/g.	54
<i>dohrni</i> Chaudoir	301	<i>juengeri</i> Naviaux	188
<i>dolens</i> Chaudoir	136	<i>kollari</i> Horn	178
<i>dormeri</i> Horn	313	<i>kraatzii</i> Horn	140
<i>duplo minorem</i> Fabricius	144	<i>krausei</i> Naviaux	148
<i>elegans</i> Van der Linden	215	<i>labiomaculata</i> Horn	131
<i>elegans</i> Castelnau	315	<i>labiopalpalis</i> Horn	157
<i>elongata</i> Chaudoir	137	<i>laetior</i> Horn	154
<i>elongata</i> Castelnau	315	<i>lafertei</i> Chaudoir	298
<i>elongatosubtilis</i> Horn	306	<i>Leiocollyris</i> n. s/g.	230
<i>emarginata</i> Dejean	144	<i>Leptocollyris</i> n. s/g.	162
<i>erichsoni</i> Castelnau	315	<i>lesnei</i> Horn	146
<i>erichsoni</i> Horn	282	<i>leucodactyla</i> Chaudoir	217
<i>fasciata</i> Chaudoir	258	<i>leucopus</i> Schaum	217
<i>fasciata</i> Castelnau	315	<i>levigata</i> Horn	225
<i>fasciatoplicata</i> Chaudoir	265	<i>linearis</i> Schmidt-Goebel	163
<i>feai</i> Horn	254	<i>lissodera</i> Chaudoir	230
<i>femorata</i> Westwood	90	<i>loeffleri</i> Mandl	118
<i>filicornis</i> Horn	288	<i>longiceps</i> Mandl,	41
<i>filiformis</i> Chaudoir	98	<i>longicollis</i> Fabricius	298
<i>flava</i> n. sp.	200	<i>longicollis</i> Olivier	144
<i>flavicornis</i> Chaudoir	104	<i>longicollis</i> Latreille	144
<i>flavitarsis</i> Aud. & Brullé	93	<i>longicollis</i> Dejean	234
<i>flavofemorata</i> Mandl	37	<i>longicollis</i> Horn	280
<i>flavolabiata</i> Horn	176	<i>longicornis</i> Motschoulsky	113
<i>fleutiauxi</i> Horn	297	<i>lochooensis</i> Kano	74
<i>formosana</i> Bates	54	<i>Lordocollyris</i> n. s/g.	187
<i>foveifrons</i> Horn	250	<i>lugubris</i> Van der Linden	212
<i>fowleri</i> n. sp.	195	<i>lundii</i> Crotch	244
<i>fruhstorferi</i> Horn	60	<i>luteicornis</i> Castelnau	315
<i>funebri</i> Schaum	315	<i>macleayi</i> Brullé	149
<i>fusca</i> n. ssp.	105	<i>macleayi</i> Horn	265
<i>fuscicornis</i> Motschoulsky	93	<i>macrodera</i> Chaudoir	221
<i>fuscitarsis</i> Schmidt-Goebel	113	<i>maculicornis</i> Chaudoir	161
<i>gestroi</i> Horn	176	<i>maindroni</i> Horn	174
<i>gibbicollis</i> Motschoulsky	149	<i>major</i> Latreille	269
<i>gigas</i> Lesne	310	<i>malaccensis</i> Castelnau	315
<i>glabrogibbosa</i> Horn	226	<i>mannheimsi</i> Mandl	68
<i>globosa</i> n. sp.	120	<i>mediorugata</i> Chaudoir	315
<i>gracilicornis</i> Horn	130	<i>melanopoda</i> Schmidt-Goebel	93
<i>graciliformis</i> Mandl	214	<i>Mesocollyris</i> n. s/g.	188
<i>gracilis</i> Horn	273	<i>mindanaoensis</i> Mandl	38
<i>grandis</i> Hope	308	<i>mindanensis</i> Castelnau	315
<i>grandis</i> Thomson	315	<i>minuta</i> n. ssp.	183
<i>grandisubtilis</i> Horn	58	<i>mniszecchi</i> Chaudoir	308
<i>grandivadosa</i> Horn	58	<i>modesta</i> Dejean	136
<i>grossepunctata</i> Horn	45	<i>moesta</i> Schmidt-Goebel	104
<i>grossesculpta</i> Horn	315	<i>modica</i> n. sp.	66
<i>herbsti</i> Gistel	298	<i>mouhoti</i> Chaudoir	266
<i>Heterocollyris</i> n. s/g.	272	<i>murzini</i> Naviaux	263
<i>hiekei</i> n. sp.	101	<i>nagaii</i> Naviaux & Sawada	267
<i>horni</i> n. sp.	248	<i>Neocollyris</i> Horn	49
<i>horsfieldi</i> Macleay	210	<i>Neocollyris</i> (s. str.)	79
<i>impressifrons</i> Chaudoir	109	<i>nepalensis</i> n. sp.	100
<i>incisa</i> Castelnau	315	<i>nietneri</i> Horn	80
<i>indica</i> n. ssp.	302	<i>nigra</i> (?)	301
<i>infusca</i> n. sp.	282	<i>nigricornis</i> Motschoulsky	93
<i>insignis</i> Chaudoir	116	<i>nigricornis</i> Castelnau	315

<i>nigripes</i> Castelnau	315	<i>resplendens</i> Horn	71
<i>nigrita</i> Castelnau	315	<i>rhodopus</i> Bates	292
<i>nigrofemorata</i> Mandl	37	<i>richteri</i> Horn	232
<i>nilgirica</i> Fowler	206	<i>rivalieri</i> n. sp.	261
<i>nitida</i> n. sp.	271	<i>robusta</i> Dohrn	311
<i>oblita</i> n. sp.	222	<i>robynsi</i> Van der Linden	212
<i>obscura</i> Castelnau	93	<i>roeschkei</i> Horn	70
<i>obscurata</i> Horn	108	<i>rosea</i> n. sp.	181
<i>obscurifemorata</i> Mandl	55	<i>rubens</i> Bates	226
<i>okajimai</i> Mandl	40	<i>ruficornis</i> Aud. & Brullé	93
<i>orichalcina</i> Horn	110	<i>rufipalpis</i> Chaudoir	147
<i>orientalis</i> Horn	315	<i>rufipes</i> Motschoulsky	113
<i>Orthocollyris</i> n. s/g.	149	<i>rufitarsis</i> Klug	136
<i>ortygia</i> Buquet	93, 215	<i>rufopedestris</i> Mandl	54
<i>ovata</i> Naviaux & Sawada	233	<i>rufopicea</i> Bates	315
<i>overbecki</i> Mandl	212	<i>rufothoracica</i> Moulton	244
<i>Pachycollyris</i> n. s/g.	234	<i>rugata</i> n. sp.	193
<i>palpalis</i> Chaudoir	97	<i>rugei</i> Horn	124
<i>Paracollyris</i> n. s/g.	75	<i>rugicollis</i> Klug	210
<i>paraguensis</i> Horn	97	<i>rugosa</i> Chaudoir	108
<i>parallela</i> Naviaux	184	<i>rugosior</i> Horn	57
<i>parvula</i> Chaudoir	173	<i>samosirensis</i> n. sp.	143
<i>pearsoni</i> n. sp.	71	<i>saphyrina</i> Chaudoir	118
<i>pedestris</i> Gistel	234	<i>sarawakensis</i> Thomson	220
<i>perplexa</i> n. sp.	145	<i>saundersi</i> Chaudoir	153
<i>philippinensis</i> Mandl	40	<i>sauteri</i> Horn	44
<i>pinguis</i> Horn	139	<i>sawadai</i> Naviaux	262
<i>planifrons</i> Horn	48	<i>schaumi</i> Horn	84
<i>planifrontoides</i> Horn	176	<i>schcheri</i> n. sp.	73
<i>pleuritica</i> Schmidt-Goebel	149	<i>schmidtgoebeli</i> Horn	182
<i>plicata</i> Schaum	272	<i>sedlaceki</i> n. sp.	194
<i>plicaticollis</i> Chaudoir	200	<i>semiaenescens</i> Horn	264
<i>plicicollis</i> Horn	190	<i>siamensis</i> Naviaux	112
<i>porrecta</i> Chaudoir	104	<i>sichuanensis</i> n. sp.	74
<i>postica</i> Aud. & Brullé	136	<i>signata</i> Horn	228
<i>probsti</i> n. sp.	43	<i>similior</i> Horn	292
<i>procera</i> Chaudoir	99	<i>similis</i> Lesne	146
<i>prominens</i> Naviaux	258	<i>similis</i> Horn	292
<i>pronotalis</i> Horn	163	<i>singularis</i> n. sp.	103
<i>Protocollyris</i> Mandl	36	<i>smaragdina</i> Horn	118
<i>pseudocroliia</i> Horn	252, 286	<i>smithi</i> Chaudoir	265
<i>pseudoarnoldi</i> Mandl	215	<i>speciosa</i> Schaum	290
<i>pseudocontracta</i> Horn	270	<i>speciosula</i> Horn	292
<i>pseudosignata</i> Horn	229	<i>spuria</i> Horn	106
<i>pseudospeciosa</i> Horn	293	<i>srnkai</i> Horn	163
<i>pulchella</i> n. sp.	184	<i>Stenocollyris</i> n. s/g.	196
<i>punctata</i> Castelnau	315	<i>stiengensis</i> Horn	107
<i>punctatella</i> Chaudoir	80	<i>strangulata</i> Naviaux	263
<i>puncticollis</i> Chaudoir	93	<i>subatrata</i> Castelnau	315
<i>purpurascens</i> Naviaux	64	<i>subclavata</i> Chaudoir	152
<i>purpurata</i> Klug	149	<i>subdilata</i> Chaudoir	152
<i>purpurea</i> Horn	236	<i>subtileflavescens</i> Horn	192
<i>purpureomaculata</i> Horn	50	<i>subtilesculpta</i> Horn	304
<i>quadrisulcata</i> Horn	76	<i>subtilis</i> Chaudoir	179
<i>radja</i> Castelnau	315	<i>subtilobscurata</i> Horn	86
<i>rapillyi</i> Naviaux	160	<i>sumatrensis</i> Castelnau	315
<i>rariussculpta</i> Horn	288	<i>sumatrensis</i> Horn	295
<i>rectangulivertex</i> Horn	160	<i>sumptuosa</i> Castelnau	315
<i>redtenbacheri</i> Horn	82	<i>Taiwanocollyris</i> Mandl	36
<i>regia</i> n. ssp.	205	<i>tarsata</i> Klug	136
		<i>tenuicollis</i> Melly	315
		<i>tenuicornis</i> Chaudoir	164

<i>tenuis</i> n. sp.	141
<i>terminalis</i> Chaudoir	93
<i>thomsoni</i> Horn	142
<i>thoracica</i> Horn	93
<i>timoriensis</i> Schaum	96
<i>tonkinensis</i> Fleutiaux	240
<i>tricolor</i> Castelnau	315
<i>tricolor</i> Naviaux	257
<i>tricondyloides</i> Castelnau	315
<i>tuberculata</i> Macleay	234
<i>unicolor</i> Horn	238
<i>unicyanicolor</i> Mandl	315
<i>vannideki</i> Naviaux	196
<i>variicornis</i> Chaudoir	176
<i>variipalpis</i> Horn	102
<i>variitarsis</i> Chaudoir	182
<i>venusta</i> Naviaux	133
<i>vicina</i> Castelnau	315
<i>vicina</i> Tatum	315

<i>violacea</i> Motschoulsky	113
<i>viridescens</i> Horn	108
<i>viridetta</i> Castelnau	315
<i>viridula</i> Chaudoir	96
<i>vitalisi</i> Horn	256
<i>vollenhoveni</i> Chaudoir	149
<i>wallacei</i> Castelnau	315
<i>wardi</i> n. sp.	88
<i>waterhousei</i> Chaudoir	296
<i>wernerii</i> Naviaux	223
<i>weyersi</i> Horn	36
<i>wiesneri</i> Mandl	306
<i>xanthoscelis</i> Chaudoir	178
<i>zerchei</i> Naviaux	92

Total des noms de taxons	: 366
Total des taxons valides	: 230

Faint, illegible text, likely bleed-through from the reverse side of the page.

NOTE DE LA REDACTION

Ce travail a été publié entre avril 1994 et juin 1995, les dates des descriptions des nouveaux taxons sont les suivantes :

- mai 1994 : *probsti*.
- juin 1994 : *purpureomaculata borea, brevis, modica, pearsoni, davidi, schereri, sichuanensis*.
- septembre 1994 : *wardi, bonellii arunensis, brevicula, nepalensis, hiekei, singularis, moesta fusca*.
- octobre 1994 : *orichalcina intermedia, globosa, compacta, aenea, distans, angustula*.
- janvier 1995 : *tenuis, samosirensis, perplexa, brendelli*.
- février 1995 : *rosea, variitarsis minuta, pulchella, rugata, conspicua, sedlaceki, fowleri, flava*.
- mars 1995 : *andrewesi regia, anthracina, arnoldi caerulea, oblita*.
- avril 1995 : *horni, assamensis, rivalieri, acutilabris*.
- mai 1995 : *nitida, infusca, basilana*.
- juin 1995 : *dohrni indica, colossea*.

113

114

115

116

117

118

119

120

121

122

123

124

125

126

127

128

129

130

131

132

133

134

135

136

137

138

139

140

141

142

143

144

145

146

147

148

149

150

151

152

153

154

155

156

157

158

159

160

161

162

163

164

165

166

167

168

169

170

171

172

173

174

175

176

177

178

179

180

181

182

183

184

185

186

187

188

189

190

191

192

193

194

195

196

197

198

199

200

201

202

203

204

205

206

207

208

209

210

211

212

213

214

215

216

217

218

219

220

221

222

223

224

225

226

227

228

229

230

231

232

233

234

235

236

237

238

239

240

241

242

243

244

245

246

247

248

249

250

251

252

253

254

255

256

257

258

259

260

261

262

263

264

265

266

267

268

269

270

271

272

273

274

275

276

277

278

279

280

281

282

283

284

285

286

287

288

289

290

291

292

293

294

295

296

297

298

299

300

301

302

303

304

305

306

307

308

309

310

311

312

313

314

315

316

317

318

319

320

321

322

323

324

325

326

327

328

329

330

331

332

333

334

335

336

337

338

339

340

341

342

343

344

345

346

347

348

349

350

351

352

353

354

355

356

357

358

359

360

361

362

363

364

365

366

367

368

369

370

371

372

373

374

375

376

377

378

379

380

381

382

383

384

385

386

387

388

389

390

391

392

393

394

395

396

397

398

399

400

401

402

403

404

405

406

407

408

409

410

411

412

413

414

415

416

417

418

419

420

421

422

423

424

425

426

427

428

429

430

431

432

433

434

435

436

437

438

439

440

441

442

443

444

445

446

447

448

449

450

451

452

453

454

455

456

457

458

459

460

461

462

463

464

465

466

467

468

469

470

471

472

473

474

475

476

477

478

479

480

481

482

483

484

485

486

487

488

489

490

491

492

493

494

495

496

497

498

499

500

501

502

503

504

505

506

507

508

509

510

511

512

513

514

515

516

517

518

519

520

521

522

523

524

525

526

527

528

529

530

531

532

533

534

535

536

537

538

539

540

541

542

543

544

545

546

547

548

549

550

551

552

553

554

555

556

557

558

559

560

561

562

563

564

565

566

567

568

569

570

571

572

573

574

575

576

577

578

579

580

581

582

583

584

585

586

587

588

589

590

591

592

593

594

595

596

597

598

599

600

601

602

603

604

605

606

607

608

609

610

611

612

613

614

615

616

617

618

619

620

621

622

623

624

625

626

627

628

629

630

631

632

633

634

635

636

637

638

639

640

641

642

643

644

645

646

647

648

649

650

651

652

653

654

655

656

657

658

659

660

661

662

663

664

665

666

667

668

669

670

671

672

673

674

675

676

677

678

679

680

681

682

683

684

685

686

687

688

689

690

691

692

693

694

695

696

697

698

699

700

701

702

703

704

705

706

707

708

709

710

711

712

713

714

715

716

717

718

719

720

721

722

723

724

725

726

727

728

729

730

731

732

733

734

735

736

737

738

739

740

741

742

743

744

745

746

747

748

749

750

751

752

753

754

755

756

757

758

759

760

761

762

763

764

765

766

767

768

769

770

771

772

773

774

775

776

777

778

779

780

781

782

783

784

785

786

787

788

789

790

791

792

793

794

795

796

797

798

799

800

801

802

803

804

805

806

807

808

809

810

811

812

813

814

815

816

817

818

819

820

821

822

823

824

825

826

827

828

829

830

831

832

833

834

835

836

837

838

839

840

841

842

843

844

845

846

847

848

849

850

851

852

853

854

855

856

857

858

859

860

861

862

863

864

865

866

867

868

869

870

871

872

873

874

875

876

877

878

879

880

881

882

883

884

885

886

887

888

889

890

891

892

893

894

895

896