

BULLETIN MENSUEL  
DE LA  
**SOCIÉTÉ LINNÉENNE DE LYON**

FONDEE EN 1822

RECONNUE D'UTILITE PUBLIQUE PAR DECRET DU 9 AOUT 1937  
des SOCIETES BOTANIQUES DE LYON, D'ANTHROPOLOGIE ET DE BIOLOGIE DE LYON  
REUNIES  
et de son GROUPE REGIONAL DE ROANNE

Siège social et Secrétariat général : 33, rue Bossuet, 69006 Lyon

**TRESORERIE :**

T A R I F

	1983
Abonnement France .....	95 F
Membre scolaire .....	45 F
Abonnement Etranger .....	115 F
Changement d'adresse, inscription ou réintégration en sus .....	10 F

N.B. — Les virements à notre C.C.P. LYON 101-98 H ou les chèques bancaires, doivent être rédigés au nom de la SOCIÉTÉ LINNÉENNE DE LYON.

**SOMMAIRE**

CHALUMEAU F. — <i>Batesiana</i> et <i>Martinezia</i> , nouveaux genres d'Euparini (Coleoptera : Scarabaeidae: Aphodiinae) du nouveau monde .....	142
BECHYNÉ B. — Eumolpidae neotropicaux nouveaux ou peu connus (Coleoptera - Phytophaga) .....	154
ROUGEOT P.-C. — Description d'un nouveau <i>Batuana</i> (Lépidoptère Noctuidae Trifinae) d'Ethiopie .....	167

**EUMOLPIDAE NEOTROPICAUX NOUVEAUX OU PEU CONNUS  
(COLEOPTERA - PHYTOPHAGA)**

par B. BECHYNÉ.

Résumé. — En continuant nos études sur les chrysomélides néotropicaux, nous avons rencontré certains genres et espèces qui, jusqu'à présent, n'étaient pas connus et des espèces dont les descriptions sont très déficientes.

Dans cet article, nous décrivons ou redécrivons ces espèces, appartenant aux tribus Chrysodinini, Iphimeini et Colaspini. Nous présentons, en outre, de nouvelles combinaisons et des notes faunistiques sur d'autres espèces.

*Lepronida batesi* Baly, 1864.

(Fig. 1)

Brasil, Amapá : Serra do Navio, 17. VII. 1961 (J. et B. BECHYNÉ, Mus. Goeldi) ; Olemarque, Serra Lombard, 10. VIII. 1961 (dtto).

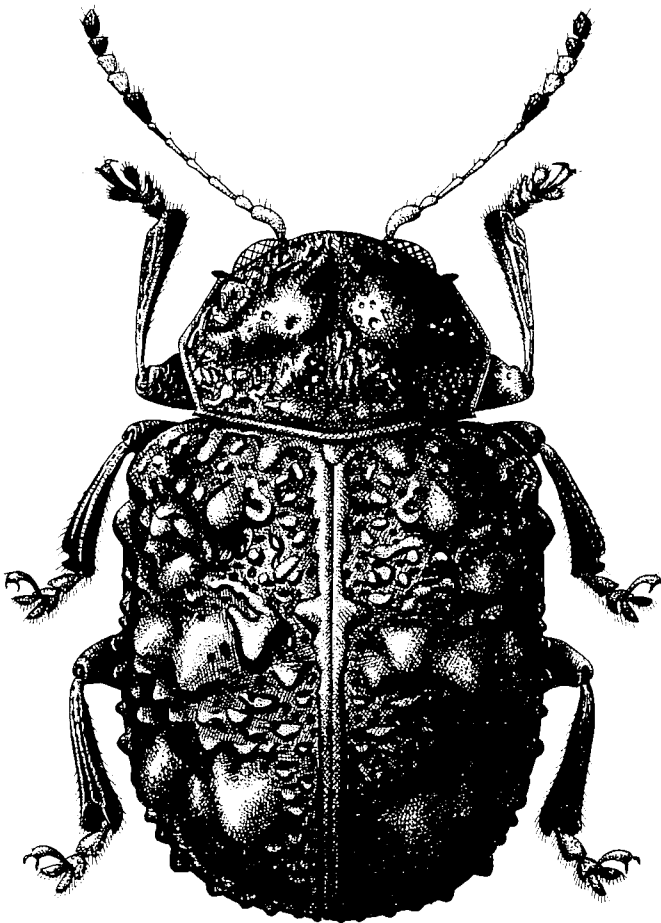


Fig. 1 : *Lepronida batesi* Baly.

*Chalcophyma collaris* Lefèvre, 1876.

Brasil, Amazonas : Estrada Manáus- Caracarái, Igarapé do Leao, 10. V. 1961 (W. A. EGLER, Mus. Goeldi).

*Chalcophyma tarsalis* Baly, 1865.

Brasil, Pará : Marituba, 7. VI. 1962 (J. et B. BECHYNÉ, Mus. Goeldi). — Mato Grosso : Chapada dos Guimaraes, 18., 20., 22., 25., 27., 30. et 31. I., 1., 3., 4., 5. et 6. II. 1961 (dtto) ; Burití 8. II. 1961 (dtto).

Long. ♂♂ 3,5 - 4 mm. ♀♀ 4 - 4,5 mm.

♂. Vert doré, vert ou bleu vert ; labrum, palpes, antennes à la base et tarses, testacé. Taille courtement ovalée, fortement convexe.

Tête éparsement et finement (grossissement de 20 ×), clypéus plus fortement et plus densément ponctué, front et vertex obliquement et densément striolés (excepté un étroit espace central longitudinal). Carènes latéro-clypéales terminées en un tubercule obtus. Antennes minces, de la longueur du corps, 1<sup>er</sup> article épais, le 2<sup>e</sup> court, 3<sup>e</sup> égal au 4<sup>e</sup> ou au 1<sup>er</sup> et le 3<sup>e</sup> recourbé.

Thorax 3 × aussi large que long, côtés biondulés près du milieu, fortement arrondis et plus fortement rétrécis en avant qu'en arrière à partir de l'ondulation postérieure, située dans le tiers basal. Surface brillante, tiers extérieur finement striolé longitudinalement (grossissement de 40 ×) et plus opaque. Ponctuation espacée au milieu, plus grossière (grossissement de 2 ×) et plus serrée vers les côtés.

Elytres aussi larges que le thorax, beaucoup plus finement ponctuées, points espacés sur le disque interne, plus serrés et plus grands (grossissement de 5 ×) et nettement alignés en arrière et vers les côtés. Intervalles plans, le 3<sup>e</sup> et le 5<sup>e</sup> courtement convexes à la base, le latéral large et convexe en toute sa longueur. Impression postbasale faible mais distincte. Pattes robustes, le 1<sup>er</sup> article des 4 tarses antérieurs fortement dilaté, les 4 fémurs postérieurs munis d'une dent forte. Prostethium finement ponctué. Abdomen opaque, déprimé au milieu et aux côtés, 5<sup>e</sup> segment ponctué et pourvu de 4 tubercules situés transversalement dont les extérieurs sont allongés.

♀. Coloration fondamentale noir bronzé ou noir verdâtre ou bronzé vert. Antennes ne dépassant guère le tiers apical des élytres, distinctement épaissies vers le sommet, seulement le 1<sup>er</sup> article recourbé. Elytres avec 8 séries longitudinales de tubercules allongés, peu convexes et imponctués, réduits vers le sommet près de la suture. 5<sup>e</sup> segment abdominal courtement échancré au milieu du bord postérieur.

Voisin de *Ch. fulgida*, facilement reconnaissable chez les ♀♀ par les tubercules élytraux disposés en 8 séries longitudinales (en 16 séries chez *Ch. fulgida*) et chez les ♂♂, par la dense striolation microscopique de la partie latérale du thorax. Chez les ♂♂ de *Ch. fulgida*, la dilatation des 4 tarses antérieurs est médiocre, la côte élytrale latérale est étroite et aiguë et la partie centrale de l'abdomen est régulièrement convexe.

***Chalcophyma harrilena* n. sp.**

Brasil, Rondônia : Vilhena, 21. et 23. (type ♂) II. 1961 (J. et B. BECHYNÉ, Mus. Goeldi).

Long. 4 - 4,5 mm, 2 exx.

♂. Vert métallique brillant, dessous noir bleu mat ; tarses, base des palpes et des antennes, testacé.

Même aspect général que le ♂ de *Ch. tarsalis*, thorax plus éparsement ponctué, côte latérale des élytres faible, distincte seulement dans la moitié apicale. Prostethium grossièrement ponctué, sans calosité. 5<sup>e</sup> segment abdominal pourvu de deux côtes transversales, formées chacune par confluence de 3 tubercules transversaux (chez *Ch. tarsalis* ce sont 4 tubercules situés transversalement en une seule série).

♀. Violacé métallique. Elytres avec deux faibles côtes latérales dont l'interne est perceptible dans le tiers médian, la juxtamarginale presque entière. Emargination du 5<sup>e</sup> segment abdominal large et peu profonde.

#### ***Chalcophyma lassia* n. sp.**

Brasil, Amapá : Serra do Navio, 10, VII. 1961 (J. et B. BECHYNÉ, Mus. Goeldi). Long. 4,2 mm, une seule ♀.

Noir bleu, dessus vivement pourpré cuivreux et très brillant ; labrum, palpes, pattes et antennes (article 7 et 11 enfumés), testacé. Taille courtement ovalée, fortement convexe.

L'aspect de cette ♀ est exactement le même comme le ♂ de *Ch. tarsalis*, sauf que le thorax est éparsement ponctué, que tous les intervalles élytraux sont plans à la base, que la ponctuation du thorax est espacée, l'émargination du 5<sup>e</sup> segment abdominal est peu profonde et que le prostethium est imponctué et muni d'une côte parallèle au bord extérieur, bien accusée.

#### ***Chalcophyma tabajara* n. sp.**

Brasil, Mato Grosso : Fazenda Ricardo Franco (au Sud de Cuiabá), 6. (type ♂), 10., 11. et 16. III. 1961 (J. et B. BECHYNÉ, Mus. Goeldi). — Goiás : Aruana, V. 1950 et II. 1961 (coll. R. v. DIRINGSHOFEN).

Long. 3,2, - 4 mm, 15 exx.

♂. Vert, légèrement doré, rarement bleu métallique, dessous noir ; labrum, palpes, tibias, tarsi et antennes, testacé ; fémurs à la base et le sommet des antennes, brun.

Très semblable de *Ch. tarsalis* et espèces énumérées ci-dessus, thorax densément striolé aux côtés (grossissement de 50-80 ×), élytres et le thorax au milieu très finement pointillés au fond. Côtes longitudinales latérales des élytres étroites, la marginale très aiguë et entière, l'intérieure convexe seulement derrière le milieu. Les 4 basitarsites antérieurs très fortement dilatés (presque 2 × aussi larges que le sommet des tibias relatifs), 5<sup>e</sup> segment abdominal muni de 3 tubercules triangulaires dont le central à pointe dirigée vers le sternum, les latéraux à direction opposée de la pointe.

♀. Dessus vert ou violacé métallique, tibias obscurcis. Elytres avec 5 côtes latérales longitudinales dans la moitié postérieure dont la marginale est plus avancée, les 4 internes légèrement interrompues. Emargination du 5<sup>e</sup> segment abdominal obsolète.

La ♀ se distingue de ses congénères, à première vue, par la conformation des côtes élytrales, le ♂ offre une structure très exceptionnelle du 5<sup>e</sup> sternite.

#### ***Chalcophyma leda* n. sp.**

Brasil, Mato Grosso : Chapada dos Guimarães, 25. I., 1. (type ♂) et 4. II. 1961 (J. et B. BECHYNÉ, Mus. Goeldi).

Long. 3,5 - 4 mm, 3 exx.

♂. Dessous noir, dessus vivement vert métallique ; labrum, palpes, pattes (coxes exceptées) et antennes, testacé. Thorax densément striolé, surtout aux côtés, ponctuation fine et éparse (grossissement de 10 ×). Elytres avec 2 faibles côtes latérales. 5<sup>e</sup> segment abdominal avec une large élévation triangulaire, aplatie, située au milieu (pointe dirigée vers le pygidium).

♀. Elytres avec côtes longitudinales comme chez le *Ch. tabajara*, thorax entièrement mat. Emargination du 5<sup>e</sup> segment abdominal (au milieu du bord postérieur) petite et profonde, pourvue d'une petite dent centrale.

Très distinct par la conformation de l'abdomen chez le ♂ et chez la ♀.

*Chalcophyma tuberculosa*, Baly, 1865.

Brasil, Amapá : Rio Cassiporé, Boca de Azémar, 10. IX. 1961 (J. et B. BECHYNÉ, Mus. Goeldi).

*Chalcophyma tuberculata* Jacoby, 1876.

Brasil, Amapá : Serra do Navio, 10. VII. 1961 (J. et B. BECHYNÉ, Mus. Goeldi) ; Limao, Serra Lombard, 22. VIII. 1961 (dtto).

*Spintherophyta paraguayensis* Jacoby, 1898.

Brasil, Minas Gerais : Araguari, XI. 1933 (R. SPITZ, Dept. Zool., S. Paulo). — Sao Paulo : Araras, XI. 1933 (D. VITAL, Inst. Osw. Cruz) ; Rio Claro, Chácara Pariso, 1933 (CLARETIANO, Mus. Hist. Nat., Curitiba) ; Batatais, X. 1939, (coll. Ginásio S. José, Mus. Hist. Nat., Curitiba) ; Indiana, XII. 1940 (B. POHL, coll. R. v. DIRINGSHOFEN) ; Campinas, II. 1953 (coll. R. v. DIRINGSHOFEN). — Santa Catarina : Joinville, III. 1955 (dtto). — Mato Grosso : Riacho do Herval, Rio Paraná, XI. 1951 et I. 1952 (B. POHL, coll. R. v. DIRINGSHOFEN). — Goiás : Bana-neiras, X. 1938 (J. GUÉRIN, Inst. biol., S. Paulo).

Paraguay : Río Apa, Alto Paraguay (Inst. Zool. Univ. Torino).

*Spintherophyta frontalis* Lefèvre, 1877.

Brasil, Minas Gerais : Pouso Alegre, I. 1960 (F. S. PEREIRA et MEDEIROS, Dept. Zool., S. Paulo) ; Passa Quatro (J. F. ZIKÁN, Inst. Osw. Cruz) ; Carmo de Rio Claro, 1947 (J. C. M. CARVALHO, Mus. Nac., Rio de Jan.) — Rio de Janeiro : Petrópolis, 1948 (dtto) ; Teresópolis, 27. XI. 1941 (NASCIMENTO SILVA, Def. Sanit. Vegetal, Rio de Jan.) ; ibid., 6. XI. 1958 (ARISTÓTELES A. DA SILVA, Def. Sanit. Vegetal, Rio de Jan.) ; Nova Friburgo, 26. III. 1937 (dtto) ; Vassouras, 27. VII. 1933 (Dr L. MURTINHO, Esc. Nac. Agron., Rio de Jan.) ; Itatiaia, XII. 1936 (B. POHL, coll. R. v. DIRINGSHOFEN).

**Marajoarinha** n. gen.

Caractères de *Chalcoplacis*, mais les fémurs sont fortement épaissis chez les deux sexes, les antérieurs pourvus d'une dent large et obtuse au milieu de la face intérieure.

Espèce type : *Chalcoplacis striola*.

*Marajoarinha striola striola* Bechyně et Bechyně, 1961.

Bol. Mus. Goeldi Zool. 33, p. 7 (*Chalcoplacis striola*).

Brasil, Pará : Utinga, 25. IV., 30. XI. et 7. XII. 1961, 10. X., 1. et 2. XI. 1962 (J. et B. BECHYNÉ, Mus. Goeldi) ; Instituto Agron. do Norte, 17. et 18. X. 1962

(dtto) ; Icorací, 4. XI. et 19. XII. 1961 et 3. VIII. 1962 (dtto) ; Marituba, 7. XI. 1961 (dtto) ; Benfica, 11. V. 1961, 23. X. et 7. XI. 1962 (dtto) ; Benevides, 20. XI. 1961 (dtto) ; S. Isabel, 9. VII., 14. et 30. IX. et 29. X. 1962 (dtto) ; Vigia, 30. VIII. 1962 (dtto). — Mato Grosso : Burity, 9. II. 1961 (dtto).

**Marajoarinha striola lubra** n. subsp.

Brasil, Anapá : Pôrto Platon, 22., 23. et 24. (type) VII. 1961 (J. et B. BECHYNÉ, Mus. Goeldi).

Chez cette forme le 8<sup>e</sup> antennite est rouge testacé et les élytres, chez les exemplaires pigmentés, offrent un petite tache basale noire, située sur le côté interne du calus huméral et étroitement réunie ( $\pm$  distinctement) avec la bande noire suturale. Chez les ♀ ♀, les taches élytrales noires sont  $\pm$  effacées.

Cette forme se trouve dans la zone de savannes.

**Marajoarinha striola punctella** n. subsp.

Brasil, Amapá : Reginá, 7. IX. 1961, type (J. et B. BECHYNÉ, Mus. Goeldi) ; Limao, 21. VIII. 1961 (dtto) ; Azémar, 10. IX. 1961 (dtto) ; Vila Velha, Rio Cassiporé, 14./15. IX. 1961 (dtto) ; Pôrto Platon, 21. VII. 1961 (dtto).

Coloration du précédent, mais même la moitié basale du 9<sup>e</sup> antennite est testacée, thorax distinctement ponctué sous le grossissement de 20-30  $\times$ , les 2 basitarsites antérieurs du ♂ fortement dilatés, deux fois aussi larges que le sommet des tibias correspondants (aussi large que le sommet des tibias chez la f. typique et chez la subsp. *lubra*).

Cette forme est strictement hylophile.

**Marajoarinha obidosensis** n. sp.

Brasil, Pará : Obidos, I. 1960 (type), III. 1958, IV. X. et XI. 1959 (coll. R. v. DIRINGSHOFEN). — Amazonas : Itacoatiara, XI. 1960 (dtto).

Long. 2,9-3,9 mm.

Rouge ; clypéus et pattes, testacé ; les 2 premiers antennites clair-testacé, antennites 3-11, sommet extrême des tibias et tarses noirâtre, sommet extrême des tibias intermédiaires du mâle dans leur côté interne avec une tache noir-foncé (pas en cas des femelles) ; ♂ moitié apicale des élytres (sommet extrême excepté) d'un beau noir bleu, ♀ les élytres unicolores. Taille ovalée, dessus brillant.

♂. Tête très éparsément ponctuée (grossissement de 30-40  $\times$ ). Front aussi large que le diamètre transversal d'un œil, finement sillonné longitudinalement au milieu. Sillons oculaires très rapprochés des yeux, ponctués au fond. Calus surantennaires en avant, illimités en arrière. Clypéus triangulaire, un peu enfoncé, légèrement émarginé au milieu du bord antérieur. Genae perpendiculairement déclives (à côté externe de sillons latéro-clypéaux), atteignant la moitié de la longueur de l'œil. Antennes minces, presque aussi longues que le corps, 2<sup>e</sup> article peu épaissi, le 3<sup>e</sup> 1,5  $\times$  aussi long que le 2<sup>e</sup>, plus court que le 4<sup>e</sup> (celui-ci moins long que les deux précédents réunis), les 5 apicaux un peu épaissis, chacun au moins 3  $\times$  aussi long qu'épais.

Thorax 2,5  $\times$  aussi large que long, ayant sa plus grande largeur avant la base. Côtés fortement arrondis et très fortement rétrécis en avant de manière que la base est deux fois aussi large que le bord antérieur. Angles antérieurs épaissis, droits et proéminents ; les postérieurs dentiformes. Base finement mar-

ginée et largement avancée vers l'écusson. Disque convexe, éparsément et finement ponctué (grossissement de 40-50 ×).

Elytres subparallèles en avant, calus basal et dépression postbasale obsolètes. Elytropleures linéaires, invisibles simultanément du dessus. Ponctuation très éparsée (grossissement de 20 ×), un peu alignée en arrière. Intervalles vaguement pointillés. Abdomen aplati au milieu, 5<sup>e</sup> segment tronqué en arrière, plus long que le 4<sup>e</sup>. Pattes robustes, les 2 basitarsites antérieurs plus larges que le sommet des tibias correspondants ; basitarsites intermédiaires plus étroits. Tibias antérieurs légèrement recourbés, les intermédiaires fortement recourbés et comprimés dorso-ventralement.

♀. Taille plus variable ; le thorax beaucoup plus large dans le tiers basal, les tibias intermédiaires différents (fig. 2) et moins comprimés dorso-ventralement.

Cette espèce s'éloigne de *M. striola* par les tibias intermédiaires comprimés dans le sens dorso-ventral dans la moitié postérieure et fortement recourbés en dedans et par la coloration.

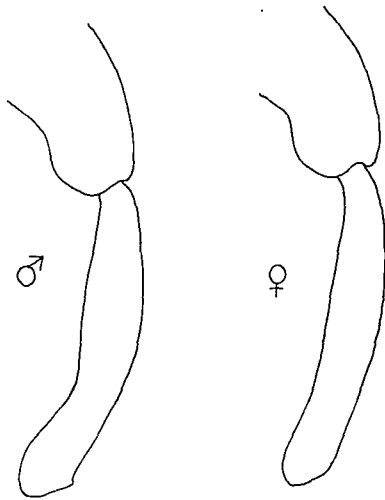


Fig. 2 : Tibias intermédiaires de *Marajoarinha obidosensis* n. sp.

*Schizonoda terminalis* Bechyně et Bechyně, 1961.

Bol. Mus. Goeldi Zool. 33, p. 6.

Brasil, Pará : Icoraci, 3. VIII. 1962 (J. et B. BECHYNĚ, Mus. Goeldi) ; Instituto Agronômico do Norte, 17. et 18. X. 1962 (dtto) ; Utinga, 25. IV. et 30. XI. 1961 et 18. X. 1962 (dtto) ; Benfica, 23. X. et 7. XI. 1962 (dtto) ; Santa Izabel 30. IX. 1962 (dtto) ; Castanhal, 28. X. 1962 (dtto).

♂. 4<sup>e</sup> segment abdominal fortement bituberculé au milieu du bord postérieur (tubercules transversaux) ; poils à côté externe des tubercules peu nombreux. Tibias postérieurs robustes, droits, légèrement épaissis au milieu (vue dorsale) ; extrémités obliquement coupées à la face inférieure et pourvue d'une dent de chaque côté, pigmentée, dirigée perpendiculairement ; ainsi, vue latérale, le bord inférieur des tibias est courtement émarginé avant l'extrémité.

♀. Segments abdominaux 2-4 à pubescence peu régulière dans la moitié postérieure. Angle sutural des élytres non mucroné, points des séries longitudinales externes des élytres sensiblement plus grands que des séries internes dans le quart apical.

Il existe 3 espèces très semblables, *S. terminalis*, *S. eloquens* n. sp. et *S. aresca* n. sp. de la même coloration fondamentale, à peu près de la même sculpture et des mêmes dimensions, ♂♂ ± 3 mm, ♀♀ 2,6-2,9 mm.

### **Schizonoda eloquens** n. sp.

Brasil, Amapá : Limao, Serra Lombard, 19., 23., 27., 30. et 31. (type ♂) VIII., 1. et 3. IX. 1961 (J. et B. ΒΕΧΥΝÉ, Mus. Goeldi) ; Rio Cassiporé, Boca do Rio Azémar, 9. IX. 1961 (dtto) ; Vila Velha, Rio Cassiporé, 14./15. IX. 1961 (dtto) ; Olemarque, Serra Lombard, 10. VIII. 1961 (dtto) ; Reginá, Serra Lombard, 7. IX. 1961 (dtto) ; Pôrto Platon, 22./24. VII. 1961 (dtto) ; Pôrto Santana, 1. VII. 1961 (dtto). — Nombreux exemplaires.

Noir, à peine métallique, brillant, tête avec forts reflets verts bronzés ; labrum, palpes, antennes et pattes, testacé ; fémurs, surtout les postérieurs, rembrunis. Taille allongée, convexe.

Tête distinctement ponctuée (grossissement de 20 ×), plus fortement et plus densément sur le clypéus. Front 1,2-1,3 × aussi large que le diamètre transversal d'un œil (bords internes des yeux légèrement divergents en avant). Clypéus bien limité par les sillons latéraux, calus surantennaires lisses, peu convexes. Antennes minces, dépassant le milieu des élytres, les 5 articles apicaux distinctement épaissis, 3<sup>e</sup> article 1,5 × aussi long que le 2<sup>e</sup>, égal au 4<sup>e</sup>.

Thorax plus que 2 × aussi large que long, ayant sa plus grande largeur à la base. Côtés presque parallèles dans le tiers basal, fortement arrondis et rétrécis en avant dans les deux tiers antérieurs. Angles antérieurs courtement arrondis, les postérieurs dentiformes, dirigés obliquement en dehors en arrière. Disque éparsément ponctué (grossissement de 5-8 ×), points très fins et espacés au milieu. Base fortement marginée, largement avancée vers l'écusson.

Elytres plus larges et aussi fortement ponctuées que le thorax, points notablement plus grands dans la dépression postbasale qui est profonde, disposés irrégulièrement en avant, en séries longitudinales très régulières dans la moitié postérieure ; points graduellement diminuant vers le sommet à partir du milieu. Prostethium mat et éparsément ponctué. Métépisternes longitudinalement excavés.

♂. Tubercules du 4<sup>e</sup> segment abdominal petits et obliques. Tibias postérieurs très semblables comme chez *Sch. terminalis* mais sans être coupés obliquement à la face inférieure et pourvus d'une seule dent courte à l'extrémité inféro-extérieure.

♀. Comme le précédent, mais les points des séries longitudinales externes sont à peine différents des séries internes dans le quart apical.

### **Schizonoda aresca** n. sp.

Brasil, Amapá : Limao, Serra Lombard, 27., 30. (type ♂) et 31. VIII. 1961 J. et B. ΒΕΧΥΝÉ, Mus. Goeldi) ; Rio Cassiporé, Boca do Rio Azémar, 9. IX. 1961 (dtto) ; Azémar, 10. IX. 1961 (H. DINIZ DE OLIVEIRA). - 8 exx.

Noir brillant, tête fortement teintée d'un bronzé métallique ; labrum, palpes, antennes et pattes, testacé. Taille allongée, convexe.

Tête distinctement ponctuée (grossissement de  $20\times$ ), points plus grands sur le clypéus. Calus surantennaires lisses. Front  $1,2\times$  aussi large que le diamètre transversal d'un œil; bords internes des yeux presque parallèles. Antennes dépassant longuement le milieu des élytres, distinctement épaissies vers le sommet, 3<sup>e</sup> article  $1,5\times$  aussi long que le 2<sup>e</sup>, à peine plus court que le 4<sup>e</sup>.

Thorax plus que  $2\times$  aussi large que long, ayant sa plus grande largeur à la base. Côtés arrondis et fortement rétrécis en avant dans les deux tiers antérieurs, presque parallèles dans le tiers basal. Angles antérieurs coupés un peu obliquement, arrondis, les postérieurs dentiformes et fortement proéminents (cette dent est dirigée obliquement en arrière et en dehors). Disque éparsément et un peu plus fortement ponctué que la tête, points plus grands vers les côtés qu'au milieu. Base largement avancée vers l'écusson.

Elytres plus larges que le thorax, munis d'une dépression postbasale considérable. Ponctuation visible sous le grossissement de  $10\times$ , plus forte dans la dépression postbasale, confuse en avant, disposée en série longitudinales régulières dans la moitié postérieure. Dessous mat, prostethium finement ponctué aux côtés.

♂. 4<sup>e</sup> segment abdominal comme chez le précédent, mais à côté externe des tubercules il se trouve un groupe de poils longs et nombreux. Tibia postérieur fortement dilaté au milieu (vue dorsale et vue latérale) et, vue latérale dans le dixième apical, dilatés et recourbés en dedans en forme d'une dent grande. Pattes entièrement testacées, antennes dépassant  $3/4$  des élytres.

♀. Sternites 2 et 3 pourvus d'une seule série transversale de poils près du bord postérieur. Angle sutural des chaque élytre distinctement mucroné.

*Schizonoda wittmeri* Bechyně, 1950.

Brasil, Rio de Janeiro : Itatiáia, 900 m (F. OHAUS, Mus. Senckenberg).

**Anachalcoplacis** n. gen.

A première vue, les représentants de ce genre sont dépourvus de tout caractère particulier. Ce sont des insectes de taille moyenne, de forme ovale, d'une couleur discrète, et pas sculptés; les sillons céphaliques presque entièrement disparus. Ces espèces sont fortement intermédiaires parmi les grandes divisions des *Eumolpini*: leur formation sternale ne montre aucune spécialisation (sans tubercules, élévations ou dilatations). Les mâles n'ont pas de chétotaxia spécialisée de l'abdomen et des pattes. Un dimorphisme sexuel net est absent (sauf la dilatation des quatre tarsi antérieurs); également absent est toute sorte d'altérations des thoracopleures ou des parts élytro-épipléures. Les impressions céphaliques, thoracales ou élytrales manquent. La suture interne métaépisternale est absente, tandis qu'un sillon longitudinal central du pygidium est présent. Le lobe médian du mâle n'est qu'un simple tube aigu et incurvé.

*Anachalcoplacis* est relationné avec *Paraulaca* Chevr. qui inclut des insectes de taille grande avec des structures compliquées dans la partie humérale des élytres et la région intercoxale du pro- et du mésosterne. *Chalcoplacis* Chevr. est semblable, mais dans ce genre les sillons céphaliques sont distincts, les thoracopleures sont modifiés (dilatés, angulaires, allongés en avant, etc...) et les régions intercoxales sont dilatées, avec des carènes et de la chétotaxia remarquable.

A raison de ces caractères, presque tous négatifs, les espèces comprises dans le genre *Anachalcoplacis* avaient été placées dans divers genres, comme des formes aberrantes.

Espèce-type : *Lamprosphaerus amazonicus* Jac.

***Anachalcoplacis fulva fulva* Fabricius (n. comb.)**

(Fig. 3)

Fabricius 1801, Syst. Eleuth. 1, p. 414. - Bowditch 1921, The Entomol. 54, p. 25 (*Colaspis*).

= *subunicolor* Bechyně 1953, Ent. Arb. Mus. G. Frey 4, p. 59 (*Parachalcoplacis*, ♀).

= *bryanti* Bechyně 1950, Ann. Mag. Nat. Hist. (12) 3, p. 84 (*Rhabdopterus*); 1955, Ent. Arb. Mus. G. Frey 6, p. 599 (*Parachalcoplacis*, ♂).

Venezuela, Anzoátequi : Río Caris, Santa Bárbara, 3./8. I. 1967 (C. BORDÓN lgt. et coll.). — Monagas : Caripito, 7. VIII. 1966 (F. FERNÁNDEZ Y. et C. J. ROSALES, Fac. Agron., Maracay) ; La Pica, 50 m, 3. X. 1965 (dtto) ; La Esperanza, 25. X. 1965 (dtto). — Bolívar : Carret. El Dorado-Sta Elena, km 82, 160 m, 25. XII. 1965 (J. et B. BECHYNÉ, Fac. Agron., Maracay) ; km 88, 100 m, 27. IX. 1967 (Y. RAMIREZ, Mus. La Salle, Caracas) ; ibid., km 125, 1 100 m, 23. IX. 1967 (C. J. ROSALES, M. GELBES et L. RODRIGUEZ, Fac. Agron., Maracay) ; ibid., km 145, 1 300 m, 26. III. 1970 (J. et B. BECHYNÉ, Fac. Agron., Maracay) ; Luepa, 5. IV. 1970 (dtto) ; S. Elena de Uairén, 21./27. II. 1967, (DRESSLER in coll. C. BORDÓN) ; El Pao, 500 m, 20. XII. 1965 (dtto) ; ibid. 7. VI. 1975 (B. BECHYNÉ, Fac. Agron., Maracay) ; Kanarakuni, Alto Río Caura, 450 m, 10./13. IX. 1964 (F. FERNÁNDEZ Y. et J. BECHYNÉ (Fac. Agron., Maracay). — Amazonas : Esmeralda, 31. V. et 1. VI. 1964 (J. et B. BECHYNÉ, Fac. Agron., Maracay).

Trinidad (W. I.). — Suriname — Guyane fr.

Brasil, Pará : Belém, 29. XII. 1960 (FLÁVIO, Mus. Goeldi) ; Benfica, 23. X. et 7. XI. 1962 (C. LINDEMANN, Zool. Staatssamml. München) ; ibid., 15. XII. 1960, 11. et 31. V. 1961 (J. et B. BECHYNÉ, Mus. Goeldi) ; Inst. Agr. do Norte, 26. V. (dtto) ; Utinga, 22. XII. 1960 (dtto) ; Benevides, 20. XII. 1960 et 15. VI. 1961 (dtto) ; Marituba, 11. I. 1961 (INÁCIO, Mus. Goeldi) ; ibid., 7. et 10. VI., 7. XI. 1961, 10. VIII. 1962 (J. et B. BECHYNÉ Mus. Goeldi) ; S. Izabel, 28. VII. 1962 (dtto) ; Cachimbo, X. 1955 (Pe. F.S. PEREIRA, Dept. Zool., S. Paulo). — Maranhao. — Amazonas : Tapurucuara, 20. XI. 1962 (C. LINDEMANN, Zool. Staatssaml., München). — Rondônia. — Mato Grosso : Buriti, 9. II. 1961 (J. et B. BECHYNÉ, Mus. Goeldi).

Perú : Chaquimayo, IV. 1904 (N. HOLMGREN, Mus. Stockholm).

Forme sténéce-hylophile, non trouvée au Venezuela antérieurement. Le type de cette espèce n'a pas été examiné. Malgré cela, la description par FABRICIUS permet de considérer sous ce nom un insecte décrit postérieurement sous le nom de *Rhabdopterus bryanti* (♂) et *Parachalcoplacis subunicolor* (♀).

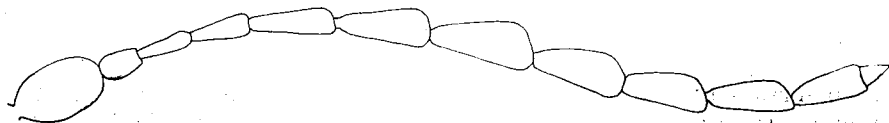


Fig. 3 : Antenne de *Anachalcoplacis fulva* F.

Dans le mâle, les antennes sont robustes, avec le septième segment plus long que les segments apicaux ; ce caractère est moins net dans la femelle. Les basitarsites intermédiaires sont symétriques dans le mâle. Long. ♂♂ 3,8 - 4,8 mm, ♀♀ 4 - 5 mm.

**Anachalcoplacis fulva melanitarsis** Bechyně (n. comb.)

Bechyně 1958, Ent. Arb. Mus. G. Frey 9, p. 497 (*Parachalcoplacis subunicolor melanitarsis*).

Bolivia : Mapiri (Mus. Stockholm).

Perú : Pachitea (dtto).

Brasil, Mato Grosso : Chapada dos Guimaraes, 18./20., 22., 23., 27., 29./31. I., 1., 3., 5., et 6. II. 1961 (J. et B. BECHYNÉ, Mus. Goeldi) ; Burití, 9. II. 1961 (dtto).

Forme éremophile (selon observations réalisées au Mato Grosso), considérée antérieurement comme une sous-espèce de *P. subunicolor*.

**Anachalcoplacis fulva macrosoma** Bechyně (n. comb.)

Bechyně 1958, Ent. Arb. Mus. G. Frey 9, p. 497 (*Parachalcoplacis subunicolor macrosoma*).

Brasil : Sao Paulo.

**Anachalcoplacis fulva grandis** n. subsp.

Venezuela, Aragua : Rancho Grande, 6. V. 1966 (F. FERNÁNDEZ Y. et J. SALCEDO, Fac. Agr., Maracay). — 1 ♀, typo.

L'exemplaire unique est très grand (6 mm), la cinquième série de points est imprimée au côté intérieur de la callosité humérale des élytres, en forme d'un sillon distinct, et les points entre ce sillon et le scutellum sont faibles. La couleur principale est jaune-testacé (rougeâtre dans quelques autres sous-espèces).

Distance entre les yeux égale à la longueur des quatre premiers antennites. Les antennes à partir du quatrième antennite obscures. Le septième antennite est plus long et plus gros que les autres. Les trois derniers antennites sont fins, filiformes. Déclivement latéral du thorax peu prononcé. Les épipleures dans leur partie médiane sont aussi larges que la longueur du troisième antennite et entièrement plans. Les troisièmes tarsites de toutes les pattes obscurs.

**Anachalcoplacis tenella** n. sp.

Venezuela, Bolivar : Kanarakuni, Alto Caura 450 m, 10.-13. IX. 1964 (F. FERNÁNDEZ Y. et J. BECHYNÉ, Fac. Agr., Maracay) ; ibid ; 7. II. 1967 (F. FERNÁNDEZ Y. et A. D. ASCOLI, Fac. Agr., Maracay) ; El Dorado- Santa Elena de Uairén, km 82, 160 m, 25. XII. 1965 (J. et B. BECHYNÉ, Fac. Agron., Maracay) ; ibid., km 78, 14. XI. 1966 (type ♂), (J. et B. BECHYNÉ et E. OSUNA, Fac. Agron., Maracay) ; ibid., km 88, 28. IX. 1967 (C. J. ROSALES, M. GELBES et L. RODRIGUEZ, Fac. Agr., Maracay) ; Guri, rio Caroni, 100 m, 16. XI. 1966 (J. et B. BECHYNÉ et E. OSUNA, Fac. Agr., Maracay).

Long. 3,6 - 4 mm.

Jaunâtre- testacée, brillante ; l'extrémité des mandibules et les antennites 5 - 8 chez le mâle (5 - 10 ou jusque 11 chez la femelle) obscurs.

A première vue très semblable à *A. fulva*, mais se distingue par l'aédéagus différent et par d'autres subtils caractères :

*A. fulva* : (Fig. 4)

Les antennes un peu robustes, spécialement dans leur partie centrale ; cela encore plus prononcé chez la femelle.

Les antennites 5-10 ou 11 chez le mâle obscurs (5-11 chez la femelle).

L'antennite 7. visiblement plus long que l'antennite 11.

Relation largeur/longueur du thorax 3 : 1.

Déclivement latéral moins prononcé.

Elytres : Les espaces entre les points légèrement élevés.

Les troisièmes tarsites enfumés.

*A. tenella* : (Fig. 5)

Les antennes fines sur toute leur longueur.

Les antennites 5-7 ou 8 chez le mâle obscurs (5-11 chez la femelle).

L'antennite 7. aussi long que l'antennite 11.

Relation largeur/longueur du thorax  $2 \frac{3}{4}$  : 1.

Déclivement latéral plus prononcé.

Les espaces entre les points un peu plus aplatis.

Tous les tarsites clairs.

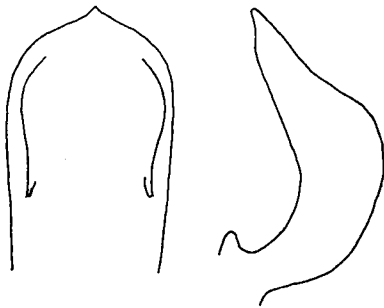


Fig. 4 : Genitalia de *A. fulva* F.

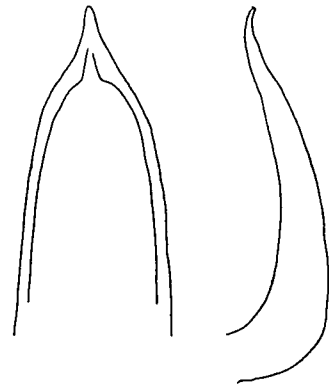


Fig. 5 : Genitalia de *Anachalcoplacis tenella* n. sp.

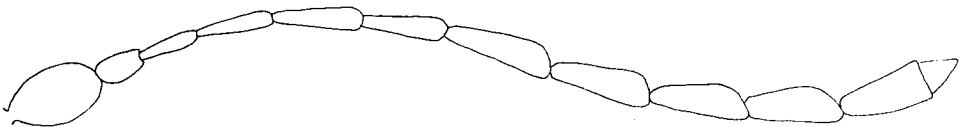


Fig. 6 : Antenne de *A. tenella* n. sp.

***Anachalcoplacis amazonica* Jacoby (n. com.)**

Jacoby 1899, The Entomol. 32, p. 250 (*Lamprosphaerus*). — Bechyně 1951, Ent. Arb. Mus. G. Frey 2, p. 288 (*Iphimeis*) ; 1953, l. c. 4, p. 60 (*Parachalcoplacis*).

Brasil, Amapá : Oiapoque, Clevelândia, IV. 1960 (W. EGLER, Mus. Goeldi). — Mato Grosso : Burití, 9. II. 1961 (J. et B. BECHYNÉ, Mus. Goeldi). — Pará. — Amazonas.

Cette espèce, décrite de région amazonique et originalement placée dans le genre *Lamprospira* doit être transférée à *Anachalcoplacis*.

***Anachalcoplacis concinna* Weise (n. comb.)**

Weise 1921, Ark. f. Zool. 14, 1, p. 23 (*Iphimeis*). — Bechyně 1953, Ent. Arb. Mus. G. Frey 4, p. 169 (*Parachalcoplacis*).

Brasil : Amazonas.

Aussi cette espèce doit être placée dans le genre *Anachalcoplacis*.

***Anachalcoplacis clermonti* Bechyně (n. comb.)**

Bechyně 1954, Arq. Mus. Paran. 10., p. 189 ; 1955, Ent. Arb. Mus. G. Frey 6, p. 549 (faun.) ; 1957, Ark. f. Zool. (2) 11, p. 133 (faun.) (*Parachalcoplacis*).

Brasil, S. Paulo : Paranaipiacaba (LUEDERWALDT, Dept. Zool., S. Paulo) ; S. B. Sapucaí, II. 1948 (Dept. Zool., S. Paulo) ; Cantareira, 27. III. 1948 (O. FOSATINI, Dept. Zool., S. Paulo) ; Diadema, 26. II. 1961 (W. BOCKERMANN, Dept. Zool., S. Paulo). — Bahia. — Paraná.

Argentina, Misiones : Santa Fe.

Cette espèce a été décrite dans le genre *Parachalcoplacis*, mais appartient à *Anachalcoplacis*.

***Anachalcoplacis andicola* Bechyně (n. comb.)**

Bechyně 1950, Ent. Arb. Mus. G. Frey 1, p. 214 (*Agrianes*).

Perú. — Bolivia.

Ayant été décrite dans le genre *Agrianes*, elle doit être changée à *Anachalcoplacis*.

***Maecolaspis musae* Bechyně, 1950.**

Venezuela, Zulia : Dtto Colon, Via Vigia-Moralito 16. III. 1978 (O. DOMINGUEZ, Univ. Zulia).

***Maecolaspis aenea* Fabricius, 1801.**

Brasil, Bahia : Itabuna, 16./25. IX. et 2. X. 1968 (P. SILVA).

***Maecolaspis aenea forsteri* Bechyně, 1958.**

Venezuela, Aragua : Cuayabita-Turmero 13. IX. 1979 (M. CERMELI CEDENO, Inst. Shell, Cagua).

***Maecolaspis pseudogeminata* Bechyně, 1950.**

Venezuela, Zulia : Dtto Colon, Via Vigia-Moralito 10. IX. 1978 (O. DOMINGUEZ, Univ. Zulia) ; Mérida, 18. IV. 1975.

***Maecolaspis viridipunctata* Jacoby, 1900.**

(Fig. 7)

Brasil, Pará : Obidos (H. ROLLE, coll. C.A.C. SEABRA) ; ibid., XI, 1953 (J. BRAZILINO, coll. C.A.C. SEABRA ; ibid., X., XI, et XII. 1955, XI. et XII. 1956, IV. 1959 (coll. R. v. DIRINGSHOFEN) ; ibid., Colonia Rio Branco, 5. XII. 1952 (P. A. TELES, coll. C.A.C. SEABRA) ; Canta Galo, XI. 1956 et I. 1957 (coll. R. v. DIRINGSHOFEN) ; Santaremzinho, Río Tapajós, II. 1961 (dtto). — Amazonas : Itacoatiara, I. et IV. 1958, I. 1960 (dtto) ; S. Paulo de Olivença, II. et XII. 1960 (dtto) ; Tefé, XII. 1958 (dtto) ; Benjamin Constant, I. 1960 et II. 1961 (dtto) ; Maués,

II. 1940 (J. GUÉRIN, Inst. biol., S. Paulo) ; Borba, Guajará, III. et V. 1943 (A. PARKO, coll. C.A.C. SEABRA) ; Borba, Mato de Borba, IV. 1943 (dtto).

Espèce mélangée dans les collections avec *M. perturbata* Weise, dont elle se distingue par les tarsi du ♂ très fortement dilatés et par la calosité antéapicale des élytres de la ♀ réduite.

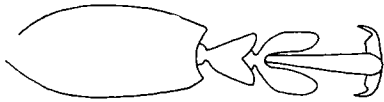


Fig. 7 : Tarses antérieurs de *Maecolaspis viridipunctata* Jac.

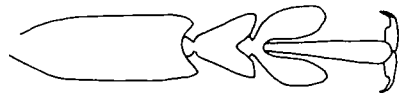


Fig. 8 : Tarses *Maecolaspis perturbata* Wsc.

*Maecolaspis perturbata* Weise, 1921.

(Fig. 8)

Brasil, Amapá : Pôrto Santana, II. 1961 (J. C. M. CARVALHO, Mus. Nac., Rio de Janeiro) ; *ibid.*, 3. IV. 1961 (W. A. EGLER, Mus. Goeldi) ; *ibid.*, 2. et 4. VII. 1961 (J. et B. BECHYNÉ, Mus. Goeldi) ; Vila Velha, Rio Cassiporé, 14./15. IX. 1961 (dtto) ; Amapá, Base de F.A.B. 26. II., 10. et 23. III. 1961 (J. FLÁVIO, Mus. Goeldi). — Pará : Belém, 31. VIII. 1956 (ELIAS et ROPPA, Mus. Nac. Rio de J.) ; Utinga, 7. XII. 1961 (J. et B. BECHYNÉ, Mus. Goeldi) ; Bragança, 8. VII. 1962 (dtto) ; Mangabeira, Mocajuba, II., III. et IV. 1953 (O. REGO, coll. C.A.C. SEABRA) ; Santarém, II. 1923 (H. C. BOY, coll. J. F. ΖΙΚΆΝ, Inst. Osw. Cruz) ; Marabá, V. 1959 (M. ALVARENGA, Univ. Paraná) ; Jacaréacanga, X. 1959 (dtto) ; Itaituba, Rio Tapajos, XI. 1960 et IV. 1962 (coll. R. v. DIRINGSHOFEN) ; Santaremzinho, Rio Tapajós, II. 1960 et IV. 1962 (dtto) ; Obidos, IV. 1959 (dtto) ; Cachimbo, X. 1955 (Pe. F. S. PEREIRA, Dept. Zool., S. Paulo). — Mato Grosso : Burití, 8. II. 1961 (J. et B. BECHYNÉ, Mus. Goeldi) ; Salobra, 29. VIII. 1940 (Com. I.O.C., Inst. Osw. Cruz) ; Cuyabá, Gustavo Dutra, 26. X. 1953 (C. R. GONÇALVES, coll. C.A.C. SEABRA). — Sao Paulo : Ilha Séca, 19./26. II. 1940 (Com. I.O.C., Inst. Osw. Cruz). — Rondônia : Pimenta Bueno, XI. 1960 (M. ALVARENGA, Univ. Paraná). — Amazonas : Itacoatiara, 16. VI. 1952 (O. H. REGO, coll. C.A.C. SEABRA) ; *ibid.*, I., II. et XII. 1958 et III. 1962 (coll. R. v. DIRINGSHOFEN) ; Manáus, VII. et XI. 1941 (A. PARKO, Mus. Nac., Rio de Jan.) ; *ibid.*, 12. et 31. X., 4., 23. et 28. XI. et 22. XII. 1955, 16. I., 9. et 11. IV. 1956 (ELIAS et ROPPA, Mus. Nac. Rio de Jan.) ; *ibid.*, 11. V. 1961, sur *Solanum* sp. (W. A. EGLER, Mus. Goeldi) ; Borba, II. 1943 (A. PARKO, Mus. Nac., Rio de Jan.) ; Maués, II. 1940 (J. GUÉRIN, Inst. biol., S. Paulo) ; Tefé, 1921 (J. F. ΖΙΚΆΝ, Inst. Osw. Cruz) ; Benjamin Constant, II. 1942 (A. PARKO, Mus. Nac., Rio de Jan.).

*Maecolaspis aerea* Lefèvre, 1884.

Venezuela, Zulia : Dtto Colon, Via Vigia-Moralito, 16. III. 1978 (O. DOMINGUEZ, Univ. Zulia).

Universidad Central de Venezuela  
Facultad de Agronomia  
Departamento de Zoologia Agricola  
Maracay, AR - Venezuela.

BIBLIOGRAPHIE

BECHYNÉ, 1950. — Notes sur les Eumolpides de l'Amérique du Sud ; Ann. Mag. Nat. Hist. (12), III, p. 84.

- 1950. — Eumolpides Américains nouveaux ou peu connus; Ent. Arb. Mus. G. Frey 1, p. 214.
- 1951. — La liste provisoire des Eumolpides de Bolivie et observations diverses sur les espèces de l'Amérique du Sud; 1.c.2, p. 288.
- 1953. — Katalog der neotropischen Eumolpiden; 1.c.4, p. 59, 60, 169.
- 1954. — La liste des Eumolpides et observations diverses sur les espèces néotropicales de Rio Grande de Sul; Arq. Mus. Paranense 10, p. 189.
- 1955. — Reise des Herrn G. Frey in Südamerika: Eumolpidae; Ent. Arb. Mus. G. Frey 6, p. 599.
- 1957. — Voyage de M. le Dr A. ROMAN au Brésil; Ark. f. Zool. 2, N° 11, p. 133.
- 1958. — Notitzen zu den neotropischen Chrysomeloidea; Ent. Arb. Mus. G. Frey, 9, p. 497.
- BOWDITCH, 1921. — The Entomol., 54, p. 25.
- FABRICIUS, 1801. — Syst. Eleuth., 1, p. 414.
- JACOBY, 1899. — The Entomol., 32, p. 250.
- WEISE, 1921. — Ark. f. Zool., 14, I, p. 23.

### DESCRIPTION D'UN NOUVEAU BATUANA (LEPIDOPTERE NOCTUIDAE TRIFINAE) D'ETHIOPIE

par Pierre-Claude ROUGEOT.

A 600 km environ au Nord des montagnes du Balé et à 250 km au Nord-Est du mont Choke, dans la Province du Gojam, le massif de l'Abuna Yosef, dans le Wollo, culminant, comme les précédents, à plus de 4 000 m d'altitude, abrite d'importants peuplements de ce curieux végétal qu'est la Lobélie géante (*Lobelia rhynchopetalum*) à laquelle sont généralement inféodés durant tous les stades de leur existence, les Lépidoptères *Noctuidae* formant le genre *Batuana*, ainsi nommé parce qu'il fut découvert à proximité du Mont Batu (Balé).

Deux courtes chasses, les 18 et 24 février 1981 dans ce massif, plus précisément au pied de l'énorme roc volcanique de l'Abba Hoye Gara (3 500 m), qui surplombe la route conduisant de la dépression Danakil à l'ancienne capitale Lalibela, où l'on peut encore admirer d'extraordinaires églises monolithes, nous permirent d'obtenir quelques spécimens d'un *Batuana* nous paraissant inédit; nous en donnerons donc une brève description ci-après.

***Batuana abbahoyegarana* n. sp.** (fig. 1 et 2).

♂. Envergure: 45 mm. longueur de l'aile antérieure: 21 mm. Antennes fines, fauve jaunâtre, légèrement striées de brun à la base. Tête et thorax

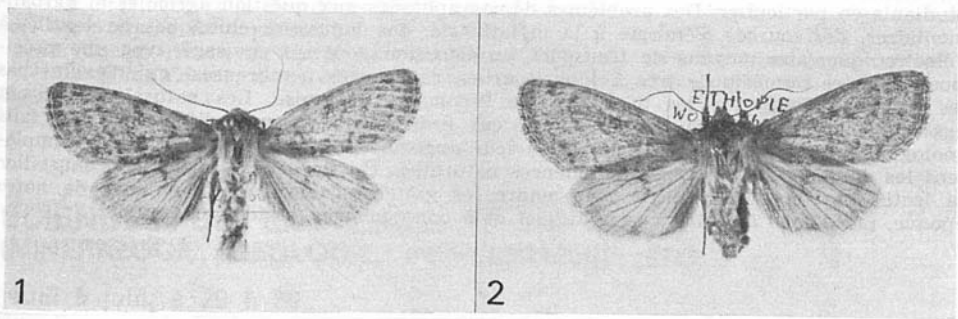


Fig. 1: *Batuana abbahoyegarana* n. sp. Holotype ♂.

Fig. 2: *Batuana abbahoyegarana* n. sp. Allotype ♀.