



Bulletin mensuel
de la

SOCIÉTÉ LINNÉENNE DE LYON



Acquis récents dans la connaissance du complexe *Ophrys fuciflora* / *Ophrys scolopax* (Orchidaceae) en région Rhône-Alpes et dans le Sud-Est de la France

Gil Scappaticci

1674 les Rouvières, F-26220 Dieulefit - gil.scappaticci@wanadoo.fr

Résumé. – Cette note fait le point sur les acquis récents dans la connaissance du complexe *Ophrys fuciflora* / *Ophrys scolopax* en région Rhône-Alpes et dans le Sud-Est de la France. Elle recense et délimite les nouveaux taxons décrits récemment (*Ophrys aegirtica*, *Ophrys brachyotes*, *Ophrys druentica*, *Ophrys fuciflora* subsp. *demangei*, *Ophrys fuciflora* subsp. *montiliensis*, *Ophrys fuciflora* subsp. *souchei*, *Ophrys gresivaudanica*) et en ébauche une répartition pour la région Rhône-Alpes (avec cartes UTM dans un quadrillage 5 × 5 km). Les questions restées en suspens sont également évoquées.

Mots-clés. – *Ophrys fuciflora*, *Ophrys scolopax*, *Ophrys aegirtica*, *Ophrys brachyotes*, *Ophrys druentica*, *Ophrys elatior*, *Ophrys fuciflora* subsp. *demangei*, *Ophrys fuciflora* subsp. *montiliensis*, *Ophrys fuciflora* subsp. *souchei*, *Ophrys gresivaudanica*.

Recent advances in knowledge of the complex *Ophrys fuciflora* / *Ophrys scolopax* (Orchidaceae) in Rhône-Alpes and south-eastern France

Summary. – This note provides an update on recent discoveries in knowledge of the complex *Ophrys fuciflora* / *Ophrys scolopax* in Rhône-Alpes and south-eastern France. It identifies and demarcates the new taxa described recently (*Ophrys aegirtica*, *Ophrys brachyotes*, *Ophrys druentica*, *Ophrys fuciflora* subsp. *demangei*, *Ophrys fuciflora* subsp. *montiliensis*, *Ophrys fuciflora* subsp. *souchei*, *Ophrys gresivaudanica*) and outlines a distribution for Rhône-Alpes (with UTM maps in a 5 × 5 km grid). Outstanding issues are also discussed.

Keywords. – *Ophrys fuciflora*, *Ophrys scolopax*, *Ophrys aegirtica*, *Ophrys brachyotes*, *Ophrys druentica*, *Ophrys elatior*, *Ophrys fuciflora* subsp. *demangei*, *Ophrys fuciflora* subsp. *montiliensis*, *Ophrys fuciflora* subsp. *souchei*, *Ophrys gresivaudanica*.

INTRODUCTION

Parmi les orchidées, qui sont des plantes d'apparition relativement récente, les *Ophrys* sont encore en pleine évolution. Cette dernière semble liée à la pollinisation par des insectes (Figure 1), attirés par des leurres de type sexuel (attractions visuelle, olfactive, sensitive). Au sein du complexe d'*Ophrys fuciflora* / *Ophrys scolopax*, ces pollinisateurs sont des hyménoptères (BOURNÉRIAS, PRAT *et al.*, 2005), pas plus de deux ou trois espèces proches par taxon, parfois une seule pour des espèces bien stabilisées (BERGER, 2003). La connaissance du ou des pollinisateurs spécifiques étant très incomplète, et les différences morphologiques induites observées entre les taxons étant parfois ténues, leur séparation n'est pas toujours aisée. Quant au statut à attribuer à ces taxons (espèce, sous-espèce ou variété), il ne peut être précisé que dans le cadre particulier d'un concept d'espèce (morphologique, biologique, évolutive...), et étayé par la connaissance des pollinisateurs. Il n'est donc pas question ici de revoir la taxonomie de ce complexe, mais seulement, à la suite des dernières avancées, de tenter de dresser un inventaire des taxons du complexe présents en région Rhône-Alpes

et dans le Sud-Est de la France. La taxonomie utilisée est en grande majorité celle de DELFORGE (1994 ; 2001 ; 2005), sauf pour les taxons récemment décrits (*Ophrys fuciflora* subsp. *montiliensis* Aubenas & Scappaticci 2012, *Ophrys fuciflora* subsp. *souchei* R. Martin et E. Véla 2012, *Ophrys montis-aviarii* O. Hirschy et L. Bennery 2014, *Ophrys fuciflora* subsp. *demangei* Scappaticci 2015). Les cartes proposées sont au maillage UTM 5 × 5 km. Chaque cercle blanc correspond à la présence du taxon dans une maille.

***Ophrys fuciflora* et *Ophrys scolopax*, les deux espèces centrales du complexe**

Ophrys fuciflora (F.W. Schmidt) Moench 1802 est une espèce européenne, répandue dans la moitié nord-est de la France et dans la moitié nord-est de la région Rhône-Alpes (Carte 1). Elle est caractérisée par des plantes mesurant en moyenne 25 cm de haut, des fleurs assez grandes, avec un labelle entier long de 12 mm en moyenne, large, en trapèze et étalé, muni de gibbosités assez faibles, et très peu pileux. Pétales et sépales sont généralement très colorés (ton rose plus ou moins soutenu, rarement blanc). Les pétales sont courts (~ 4 mm), triangulaires et souvent hastés. Le champ basal est presque concolore avec le labelle, parfois un peu plus clair. L'appendice est grand, assez souvent tridenté (Figure 2). Il occupe des pelouses et friches, sur sols basiques, jusqu'à 1 300 mètres d'altitude et fleurit de mai à mi-juin.

Ophrys scolopax Cavanilles 1793 est une espèce méditerranéo-atlantique, dont la répartition française se limite approximativement au tiers sud-ouest du pays. En Rhône-Alpes (Carte 2), elle n'est connue que des départements situés au sud de la région (Drôme et surtout Ardèche). La plante est plus élevée qu'*O. fuciflora* (~ 35 cm), avec des fleurs un peu plus nombreuses et de taille moyenne (labelles longs de 9 à 12 mm). Le labelle est trilobé et enroulé, ce qui le fait paraître étroit (Figure 3). Les pétales sont étroits et allongés (5 à 6 mm). Le champ basal est presque concolore avec le labelle, mais de teinte assez variable (brun, rougeâtre à verdâtre). L'espèce n'atteint que 800 mètres d'altitude en Rhône-Alpes et fleurit tôt (avril à mi-mai).

Les aires de répartition connues des deux espèces ne se superposent que très peu en France. Il faut toutefois préciser que celle établie pour *O. fuciflora* ne peut être qu'approximative, à cause des taxons proches notés sous ce binôme, alors que celle généralement admise pour *O. scolopax* est certainement altérée par des mentions qui correspondent aussi à d'autres taxons, et parfois à des individus divergents d'*O. fuciflora* ou de taxons apparentés, qui présentent presque tous, mais rarement, quelques individus à labelle trilobé au sein de leurs populations.

Historique

Jusque dans la décennie 1970-1980, on admettait seulement, dans ce complexe, la présence des deux espèces *Ophrys fuciflora* et *Ophrys scolopax* en région Rhône-Alpes. À cette époque, plusieurs autres espèces de ce « groupe » avaient été décrites dans le bassin méditerranéen occidental. Quatorze taxons, dont dix sont plus ou moins apparentés à *O. fuciflora*, et quatre plutôt proches d'*O. scolopax* sont ici concernés.

Au nombre de ces espèces, au moins deux d'entre elles (*O. brachyotes* et *O. picta*) ont été depuis signalées dans cette dition.

Parmi les dix taxons apparentés à *O. fuciflora* (fleurs avec un labelle entier), quatre peuvent être classés près d'*O. fuciflora*, car ils en sont morphologiquement assez proches :

– *Ophrys brachyotes* Reichenbach 1830 (aire admise : Sud-Est de la France, Nord de l'Italie) ;

– *Ophrys linearis* (Moggridge 1869) P. Delforge *et al.* 2000 (Sud-Est de la France) ;

– *Ophrys apulica* (O. & E. Danesch) O. & E. Danesch 1970 (Italie du Sud) ;

– *Ophrys gracilis* (Büel, O. & E. Danesch) Englmaier 1973 (Italie péninsulaire).

Les six autres sont manifestement plus éloignés morphologiquement et ont tous des aires de répartition localisées au sud de l'Italie et en Sicile. Ce sont :

– *Ophrys oxyrhynchos* Todaro 1840 (Italie du Sud et Sicile) ;

– *Ophrys biancae* (Todaro) Macchiati 1842 (Sicile) ;

– *Ophrys lacaitae* Lojaco 1908-1909 (Italie du Sud et Sicile) ;

– *Ophrys celiensis* (O. & E. Danesch) P. Delforge 1970 (Italie du Sud) ;

– *Ophrys parvimaclata* (O. & E. Danesch) H.F. Paulus & Gack 1975 (Italie du Sud) ;

– *Ophrys fuciflora* subsp. *candica* E. Nelson ex Soó 1978 (Italie du Sud, mais aire centrée sur le bassin méditerranéen oriental).

Pour les quatre espèces apparentées à *Ophrys scolopax*, c'est-à-dire avec des fleurs à labelle « scolopaxoïde »¹, deux d'entre elles sont très proches d'*O. scolopax* :

– *Ophrys sphegifera* Willdenow 1805 (Espagne du Sud et Afrique du Nord) ;

– *Ophrys picta* Link 1800 (péninsule Ibérique, Afrique du Nord, Sud de la France).

Une troisième nous paraît intermédiaire entre la mouvanche d'*O. fuciflora* et celle d'*O. scolopax* :

– *Ophrys vetula* Risso 1844 (Sud-Est de la France).

La dernière espèce est beaucoup plus éloignée d'*O. scolopax*, semblant issue d'une hybridation avec *O. apifera*. Elle a été « oubliée » pendant près de 150 ans, et retrouvée en 2000 :

– *Ophrys philippi* Grenier 1859 (endémique du Var).

Depuis 1980, l'intérêt porté au genre *Ophrys*, abondant dans le bassin méditerranéen, et l'observation d'un grand nombre de « formes locales » ou de taxons à aires plus étendues a conduit à la description de nombreuses espèces et sous-espèces nouvelles. Pour le complexe *Ophrys fuciflora* / *Ophrys scolopax*, plus d'une vingtaine de nouveaux taxons ont ainsi été décrits dans le bassin méditerranéen occidental (DELFORGE, 2005 ; GIROS, 2009, ROMOLINI & SOCA, 2011), et au moins six nouveaux sont présents avec quasi-certitude en région Rhône-Alpes. Les critères nécessaires à l'identification sont principalement réunis dans la fleur, plus précisément dans les pièces attractives pour les insectes (labelle, pilosité, cavité stigmatique, appendice...).

1 - Nettement trilobé, par opposition à « fucifloroïde », entier.

Critères d'identification des *Ophrys* du complexe *Ophrys fuciflora* / *Ophrys scolopax*

Les principaux critères d'identification des *Ophrys* du complexe sont la taille de la plante, la taille des fleurs (longueur et largeur du labelle), la forme du labelle (entier, trilobé, gibbeux, carré, globuleux...), la pilosité du labelle (importance, disposition), la forme et la couleur du champ basal et de la cavité stigmatique, la couleur des « pseudo-yeux », le dessin de la macule, la taille et la forme de l'appendice, la couleur et la forme des pétales (Figure 4). La couleur des sépales, assez variable au sein d'une espèce, est un critère secondaire.

Tous ces caractères doivent être observés au niveau de la population et non pas sur un seul individu. Comme déjà dit plus haut, presque tous les taxons peuvent présenter des individus divergents, notamment avec un labelle parfois trilobé, pour une espèce généralement à labelle entier. Ceci explique des erreurs de détermination, comme par exemple la signalisation d'*O. scolopax*, espèce méridionale, bien plus au nord de son aire connue.

La phénologie et l'écologie peuvent être des aides importantes à la compréhension des taxons. Elles vont de pair avec la connaissance des pollinisateurs, malheureusement très incomplète.

Clé d'identification des taxons du complexe *Ophrys fuciflora* / *Ophrys scolopax* en Rhône-Alpes

1. Labelle le plus souvent entier (« fucifloroïde ») 2
- 1'. Labelle toujours trilobé (« scolopaxoïde ») 7
2. Floraison printanière (avril à mai) 3
- 2'. Floraison estivale (juin à septembre) 5
3. Fleurs grandes (labelles longs de 12 mm et plus) 4
- 3'. Fleurs petites (labelles globuleux, longs de 9-11 mm) *O. fuciflora* subsp. *demangei*
4. Labelles en majorité pliés, paraissant visuellement rectangulaires, champ basal brun noir, pétales longs et étroits *O. druentica*
- 4'. Labelle étalé, à bords relevés, champ basal brun moyen, pétales triangulaires, courts et souvent hastés *O. fuciflora* subsp. *fuciflora*
5. Fleurs petites (labelles longs de 7-9 mm, parfois à tendance « scolopaxoïde »), macule réduite ; plante plutôt collinéenne, floraison en juin *O. gresivaudanica*
- 5'. Fleurs grandes (labelles longs de plus de 12 mm), champ basal clair ; plante des clairières de ripisylves *O. fuciflora* subsp. *souchei*
- 5''. Fleurs de taille moyenne (labelles longs de 7-13 mm), plante des clairières de ripisylves 6
6. Fleurs à labelle toujours entier (longueur 7 à 11 mm), peu dissemblables ; plantes parfois très élevées (maximum 80 cm), floraison très tardive (juillet-septembre) *O. elatior*
- 6'. Fleurs très variables en taille et en forme du labelle (environ 30 % scolopaxoïdes), plantes moins élevées (maximum 60 cm), floraison moins tardive (juin-juillet) ..
..... *O. fuciflora* subsp. *montiliensis*

7. Fleurs de taille moyenne (labelles longs de 9-12 mm), floraison précoce (avril à mi-mai) *O. scolopax*
7'. Fleurs petites (labelles longs de 8-10 mm), floraison plus tardive (mi-mai à mi-juin) *O. picta*

Taxons décrits après 1980, présents en région Rhône-Alpes

Dès la décennie 1970-1980, l'observation de plantes apparentées à *O. fuciflora*, mais parfois très élevées (jusqu'à 90 cm !), fleurissant beaucoup plus tard (juillet à septembre), et exclusivement dans les clairières de ripisylves, a mis en évidence l'existence d'un taxon tardif, qui a été décrit en 1980 sous le nom d'*Ophrys fuciflora* subsp. *elatio*r Gumprecht, nom. inval. (GUMPRECHT, 1980), taxon actuellement admis au rang d'espèce sous le nom d'***Ophrys elatio*r** Gumprecht ex H.F. Paulus 1996 (Figure 5). Il possède des fleurs petites à moyennes (labelles longs de 7 à 11 mm, peu pileux). Initialement observé dans les ripisylves du Rhin, en Allemagne, ce taxon a été rapidement reconnu en Rhône-Alpes, dans les départements de Haute-Savoie, de l'Ain et du Rhône (JACQUET, 1991 ; SCAPPATICCI & GÉVAUDAN, 1993). Signalé au bord du lac Léman, dans les vallées de l'Ain et du haut Rhône, son aire ne dépasse pas Lyon vers le sud (Carte 3).

Un autre *Ophrys*, moins tardif (juin), ***Ophrys gresivaudanica*** O. Gerbaud, à petites fleurs (labelles longs de 7-9 mm), souvent trilobées ou scolopaxoïdes (Figure 10), est décrit en 2002 (GERBAUD, 2002). Initialement observé sur des pelouses de l'étage collinéen, en Isère, il a été trouvé depuis dans l'Ain, la Savoie, la Haute-Savoie et la Drôme (DUSAK & PRAT, 2010), toujours avec la même écologie, mais parfois en plaine (Carte 4).

Autre taxon proche d'*O. fuciflora*, décrit en 2006 des Alpes-de-Haute-Provence, ***Ophrys druentica*** Delforge et Viglione. Ses fleurs ont un grand labelle entier, de 10 à 14 mm de long, des pétales longs (souvent plus de 5 mm), et un champ basal, ainsi qu'une cavité stigmatique, qui sont le plus souvent de teinte très foncée, presque noire (Figure 6). La floraison est contemporaine de celle d'*O. fuciflora* et son aire est centrée sur les Alpes-de-Haute-Provence. Il est présent dans l'est de l'Ardèche, l'est de la Drôme (Carte 5), ainsi que dans les Hautes-Alpes, le Var et les Alpes-Maritimes selon BENNERY & HIRSCHY (2014a).

Plus récemment, un taxon tardif (fin mai à juin) des terrasses alluviales de la basse vallée du Rhône a été décrit sous le nom d'***Ophrys fuciflora*** (F.W. Schmidt) Moench subsp. ***souchei*** R. Martin et E. Véla 2012. C'est un *Ophrys* à grandes fleurs (labelles de 11 à 17 mm) et champ basal clair (Figure 7). Il est présent dans les clairières des ripisylves du Vaucluse et des Bouches-du-Rhône, ainsi qu'au sud de la Drôme (Carte 6), et au sud-ouest des Alpes-de-Haute-Provence. Connue depuis 1994 (MARTIN & VÉLA, 2012), et désignée ensuite sous le nom provisoire d'*Ophrys* tardif du Vaucluse (SOUCHE, 2004), il a été assimilé en 1998 par DELFORGE & GÉVAUDAN à *Ophrys aegirtica* (voir plus loin).

Un autre taxon tardif (juin-juillet) des clairières de ripisylves, qui était connu depuis le début des années 1990 dans la moyenne vallée du Rhône, mais confondu avec *O. elatior*, a été « officialisé » récemment. Il s'agit d'*Ophrys fuciflora* (F.W. Schmidt) Moench **subsp. montiliensis** Aubenas & Scappaticci 2012. Il semble endémique de la Drôme, en plaine de Montélimar, principalement dans le bassin du Roubion (SCAPPATICCI, 2007 ; AUBENAS & SCAPPATICCI, 2012) mais il a été trouvé aussi en terrasse alluviale près de Donzère, et, en 2014, dans les Ramières de la vallée de la Drôme (Carte 7). Il se différencie d'*O. elatior* par des plantes moins hautes et des fleurs très variables en forme et en taille (labelles de 7 à 13 mm), avec une proportion notable de labelles de forme « scolopaxoïde » (Figures 1 et 4).

Enfin, la dernière description concerne un *Ophrys* qui est confondu depuis longtemps avec *O. fuciflora* et/ou *O. scolopax*. Paraissant intermédiaire entre les deux espèces, il a parfois été appelé « *Ophrys fuciflora* à tendance *scolopax* », puis il a été assimilé à *Ophrys pseudoscolopax* (BOURNÉRIAS, PRAT *et al.*, 2005), nom qui est un synonyme postérieur d'*Ophrys vetula*. DEMANGE (2011) lui avait donné un nom provisoire : « l'*Ophrys* du Tricastin », mais la description qu'il en a fait laisse un doute sur la conspécificité avec ce taxon. Il vient d'être décrit sous le nom d'*Ophrys fuciflora* (F.W. Schmidt) Moench **subsp. demangei** (SCAPPATICCI, 2015), en hommage à Michel DEMANGE, décédé en 2012, pour les nombreuses études qu'il a réalisées sur ce groupe d'*Ophrys*. Chez ce taxon, les fleurs sont plus petites que chez *O. fuciflora*, avec des labelles globuleux (longueur moyenne 10 mm) munis d'une pilosité faible (Figure 8) et parfois de gibbosités marquées, plus rarement « scolopaxoïdes ». L'aire est cantonnée au domaine supra-méditerranéen, centrée sur la haute Provence : Vaucluse, Alpes-de-Haute-Provence, nord du Gard, ne dépassant pas l'Ardèche et la Drôme vers le nord (Carte 8).

Autres taxons du complexe *Ophrys fuciflora* / *Ophrys scolopax* observés ou décrits dans le Sud-Est de la France, mais absents ou signalés - et alors encore à confirmer - en Rhône-Alpes

Pour les espèces proches d'*O. fuciflora* :

Ophrys brachyotes Reichenbach 1830 est une plante à floraison plutôt tardive (mai-juin), qui peut sembler assez proche d'*O. fuciflora* subsp. *demangei*, mais elle est plus élancée, avec des pétales allongés, un labelle optiquement quadrangulaire, une cavité stigmatique plus claire que le champ basal et une pilosité marginale bien marquée. Du fait des confusions avec d'autres taxons proches, son aire est mal connue ; DELFORGE (2012) cite le Sud-Est de la France, le Nord de l'Italie et le Sud de la Suisse, mais aussi la Drôme (DELFORGE, 2013). BENNERY & HIRSCHY (2014a) soupçonnent sa présence aussi en Drôme et dans les Bouches-du-Rhône.

Ophrys linearis (Moggridge) P. Delforge *et al.* 2000 présente des fleurs de taille moyenne, avec un labelle globuleux long de 11 mm, des gibbosités parfois importantes, des pétales longs (~ 6 mm) et filiformes, un champ basal court, de teinte foncée. La floraison est précoce, avril à mi-mai, et il est présent sur le littoral méditerranéen,

du Gard aux Alpes-Maritimes et la Ligurie, remontant peu la vallée du Rhône. Tout comme *O. fuciflora* subsp. *demangei*, ce taxon a été appelé un temps par erreur *O. pseudoscolopax*.

Ophrys gracilis (Büel, O. & E. Danesch) Englmaier 1973 est une espèce italienne à petites fleurs (labelle entier, globuleux, long de 7-11 mm) et pétales courts, qui a été signalée dans le Sud-Est de la France, notamment en Drôme et Ardèche, par plusieurs auteurs, surtout dans des comptes rendus de sorties sur le terrain. Nous pensons qu'il s'agit de confusions avec des individus divergents d'*O. fuciflora* subsp. *demangei*.

Ophrys aegirtica P. Delforge 1996 est un taxon tardif (fin mai à juin), décrit à partir d'une aire centrée sur le département du Gers (d'où son nom). Il occupe sur cette aire des milieux différents d'*O. elatior* (pelouses sèches à fraîches, friches, garrigues), et possède des fleurs beaucoup plus grandes (labelles longs de 11 à 18 mm, à champ basal brun rouille et pilosité marginale marquée). Les plantes sont moins hautes (15-50 cm). En 1998, l'aire de l'*Ophrys* du Gers a été étendue par DELFORGE & GÉVAUDAN aux terrasses alluviales de la basse vallée du Rhône (Vaucluse, Bouches-du-Rhône), et sa description a été un peu modifiée pour englober les plantes de cette région. Cette conception est contestée par certains auteurs (SOUCHE, 2004 ; JOSEPH, 2010), qui considèrent le taxon de la vallée du Rhône *O. fuciflora* subsp. *souchei*, décrit en 2012, suffisamment différent d'*O. aegirtica* pour en faire un taxon indépendant (MARTIN & VÉLA, 2012) ;

Ophrys montis-aviarii O. Hirschy et L. Bennery 2014 est une autre espèce récemment décrite du Var (région toulonnaise), à grandes fleurs (labelles longs de 12-15 mm, toujours entiers et très peu pileux) qui peut être comparée à *O. aegirtica* et à *O. fuciflora* subsp. *souchei*, par la taille des fleurs et la floraison tardive (mi-mai à début juin), mais qui, selon les auteurs, s'en éloigne par la forme, la pilosité et la coloration du labelle. L'écologie et les domaines climatiques sont également différents (BENNERY & HIRSCHY, 2014b).

Pour les espèces proches d'*O. scolopax* :

Ophrys picta Link 1800 se présente comme un *O. scolopax* à petites fleurs (labelles longs de 8-10 mm) et pétales filiformes, avec une floraison un peu tardive (mai à juin). Son aire principale se situe dans la péninsule ibérique. Il est présent en Languedoc, jusqu'au Gard et on l'a signalé aussi récemment au sud de l'Ardèche, mais cette présence devra être confirmée ; en effet, la morphologie des plantes observées ne correspond pas exactement au taxon ibérique présent en Languedoc (comm. pers. Alain GÉVAUDAN).

Ophrys philippi Grenier 1859 est une espèce décrite des environs de Toulon (Var) et qui semble endémique de la vallée du Gapeau. Tombée dans l'oubli, elle a été redécouverte en 2000 par P.-M. Blais (BLAIS, 2002). Elle est très différente d'*O. scolopax* par ses fleurs en position presque horizontale, son labelle de forme



Figure 1. Abeille *Eucera* sp. portant une pollinie sur la tête, posée sur *Ophrys fuciflora* subsp. *montiliensis*. Photo L. Berger.



Figure 2. *Ophrys fuciflora* subsp. *fuciflora*. Labelle entier et étalé, long de 12 mm, peu pileux ; gibbosités faibles ; floraison printanière. 29 avril 2014, Soleymieu (Isère). Photo L. Berger.



Figure 3. *Ophrys scolopax*. Labelle trilobé, avec les lobes latéraux bien individualisés et le lobe central étroit et bombé ; pétales longs. 23 mai 2005, Beaufort-sur-Gervanne (Drôme).

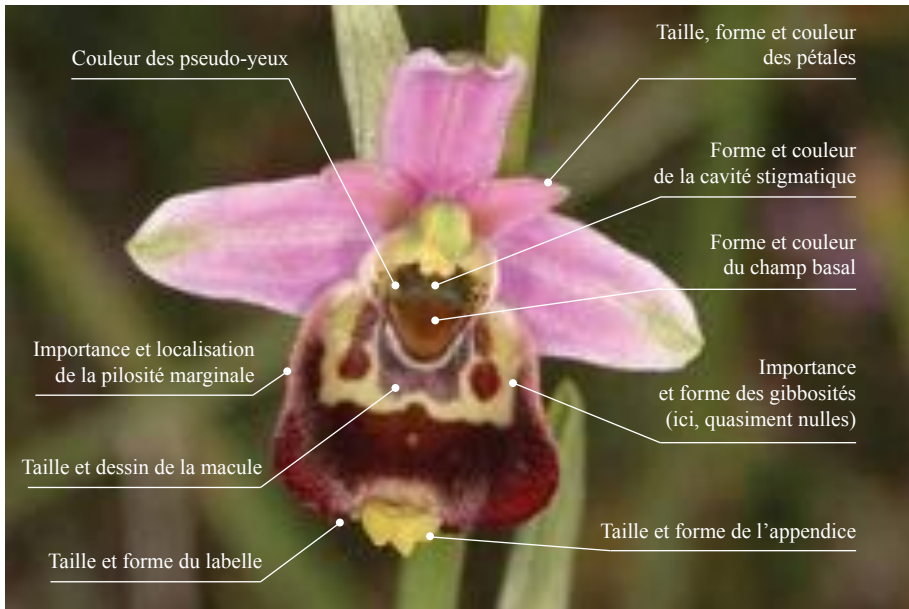


Figure 4. Principaux caractères morphologiques utilisés pour l'identification des espèces du complexe *Ophrys fuciflora* / *Ophrys scolopax*

Taxon figuré : *Ophrys fuciflora* subsp. *montiliensis*. Fleurs de taille et forme très variables, champ basal clair, floraison tardive. 3 juin 2009, Montboucher-sur-Jabron (Drôme).



Figure 5. *Ophrys elatior*. Labelle long de 9 mm, plantes élevées, floraison très tardive. 12 juillet 2009, Oussiat (Ain). Photo L. Berger.



Figure 6. *Ophrys druentica*. Labelle long de 12 mm, champ basal foncé, pétales longs, floraison printanière. 8 mai 2013, Saint-Auban-sur-Ouvèze (Drôme).



Figure 7. *O. fuciflora* subsp. *souchei*. Labelle entier, long de 15 mm, champ basal clair, floraison tardive. 22 juin 2013, Taulignan (Drôme).



Figure 8. *Ophrys fuciflora* subsp. *demangei*. Labelle globuleux, long de 10 mm, champ basal concolore avec le labelle, pétales triangulaires, floraison printanière. 16 juin 2013, Dieulefit (Drôme).



Figure 9. Un exemple d'hybridation. À gauche, *Ophrys fuciflora* subsp. *demangei* × *O. insectifera*, 17 mai 2006, Beaufort-sur-Gervanne (Drôme). Caractères d'*Ophrys fuciflora* subsp. *demangei* : labelle large, présence d'un appendice ; caractères d'*O. insectifera* : pétales filiformes, macule très réduite ; caractères intermédiaires : coloration rose et verte des sépales, coloration rouge foncé des pétales... (à droite, en haut : *O. insectifera* ; en bas : *O. fuciflora* subsp. *demangei*).

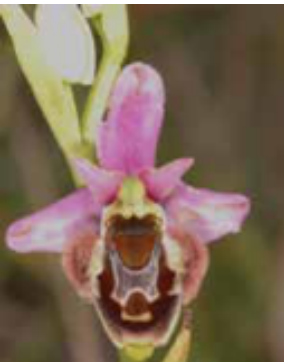


Figure 10. *Ophrys gresivaudanica*. Labelle long de 8 mm, souvent trilobé ou "scolopaxoïde", floraison tardive. 10 juin 2006, Saint-Baudile-de-la-Tour (Isère).



Carte1. Aire de répartition probable d'*Ophrys fuciflora*.



Carte 2. Carte de répartition d'*Ophrys scolopax*.



Carte 3. Carte de répartition d'*Ophrys elatior*.



Carte 4. Carte de répartition d'*Ophrys gresivaudanica*.



Carte 5. Carte de répartition d'*Ophrys druentica*.



Carte 6. Carte de répartition d'*Ophrys fuciflora* subsp. *souchei*.



Carte 7. Carte de répartition d'*Ophrys fuciflora* subsp. *montiliensis*.



Carte 8. Carte de répartition d'*Ophrys fuciflora* subsp. *demangei*.

cylindrique, ses gibbosités situées au tiers du labelle, le dessin du labelle très complexe, des pétales blancs jaunâtre et des sépales blancs. Elle semble issue d'une hybridation, peut-être avec *O. apifera*.

Ophrys santonica J.-M. Mathé & M. Melki 1994 se présente comme un *O. scolopax* très tardif (juin à août). Les plantes sont élevées (35 cm, et jusqu'à près de 60) et portent de nombreuses fleurs (10 en moyenne), bien plus petites (labelles longs de 8 mm) que celles d'*O. scolopax*. Initialement décrite de Saintonge en Poitou-Charentes (MATHÉ & MELKI, 1994a ; 1994b), l'espèce semble exister aussi par des populations morphologiquement très proches et à phénologie similaire dans le sud de l'Aveyron et le nord de l'Hérault, ainsi que dans le Var (DUSAK & PRAT, 2010) ; il est possible que ces mentions varoises se rapportent à l'espèce suivante *O. vetula*.

Ophrys vetula Risso 1844 est une plante tardive (mai-juin), relativement élevée (15-50 cm) avec, en moyenne six fleurs de taille moyenne à petite (labelles longs de 8-11 mm). Bien qu'incontestablement scolopaxoïde, le labelle rappelle par sa forme les espèces de la mouvance d'*O. fuciflora* car il est optiquement moins étroit que celui d'*O. scolopax* c'est-à-dire presque aussi large que long. Elle est présente dans le Var et les Alpes-Maritimes.

Ophrys corbariensis J. Samuel & J.M. Lewin 2002 est une espèce tardive (mai-juin), de grande taille et à grandes fleurs (labelles de 15 mm de long environ). Le champ basal est allongé et de teinte claire. Les fleurs forment un angle très prononcé avec la tige, alors qu'elles sont presque parallèles chez *O. scolopax*. Décrit du Languedoc, où il est rare (SAMUEL & LEWIN, 2002), il a été noté parfois en Provence et sur la Côte-d'Azur, ainsi qu'en Espagne.

Hybrides avec les taxons du complexe *Ophrys fuciflora* / *Ophrys scolopax* en Rhône-Alpes

On ne peut parler d'orchidées, et surtout d'*Ophrys*, sans évoquer l'hybridation, qui est fréquente dans ce genre. Tous les hybrides entre *Ophrys* en situation syntopique sont possibles. On en a observé 22 avec d'autres taxons que ceux du complexe *Ophrys fuciflora* / *Ophrys scolopax* en Rhône-Alpes, ceci sans prendre en compte les formes de passage entre les taxons du complexe, bien difficiles à identifier et à qualifier d'hybrides. La majorité des hybrides entre les taxons du complexe s'observent avec les espèces des groupes d'*O. apifera*, *O. bertolonii*, *O. insectifera* (Figure 9) et *O. sphegodes*.

CONCLUSION

Clarifier la compréhension du complexe *Ophrys fuciflora* / *Ophrys scolopax* dans le Sud-Est de la France est une entreprise de longue haleine, qui a bien progressé ces dernières décennies, mais qui demande encore des recherches. À côté de quelques espèces bien différenciées (*O. fuciflora* subsp. *fuciflora*, *O. scolopax*, *O. elatior*, *O. druentica*...) se placent plusieurs taxons affins, déjà isolés, mais de détermination

moins aisée, et probablement d'autres qui restent à préciser. Les critères de différentiation que nous utilisons et qui, pense-t-on, devraient être liés à la pollinisation, ne sont peut-être pas les plus adéquats, et la connaissance des pollinisateurs est encore très incomplète. De plus, de nombreux taxons en situation de syntopie peuvent s'introgesser, augmentant la confusion. Pour la seule région Rhône-Alpes, plusieurs interrogations persistent : *Ophrys fuciflora* subsp. *demangei*, décrit récemment, est-il suffisamment différent d'*Ophrys brachyotes*, pour représenter un taxon indépendant ? *O. gracilis*, espèce italienne, est-elle présente en Drôme et Ardèche, ou bien les plantes identifiées sous ce nom sont-elles des morphes extrêmes de taxons connus ? Enfin, un taxon signalé tout récemment, l'*Ophrys* « *fuciflora* » précoce et à petites fleurs du Bas-Bugey (Ain), qui ne semble correspondre à rien de connu, est-il un autre taxon indépendant (BLANC, 2014) ?

Dans le Sud-Est, plusieurs taxons décrits d'Italie ont été cités mais demandent aussi à être confirmés. La multiplication des observations doit permettre dans l'avenir de progresser encore dans la connaissance du complexe *Ophrys fuciflora* / *Ophrys scolopax* ; toutefois, une limite existe, et elle devrait se situer à la reconnaissance d'un certain nombre de taxons suffisamment différenciés.

Remerciements. – À Olivier Gerbaud pour la relecture du manuscrit et ses observations constructives, ainsi que la traduction du résumé, à Laurent Berger pour la fourniture du complément de photos, à Jacques Bry, responsable cartographie de la Société Française d'Orchidophilie, pour la réalisation des cartes de répartition, sans oublier tous les pourvoyeurs de données, indispensables à toute cartographie.

RÉFÉRENCES BIBLIOGRAPHIQUES

- AUBENAS A. & SCAPPATICCI G., 2012. *Ophrys fuciflora* (F.W. Schmidt) Moench subsp. *montiliensis* Aubenas et Scappaticci subsp. nova (Orchidaceae), un nom nouveau pour l'« Ophrys tardif du Roubion » (plaine de Montélimar, Drôme). *Bull. mens. Soc. linn. Lyon*, 81 (7-8) : 177-184.
- BENNERY L. & HIRSCHY O., 2014a. Nouvelles observations et discussions du complexe de l'*Ophrys fuciflora* (F.W. Schmidt) Moench dans la Drôme et en région PACA. *L'Orchidophile*, 202 : 247-256.
- BENNERY L. & HIRSCHY O., 2014b. Contribution à la connaissance des orchidées de France : *Ophrys montis-aviarii* O. Hirschy et L. Bennery sp. nova, l'Ophrys du Mont des Oiseaux, une nouvelle espèce dans le Var. *L'Orchidophile*, 203 : 347-358.
- BERGER L., 2003. Observations sur le comportement de quelques espèces d'Orchidées (1ère partie). *L'Orchidophile*, 158 : 201-216.
- BLAIS M., 2002. Redécouverte de l'*Ophrys philippi* Grenier dans le Var (France). *L'Orchidophile*, 150 : 15-22.
- BLANC C., 2014. Un *Ophrys* « *fuciflora* » précoce dans le Bas-Bugey (Ain, France), *Bull. Soc. fr. Orch. Rhône-Alpes* 30 : 55-61.
- BOURNÉRIAS M., PRAT D. et al. (collectif de la Société Française d'Orchidophilie), 2005. *Les Orchidées de France, Belgique et Luxembourg*, 2^e édition, Biotope, Méze, (Col. Parthénope), 504 p.
- DELFORGE P., 1994. *Guide des orchidées d'Europe, d'Afrique du Nord et du Proche-Orient*. Delachaux et Niestlé, Lausanne - Paris : 480 p.
- DELFORGE P., 1996. L'Ophrys du Gers, *Ophrys aegirtica*, une espèce méconnue de la flore française. *Les Naturalistes Belges*, 77 (Orchid. 9) : 191-217.
- DELFORGE P., 2001. *Guide des orchidées d'Europe, d'Afrique du Nord et du Proche-Orient* : 2^e éd., Delachaux et Niestlé, Lausanne - Paris : 592 p.
- DELFORGE P., 2005. *Guide des Orchidées d'Europe, d'Afrique du Nord et du Proche-Orient* : 3^e éd., Delachaux et Niestlé, Paris, 640 p.
- DELFORGE P., 2012. *Guide des Orchidées de France, de Suisse et du Benelux* : 2^e éd., Delachaux et Niestlé, Paris, 304 p.

- DELFORGE P., 2013. Relation d'un voyage de la Section Orchidées d'Europe autour du Vercors (France) en mai 2012 et remarques sur quatre espèces d'*Ophrys* observées dans cette région. *Les Naturalistes belges*, 94 (Orchid. 26) : 27-52.
- DELFORGE P., DEVILLERS P. & DEVILLERS-TERSCHUREN J., 2000. *Ophrys linearis*, le nom correct au rang spécifique de l'« *Ophrys fuciflora* à longs pétales » du sud-est de la France. *Les Naturalistes belges*, 81(Orchid. 17) 3 - spécial orchidées 17 : 145-146.
- DELFORGE P. & GÉVAUDAN A., 1998. Nouvelles données sur la répartition d'*Ophrys aegirtica* P. Delforge en France. *Les Naturalistes belges*, 79 (Orchid. 11) : 81-98.
- DELFORGE P. & VIGLIONE, J., 2006. L'*Ophrys* de la Durance, *Ophrys druentica* sp. nova. *Les Naturalistes belges*, 87 (Orchid. 19) : 121-140.
- DEMANGE M., 2011. Contribution à la connaissance du complexe d'*Ophrys fuciflora* (F.W. Schmidt) Moench en France et en Italie. *L'Orchidophile*, 188 : 5-17 ; *L'Orchidophile* 190 : 213-224 ; 191 : 289-299.
- DUSAK F. & PRAT D., 2010 - *Atlas des Orchidées de France*. Biotope, Mèze (Collection Parthénope). Muséum National d'Histoire Naturelle, Paris, 400 p.
- GERBAUD O., 2002. Considérations sur « l'*Ophrys* cf. *fuciflora* assez tardif et à petites fleurs souvent trilobées ou scolopaxoïdes de l'Isère » : *Jour. Eur. Orch.*, 34 (1) : 63-86
- GIROS (collectif Gruppo Italiano per la Ricerca sulle Orchidee Spontanee), 2009. *Orchidee d'Italia, guida alle orchidee spontanee*. Il Castello, Comadero (MI) : 303 p.
- GUMPRECHT, R., 1980. *Ophrys fuciflora* subsp. *elatio* subsp. nova. *Die Orchidee*, 31 (2) : 59-67.
- JACQUET P., 1991. *Une répartition des Orchidées Sauvages de France*, mise à jour 1991. *L'Orchidophile*, 22 : 16.
- JOSEPH G., 2010. Problématique de l'*Ophrys aegirtica* P. Delforge 1996. *Cahier Soc. fr. orch.*, 7. *Actes du 15^e colloque sur les orchidées* : 11-15.
- MARTIN R. & VÉLA E., 2012. *Ophrys fuciflora* (F.W. Schmidt) Moench subsp. *souchei* R. Martin et E. Vela subsp. nova, un nom pour l'*Ophrys* « *fuciflora* tardif du Vaucluse ». *L'Orchidophile*, 192 : 29-38.
- MATHÉ J.-M. & MELKI F., 1994a. *Ophrys aestivalis*, une nouvelle espèce à floraison tardive dans le centre-ouest de la France. *L'Orchidophile*, 112 : 120-126.
- MATHÉ J.-M. & MELKI F., 1994b. *Ophrys santonica* : un nouveau nom valide pour *Ophrys aestivalis* Mathé & Melki. *L'Orchidophile*, 113 : 158-159.
- ROMOLINI R. & SOCA R., 2011. New species in *Ophrys* (*Orchidaceae*) to the Italian and French Florae. *Journ. Eur. Orch.* 43 (4) : 759 - 784.
- SAMUEL J. & LEWIN J.M., 2002. *Ophrys corbariensis* J. Samuel & J.M. Lewin, sp. nova, *Ophrys* tardif du groupe *scolopax*. *L'Orchidophile*, 154 : 251-258.
- SCAPPATICCI G., 2007. L'*Ophrys* tardif du Roubion, un taxon original, en plaine de Montélimar (Drôme). *L'Orchidophile*, 175 : 263-276.
- SCAPPATICCI G., 2015. *Ophrys fuciflora* (F.W. Schmidt) Moench subsp. *demangei* G. Scappaticci, subsp. nova, un nom pour l'*Ophrys* à petites fleurs de la mouvance d'*Ophrys fuciflora* en moyenne vallée du Rhône et Haute-Provence. *Bull. Soc. fr. Orch. Rhône-Alpes*, 32 : 86-91.
- SCAPPATICCI G. & GÉVAUDAN A., 1993. Un *Ophrys* tardif dans le département du Rhône. *L'Orchidophile*, 108 : 158-162.
- SOCHE R., 2004. *Les Orchidées sauvages de France*. Les créations du Pélican, Paris et Montpellier, 340 p.

Site Internet :

Site de la Société française d'orchidophilie Rhône-Alpes, consulté en novembre 2015 : <http://www.sfo-rhone-alpes.fr/>

SOCIÉTÉ LINNÉENNE DE LYON

Siège social : 33, rue Bossuet, F-69006 LYON

Tél. et fax : +33 (0)4 78 52 14 33

<http://www.linneenne-lyon.org> — email : societe.linneenne.lyon@wanadoo.fr

Groupe de Roanne : Maison des anciens combattants, 18, rue de Cadore, F-42300 ROANNE

Rédaction : Marie-Claire PIGNAL - Directeur de publication : Bernard GUÉRIN

Conception graphique de couverture : Nicolas VAN VOOREN



Tome 85 Fascicule 3-4 Mars - Avril 2016

SOMMAIRE

Ariagno D., Bouniol J. & Large D. - Recherche de la Musaraigne carrelet (<i>Sorex araneus</i> Linnaeus 1758) dans le département du Rhône (France). Le point sur les Soricides du département.....	71-81
Hondt J.L. d' & Carpine-Lancre J. - Une page majeure de la zoologie lyonnaise : René Kœhler (1860-1931) et la campagne océanographique du Caudan (1895).....	83-92
Philippe M. & Hugonnot V. - Deux espèces de <i>Seligeria</i> (<i>Seligeriaceae</i> , Muscinées) nouvelles pour le département de l'Ain (France).....	93-98
Audibert C. & Porion T. - <i>Enchophora sanguiflua</i> n. sp., une nouvelle espèce néotropicale de <i>Fulgoridae</i> (Hemiptera : <i>Fulgoromorpha</i>).....	99-106
Sudre J. & Vives E. - Description et nouveau statut de deux <i>Lamiinae</i> néo-calédoniens (<i>Coleoptera</i> , <i>Cerambycidae</i>) – V.....	107-110
Scappaticci G. - Acquis récents dans la connaissance du complexe <i>Ophrys fuciflora</i> / <i>Ophrys scolopax</i> (<i>Orchidaceae</i>) en région Rhône-Alpes et dans le Sud-Est de la France.....	111-128

Couverture : *Crocidura* sp., monts du Lyonnais. Crédit : Christian Maliverney

CONTENTS

Ariagno D., Bouniol J. & Large D. - Search for Common Shrew (<i>Sorex araneus</i> Linnaeus 1758), in the Rhône department. Update on the <i>Soricidae</i> of the department.....	71-81
Hondt J.L. d' & Carpine-Lancre J. - A significant page of the zoology in Lyons: René Kœhler (1860-1931) and the oceanographic cruise of the Caudan (1895).....	83-92
Philippe M. & Hugonnot V. - Two <i>Seligeria</i> species (<i>Seligeriaceae</i> , mosses) new to Ain department (France).....	93-98
Audibert C. & Porion T. - <i>Enchophora sanguiflua</i> n. sp., a new neotropical species of <i>Fulgoridae</i> (Hemiptera: <i>Fulgoromorpha</i>).....	99-106
Sudre J. & Vives E. - Description and new status of two New-Caledonian <i>Lamiinae</i> (<i>Coleoptera</i> , <i>Cerambycidae</i>) – V.....	107-110
Scappaticci G. - Recent advances in knowledge of the complex <i>Ophrys fuciflora</i> / <i>Ophrys scolopax</i> (<i>Orchidaceae</i>) in Rhône-Alpes and in south-eastern France.....	111-128

Prix 10 euros

ISSN 0366-1326

Imprimé par Imprimerie Brailly, 69564 Saint-Genis-Laval Cedex

N° d'imprimeur : V0001XX/00 • Imprimé en France • Dépôt légal : mars 2016

Copyright © 2016 SLL. Tous droits réservés pour tous pays sauf accord préalable.