

Tome 70

fascicule 6

Juin 2001

Abonnement 190 F — Le numéro 25 F

ISSN 0366-1326

BULLETIN MENSUEL
DE LA
SOCIÉTÉ LINNÉENNE DE LYON

Siège social : 33 rue Bossuet, F 69006 LYON

Rédaction : P. BERTHET

***Brachyllus itohi*, nouvelle espèce du Vietnam (Coleoptera Scarabaeoidea Melolonthidae)**

Denis Keith

120 rue Gabriel Péri, F 28000 Chartres
Denis.Keith@wanadoo. fr

Résumé. - Description de *Brachyllus itohi* n. sp. du Vietnam.

Description of *Brachyllus itohi* n. sp. from Vietnam.

Summary. - This species is closely related to *frontalis* Brenske 1896 [= *lacroixi* Keith, 1999 (syn. nov.)], but differs by bigger size, hind margin of clypeus swollen, less longer ciliation on frons, the very distinct sinuosity before hind angle of pronotum, the sparser punctuation on pronotal disc, the median tooth on fore tibiae somewhat nearer to apical one than to basal, denser punctuation on middle and hind tibiae and shape of male genitalia.

Keywords. - Scarabaeoidea, Melolonthidae, *Brachyllus itohi* n. sp. synonymy, Vietnam.

Le genre *Brachyllus* est bien caractérisé au sein des *Melolonthidae* orientaux par la combinaison des caractères suivants : antennes de neuf articles dont trois à la massue, ongles avec une forte dent médiane, protibias sans éperon apical interne. Ce genre n'était connu jusqu'alors que du Népal, de l'Inde, du Myanmar et du Laos (FREY, 1971 ; SABATINELLI et PONTUALE, 1997 ; KEITH, 1999 ; KEITH, 2000).

Notre collègue Takeshi ITOH (Yodogawa, Japon) que nous remercions bien vivement, a eu l'amabilité de nous soumettre pour étude quelques spécimens de *Brachyllus* du Vietnam. Ce taxon, proche de *frontalis* Brenske 1896 et *ulcerosus* Brenske 1896, s'est avéré nouveau pour la science.

***Brachyllus itohi* n. sp.**

HOLOTYPE : 1 mâle, N. Vietnam, Sapa, 3-28.V.1993, Katsura leg. (déposé au Muséum National d'Histoire Naturelle, Paris).

PARATYPES : 5 mâles, mêmes données ; 1 mâle, N. Vietnam. Sapa, Hoang, Lien So'n, 3-28.V.93, Katsura leg. (in coll. Museum für Naturkunde, Berlin ; Itoh ; mea).

MÂLE : Longueur 13 mm. Tête grosse, noirâtre ; pronotum brun plus ou moins varié, élytres plus clairs, assez finement variés de brun obscur, le tégument sans reflets ni iridescences. Appendices bruns, la face sternale plus foncée. Forme allongée.

Clypéus bilobé et profondément échancré, la marge antérieure nettement retroussée dans l'échancrure, les marges des lobes relevées, marge externe pourvue d'une

Accepté pour publication le 15 février 2001

rangée de cils flexueux, même à la base de l'échancrure ; suture clypéo-frontale bisinuée, très nette sous forme d'une ligne lisse et par la différence de niveau entre le clypéus, dont l'arrière forme bourrelet, surtout au centre, et le front ; ponctuation grosse, pupillée, à cérosité blanchâtre, plus ou moins égale, assez homogène, très enfoncée au centre, superficielle dans les lobes, les points pourvus d'une soie microscopique émergeant de l'arrière du granule central.

Front avec un vague relief transversal, ponctuation très inégale en taille, densité et disposition, des points de même taille que sur le clypéus, très enfoncés surtout sur l'avant du front, des plages imponctuées, notamment latéralement du vertex et des points beaucoup plus petits, sur l'arrière du vertex et dans la zone péri-oculaire. Pilosité longue sur le front, ailleurs les points pupillés pourvus d'une soie microscopique émergeant de l'arrière du granule central. Canthus oculaire étroit, avec une rangée de cils, dépassant la moitié de la longueur oculaire.

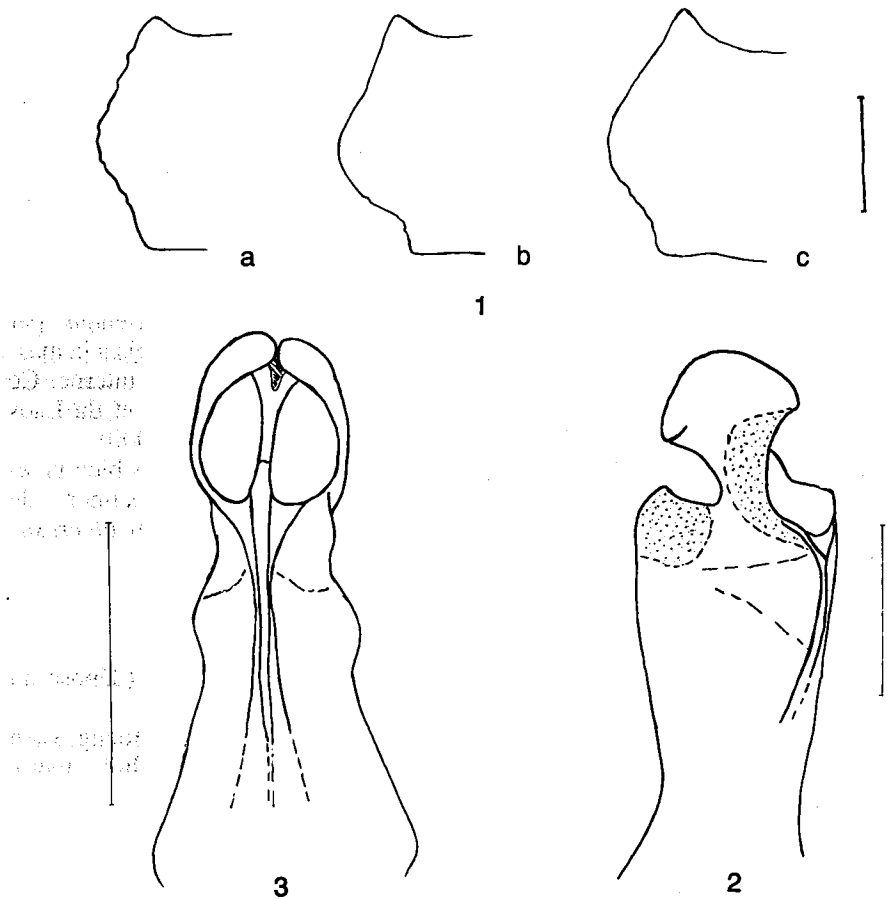


Fig. 1 : côté gauche du pronotum en vue latérale - 1a : *B. frontalis* Brenske, 1896 ; 1b : *B. itohi* nov. sp. ; 1c : *B. ulcerosus* Brenske, 1896.

Fig. 2 : *B. itohi* nov. sp., paramères en vue de face

Fig. 3 : *B. itohi* nov. sp., paramères en vue ventrale

(les pointillés représentent une surface transparente). Le trait représente 1 mm.

Pronotum plan sur le disque, avec latéralement des zones déprimées, transverse, marges latérales festonnées, plus fortement en arrière, angles antérieurs et postérieurs quasi droits, plus grande largeur au milieu, une très nette sinuosité avant l'angle postérieur (fig. 1). Ponctuation de même taille que sur le clypéus, plus grosse latéralement, inégalement répartie, éparses sur le disque, dense latéralement et dans les plages déprimées, le long des marges antérieure et postérieure ; marge antérieure déprimée ; chaque point porteur d'une soie de longueur égale à un diamètre de point sur le disque, à deux à trois diamètres latéralement.

Marge antérieure et postérieure non rebordée.

Scutellum triangulaire, ponctuation laissant le disque libre, un peu plus petite que sur le clypéus.

Elytres à ponctuation dense, concentrée dans les parties déprimées, les variéga-tions plus foncées en relief, lisses, brillantes et glabres formant un réseau de réticu-lations plus ou moins transverses ; points sétifères non alignées, sauf près de la sutu-re, les soies microscopiques de longueur égale à un diamètre de point ; marges épi-pleurales présentes jusqu'à l'apex des élytres, avec une ciliation peu perceptible, très courte ; quelques soies plus longues sur la suture ; calus huméral net, calus apical plus obsolète ; angle apical sutural droit, déclivité apicale des élytres abrupte.

Pygidium à peine tronqué à l'apex, convexe, ponctuation grosse, comparable à celle des angles antérieurs du pronotum, plate, pupillée, avec une soie microscopique blanchâtre en chapelets, de longs cils sur les marges de la moitié apicale, angles basaux déprimés.

Sternites à ponctuation moyenne, dense latéralement, devenant graduellement très éparses au milieu, la limite entre deux sternites marquée par une plage brillante, un peu en relief, pilosité blanchâtre couchée, plus longue qu'un diamètre de point, dernier sternite avec de longs cils flexueux inclinés.

Métasternum avec une pilosité brunâtre dense, sillon médian, bien visible sous forme d'une ligne noire au fond d'une dépression.

Protibias tridentés sur la marge externe, la dent apicale très forte, dirigée vers l'extérieur, la dent médiane un peu plus proche de l'apicale que de la basale, sans éperon apical sur la marge interne. Disque des fémurs médians et postérieures à ponctuation inégalement répartie, peu dense au centre, plus dense latéralement, brillant, assez peu pileux, avec une rangée postérieure de longs cils. Mésotibias avec une carène transverse incomplète au tiers distal, métatibias avec une trace de carène au milieu de leur longueur. Premier article des métatarses plus court que le second, marge interne des tarsi ciliée.

Antennes de neuf articles dont trois à la massue : second article obconique, troi-sième et quatrième très allongés, un peu plus que le cinquième, élargi à l'apex, sixième transverse.

Edéage du type habituel, avec un lobe central légèrement déversé vers la droite (fig. 2-3).

FEMELLE : inconnue.

DISCUSSION

Cette espèce forme avec *frontalis* Brenske 1896 [= *lacroixi* Keith, 1999 (syn. nov.) : après étude d'un matériel plus important, ce taxon est à considérer comme simple aberration] et *ulcerosus* Brenske 1896 un groupe bien caractérisé par ses marges épipleurales à pilosité imperceptible et son clypéus bilobé à marge antérieure-

re retroussée dans l'échancrure. Les deux espèces précédemment connues occupent le nord de l'Inde et le Népal et il est remarquable qu'une espèce du même groupe se rencontre au Vietnam.

Ce nouveau taxon se rapproche de *frontalis* par le disque du pronotum plan, s'en distingue néanmoins par sa taille un peu plus grande, sa forme plus allongée, le clypéus formant bourrelet sur la suture clypéo-frontale, la pilosité du front moins longue, la sinuosité très marquée devant l'angle postérieur du pronotum, la ponctuation plus éparsée sur le disque du pronotum, la dent médiane des protibias plus rapprochée de l'apicale que de la basale, la ponctuation nettement plus forte et dense des méso et métatibias et surtout par la forme des genitalia, avec entre autres, la présence d'une carène à l'apex du lobe central, qui lui confère un aspect tronqué en vue dorsale et le bord externe de la «fenêtre» continu et réuni à la lamelle médiane.

DERIVATIO NOMINIS : très cordialement dédié à M. Takeshi ITOH pour m'avoir soumis ces exemplaires et m'avoir permis de décrire cette intéressante espèce.

RÉFÉRENCES BIBLIOGRAPHIQUES

- FREY G., 1971. – Neue Ruteliden und Melolonthiden aus Indien und Indochina (Col.). *Ent. Arb. Mus. Frey*, 22 : 109-133.
- KEITH D., 1999. – Cinq nouvelles espèces du genre *Brachyllus* Brenske et remarques sur *B. ulcerosus* Brenske et *B. cechovskyi* Sabatinelli et Pontuale (Col. Scarabaeoidea Melolonthidae). *Bull. mens. Soc. linn. Lyon*, 68 (9) : 279-292.
- KEITH D., 2000. – Addendum à un article récent sur le genre *Brachyllus* Brenske (Col. Scarabaeoidea Melolonthidae). *Bull. mens. Soc. linn. Lyon*, 69 (7) : 181-182.
- SABATINELLI G. et PONTUALE G., 1997. – Il genere *Brachyllus* Brenske (Col. Scarabaeoidea Melolonthidae). *Lambillionea*, XCVII (3) : 451-460.