

BULLETIN BI-MENSUEL

DE LA

SOCIÉTÉ LINNÉENNE DE LYON

FONDÉE EN 1822

ET DES

SOCIÉTÉS BOTANIQUE DE LYON, D'ANTHROPOLOGIE ET DE BIOLOGIE DE LYON

RÉUNIES

Secrétaire gén. : M. P. NICOD, 122, r. St-Georges ; Trésorier : M. F. RAVINET, 11, r. Franklin

Abonnement }
annuel } 10 francs.SIÈGE SOCIAL A LYON :
33, Rue Bossuet (Immeuble Municipal)

2294 MEMBRES

MULTA PAUCIS

Chèques Postaux
c/c Lyon, 101-98**PARTIE ADMINISTRATIVE****Admissions***Ont été admis à la séance du 28 avril :*

M^{lle} Douly, MM. de la Villeneuve, Dias da Rocha, Oka, Mark, Jaczewski, M^{me} Biol. MM. Berthil, Fonts, Cavadas, Burrill, Cox, Barbier, Prévost, Bourgeat, Gabriel, Pellegrin, Fournier, Martelon, Bourgarit, Accomiato, Mouton, Betailoulou, Estage, Jouve, Bonnet, Pagneux, Perrin, Chopin, Rambaud, Bron, Argoud, Chapuis, Barruel, Villard.

ORDRE DU JOUR

DE LA

Séance générale du Lundi 12 Mai 1924, à 20 heures*1^o Vote sur la candidature de :*

MM. Picard, Durafour, Benoit et de : M^{lle} Papillon (Germaine), aux Granges, Saint-Laurent-d'Oingt (Rhône), parrains MM. Pouchet et Marduel. — M. Prévost, capitaine méhariste, l'Arbresle (Rhône), *Préhistoire*, parrains MM. Mayet et Nicod. — M. Bissay (Henri), Pouilly-sous-Charlieu (Loire), marraines M^{mes} Monchanin et Usuelli. — M. Deschampt (A.), 2, rue Villebois-Marcuil, Lyon, parrains MM. Ballandras et Pouchet. — M. Emery, 6, rue Rabelais, Lyon, parrains MM. Pouchet et Ballandras. — Société d'Histoire Naturelle d'Auvergne, 26 avenue de la République, Clermont-Ferrand (Puy-de-Dôme), parrain le Bureau. — M. Foster (Ed.), 2321 Coliseum Street, New Orleans, La. (U. S. A.) *Coccidæ, Hymenoptera, Entomos-*

traca. — M. Tillyard (R. J.), director of the Biological department of the Cawthron Institute of scientific Research, Nelson (Nouvelle-Zélande), parrains MM. Riel et Nicod. — M. Kourssanov (Prof. L.), Institut botanique de l'Université, Moscou (Russie), *Morphologie et Cytologie des Algues et des Champignons*, *Phytopathologie*, parrains MM. Naumov et Riel.

2° *Présentation de :*

M. Flamary (Ant.), Pont-Neuf, Annecy (Haute-Savoie), *Diptères sp. Syrphidæ, Conopidæ et Aricæ*. — M. Howe (R. Heber), headmaster of the Belmont Hill School, Belmont, Mass. (U. S. A.), par MM. Riel et Nicod. — M. Marque (Claudius), 60, cours Lafayette, Lyon, par MM. Pouchet et Josseland.

3° M. F. ROMAN. — Nouvelles observations sur les cailloutis fluviatiles de très hauts niveaux dans la basse vallée du Rhône et les Cévennes.

Communications diverses.

SECTION ENTOMOLOGIQUE

ORDRE DU JOUR

DE LA

Séance du Samedi 17 Mai, à 16 heures.

M. le D^r RIEL. — Noctuelles de Fontgaillarde (Basses-Alpes).

SECTION MYCOLOGIQUE

ORDRE DU JOUR

DE LA

Séance du Lundi 19 Mai, à 20 heures.

M. A. POUCHET. — Des divergences de classification de quelques espèces d'Agaricinées.

GRUPE DE BEAUREPAIRE

Le Bureau a été ainsi désigné :

Vice-président : M. le D^r BARBIER (Gaston) ; *secrétaire* : M. RAMBAUD (André), instituteur ; *trésorier* : M. ACCOMIATO (Henri), clerc d'huissier.

Comité d'organisation des excursions et expositions : MM. DOUBNON, PAGNÈUX, MARTELON, PELLEGRIN.

GRUPE DE ROANNE

Excursion botanique et mycologique. — Jeudi 15 mai, à l'Hôpital-sur-Rhins. Rendez-vous à la gare de l'Hôpital à l'arrivée du train partant de Roanne à 12 h. 30. 6 kilomètres de marche. On excursionnera à Chante-Perdiix,

puis aux Côtes et à Favrière de sorte que le retour pourra s'effectuer par Saint-Cyr-de-Favière à 19 h. 04.

Excursion botanique, mycologique et entomologique. — Dimanche 25 mai, à la Madeleine. Départ en auto-car de la gare de Roanne à 7 h. 30. Itinéraire : Riorges, Ouches, Saint-Alban-les-Eaux, Col de la Croix-Trévingt, Rocher de Rochefort (1.070 m.; table d'orientation du Touring-Club; arrêt). La Pierre-du-Jour (1.165 m.). On excursionnera de dix à douze dans les grands bois de l'Assise. Déjeuner tiré des sacs à 12 heures, à la maison des gardes. Retour à Roanne vers 19 heures par les Noés et Renaison avec arrêt d'une heure au Barrage de la Tâche. Prix du voyage : 8 fr. 50. Se faire inscrire auprès de M. LARUE, au Lycée de garçons, avant le 17 mai.

EXONÉRATION

Mlle BELLION s'est inscrite comme membre honoraire à vie.

M. le Dr F. CATHELIN, membre à vie, s'est inscrit comme membre honoraire à vie.

La SOCIÉTÉ DES BOYS-SCOUTS ROANNAIS s'est inscrite comme membre honoraire.

M. J. RODIÉ, M. le Dr A. OKA, M. E.-L. MARK se sont fait inscrire comme membres à vie.

EXCURSIONS

Excursion mycologique. — Dimanche 18 mai, sous la direction de M. POUCHET. Rendez-vous à la gare de Charbonnières à l'arrivée du train partant de Saint-Paul à 13 h. 42.

Excursion entomologique et d'Histoire naturelle générale. — Dimanche 25 mai, sous la direction de MM. MARIN et RIEL, à Celles-les-Bains (Ardèche). Rendez-vous à la gare de la Voulte-sur-Rhône, à l'arrivée du train partant de Lyon-Perrache à 8 heures (changement de train à Livron). Retour par les trains de 17 h. 12 ou de 19 h. 50. *Tous les repas dans le sac.* A l'aller le déjeuner aura lieu en wagon, ou pendant l'arrêt de Livron (39 minutes si le train n'est pas en retard). Au retour le repas du soir aura lieu en wagon pour les personnes rentrant par le train de 17. h 12. Pour les personnes rentrant par le train de 19 h. 50, il y a un arrêt à Valence de 20 h. 52 à 22 h. 23.

PARTIE SCIENTIFIQUE

SÉANCE GÉNÉRALE DU 24 MARS

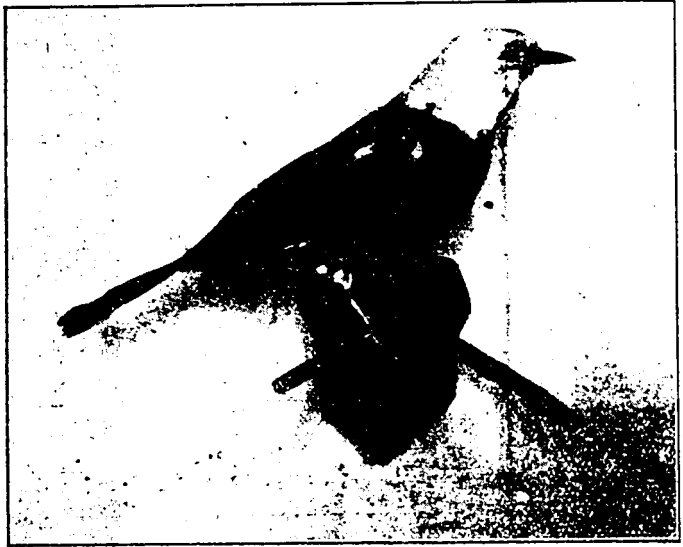
Une aberration remarquable de Grive litorne (*Turdus pilaris* Linné).

Par M. H. MANEVAL

L'individu que j'ai l'honneur de signaler à la Société Linnéenne présente un cas d'albinisme partiel qui paraît très rare chez cette espèce. Le dessus et les côtés de la tête ainsi que le dessus et les côtés du cou, qui sont normalement gris cendré, sont ici entièrement d'un blanc pur. Chaque plume

est blanche sur toute son étendue et non pas seulement à l'extrémité. La gorge est normale. Quelques sus-alaires et scapulaires sont également blanches ou largement tachées de blanc. Les autres parties du plumage ne présentent aucune variation appréciable. Le bec est jaune vif et les pattes jaune rosé, tandis que ces parties sont habituellement brun noirâtre.

Il s'agit d'une femelle de taille ordinaire. La forme arrondie et la nuance



foncée des taches brunes des flancs font supposer que c'est une jeune grive de l'année.

Elle a été tuée à la hutte vers le 15 janvier 1924 dans la commune du Mazet-Saint-Voy (Haute-Loire). Elle faisait partie des vols nombreux qui s'arrêtent dans la région en novembre, décembre et janvier, pour y dévorer les baies de sorbier.

Cette litorne aberrante est naturalisée et figure dans ma collection.

Extension géographique du « *Leptomonas Davidi* » : Découverte de ce Flagellé en Alsace par M. Aubertot.

Note de M. NOBÉCOURT

Dans une note communiquée à la Société Linnéenne le 28 mai. 1923, je résumais l'état actuel de la question des maladies causées par les Protozoaires chez les Végétaux. En terminant, j'attirais l'attention de nos collègues sur l'intérêt qu'il y aurait à rechercher de nouveaux cas d'infection afin de préciser la répartition géographique de ces Flagelloles végétales, que l'on croyait primitivement localisées dans les régions tropicales, mais qui, par la suite, ont été observées dans l'Europe méridionale et même une fois en France.

J'ai le plaisir, aujourd'hui, d'annoncer à la Société qu'un de nos collègues,

M. AUBERTOT, préparateur de zoologie à la Faculté des Sciences de Strasbourg, qui a examiné de nombreuses Euphorbes dans l'espoir d'y retrouver le *Leptomonas Davidi*, a vu ses recherches couronnées de succès. En juin dernier, en effet, il rencontra ce Flagellé dans le latex d'*Euphorbia cyporissias* récoltée à Obernai (Bas-Rhin). Notre collègue a relaté cette découverte dans les *Comptes Rendus de la Société de Biologie* (t. LXXXIX, p. 4114 : Maurice AUBERTOT, Présence du *Leptomonas Davidi* Lafont chez une Euphorbe d'Alsace) et il a eu l'amabilité de m'envoyer récemment des tirés à part en me priant de signaler le fait à la Société Linnéenne. Je m'empresse de me rendre au désir de notre collègue en donnant lecture de son intéressante note.

Dans la lettre d'envoi, M. AUBERTOT ajoute qu'il a retrouvé des infections massives par le *L. Davidi*, chez la même espèce d'Euphorbe, recueillie sous la neige en décembre. De plus, il a constaté, cette fois, la présence d'Hémiptères du groupe des Lygéides, à proximité des Euphorbes infestées. Ces insectes sont vraisemblablement les vecteurs du Flagellé. Ces observations ont été consignées dans une communication à l'Association Philomathique d'Alsace et de Lorraine, qui paraîtra bientôt.

Les recherches de M. AUBERTOT apportent donc une intéressante contribution à l'étude du *Leptomonas Davidi* :

1° En étendant l'aire d'extension géographique de ce Flagellé phytoparasite ;

2° En montrant qu'il peut résister à de basses températures ;

3° En ajoutant une nouvelle espèce à la liste des Euphorbes susceptibles de lui servir d'hôte.

SECTION BOTANIQUE

Séance du 25 Mars

M. QUENEY présente : 1° un appareil à anthéridies de *Polytrichum piliferum* ; 2° des feuilles de *Sorbus hybrida* L. (*S. Aria* × *S. aucuparia*) provenant de Fontaine-d'Azergues (Haut-Beaujolais) et qui offrent cette particularité — bien que recueillies sur le même pied — d'être nettement dissemblables, les unes fortement tomenteuses à leur page inférieure rappelant celles de *S. Aria*, les autres peu tomenteuses, d'un vert gai et à dents plus acuminées se rapprochant davantage de *S. aucuparia*.

M. QUENEY signale en outre dans une localité voisine — flancs du Mont d'Ajoux, dans un marécage tourbeux — l'abondance de *Viola palustris*.

M. THIÉBAUT présente un rameau de *Salix daphnoides* à chatons androgynes. Le sujet sur lequel ils ont été recueillis croît parmi les galets du vieux Rhône, dans les îles de Miribel (Ain), où il subit les fréquentes crues du fleuve. Toutefois, comme il est entouré de nombreux sujets normaux, il ne semble pas qu'on puisse attribuer l'anomalie aux particularités de son habitat. Les chatons comportent de nombreuses fleurs à étamines avec une faible proportion de capsules, rassemblées surtout vers leur base.

M. DECELLIER fait don à la Société d'une étude rédigée en collaboration avec M. René MAIRI sur les « Végétaux adventices observés dans l'Afrique du Nord » (*Bull. de la Soc. d'Hist. nat. de l'Afrique du Nord*, XIV, novembre 1923). Bien que les végétaux étrangers à la flore naturelle soient relativement peu nombreux dans cette région, eu égard à son climat et à ses conditions de culture, les auteurs de cette étude y signalent environ 160 espèces adven-

tices ; ils insistent sur les inconvénients qui peuvent résulter de l'apport de certains végétaux étrangers (phanérogames ou cryptogames) dans les graines et semences importées.

(A suivre.)

ÉCHANGES, OFFRES ET DEMANDES

M. MOURGUE, pharmacien, 36, rue Ferrari, Marseille, offre collection d'œufs d'oiseaux paléarctiques, collection de fossiles divers, une série de ceux d'Uchaux (avec le travail de Roman, tomes IV et XII des *Archives du Muséum de Lyon*), armes de guerre, de collections, fusil russe dernier modèle, japonais Arisaka et Mourata, etc. Collection de reptiles, etc. A prendre sur place, ou par un correspondant à Marseille.

M. SIRGUEY, 28, rue James-Cane, Tours, céderait à bon compte environ deux cents Curculionides de Madagascar très frais sur ouate ou échangerait contre des Coléoptères faune gallo-rhénane. Offre aussi de nombreux exotiques et paléarctiques déterminés.

HANS SCHLESCH, pharmacien, Gustav Adolfs Gade 14, Copenhague (Danmark) wants to exchange *Mollusca* recent and fossils from all parts of the world. Please send cheque-lists. In return offered northern and arctic *Mollusca*. Further wanted E. HAUG. *Traité de Géologie*.

B. PRESTON CLARK, 55, Kilby Street, Room 33, Boston, Mass. (U. S. A.) would like to exchange *Sphingidæ* and desires especially specimens from the French Colonies in Africa and in the Orient. He will give liberal exchange of rare specimens of *Sphingidæ*, or, will make generous payment in money.

M. OKA (Dr Asajiro) Kôtô-Shihan-Gakko, Tokyo (Japon), est toujours prêt à faire avec grand plaisir des échanges de matériaux d'étude ou de travaux concernant les *Ascidies*, les *Hirudinées*, les *Bryozoaires d'eau douce*.

M. J.-P. CHARBONNIER, 2, villa des Aubépines, près la gare de Colombes (Seine), offre aux entomologistes un superbe meuble d'occasion en noyer, moulures acajou, (2 m. 30 × 1 m. 25 × 0 m. 55), comprenant : porte à deux battants, tiroir et trente-huit casiers 39 × 59, vitré, fond tourbe, façade cirée, fermeture hermétique.

M. P. DUMÉE, 45, rue de Rennes, Paris, VI^e, désire céder une importante collection de coquilles marines et terrestres.

Professeur Boris FEDTSCHENKO, Péetrograd (Russie), Jardin botanique principal, offre en échange des plantes d'herbier de Russie et de l'Asie Centrale, *Flora Rossiae Asiaticae*, fasc. 1-15, ainsi que d'autres publications sur la flore de la Russie. En cours de publication : *Flore de la Russie d'Europe*, livraison 1.

M. Ch. GROUD, Le Chesne (Ardennes), demande collections très simples de toutes sortes. Offre livres et coupures formant dossiers (technologie, voyages, etc.).

M. C. LEMASSON, avenue Sainte-Anne, Laxon, par Nancy (Meurthe-et-Moselle) offre : Van Tieghem, *Botanique*, 2 vol. reliés, v. édition ; Le Maout et Decaisne, *Flore des Alpes*, Genève.

M. LINGOT, aux Clapiers, Bourg-en-Bresse (Ain), désire échanger des Mousses et des Lichens.

M. A. BARBIER, instituteur, Saint-Pierre-de-Bressieux (Isère), recevrait avec reconnaissance trois échantillons d'Histoire naturelle qu'on voudrait bien lui adresser pour la constitution d'un Musée scolaire.

M. SEBE J., Craponne (Rhône), échangerait ruches neuves (tous modèles), contre essaims. minimum : 1 kil. 500. Il se prêterait à toute combinaison au pair concernant les abeilles.

COLLECTION DES ANNALES DE LA S. L. L.

(Voir conditions de vente Bull. n° 2, 1924, p. 16.)

NOUVELLE SÉRIE, années 1852-1853, tome I, *épuisé*.

Années 1854-1855, tome II, *épuisé*.

Année 1856, tome III *épuisé*.

Année 1857, tome IV. — Nouveau Mémoire sur la question relative aux *Egylops triticoïdes* et *speltaformis*, par JORDAN. — Nouvelles excursions dans les Grandes Landes, par Ed. PERRIS. — Création d'un nouveau genre *Apteron* et histoire des insectes qui le composent, par MILLIÈRE. — Notice sur Thomas DUGAS, adjoint au maire de Lyon, membre de la S. L. L., par E. Mulsant. — Histoire des Coléoptères de France (Vésicants, Longipèdes, supplément), par E. Mulsant. — Description d'une nouvelle espèce d'*Orchesia*, par E. Mulsant et Guillebeau. — Description de trois Coléoptères nouveaux, par G. LEVRAT.

417 pages : 19 et 21 francs.

Année 1858, tome V, *épuisé*.

Année 1859, tome VI, *épuisé*.

Le Gérant : O. THÉODORE.