

**ANNALES**  
DE LA  
**SOCIÉTÉ LINNÉENNE**  
**DE LYON**

---

*Année 1883*

(NOUVELLE SÉRIE)

TOME TRENTIÈME

---

**LYON**  
**H. GEORG, LIBRAIRE-ÉDITEUR**  
65, RUE DE LA RÉPUBLIQUE  
MÊME MAISON A GENÈVE ET A BALE

**PARIS**  
**J.-B. BAILLIÈRE ET FILS, ÉDITEUR**  
19, RUE HAUTEFEUILLE  
—  
1884

NOTE  
SUR LES PREMIERS ÉTATS  
DE  
L'ANTHICUS QUISQUILIUS  
THOMSON  
PAR CL. REY

---

Lu à la Société Linnéenne de Lyon, le 14 novembre 1881

---

Dans les premiers jours d'octobre, en tamisant du vieux terreau, je trouvai entre autres coléoptères une certaine quantité d'*Anthicus quisquilius*, et, dans le nombre, quelques exemplaires immatures, ce qui me fit espérer la découverte des premiers états de cet insecte. En effet, en poursuivant mes recherches, je rencontrai d'abord la nymphe, ensuite la larve. L'une des nymphes ne me laissa aucun doute quant à son identité spécifique, car elle avait déjà rejeté en partie le linceul qui la couvrait et trahissait ainsi les formes qu'elle devait revêtir à l'état parfait.

Après avoir compulsé la *Monographie des Anthicites* de M. De la Ferté-Sénéctère, le volume des *Colligères* de Mulsant, le catalogue des larves connues de Jacquelin Duval et l'intéressant et précieux travail de Perris sur les Larves de Coléoptères de France, j'ai pu m'assurer que, non seulement la larve de l'*Anthicus quisquilius* n'avait point encore été signalée; mais, de plus, qu'on ne connaissait jusqu'à présent les premiers états d'aucune espèce du même genre. Je puis donc donner ici la description détaillée et de la larve et de la nymphe de l'*Anthicus quisquilius*,

LARVE

Corps hexapode, allongé, subsemicylindrique, mais un peu rétréci en avant et en arrière; convexe, plus ou moins étranglé à l'intersection de

chaque segment; d'un testacé pâle et livide, un peu brillant; parsemé de longues soies redressées, de même couleur.

*Tête* subtransverse, un peu moins large que le prothorax, légèrement convexe; d'un testacé livide assez brillant, un peu plus foncé que le reste du corps; presque lisse, marquée en avant d'un léger sillon transversal et en arrière de 3 sillons longitudinaux, dont le médian plus accusé mais raccourci, et les latéraux obsolètes, semblant, à un certain jour, se réunir au sillon transversal antérieur. *Épistome* tronqué. *Labre* court, subsinué en avant. *Mandibules* solides, peu saillantes. *Palpes maxillaires* pâles, épais, de 3 articles graduellement plus étroits, subcylindriques: le 2<sup>e</sup> à peine plus long que le 1<sup>er</sup>: le dernier un peu plus long et plus étroit, mousse au bout. *Palpes labiaux* très petits, pâles, de 2 articles.

*Antennes* courtes, épaisses, pâles, insérées sur une saillie latérale du front, de 4 articles graduellement plus étroits; le 1<sup>er</sup> très court, en forme de socle ou de bourrelet: le 2<sup>e</sup> court, transverse: le 3<sup>e</sup> suboblong: le dernier bien plus étroit, sublinéaire, terminé par une longue soie et accompagné en dehors d'un article supplémentaire, de 2 tiers moins long que lui.

*Prothorax* subtransverse, tronqué au sommet, subarrondi sur les côtés et à la base où il est un peu plus étroit; subconvexe; d'un testacé livide assez brillant avec la partie discale un peu plus foncée; presque lisse, avec une cicatrice très obsolète, sur les côtés.

*Mésothorax* court, fortement transverse, subconvexe, subéchancré au sommet, subarrondi sur les côtés et à la base, aussi large en avant que le prothorax et subélargi en arrière; d'un testacé livide assez brillant, à région discale à peine plus foncée; presque lisse, avec un sillon dorsal, et une légère cicatrice subgémée, de chaque côté au-dessus des stigmates.

*Métathorax* court, transverse, un peu moins court que le mésothorax, subconvexe, subéchancré au sommet, subarrondi sur les côtés et à la base, subrétréci en avant, subélargi en arrière; d'un testacé livide assez brillant; presque lisse, avec un sillon dorsal, et une cicatrice, à peine sensible, de chaque côté au-dessus des stigmates, et de fines rides transversales très obsolètes, vers la base.

*Abdomen* allongé, convexe, composé de 9 segments courts, transverses, subégaux, plus ou moins étranglés à leur intersection, subdilats-élargis après leur milieu, tronqués au sommet et à la base; d'un testacé livide un peu brillant, plus ou moins pâle suivant l'âge; les 8 premiers très

finement et obsolètement ridés en travers sur leur région dorsale, parés de chaque côté de celle-ci de cicatrices géminées, graduellement plus affaiblies, et, tout à fait sur les côtés, d'autres cicatrices très obsolètes, situées au-dessus des stigmates; les 3 ou 4 premiers parfois avec un rudiment de sillon basilaire médian: le dernier plus étroit que le précédent, trapézoïdiforme, rétréci en arrière, d'un testacé livide un peu plus foncé que les précédents, presque lisse, armé à son sommet de 2 crochets solides, cornés, acérés, brunâtres, arqués et recourbés en l'air, séparés entre eux par une échancrure profonde en ogive obtuse, se prolongeant sur les deux derniers tiers de la région médiane du disque en forme d'impression subruguleuse. *Stigmates* représentés par des tubercules saillants, lisses, pâles et brillants, situés tout à fait sur les côtés du corps.

*Dessous du corps* plus ou moins convexe surtout sur le ventre, d'un testacé pâle et brillant; lisse, avec une série de cicatrices de chaque côté de la région médiane et une autre plus latérale au-dessous des stigmates. *Prosternum* très grand, triangulaire, lisse. *Pseudopode* très court, large, en forme de moignon mou et bimamelonné.

*Pieds* courts, pâles. *Hanches* assez courtes, épaisses, en cône tronqué. *Cuisses* assez allongées, subcylindriques, à peine épaissies au bout, parées en dessous en leur milieu d'une fine et longue soie. *Tibias* moins longs, éparsément ciliés-sétosellés sur leur tranche interne, atténués vers leur extrémité et terminés par un crochet solide, subcorné, subarqué et très acéré.

Obs. — Cette larve vit dans le terreau, où elle se nourrit de miettes végétales et animales décomposées qui, bien que plus ou moins desséchées, ne laissent pas que d'offrir un appât à leur avidité et de lui servir de subsistance. Elle se meut assez lentement, et, dans la gradation, son abdomen affecte une position voûtée en dessus et un peu arquée latéralement. Le pseudopode, quoique peu saillant, semble lui servir puissamment pour la progression, les pattes étant courtes et l'abdomen allongé.

Quand elle approche du moment de la métamorphose, son corps, d'abord allongé et assez étroit, prend, aux dépens de la longueur, une forme plus courte, plus ramassée, moins parallèle, plus ellipsoïde ou plus arrondie sur les côtés et moins étranglée aux intersections. Ce changement ne doit pas surprendre, lorsque l'on songe que certaines larves étroites et linéaires, telles que celles des *Asida*, *Blaps* et *Opatrum*, etc., sont appelées à donner le jour à des insectes larges et trapus.

Les larves qui ressemblent le plus à celles de l'*Anthicus quisquilius*, quant à la forme générale du corps et la structure du dernier segment abdominal, sont, abstraction faite de la taille, celles de la *Lyphia ficicola* (Perris, *Larves de Coléoptères*, fig. 329-337), des *Anaspis* (*id.*, 363-370) et surtout de l'*Agnathus decoratus* (Mulsant et Rey, *Op. Ent.*, VII, 1856, p. 114, fig. 1-4)(1), ce qui justifie la véritable place parmi les Anthicides ou Colligères de ce dernier genre, ballotté à tort, dans les récents catalogues, des Salpingides aux Lagrides.

Pour la structure des antennes dont le dernier article est accompagné d'un petit article supplémentaire, elle rappelle un peu celle des larves des *Phloiodya Vaudoueri*, *Lissodema denticolle*, *Oedemera flavipes* et *tenostoma rostrata*, ainsi que de quelques autres Hétéromères et d'un grand nombre de Longicornes.

#### NYPHE

*Corps* d'un blanc sale, prenant dans les derniers jours une teinte brunnâtre sur l'abdomen; enveloppé d'une légère pellicule membraneuse.

*Tête* fortement infléchie en dessous, parée de chaque côté d'une longue soie, située au devant des yeux. *Ceux-ci* distincts, assez saillants.

*Antennes* voilées dès leur 2<sup>e</sup> article par les côtés du prothorax, repaissant après celui-ci, logées le long du corps entre les élytres et les genoux antérieurs et intermédiaires.

*Prothorax* fortement incliné, paré en avant de 4 soies, les externes très longues, écartées, insérées sur le bord antérieur même et dirigées horizontalement, les 2 autres plus en arrière et plus redressées. Bord latéraux offrant 4 longues soies redressées, grossières et coniques à leur base, assez écartées.

*Écusson* impressionné.

*Élytres* très déhiscentes et en partie visibles en dessus, fortement repliées en dessous, prolongées au moins jusqu'à la moitié du ventre.

*Abdomen* déprimé en dessus, fortement rebordé sur les côtés, paré sur ceux-ci d'une série de longues soies et de 2 autres sur le dos; muni au sommet de 2 longs styles anaux, s'atténuant au bout en une longue soie obscure.

*Ventre* convexe, offrant encore au sommet le pseudopode bimamelonné de la larve.

(1) Le graveur a écrit par erreur *Eugnathus* au lieu d'*Agnathus*.

*Pieds* repliés le long des côtés : les antérieurs et intermédiaires en dehors des élytres, à genoux remontés jusqu'au niveau des antennes : les postérieurs cachés sous les élytres, excepté les tarsi qui sont libres et les genoux qui ne sont visibles qu'en dessus.

## INSECTE PARFAIT

Obs. — *L'Anthicus quisquilius* a été longtemps confondu dans les collections de Lyon avec l'*Anthicus floralis* dont on le prenait pour la ♀. Il est un peu moins déprimé et un peu moins brillant que celui-ci ; la tête est un peu moins large, le prothorax un peu plus densément ponctué et surtout sans tubercules à sa partie antérieure. Ce dernier caractère, qu'on avait regardé comme signe masculin, avait induit en erreur les Coléoptéristes ; mais, quant à la conformation du dernier arceau ventral, on trouve l'un et l'autre sexe dans l'une et l'autre forme. Thomson, le premier, a séparé cette espèce dans ses *Coléoptères de Scandinavie* (t. VI, 1864, 360,2).

---

## EXPLICATION DE LA PLANCHE

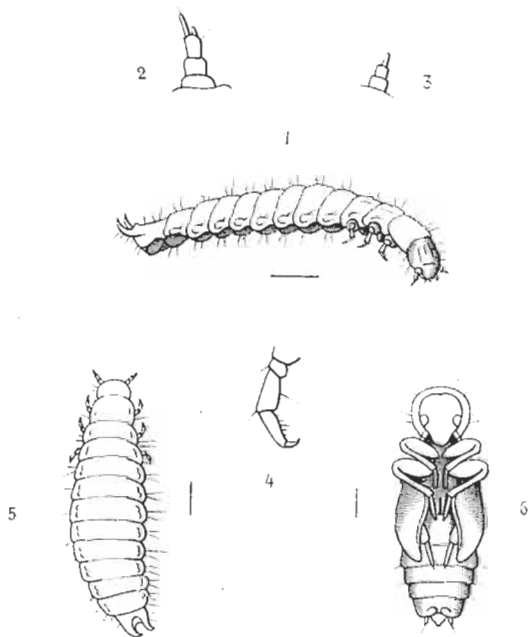
---

FIG. 1. Larve grossie de l'*Anthicus quisquilius*.

- 2. Antenne grossie.
- 3. Palpe maxillaire grossi.
- 4. Pied grossi.
- 5. Larve grossie près de la métamorphose.
- 6. Nymphe grossie, en dessous.

# LARVE de l'ANTHICUS QUISQUILIUS

Pl. 1.



C. Rey del.

Loen Inq. Figeire

Declaud sculp.