

Tome 64

fascicule 2

Février 1995

Abonnement 150 F — Le numéro 25 F

ISSN 0366-1326

BULLETIN MENSUEL
DE LA
SOCIÉTÉ LINNÉENNE DE LYON

Siège social : 33 rue Bossuet, F 69006 LYON

Rédaction : P. BERTHET

61 11
1995
4A38
4112

Révision du genre *Collyris* (sensu lato) (Col. Cicindelidae) (7^e partie)

Collyris : Revision of the genera and description of new species (Coleoptera Cicindelidae) (7th part)

Roger L. Naviaux

Remarque. — Cette espèce est proche de *brancuccii* mais peut être aisément séparée par la longueur du pronotum. Le labre diffère aussi par sa forme plus rectangulaire ; concernant sa couleur, il faut être réservé car il pourrait exister des individus ayant le centre jaune, notamment les mâles.

7. *N. (Leptocollyris) parvula* (Chaudoir)

Collyris parvula Chaudoir, 1848. Bull. Soc. Nat. Moscou, p. 17.

Collyris amoena Chaudoir, 1860. Bull. Soc. Nat. Moscou, p. 295.

Collyris (Neocollyris) parvula (Chaudoir) : Horn, 1901. Dt. ent. Z., p. 46.

Collyris (Neocollyris) parvula ab. *amoena* (Chaudoir) : Horn, 1901. Dt. ent. Z., p. 46.

Neocollyris parvula (Chaudoir) : Fowler, 1912. Fauna Brit. India, p. 244.

Collyris (Neocollyris) parvula (Chaudoir) : Horn, 1926. Coleopt. Catalogus, p. 32.

Collyris linearis parvula (Chaudoir) : Horn, 1932. Soc. ent. Fr., Livre Cent., p. 200.

Types.

— *parvula* : non retrouvé ; étude faite sur un important matériel.

— *amoena* : Holotype ♀, « Indes orient., 69, Deyrolle, Coll. Chaudoir, 99-74 », conservé au MNHN, Paris.

Diagnosis. — Small species, blue in colour ; head rather narrow with small labrum ; pronotum comparatively small, dilated posteriorly but not too wide and with the collum long and narrow but not parallel-sided ; elytra voluminous and regularly widened posteriorly ; legs rather light brown in colour.

Description (Planche 32, figures 1 à 6)

Longueur 8 à 10,5 mm (♂ ♀). Bleu violacé brillant, élytres bleu plus clair.

Tête en forme de triangle arrondi, plutôt étroite, tempes peu bombées, vertex lisse, modérément bombé. Excavation peu profonde, assez large, ouverte vers l'arrière, les deux sillons divergents régulièrement et l'espace entre eux légèrement bombé, lisse.

Labre petit, plutôt court chez le mâle, avec les dents aiguës, les trois centrales groupées, de couleur noire à reflets métalliques bleus. Mandibules brunes.

Antennes filiformes, faiblement épaissies à partir du 5^e article, scape bleu foncé, pédicelle et base du 3^e article brun clair, les suivants jaune foncé sauf les cinq derniers plus obscurs.

Palpes testacés sauf les derniers articles bruns ; pénultième article des labiaux mince, subrectiligne.

Pronotum plutôt petit en proportion, de forme harmonieuse sans discontinuité dans la courbure, faiblement bosselé en vue latérale ; la partie postérieure dilatée du lobe médian est plus globuleuse que chez *linearis* mais nettement moins que chez *variicornis*, courte et réunie au lobe apical par un col long,

arrondi, non subparallèle ; faiblement mais visiblement strié transversalement ; sutures notopleurales peu apparentes.

Élytres relativement amples et régulièrement élargis vers le sommet, épaules effacées ; troncature apicale oblique, réunie au bord marginal par un faible arrondi chez le mâle, moins apparente chez la femelle ; renfort sutural faible et arrondi. Macrosculpture régulière, très effacée à l'apex, formée de fossettes peu profondes mais nettement tracées, rondes, un peu plus grandes et polygonales dans le milieu ; microsculpture plutôt grossière. La fascie médiane rougeâtre est quelquefois absente ou peu visible.

Dessous bleu foncé ; trochanters et fémurs roux, genoux obscurcis ; tibias et tarses brun rougeâtre plus foncé sauf les sommets des pro et mésotibias qui sont clairs. Dessous presque glabre sauf le prosternum très éparsément pileux.

Edéage assez proche de celui de *linearis* quoique plus courbé à la base et au sommet. Insinuateur formé de deux pointes séparées.

Répartition géographique. — Commune en Inde du Sud. L'indication « Indes orient. » est probablement erronée.

8. N. (*Leptocollyris*) *maindroni* (Horn)

Collyris Maindroni Horn, 1905. Dt. ent. Z., p. 294.

Collyris (Neocollyris) Maindroni Horn, 1908. Genera Insect., p. 101.

Neocollyris maindroni (Horn) : Fowler, 1912. Fauna Brit. India, p. 245.

Collyris (Neocollyris) parvula Maindroni Horn, 1926. Coleopt. Catalogus, p. 32.

Collyris linearis parvula Horn, 1938. Ent. Beih., p. 31.

Holotype ♂, « Wallardi (Travancore), R. P. Favre, 5-9-1903 », conservé au DEI, Eberswalde.

Diagnosis. — Resembles *parvula* ; may be separated by its pronotum longer and more constricted anteriorly ; its colour generally dark green and the legs rather longer.

Description (Planche 32, figures 7 à 12)

Longueur 8 à 10 mm (♂ ♀). Entièrement vert foncé, ou noir avec des reflets verts ou cuivreux, les élytres plus clairs.

Tête comme chez *parvula*, les yeux plutôt plus grands et plus saillants. Labre noir, étroit, les cinq dents médianes aiguës et saillantes, les extrêmes en retrait. Antennes filiformes, peu épaissies, plus foncées que chez *parvula*, les articles 1, 2 en entier, 3 à la base, brun foncé avec des reflets verts, le reste rougeâtre plus ou moins taché de brun. Palpes maxillaires brun foncé, le dernier article triangulaire arrondi, nettement plus grand que le pénultième ; palpes labiaux de même couleur chez la femelle, plus clairs à la base chez le mâle avec le dernier article nettement sécuriforme et le pénultième rectiligne, très grêle.

Pronotum très long, le lobe basal peu large et le lobe médian encore moins à sa base, les côtés subrectilignes jusqu'au col qui est très étroit et comprimé, subparallèle assez longuement ; le lobe apical est très peu épanoui pour recevoir l'articulation de la tête (le cou est particulièrement étroit) ; le dessus du pronotum est strié en travers et, en vue latérale, il est légèrement bosselé, quelquefois concave au milieu.

Élytres dilatés postérieurement, épaules effacées ; troncature apicale nettement oblique, inerme ; renfort sutural visible mais non saillant, sauf à l'apex. Macrosculpture et microsculpture comme chez *parvula*.

Dessous noirâtre, trochanters brun assez foncé ; fémurs roux, obscurcis à la base et aux genoux ; tibias brun foncé, les bases plus claires ; tarses brun foncé avec des reflets métalliques. Les tibias et les tarses sont plutôt plus longs que chez *parvula*. Dessous glabre, excepté une pilosité très épars sur les pro et mésosternum.

Edéage et insinuateur comme chez *parvula*.

Répartition géographique. — Inde du Sud, Ghats occidentaux.

Remarques. — La séparation entre *parvula* et *maindroni* est aisée dans la majorité des cas ; pourtant il existe quelquefois des individus moins bien typés ou en mauvais état qui peuvent faire hésiter ; les organes sexuels ne sont d'aucun secours, il faut alors intégrer tous les caractères secondaires.

9. *N. (Leptocollyris) ceylonica* (Chaudoir)

Collyris ceylonica Chaudoir, 1864. Anns. Soc. ent. Fr., p. 529.

Collyris (Neocollyris) ceylonica (Chaudoir) : Horn., 1901. Dt. ent. Z., p. 63.

Neocollyris ceylonica (Chaudoir) : Fowler, 1912. Fauna Brit. India, p. 272.

Collyris (Neocollyris) ceylonica (Chaudoir) : Horn, 1926. Coleopt. Catalogus, p. 42.

Collyris ceylonica (Chaudoir) : Horn, 1932. Soc. ent. Fr., Livre Cent. p. 201.

Holotype ♀, « Ceylan, Ex. Museo Mniszech, Chaudoir vidit, 1864, Coll. R. Oberthur », conservé au MNHN, Paris.

Diagnosis. — Colour dark green, brilliant with yellow patches in the medial and apical parts of elytra ; antennae long and thin ; pronotum long, slightly constricted ; elytral sculpture dense and shallow with transversal wrinkles in the middle.

Description (Planche 32, figures 13 à 19)

Longueur 9 à 10,5 mm (♂ ♀). Vert foncé brillant ; une large tache jaune au milieu de l'élytre et ne touchant pas la suture, une longue marque humérale jaunâtre et une large marque apicale de même couleur sont plus ou moins visibles.

Tête triangulaire arrondie, les yeux assez grands, modérément saillants, vertex lisse, arrondi mais peu dilaté en vue latérale ; excavation interoculaire peu profonde et peu large, ouverte, marquée par deux sillons assez rapprochés au front et régulièrement divergents, l'espace entre eux plat.

Labre noir à reflets violets, semi-circulaire plutôt court avec les cinq dents médianes triangulaires, longues.

Antennes filiformes, les articles 3 à 6 très fins, longues, atteignant la base du pronotum de la femelle, le scape et le pédicelle brun clair, les autres articles roux, progressivement rembrunis. Palpes maxillaires fins, roux à la base puis brun foncé, le dernier article spatulé et le pénultième relativement long ; palpes labiaux testacés à la base et progressivement rembrunis, le dernier article spatulé chez la femelle et le pénultième long, grêle, peu arqué.

Pronotum long, un peu strié, brillant, le lobe médian peu large à sa base, faiblement fusiforme, col long et arrondi, lobe apical peu ouvert ; en vue latérale, le milieu est légèrement concave.

Elytres amples, longuement acuminés vers le sommet avec les bords subrectilignes dans le dernier cinquième, les épaules très effacées ; troncature apicale peu accusée, arrondie aux deux extrémités ; renfort sutural très étroit, peu saillant, plus fort au sommet. Macrosculpture assez dense, peu profonde, les reliefs fondus, formée de fossettes indépendantes près de la base puis réunies en rides transversales sur la moitié de la longueur ; apex presque lisse.

Dessous noirâtre ; sommet des hanches, trochanters et fémurs jaune foncé avec les genoux rembrunis ; pro et mésotibias jaune foncé avec l'apex brun ; pro et mésotarses bruns (la 3^e paire est absente chez le type). Chez un autre exemplaire mâle, les métatibias sont brun clair, plus foncé aux deux extrémités et les métatarses sont brun foncé.

Pilosité ventrale très peu développée.

Edéage petit, court, trapu, longueur 1,45 mm. Insinuateur très petit.

Répartition géographique. Connue seulement du Sri Lanka.

10. *N. (Leptocollyris) planifrontoides* (Horn)

Collyris planifrontoides Horn, 1925. Entomologist's Rec., p. 165.

Collyris (Neocollyris) planifrontoides Horn, 1926. Coleopt. Catalogus, p. 31.

Type. — Lectotype ♀, « A'pura, 7-12-16 », conservé au DEI, Eberswalde. Paralectotype ♂, « A'pura, 7-12-16, Pres. by Imp. Bur Ent., Brit. Mus. 1925-494, Colombo Museum, Ceylon », conservé au BMNH, Londres. Autre paralectotype au DEI.

Diagnosis. — Small and slender, blackish ; head narrow ; labrum rather short, semicircular with acute teeth ; antennae and palpi short ; pronotum very long, slightly fusiform with long collum ; elytral sculpture dense and regular.

Description (Planche 32, figures 20 à 25)

Longueur 9,5 à 10 mm (♂ ♀). Noirâtre avec des reflets bleus.

Tête triangulaire arrondie, plutôt étroite avec les yeux assez grands mais rapprochés ; vertex arrondi, assez long derrière les yeux ; excavation interoculaire étroite, très peu profonde, ouverte, avec les deux sillons divergents et le fond assez bombé.

Labre semi-circulaire, plutôt court, armé de dents triangulaires saillantes. Antennes courtes, atteignant le milieu du pronotum de la femelle, faiblement épaissies, scape et pédicelle brun rougeâtre foncé, les articles 3 à 5 roux avec l'apex rembruni, les suivants un peu plus foncés. Palpes brun foncé, les derniers articles éclaircis à l'apex, généralement courts, le dernier article des labiaux spatulé chez la femelle, sécuriforme arrondi chez le mâle, le pénultième court, grêle, rectiligne. Pronotum long et mince comme chez *linearis* mais plutôt plus étroit et avec le col plus long ; sutures notopleurales non apparentes.

Elytres régulièrement élargis et assez brièvement arrondis au sommet sans dépression préapicale, la troncature apicale oblique et nettement tracée chez le mâle, peu oblique et inerme chez la femelle ; épaules effacées ; renfort sutural très faible, inexistant près de la base. Macrosculpture dense, formée de fossettes nettement imprimées quoique assez peu profondes, rondes ou légèrement polygonales mais non confluentes.

Dessous noirâtre ; trochanters et pattes brun rougeâtre, les tarsi un peu plus foncés.

Insinuateur formé de pointes séparées très courtes. Edéage non examiné.

Répartition géographique. — Sri Lanka dont elle est connue par trois exemplaires seulement.

11. *N. (Leptocollyris) variicornis* (Chaudoir)

Collyris variicornis Chaudoir, 1864. Anns Soc. ent. Fr., p. 530.

Collyris flavolabiata Horn, 1892. Dt. ent. Z., p. 366.

Collyris Gestroi Horn, 1893. Ann. Mus. civ. St. nat. Genova, p. 380.

Collyris (Neocollyris) variicornis (Chaudoir) : Horn, 1901. Dt. ent. Z., p. 47.

Collyris (Neocollyris) variicornis flavolabiata Horn, 1901. Dt. ent. Z., p. 47.

Collyris (Neocollyris) variicornis Gestroi Horn, 1901. Dt. ent. Z., p. 47.

Neocollyris variicornis (Chaudoir) : Fowler, 1912. Fauna Brit. India, p. 245.

Collyris variicornis (Chaudoir) : Horn, 1932. Soc. ent. Fr., Livre Cent., p. 204.

Neocollyris variicornis (Chaudoir) : Naviaux, 1991. Bull. mens. Soc. linn. Lyon, p. 222.

Types.

— *variicornis* : Lectotype ♀ « Sylhet, Bowring, 6347, named by Chaudoir », conservé au BMNH, Londres.

— *flavolabiata* : non retrouvé.

— *gestroi* : Lectotype ♂, « Carin Cheba, 900-1110 m, L. Fea, V-XII-88 », conservé au DEI, Eberswalde. Paralectotype ♀, mêmes références conservé au MCSN, Gènes.

Diagnosis. — Head triangular in shape, wide with prominent eyes, not too thick in the lateral view ; labrum long with acute teeth ; pronotum long, subglobose in its posterior part, narrow and parallel-sided in the anterior one ; aedeagus slightly sigmoid in shape, with the apex slender but not acute.

Description (Planche 33, figures 1 à 6)

Longueur 9,5 à 12,5 mm (♂ ♀). Tête noire à reflets violets ; pronotum noir à reflets verts ou bleus ; élytres plus clairs, assez variables, le plus souvent verts, mais aussi bleu foncé ou pourpres.

Tête de forme triangulaire avec les globes oculaires proéminents, les tempes peu bombées, peu épaisse en vue latérale ; vertex lisse ; excavation de profondeur moyenne, assez large, bien ouverte vers l'arrière, les deux sillons nettement tracés et divergents, l'espace médian légèrement bombé et lisse.

Labre en forme de demi-cercle, assez long, armé de dents triangulaires longues et fines, noir à reflets métalliques, jaunâtre dans le centre antérieur. Mandibules brunes à base jaune.

Antennes filiformes, atteignant presque la base du pronotum chez le mâle, généralement jaune foncé, brun clair à la base du scape et du pédicelle et les articles 7, 8 et 9, légèrement rembrunis.

Palpes jaune foncé, le dernier article légèrement plus obscur.

Pronotum long, lobe basal fortement ponctué, le sillon parallèle au bord postérieur peu profond ; lobe médian lisse, éparsément ponctué, subglobuleux dans la partie post-médiane, avec un col long et étroit, plus ou moins subparallèle ; lobe apical petit et peu ouvert ; en vue latérale, le pronotum présente deux assez fortes bosses.

Élytres assez amples, modérément élargis vers l'arrière ; troncature apicale nette, oblique chez le mâle, moins accusée chez la femelle ; renfort sutural médiocre. Macrosculpture assez régulière en densité, prolongée jusqu'à l'apex mais atténuée, formée de fossettes plutôt polygonales, légèrement confluentes dans le centre et près de la suture. Une fascie médiane et une trace humérale rougeâtres et diffuses sont plus ou moins visibles.

Dessous-noirâtre ; apex des hanches, trochanters, fémurs jaune foncé à brun clair ; tibias et tarses plus foncés sauf le sommet des métatibias et les trois premiers articles des métatarses qui sont jaune foncé, ces derniers sont brun foncé à l'apex. Pilosité ventrale modérément développée, pilosité éparsée mais bien visible sur le pronotum et les élytres.

Édéage sinueux, en forme de S très allongé avec l'extrémité distale non aiguë. Insinuateur formé de deux pointes courtes, faiblement divergentes et portées par un tronc commun.

Répartition géographique. — Largement répandue depuis l'est de l'Inde, la Birmanie, le Laos, le Vietnam ; commune dans le nord de la Thaïlande.

Remarques.

1. Cette espèce est variable, surtout par la taille, la couleur, la forme du pronotum qui peut être faiblement globuleux ou, inversement, très globuleux dans sa partie post-médiane ; la couleur pourpre des élytres peut être dominante en certaines stations de Thaïlande mais jamais exclusive ; il n'a pas été possible d'établir une relation géographique, ce qui conduit à considérer *variicornis* comme une espèce polymorphe.

2. La forme *gestroi* est représentée par des individus petits, au pronotum faiblement dilaté ; elle est mélangée aux autres.

3. L'exemplaire nommé *forma flavolabiata* qui se trouve dans la collection HORN est identique aux spécimens de Thaïlande à élytres pourpres.

12. *N. (Leptocollyris) kollari* (Horn)

Collyris (Neocollyris) Kollari Horn, 1901. Dt. ent. Z., p. 47.

Neocollyris kollari (Horn) : Fowler, 1912. Fauna Brit. India, p. 245.

Collyris Kollari Horn, 1932. Soc. ent. Fr., Livre Cent., p. 204.

Holotype ♂, « India or., Centr. Prov. », conservé au DEI, Eberswalde.

Diagnosis. — Resembles *variicornis* but shorter in shape ; colour blue ; head rather wide but not too thick with rather wide and deep interocular excavation ; pronotum shorter than in *variicornis* with the anterior part not strongly constricted ; labrum long, blue coloured ; elytral sculpture very dense, shallow.

Description (Planche 33, figures 7 à 12)

Longueur 9,5 à 11,5 mm (♂ ♀). Bleue brillante.

Tête arrondie avec les tempes assez bombées et les globes oculaires volumineux, vertex peu épais en vue latérale avec de faibles stries obliques. Excavation interoculaire assez large et profonde, un peu barrée postérieurement, avec les deux sillons subparallèles sur le front, puis convergents, le fond légèrement bombé mais non caréné.

Labre bleu métallique, relativement grand et long, avec les dents en forme de triangle arrondi.

Antennes n'atteignant pas la base du pronotum, le 3^e article courbe et aplati, les 5 ou 6 derniers épais ; les articles 1 et 2 brun rougeâtre, les autres jaunâtres avec les articles 3 à 6 rembrunis à l'apex et les derniers plus obscurs.

Palpes labiaux testacés, le dernier article plus foncé, en forme de triangle isocèle, le pénultième grêle, long, subrectiligne ; le dernier des maxillaires long et beaucoup plus large que le pénultième, ces deux articles bruns.

Pronotum relativement court, la partie postérieure du lobe médian large, galbée mais d'épaisseur rapidement décroissante et raccordée au lobe apical par un col long et étroit ; en vue latérale, le dessus du pronotum est très peu bosselé et faiblement strié transversalement.

Elytres amples, épaules arrondies, apex longuement arrondi, terminé par une troncature oblique bien marquée ; renfort sutural presque inexistant.

Macrosculpture très serrée, régulière, avec les fossettes à peine plus grandes au centre et non confluentes. La fascie médiane est à peine visible et il n'existe pas de trace humérale.

Dessous noir bleuâtre : trochanters brun clair ; fémurs roux avec les genoux bruns ; tibias et tarses bruns.

Édage sigmoïde, terminé à l'apex par un fort arrondi. Insinuateur de la femelle formé de deux pointes courtes, faiblement divergentes, portées par un tronc commun et flanquées de deux autres pointes plus courtes.

Répartition géographique. — Connue de l'Inde de l'Est et du Bengale.

Remarque. — Il existe, dans la collection du MNHN, Paris, un exemplaire femelle vu par HORN, qui se distingue par sa tête de forme plus ovale avec le vertex plus long et plus bombé ; par ailleurs, il est conforme au type.

13. *N. (Leptocollyris) xanthoscelis* (Chaudoir)

Collyris xanthoscelis Chaudoir, 1864. Anns Soc. ent. Fr., p. 526.

Collyris (Neocollyris) linearis tenuicornis aber. *xanthoscelis* (Chaudoir) : Horn, 1901. Dt. ent. Z., p. 46.

Collyris linearis xanthoscelis (Chaudoir) : Horn, 1932. Soc. ent. Fr., Livre Cent., p. 200.

Neocollyris linearis xanthoscelis (Chaudoir) : Stork, 1986. Occ. Pap. Syst. Ent., p. 7.

Type. — Lectotype ♀, « xanthoscelis Chaud., Sumatra, Wallace, 97-74 », conservé au MNHN, Paris.

Diagnosis. — Distinguished from *linearis* and closely allied species by its pronotum in which the dilated part is prolonged anteriorly and connected to the apical expansion by a short collum ; pronotum subrectilinear or slightly curved in lateral view ; head short in shape with the vertex rather thick in lateral view.

Description (Planche 33, figures 13 à 18)

Longueur 9,5 à 12 mm (♂ ♀). Avant-corps noir à reflets bleus ; élytres vert foncé à bleu foncé.

Tête plutôt étroite, arrondie, de longueur moyenne, plus courte que chez *linearis*, plus épaisse en vue latérale ; vertex lisse et légèrement bombé ; excavation peu profonde, très étroite au-dessus du front chez le mâle, bien ouverte postérieurement avec les deux sillons longitudinaux régulièrement divergents et entourant un espace lisse mais légèrement caréné.

Labre petit, en forme de demi-cercle, brun à reflets bleus avec le centre antérieur éclairci quelquefois peu visiblement ; dents triangulaires arrondies. Mandibules fines, brunes à pointes rougeâtres.

Antennes filiformes, scape et pédicelle bruns avec l'apex roux, les article 3 à 5 jaunes, plus ou moins rembrunis localement, les suivants plus obscurs.

Palpes jaune foncé avec les derniers articles bruns, le pénultième article des labiaux mince et faiblement courbé à la base, le dernier presque en forme de triangle isocèle chez le mâle.

Pronotum lisse, lobe médian fusiforme avec la partie dilatée prolongée vers l'avant, nettement plus que chez *linearis*, par conséquent raccordée au lobe apical par un col beaucoup plus court ; en vue latérale, le pronotum est subrectiligne ou peu bombé et les sutures notopleurales peu apparentes.

Elytres subparallèles, peu élargis postérieurement ; épaules peu saillantes, troncature apicale médiocrement marquée, peu oblique ; renfort sutural très peu saillant. Fascie médiane et tache humérale rougeâtres et diffuses. Macrosculpture régulière, très effacée à l'apex ; fossettes petites, peu profondes, quelquefois légèrement confluentes dans le milieu ; microsculpture relativement forte.

Dessous noirâtre ; trochanters jaune foncé ; fémurs roux ; tibias brun clair, les antérieurs rembrunis à la base ; tarsi jaune foncé avec les deux derniers articles bruns. Dessous presque glabre, pilosité éparses sur les pro et mésosternum.

Édage petit, peu courbé ; insinuateur identique à celui de *parvula*.

Répartition géographique. — Malaisie continentale, Sumatra, Java occidental, Bornéo. Sa présence à Sulawesi serait à confirmer.

Remarques.

1. Le type porte l'indication « Sumatra » alors que CHAUDOIR avait noté « Singapore » dans sa description. Cet auteur a très probablement rectifié ultérieurement sur son étiquette de fond de boîte.

2. Cette *Collyris* fut longtemps rattachée à *linearis* en raison de sa stature et de sa couleur, mais la conformation de la tête et du pronotum est très différente. L'étude de l'édage prouve que c'est une espèce bien distincte.

14. N. (*Leptocollyris*) *subtilis* (Chaudoir)

Collyris subtilis Chaudoir, 1863. Revue Mag. Zool., p. 112.

Collyris (Neocollyris) subtilis (Chaudoir) : Horn, 1901. Dt. ent. Z., p. 45.

Neocollyris subtilis (Chaudoir) : Fowler, 1912. Fauna Brit. India, p. 240.

Collyris subtilis (Chaudoir) : Horn, 1932. Soc. ent. Fr., Livre Cent., p. 204.

Neocollyris subtilis (Chaudoir) : Stork, 1986. Occ. Pap. Syst. Ent., p. 8.

Type. — Holotype ♀, « Siam, Coll. Chaudoir, 95-74 », conservé au MNHN, Paris.

Diagnosis. — Small and somewhat inelegant species ; colour blue ; head long,

oval, rounded behind the eyes, very flat in lateral view ; excavation wide but shallow ; labrum large, rectangular in shape ; pronotum short, conical in shape with the lateral sides subrectilinear.

Description (Planche 33, figures 25 à 30)

Longueur 8,5 à 10 mm (♂), 9 à 11 mm (♀). Avant-corps noir à reflets bleus ou violets ; élytres bleus.

Tête longue, ovale avec les tempes dilatées, les yeux peu proéminents et espacés, même au front ; vertex lisse, peu bombé en vue latérale ; excavation interoculaire peu profonde, large, ouverte vers l'arrière, les deux sillons bien marqués, courts, divergents, délimitant un espace lisse, un peu bombé.

Labre proportionnellement grand, rectangulaire, concolore bleu métallique, avec les trois dents médianes larges et carrées. Mandibules brunes.

Antennes courtes, atteignant le milieu du pronotum chez la femelle, généralement assez sombres, le scape et le pédicelle bruns à bleuâtres, les autres articles brun plus ou moins obscur, seulement éclairé vers les apex des articles 3 à 6.

Palpes maxillaires brun foncé, le dernier article spatulé plus grand que le pénultième ; palpes labiaux bruns à brun foncé chez la femelle, nettement plus clairs chez le mâle, le dernier article sécuriforme chez le mâle, allongé et triangulaire chez la femelle, le pénultième arqué à la base.

Pronotum court, tronconique avec les côtés subrectilignes et le col court, très peu bombé en vue latérale, lisse quoique ponctué éparsément.

Elytres élargis au sommet, épaules peu marquées ; troncature apicale oblique et nettement découpée chez le mâle, les angles externes vifs, moins bien marqués chez la femelle ; renfort sutural médiocre. Macrosculpture dense avec environ 28 fossettes dans un carré de 0,6 mm de côté, régulière, atténuée à l'apex, formée de fossettes rondes, indépendantes, peu profondes. Fascie médiane rarement perceptible.

Dessous noir à reflets bleus ; trochanters roux ; fémurs roux avec les genoux rembrunis ; tibias et tarses brun foncé à noirs. Pilosité ventrale peu développée.

Edéage assez court, subrectiligne dans le milieu, nettement courbé avant l'apex, celui-ci pointu. Insinuateur formé de deux pointes divergentes en V inversé, flanquées de deux petites saillies.

Répartition géographique. — Sud de la Thaïlande, Malaisie continentale, Sumatra.

15. *N. (Leptocollyris) subtilis brachycephala* (Horn)

Collyris subtilis var. *brachycephala* Horn, 1893. Ann. Mus. civ. St. nat. Genova, p. 378.

Collyris (Neocollyris) subtilis aber. *brachycephala* Horn, 1901. Dt. ent. Z., p. 45.

Type. — Lectotype ♂, « Carin Cheba, 900-1100 m, L. Fea, V-XII-88 », conservé au DEI, Eberswalde.

Diagnosis. — Distinguished from the nominative form by its slightly larger average size, its head longer behind the eyes, its lighter coloured legs and longer aedeagus.

Description (Planche 33, figures 31 à 36)

Longueur 9 à 10,5 mm (♂), 10 à 12 mm (♀). Couleurs comme dans la forme nominative.

Les caractères externes qui permettent de séparer cette sous-espèce sont plus évidents chez les femelles : la taille est plus grande et les élytres plus fortement élargis au sommet, la tête est plus longue et plus dilatée derrière les yeux, ce qui donne un aspect plus rectangulaire, les pattes sont plus claires, en particulier les tibias antérieurs et médians à la base et, quelquefois, les tarses postérieurs.

L'édéage est de même forme générale mais un peu plus grand et plus mince proportionnellement.

Répartition géographique. — Birmanie, Thaïlande sauf le sud.

Remarque. — Le type de HORN est un mâle de petite taille dont les caractères externes ne sont pas évidents, notamment la forme de la tête ; ses pattes visiblement plus claires constituent un caractère intéressant mais non fondamental. Par contre, son édéage permet de constater qu'il existe une différence constante avec les exemplaires plus méridionaux. La différence d'aspect apparaît nettement en présence de grandes séries bien préparées.

16. *N. (Leptocollyris) rosea* n. sp.

Holotype ♂, « Mae Sa valley, Chiang Mai province, Thaïlande, 24-V-1986 », déposé au MNHN, Paris. Allotype, même localité, 1-V-1987, in coll. auteur. Paratypes : 3 ♂, 4 ♀, provenant de Mae Sa valley, Doi Pui, Doi Inthanon, toutes localités de la province de Chiang Mai et capturées en mai, coll. DEI, Eberswalde et coll. auteur ; 1 ♂, « Ruby mines, Upper Burmah 5-7000', (Doherty), Wickham Collection 1933 », in coll. SIW, Washington, USA.

Diagnosis — Differs from *subtilis* by its more graceful general appearance, its more triangular head, its nicely shaped pronotum, its elytra green in colour with small purple bands located in the posterior part of the margin.

Description (Planche 33, figures 19 à 24)

Longueur 9 à 9,5 mm (♂), 10 à 10,5 mm (♀). Tête noire à reflets violets, pronotum bleu ou vert, élytres verts avec une bande pourpre située sur le bord marginal, depuis le milieu jusqu'aux trois quarts de la longueur.

Tête relativement grande, en forme de triangle arrondi, plate en vue latérale, lisse. Excavation interoculaire de largeur et profondeur moyennes (plus profonde et moins large que chez *subtilis*), ouverte, avec les sillons régulièrement divergents et le fond légèrement bombé.

Labre identique à celui de *subtilis* mais légèrement plus petit ; mandibules brunes à pointes rouges.

Antennes légèrement claviformes, jaunes sauf le scape, le pédicelle et la base du 3^e article qui sont bruns.

Palpes testacés, grêles, le dernier article des labiaux grand et sécuriforme chez le mâle, le pénultième légèrement arqué près de la base.

Pronotum relativement court mais bien conformé, fusiforme, subrectiligne en vue latérale, lisse avec des stries transversales presque invisibles et une ponctuation très fine.

Elytres étroits, subparallèles, avec la troncature apicale oblique formant, vers l'extérieur, un angle vif avec le bord marginal ; renfort sutural médiocre. Macrosculpture dense et régulière, formée de fossettes rondes à polygonales, seulement plus grandes et un peu confluentes dans le milieu avec leurs bords assez vifs ; l'apex est presque lisse. On distingue une fascie médiane rouge diffus mais pas de trace humérale.

Dessous vert foncé : apex des hanches et trochanters jaunes ; fémurs jaunes, les quatre antérieurs rembrunis sur le dessus ; pattes jaunes avec les apex de tous les articles des tarses plus foncés, les deux derniers articles entièrement bruns. Dessous glabre sauf une pilosité très peu fournie sur la base des métacoxae, les pro et mésosternum.

Édéage mince, subcylindrique, courbé dans le dernier tiers et longuement effilé. Insinuateur comparable à celui de *subtilis* mais avec les pointes plus fortement divergentes.

Cette espèce a reçu le nom de *rosea* en raison de la bande rosée qui orne le bord marginal de l'élytre.

Répartition géographique. — Montagnes de la province de Chiang-Mai, nord de la Thaïlande et de la Birmanie.

Remarque. — La bande rosée (ou pourpre) est souvent nettement visible, mais peut être étroite chez certains individus.

17. *N. (Leptocollyris) variitarsis* (Chaudoir)

Collyris variitarsis Chaudoir, 1860. Bull. Soc. Nat. Moscou, p. 295.

Collyris Schmidt-Goebeli Horn, 1893. Ann. Mus. civ. St. nat. Genova, p. 378.

Collyris Schmidt-Goebeli var. *brachycephala* Horn, 1893. Ann. Mus. civ. St. nat. Genova, p. 379.

Collyris (Neocollyris) variitarsis (Chaudoir) : Horn, 1901. Dt. ent. Z., p. 45.

Neocollyris variitarsis (Chaudoir) : Fowler, 1912. Fauna Brit. India, p. 241.

Collyris variitarsis (Chaudoir) : Horn, 1932. Soc. ent. Fr., Livre Cent., p. 204.

Neocollyris variitarsis (Chaudoir) : Naviaux, 1991. Bull. mens. Soc. linn. Lyon, p. 222.

Types.

— *variitarsis*. Dans sa description originale, CHAUDOIR écrit : « mâle de 12 mm, Nord de l'Hindostan, Dr. Bacon ». Puis, dans sa description de 1864 (Annls Soc. ent. Fr., p. 523), il écrit : « femelle de 12 mm, nord de l'Hindostan, Dr. Bacon ». Ces références n'existent plus dans la collection CHAUDOIR. Par contre, il existe un individu qui correspond bien à la description, c'est une femelle de 11,5 mm, ainsi étiquetée : « *variitarsis* Chaud, Indes orient. bor., 59 C. Laferté ». L'écriture est authentique. J'ai utilisé cet insecte comme base d'étude ; il est conservé au MNHN, Paris.

— *schmidtgoebeli*. Lectotype ♀, « Carin Cheba, 900-1100 m, L. Fea, V-XII-88 » conservé au DEI, Eberswalde.

— variété *brachycephala*. vue au DEI Eberswalde.

Diagnosis. — Elongate species, colour blue ; head long and triangular in shape, rounded behind the eyes, not too thick ; pronotum long, fusiform, sometimes large, evidently punctured, with narrow collum ; elytra parallel-sided with dense and regular sculpture ; aedeagus comparatively small, strongly curved in shape.

Description (Planche 34, figures 1 à 6)

Longueur 10,1 à 11,8 mm (♂), 10,6 à 12,7 mm (♀). Avant-corps noir à reflets violets ou bleus ; élytres bleus.

Tête en forme de triangle arrondi, longue, large malgré les globes oculaires peu volumineux, cou étroit ; vertex lisse, peu bombé en vue latérale ; excavation interoculaire de profondeur moyenne, large chez la femelle, non barrée, avec les deux sillons nettement tracés et divergents, laissant entre eux un espace lisse, brillant, peu bombé.

Labre semi-circulaire, bombé modérément, bleu métallique foncé, avec les dents bien séparées, arrondies. Mandibules brunes à pointes rouges.

Antennes filiformes, dépassant la moitié du pronotum chez la femelle, légèrement plus longues chez le mâle ; scape brun foncé à reflets métalliques, le pédicelle plus clair et les articles suivants jaune foncé.

Palpes particulièrement longs et grêles, les maxillaires jaunes ou roux chez le mâle, bruns chez la femelle, avec le dernier article spatulé très long ; les labiaux respectivement de même couleur, le dernier article spatulé et long chez la femelle, sécuriforme allongé chez le mâle ; le pénultième toujours long et peu courbé.

Pronotum fusiforme, quelquefois assez large dans la partie galbée du lobe médian mais étroit au col ; dessus subrectiligne en vue latérale ; lisse quoique abondamment ponctué.

Elytres longs, subcylindriques, avec les épaules assez bien marquées ; la troncature apicale oblique très nettement accusée et terminée, à ses deux extrémités (bord de l'élytre et suture) par des pointes vives ; renfort sutural très faible ; on distingue, quoique difficilement, une fascie rougeâtre

médiane et une ligne de même couleur sous les épaules.

Macrosculpture régulière, atténuée à l'apex, d'assez forte densité avec environ 20 fossettes dans un carré de 0,6 mm de côté, ces fossettes de profondeur moyenne, rondes, un peu polygonales ou même confluentes dans la partie médiane ; microsculpture plutôt grossière.

Dessous noir à reflets bleus ; apex des hanches, trochanters, base des fémurs jaune foncé ; fémurs roux, les quatre premiers longuement rembrunis dessus, les postérieurs aux genoux ; tibias bruns, roux à la base ; tarsi bruns sauf les deux ou trois premiers articles des métatarses du mâle jaune foncé. Pilosité ventrale blanche, fine, assez abondante, pilosité éparsée sur le pronotum et les élytres.

Edéage très petit en proportion, régulièrement et fortement courbé, mince avec la partie distale effilée. Insinuateur formé de deux pointes très courtes, peu divergentes, portées par un tronc commun et flanquées de deux autres pointes peu saillantes.

Répartition géographique. — Est du Népal, Assam, Birmanie, sud de la Chine, Thaïlande (sauf le sud), Laos, Vietnam.

18. *N. (Leptocollyris) variitarsis minuta* n. ssp.

Holotype ♂, « Khao Sok N. P., Surat Thani province, Thaïlande, 31-V-1989 », R. NAVIAUX leg., déposé au MNHN, Paris. Allotype, même localité, coll. de l'auteur. Paratypes : 24 ♂♂ ♀♀ provenant de Khao Sok, 31-V-1989, Thaïlande, Ao Surin, Phuket, Thaïlande, 2-V-1986 ; 30 km nord de Tapah, Perak, Malaisie, 19 et 24-VIII-1982 ; Ketambe, Sumatra Aceh, Indonésie, 2-X-1988 et 24-IV-1990, répartis dans les collections BMNH, CMNH, DEI, ITZA, MNHN, MNHU et auteur ; tous leg. R. NAVIAUX.

Diagnosis. — Distinguished from the nominative form by its smaller average size, elytra green in colour, pronotum slightly less rounded in the middle and less punctate, and smaller aedeagus.

Description (Planche 34, figures 7 à 12)

Longueur 8,6 à 10,5 mm (♂), 9 à 10,7 mm (♀). Avant-corps vert très foncé à bleu foncé ; élytres verts à bleus.

Tête, labre, antennes comme chez *v. variitarsis*.

Palpes comme chez *v. variitarsis*, le pénultième article des palpes labiaux légèrement plus court.

Pronotum comme chez *v. variitarsis*, mais généralement moins volumineux, moins galbé sur les côtés, moins abondamment ponctué sur le dessus. Edéage très petit, longueur 1,30 à 1,45 mm.

Cette sous-espèce est nommée *minuta* en raison de sa petite taille.

Répartition géographique. — Presqu'île de Malacca : sud de la Thaïlande et Malaisie continentale, Sumatra.

Remarques.

1. Les exemplaires du sud de la Thaïlande ont les élytres vert vif, brillant ; ceux de Sumatra sont plutôt bleus comme dans la forme nominative.

2. La comparaison de deux séries d'insectes, l'une provenant du nord de la Thaïlande, l'autre du sud, montre une nette différence de taille et de couleur. Des mesures ont permis de constater que la taille des derniers est presque constamment inférieure à celle des autres ; il existe un très faible recouvrement si l'on considère les individus extrêmes, ce qui permet de prouver l'existence d'une bonne race géographique.

3. Il est intéressant de constater l'analogie avec l'espèce *subtilis* et sa sous-espèce *brachycephala*. Ici, la forme méridionale est aussi la plus petite.

4. Comme pour *subtilis*, nous ignorons encore comment sont les exemplaires provenant de la zone de rencontre des deux formes, ou encore si cette zone existe réellement sur le terrain.

5. Nous avons déjà remarqué, à propos d'autres insectes, la différence entre la faune du nord et celle du sud de la presqu'île de Malacca ; les remarques ci-dessus tendent à confirmer ce fait.

19. *N. (Leptocollyris) pulchella* n. sp.

Holotype ♀, « Krengkawia N. P. Kanchanaburi pr., Thaïlande, 6-VI-1989 », in coll. auteur.

Diagnosis. — Allied to *variitarsis* from which it differs by its longer, narrower and less punctured pronotum, longer legs, shorter and more robust penultimate joint of labial palpi.

Description (Planche 34, figures 13 à 17)

Longueur 13 mm (♀), mâle inconnu. Tête et pronotum noirs à reflets violets ; élytres bleus à reflets verts ou cuivreux selon l'éclairage.

Tête triangulaire arrondie, les yeux assez grands et les tempes peu bombées ; vertex très lisse, modérément bombé en vue latérale ; excavation comme chez *variitarsis*.

Labre semi-circulaire, bleu métallique, les dents bien découpées et les trois centrales longues et arrondies, les autres plus aiguës ; on compte huit soies insérées près du bord. Mandibules brun rougeâtre. Antennes relativement courtes, filiformes, les six premiers articles brun foncé brillant teinté de roux peu avant l'apex du 3^e et du 4^e, au milieu du 5^e et du 6^e ; les articles 7 à 11 brun obscur.

Palpes brun foncé, le dernier article des maxillaires long et spatulé, le dernier article des labiaux en forme de triangle isocèle arrondi, le pénultième relativement court et robuste, faiblement arqué, garni d'une pilosité jaune doré.

Pronotum comparativement petit, de longueur moyenne mais étroit ; lobe basal assez fortement ponctué ; lobe médian lisse, très finement ponctué, peu galbé sur les côtés, subrectiligne en vue latérale, relié au lobe apical, qui est peu épanoui, par un col long.

Elytres longs et amples, régulièrement élargis, puis longuement arrondis au sommet ; troncature apicale oblique et bien marquée ; renfort sutural médiocre, rugueux. Macrosculpture comme chez *variitarsis*.

Dessous bleu foncé, trochanters et fémurs roux, les profémurs rembrunis dessus, les autres aux genoux ; tibias et tarsi entièrement noirs sauf les trois premiers articles des métatarses qui sont jaune foncé avec les apex rembrunis. Pilosité peu développée, éparses sur les pro et mésosternum, la base des hanches, très éparses sur le pronotum et les élytres.

Insinuateur comme chez *variitarsis*, légèrement plus grand et plus ouvert.

Cette nouvelle espèce est nommée *pulchella* en raison de son aspect gracieux.

Répartition géographique. — Connue seulement par le type originaire du centre-ouest de la Thaïlande.

20. *N. (Leptocollyris) parallela* Naviaux

Neocollyris parallela Naviaux, 1991. Bull. mens. Soc. linn. Lyon, p. 226.

Type. — Holotype ♀, « Pilok, Kanchanaburi prov., Thaïlande, alt. 800 m, 24-V-

1988 », conservé au MNHN, Paris. Allotype, mêmes références, in coll. auteur. Paratype ♂, mêmes références, in coll. auteur.

Diagnosis. — Differs from *variitarsis* by the shape of the pronotum in which the dilated part is prolonged towards the apex ; differs from *cylindripennis* by its smaller size, more filiform shape and elytra without distinct medial fasciae.

Description (Planche 34, figures 18 à 23)

Longueur 12,1 mm (♂), 12,3 mm (♀). Forme très élancée ; noirâtre avec des reflets bleus, verts ou olivâtres selon l'éclairage.

Tête en forme de triangle arrondi, très allongée, peu épaisse en vue latérale ; excavation interoculaire assez profonde, notablement plus large chez la femelle, les sillons divergents et le fond très peu bombé.

Labre noir métallique, de forme trapézoïdale avec les trois dents centrales alignées, carrées et larges, les autres aiguës. Mandibules fines et longues, brunes à la base puis rougeâtres.

Antennes filiformes, à peine épaissies depuis le 6^e article, noires à reflets bleu métallique, apex des articles 3 à 6 roux, le articles suivants brun terne.

Palpes maxillaires brun foncé avec l'apex du dernier article clair, celui-ci nettement plus long que le pénultième ; palpes labiaux brun foncé, le pénultième article courbé près de la base puis progressivement aminci.

Pronotum plutôt long, lobe basal fortement ponctué sur les côtés, lobe médian lisse, plus faiblement ponctué, ses côtés galbés avec la plus grande largeur située très en avant, col arrondi mais relativement court ; en vue latérale, le pronotum est subrectiligne.

Elytres parallèles chez le mâle, un peu dilatés postérieurement chez la femelle ; troncature apicale peu inclinée, l'angle externe vif chez le mâle, largement arrondi chez la femelle ; renfort sutural faible et arrondi, plus saillant dans le dernier tiers. Macrosculpture assez régulière et de densité moyenne, formée de fossettes peu profondes, rondes dans le premier tiers, un peu polygonales dans le deuxième, puis étirées en longueur ; l'apex est presque lisse. Une large fascie jaunâtre occupe les reliefs du milieu, mais elle est beaucoup moins distincte que chez *cylindripennis*.

Dessous noir bleuâtre ; trochanters bruns, plus foncés chez la femelle ; fémurs brun roux, plus foncés à la base et au sommet ; tibias et tarsi brun foncé sauf l'apex des métatibias et les trois premiers articles des métatarses jaune foncé.

Edéage assez long, mince, arqué dans le dernier tiers, avec la partie distale arrondie. Insinuateur en forme de Y renversé flanqué de deux pointes courtes.

Pilosité ventrale assez peu développée.

Répartition géographique. — Connue du centre ouest et du sud de la Thaïlande.

Remarque. — Par plusieurs caractères, cette espèce fait la transition entre *variitarsis* et l'espèce suivante *cylindripennis*.

21 N. (*Leptocollyris*) *cylindripennis* (Chaudoir)

Collyris cylindripennis Chaudoir, 1864. Revue Mag. Zool., p. 106.

Collyris (*Neocollyris*) *cylindripennis* (Chaudoir) : Horn, 1901. Dt ent. Z., p. 53.

Neocollyris cylindripennis (Chaudoir) : Fowler, 1912. Fauna Brit. India, p. 252.

Collyris cochinchinensis Horn, 1914 (Castelnau in litt.). Anns Soc. ent. Belg., p. 137.

Collyris cylindripennis (Chaudoir) : Horn, 1932. Soc. ent. Fr., Livre Cent., p. 203.

Neocollyris cylindripennis (Chaudoir) : Naviaux, 1991. Bull. mens. Soc. linn. Lyon, p. 226.

Types.

— *cylindripennis* : Holotype ♀, « *cylindripennis* Chaud., Siam, [partie illisible], C. Jeakes, 80-74 », conservé au MNHN, Paris.

— *cochinchinensis* : Holotype ♀, « Cochinchina, Stiêng., Cochinchinensis Cast. Stiêng., Cochinchine, ex coll. Castelnau (Brown), coll. Ehlers, V de Poll », conservé au DEI, Eberswalde

Diagnosis. — Long and flattened head ; labrum trapezoidal in shape, with wide and flattened teeth ; pronotum wide and abruptly constricted in front ; elytra long and parallel-sided with distinct reddish or yellowish fascia in the middle.

Description (Planche 34, figures 24 à 29)

Longueur 14 à 17 mm (♂ ♀). Avant-corps noir violacé ; élytres brun foncé avec des reflets violets ou bleus.

Tête longue, triangulaire arrondie, avec les tempes assez bombées et les yeux modérément saillants ; vertex lisse, brillant, long derrière les yeux, modérément dilaté ; excavation assez profonde, non barrée postérieurement, large chez la femelle, les deux sillons courts, subparallèles chez la femelle, divergents chez le mâle, l'espace médian bombé.

Labre noirâtre, grand, en forme de trapèze, les dents plutôt courtes, les trois médianes larges, surtout les deux contiguës à la dent centrale.

Antennes filiformes, celles du mâle atteignent la base du pronotum, celles de la femelle, dépassent à peine le milieu, de couleur foncée seulement éclairée de jaune à l'apex des articles 3 et 4 et au milieu du 5^e.

Palpes maxillaires de la femelle brun foncé à reflets bleus, le dernier article à peine plus long que le pénultième ; palpes labiaux de même couleur, le dernier article long et spatulé, le pénultième grand, arqué près de la base et garni d'une pilosité jaune doré.

Pronotum du même type que chez la précédente espèce, le lobe basal fortement ponctué, le lobe médian lisse mais éparsément ponctué, subcylindrique sur les trois quarts de la longueur ou, quelquefois, galbé et plus large antérieurement, brusquement réduit au col qui est arrondi ; faiblement bosselé en vue latérale.

Elytres parallèles chez le mâle, élargis chez la femelle ; épaules peu marquées ; troncature apicale formant un arc concave, l'angle externe presque inerme, l'angle sutural saillant. Macrosculpture forte et bien imprimée, formée de fossettes rondes et indépendantes dans le premier tiers, confluentes et embrouillées dans le deuxième, alignées longitudinalement dans le dernier et progressivement atténuées ; l'apex est presque lisse. Une large fascie jaune ou rouge orne le milieu de l'élytre et se prolonge sur le bord marginal ; cette fascie est souvent très nette, quelquefois plus obscure.

Dessous et hanches noirâtres ; trochanters brun assez foncé ; fémurs brun rougeâtre avec la base foncée ; tibias et tarses brun rougeâtre foncé sauf les trois premiers articles des métatarses et, quelquefois, l'apex des métatibias jaune foncé. Pilosité ventrale médiocre, plus abondante sur les pro et mésosternum, épars sur le pronotum et les élytres.

Edéage assez grand, régulièrement arqué et aminci, apex pointu ; insinuateur de même type que chez *varitarsis*, beaucoup plus grand.

Répartition géographique. — Est de la Birmanie, Thaïlande, sud du Vietnam.

Remarques.

1. Le type de *cochinchinensis* est identique à celui de *cylindripennis*, à des détails près qui ne sont pas importants ; c'est une synonymie.

2. Par sa taille plus grande et sa sculpture élytrale plus forte, cette espèce se distingue de toutes celles du sous-genre *Leptocollyris*, mais des caractères fondamentaux tels que la forme de la tête, des appendices bucaux, de l'insinuateur... montrent bien son affinité avec les précédentes espèces, ce qui est confirmé par la présence de *parallela*, espèce intermédiaire.

Sous-genre *Lordocollyris* nov.

(Du grec *lordos* = courbé, à propos de la forme du pronotum)

Espèce type : *ampullicollis* Horn

Sous-genre monospécifique. Tête ronde et très large ; excavation interoculaire large et peu profonde ; pronotum long et étranglé, avec le dos concave.

1. *N. (Lordocollyris) ampullicollis* (Horn)

Collyris (Neocollyris) ampullicollis Horn, 1913. Arch. Naturgesch., p. 5.

Collyris (Neocollyris) ampullicollis Horn, 1926. Coleopterorum Catal., p. 43.

Collyris ampullicollis Horn, 1932. Soc. ent. Fr., Livre Cent., p. 202.

Type. — Lectotype ♀. « Travancore, Wallardi, Coll. Le Moul't », conservé au DEI, Eberswalde. Paralectotypes : 2 exemplaires ♀, mêmes références.

Diagnosis. — Colour violaceous black ; head round with the excavation broad and shallow ; pronotum very long, briefly dilated posteriorly with the collum very long, distinct and parallel-sided, concave in the lateral view ; insinator with four processes, the two medial ones Y shaped.

Description (Planche 35, figures 1 à 5)

Longueur 13,5 à 17 mm (♀), mâle inconnu. Noir violacé.

Tête très large avec les globes oculaires modérément volumineux mais très espacés, les tempes assez dilatées, le cou étroit ; vertex lisse, modérément bombé en vue latérale ; excavation interoculaire assez peu profonde mais large avec les deux sillons courts, divergents, un peu sinueux sur le dessus, l'espace situé entre eux fortement bombé.

Labre noirâtre, trapézoïdal, avec les trois dents médianes larges et plutôt plates, pourvu de huit soies jaune doré. Mandibules noirâtres.

Antennes filiformes, dépassant le milieu du pronotum chez la femelle, les articles 8 à 11 relativement courts ; noirâtres avec des reflets métalliques sur les premiers articles, les 3^e et 4^e à peine éclaircis à l'apex.

Palpes brun très foncé : le dernier article des labiaux en forme de triangle isocèle allongé, le pénultième de grandeur moyenne, légèrement courbé avec une abondante pilosité jaune doré.

Pronotum long avec le lobe médian nettement mais brièvement galbé et prolongé par un col démesurément long, tronconique inversé en vue dorsale, de telle sorte que l'épaisseur minimale du pronotum se trouve près du milieu de sa longueur ; en vue latérale, on distingue deux fortes bosses formant entre elles, une profonde concavité située également vers le milieu de la longueur ; on peut voir des stries irrégulières, peu profondes, et quelques gros points sétigères.

Elytres longs, subparallèles, les épaules assez marquées ; troncature apicale faiblement oblique, aux extrémités inermes ; renfort sutural non en relief sauf à l'apex, seulement marqué par des rugosités transversales ; fascie médiane rougeâtre souvent peu visible. Macrosculpture régulière en densité mais peu profonde, formée de fossettes irrégulières, plutôt rondes, étirées dans le troisième tiers, effacées à l'apex.

Dessous et trochanters brun foncé ; fémurs rougeâtres, rembrunis à la base et aux genoux ; pattes brun foncé violacé. Presque entièrement glabre, pilosité très éparse sur les pro et mésosternum.

Insinateur particulièrement grand, formé de deux pointes en Y inversé longues et entourées par deux autres pointes moins longues, toutes fortement inclinées vers le bas.

Répartition géographique. — Localisée en Inde du Sud où elle semble rare.

Remarques. — Les caractères exceptionnellement aberrants de cette espèce ont rendu impossible son classement dans un des sous-genres proposés et ont motivé la

création d'un sous-genre nouveau. Par sa tête large, ainsi que la forme de l'excavation interoculaire et celle du labre, on trouve une affinité avec les espèces du sous-genre *Orthocollyris* ; par la forme étroite et comprimée du pronotum, elle rappelle l'espèce *levigata* ; par la forme de son insinuateur, elle se rapproche de *cylindripennis*. Les cinq individus examinés montrent une grande constance dans ces caractères.

Sous-genre *Mesocollyris* nov.

(Du grec *mesos* = au milieu, ces espèces formant la transition avec celles du sous-genre suivant)

Espèce type : *plicicollis* Horn

Les sept espèces rassemblées dans ce sous-genre ont la même silhouette : tête moyenne, pronotum étroit, élytres amples ; en outre, les yeux sont assez grands et, entre eux, l'excavation est étroite et peu profonde, le labre est peu saillant dans le milieu, les antennes longues et filiformes, le pénultième article des palpes labiaux court, le pronotum est plutôt long et strié transversalement et la sculpture élytrale souvent étirée en longueur après le milieu.

1. *N. (Mesocollyris) juengeri* Naviaux

Neocollyris juengeri Naviaux, 1992. Bull. Soc. ent. Fr., p. 298.

Type. — Holotype ♂, « S. India, Nilgiri hills, Devala, 3200 ft., V.1984, Nathan », Conservé au ITZA, Amsterdam. Allotype « South India, Kerala State, Chembra Peak Area, 3500 ft, IX-1970 », in coll. auteur.

Diagnosis. — Very elongate, blackish ; eyes voluminous but not spaced, interocular excavation very narrow ; labrum somewhat short ; pronotum long, narrow, strongly striate ; elytral sculpture dense, regular and a little elongate posteriorly.

Description (Planche 35, figures 6 à 12)

Longueur 15,5 à 16 mm (♂ ♀). Entièrement gris anthracite à noire, assez brillante.

Tête longue et étroite malgré les globes oculaires assez volumineux, vertex faiblement ridé obliquement, dilaté en vue latérale ; tempes peu bombées ; excavation interoculaire de profondeur moyenne, particulièrement étroite, surtout chez le mâle, légèrement barrée vers l'arrière, les deux sillons longitudinaux d'abord subparallèles puis divergents, le fond entre eux plat sur le dessus, caréné au front.

Labre trapézoïdal avec les trois dents médianes relativement larges et rectangulaires, de couleur noire. Mandibules brun foncé.

Antennes longues, filiformes quoique faiblement épaissies dans le deuxième moitié, de couleur brun foncé avec les articles 3 et 4 éclaircis à l'apex. Palpes brun foncé, dernier article des labiaux nettement sécuriforme, surtout chez le mâle ; le pénultième relativement long, arqué, peu épais, garni d'une pilosité jaune doré.

Pronotum long, étroit ; lobe basal chagriné et ponctué, lobe médian moins large et longuement aminci jusqu'au col, ses côtés très peu dilatés en vue dorsale, le dessus très peu bosselé en vue latérale, fortement et irrégulièrement strié transversalement.

Elytres amples, surtout postérieurement, épaules peu saillantes, troncature apicale oblique assez bien marquée mais avec l'angle externe arrondi ; renfort sutural très faible sauf dans le dernier quart où il est plus saillant. Macrosculpture dense, régulière, formée de fossettes polygonales rarement

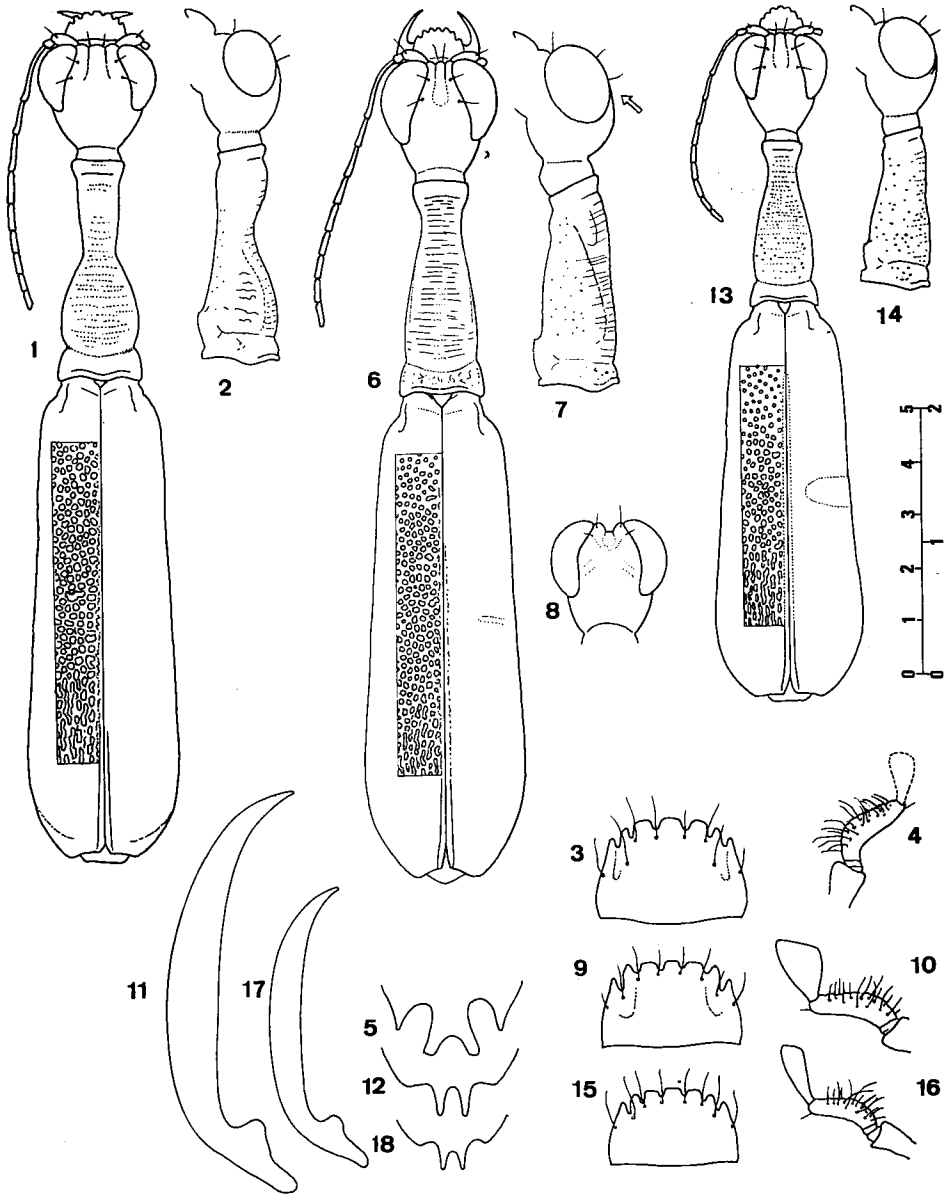


Planche 35. — Fig. 1 à 5, *Neocollyris (Lordocollyris) ampullicollis* — 1, habitus d'un paralectotype. — 2, vue latérale. — 3, labre. — 4, palpe labial. — 5, insinuateur.

Fig. 6 à 12, *N. (Mesocollyris) juengeri* — 6, habitus de l'holotype. — 7, vue latérale. — 8, tête vue suivant la flèche. — 9, labre. — 10, palpe labial — 11, édage. — 12, insinuateur.

Fig. 13 à 18, *N. (Mesocollyris) plicicollis*. — 13, habitus de l'holotype — 14, vue latérale. — 15, labre. — 16, palpe labial. — 17, édage. — 18, insinuateur.

confluentes, puis étirées longitudinalement dans le dernier quart et atténuées près de l'apex ; microsculpture plutôt rugueuse. On peut distinguer une étroite fascie rouge diffuse dans le milieu de l'élytre et une trace humérale très diluée.

Dessous noir ; trochanters brun foncé ; fémurs rougeâtres avec les genoux rembrunis ; tibias et tarses noirs, sauf les trois premiers métatarses qui sont jaunes avec leurs apex noirs. Pilosité peu développée sauf sur les côtés du pronotum et les proépisternes.

Edéage long, fusiforme dans la partie médiane, nettement arqué et effilé dans la partie distale. Insinuateur formé de deux pointes longues et subparallèles flanquées de deux très faibles saillies.

Répartition géographique. — Extrême sud-ouest de l'Inde.

2. *N. (Mesocollyris) plicicollis* (Horn)

Collyris (Neocollyris) plicicollis Horn, 1901. Dt. ent. Z., p. 63.

Neocollyris plicicollis (Horn) : Fowler, 1912. Fauna Brit. India, p. 272.

Collyris plicicollis Horn, 1932. Soc. ent. Fr., Livre Cent., p. 202.

Holotype ♀, « Nilgiri Hills », conservé au DEI, Eberswalde.

Diagnosis. — Dark blue or violaceous and the elytra bronze in colour ; head triangular rounded, rather long, with the eyes large, moderately prominent, and the interocular excavation shallow ; labrum short with the three medial teeth blunt ; pronotum narrow, slightly constricted, striate ; elytra broad, ornate by a large medial fascia yellow ; sculpture elongate in the posterior part.

Description (Planche 35, figures 13 à 18)

Longueur 10 à 13 mm (♂ ♀). Avant-corps bleu foncé brillant, ou violacé, les élytres plutôt brun bronzé ou olivâtre, avec une large bande jaune doré au milieu et l'apex éclairci.

Tête en forme de triangle arrondi et allongé, avec les yeux assez grands et les tempes peu bombées ; vertex lisse, bombé près des yeux mais peu vers l'arrière ; excavation interoculaire peu profonde, étroite chez le mâle, bien ouverte postérieurement, avec les deux sillons peu divergents et l'espace entre eux plat sur le dessus, brièvement caréné au front.

Labre bleu foncé, semi-circulaire aplati, court, les trois dents médianes larges, carrées, très courtes, les autres étroites et peu profondément échancrées entre elles ; on compte 8 soies.

Antennes fines, peu épaissies dans la deuxième moitié, atteignant les trois quarts du pronotum chez le mâle, de couleur entièrement brune avec des reflets métalliques violets, quelquefois éclaircies à l'apex des articles 3 et 4.

Palpes maxillaires brun foncé à reflets métalliques, le pénultième article petit, le dernier spatulé chez la femelle, sécuriforme chez le mâle ; palpes labiaux brun foncé, le pénultième article peu arqué, plutôt grêle, approximativement de même longueur que le dernier qui est spatulé chez la femelle, plutôt sécuriforme chez le mâle.

Pronotum peu volumineux, assez long mais étroit, le lobe médian assez peu distinct du basal, ses côtés peu dilatés, régulièrement aminci jusqu'au col qui est long, étroit et peu comprimé ; en vue latérale, le pronotum est peu épais, subrectiligne ou légèrement déprimé vers le milieu ; toute la surface est couverte de stries irrégulières, profondes et l'on voit une ponctuation fine mais abondante, surtout latéralement.

Elytres volumineux, élargis postérieurement, épaules arrondies ; troncature apicale peu marquée, presque droite chez la femelle, inerme ; renfort sutural étroit et peu élevé, surtout dans la moitié antérieure. On distingue une trace humérale rougeâtre, quelquefois perceptible de dos. Macrosculpture plutôt irrégulière, formée de fossettes petites et indépendantes près de la base, puis de fossettes plus grandes et polygonales et, après le milieu, de fossettes alignées longuement jusqu'à l'apex qui n'est pas lisse ; les fossettes ont une profondeur moyenne et leur bord est net. Microsculpture relativement rugueuse.

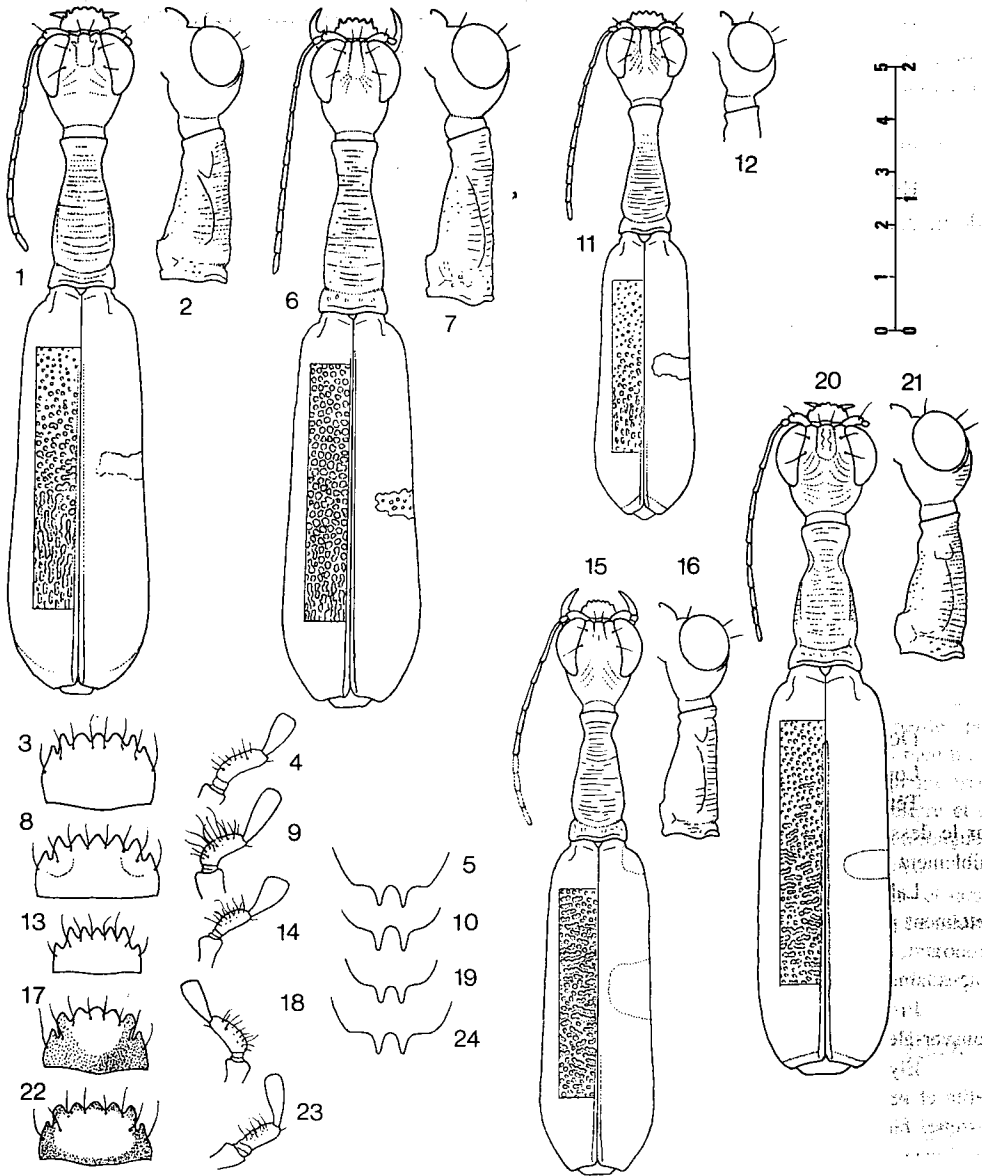


Planche 36. — Fig. 1 à 5, *Neocollyris (Mesocollyris) subtileflavescens* — 1, habitus du lectotype. — 2, vue latérale. — 3, labre. — 4, palpe labial. — 5, insinuateur.

Fig. 6 à 10, *N. (Mesocollyris) rugata* n. sp.. — 6, habitus de l'holotype. — 7, vue latérale. — 8, labre. — 9, palpe labial — 10, insinuateur.

Fig. 11 à 14, *N. (Mesocollyris) conspicua* n. sp.. — 11, habitus de l'holotype — 12, vue latérale. — 13, labre. — 14, palpe labial.

Fig. 15 à 19, *N. (Mesocollyris) sedlaceki* n. sp.. — 15, habitus de l'holotype. — 16, vue latérale. — 17, labre. — 18, palpe labial — 19, insinuateur.

Fig. 20 à 24, *N. (Mesocollyris) fowleri* n. sp.. — 20, habitus de l'holotype — 21, vue latérale. — 22, labre. — 23, palpe labial. — 24, insinuateur.

Dessous et trochanters noirâtres ; fémurs brun rouge avec la base plus foncée ; pattes entièrement brun foncé à reflets violets. Pilosité seulement développée sur le pronotum et surtout le prosternum, le reste presque glabre.

Edéage de grandeur moyenne peu arqué sauf près de l'apex, peu épais.

Insinuateur formé de deux pointes fines, parallèles séparées par une échancrure peu profonde.

Répartition géographique. — Cette espèce est limitée au sud-ouest de l'Inde où elle ne semble pas rare.

3. *N. (Mesocollyris) subtileflavescens* (Horn)

Collyris (Neocollyris) plicicollis subtile-flavescens Horn, 1913. Arch. Naturgesch., p. 4.

Collyris (Neocollyris) plicicollis subtile-flavescens Horn, 1926. Coleopt. Catalogus, p. 42.

Collyris subtile-flavescens Horn, 1932. Soc. ent. Fr., Livre Cent., p. 202.

Type. — Lectotype ♀, « Shembagamur, Madura. Sd Ind., H. Rolle, Berlin, S.W.11 », conservé au DEI, Eberswalde. Paralectotype ♀, même localité (très mutilé). Paralectotype ♂, « Shembagamur, Sd Ind., A. Heyne, Berlin W », conservé au DEI, Eberswalde.

Diagnosis. — Resembles *plicicollis* in general appearance, differs chiefly by its labrum with acute teeth, its shorter penultimate joint of labial palpi ; pronotum robust, not punctured ; elytral sculpture obviously oriented longitudinally from the half of the length.

Description (Planche 36, figures 1 à 5)

Longueur 11 à 12,5 mm (♀), mâle inconnu. Brun foncé violacé, brillante.

Tête arrondie, assez large, les yeux de taille moyenne ; vertex faiblement et obliquement ridé sur le dessus, modérément bombé ; excavation interoculaire relativement large et peu profonde, faiblement barrée postérieurement, les sillons un peu divergents et l'espace entre eux faiblement bombé.

Labre assez large, brun foncé avec les trois dents médianes triangulaires et les deux contiguës nettement plus longues, les extrêmes petites. Antennes plutôt filiformes, atteignant les trois quarts du pronotum, avec les deux premiers articles brun foncé et les autres rougeâtres. Pénultième article des palpes labiaux court et peu arqué.

Pronotum relativement court et large pour ce sous-genre, le col peu comprimé, strié transversalement mais non piqueté.

Elytres amples, larges et brièvement arrondis au sommet ; épaules arrondies ; troncature apicale petite et peu aculée ; renfort sutural assez nettement marqué. Macrosulpture assez dense, avec les fossettes bien séparées, alignées en longues rides longitudinales dans la deuxième moitié. On distingue une fascie médiane jaune doré et une trace rougeâtre sous l'épaule.

Dessous et trochanters noirâtres ; fémurs brun clair, rembrunis à la base ; tibias clairs à la base puis bruns ; tarses brun foncé.

Insinuateur comme chez *plicicollis*, mais les deux pointes profondément séparées.

Répartition géographique. — Connue seulement par trois exemplaires provenant du sud-ouest de l'Inde.

Remarque. — HORN l'avait rattachée à *plicicollis* comme sous-espèce ; elle est, en effet, très voisine, notamment par le type de sculpture élytrale et par l'ornementation des élytres, mais elle en diffère par d'importants caractères dans le labre, le pronotum, les palpes labiaux.

4. *N. (Mesocollyris) rugata* n. sp.

Holotype ♀, « India, Karnataka, Jog falls (550 m), 10 june 1987, A.R.V. Kumar », D. PEARSON leg, déposé au SIW, Washington, USA.

Diagnosis. — Closely allied to the precedent, differs by its more elongate shape, its pronotum longer and strongly rugose, its elytral sculpture more regular and less elongated longitudinally.

Description (Planche 36, figures 6 à 10)

Longueur 12,3 mm (♀), mâle inconnu. Tête noire à reflets violets, pronotum et élytres vert foncé.

Tête de grosseur moyenne, les yeux grands et modérément saillants et le vertex peu bombé en vue latérale ; malgré cela, la tête est assez épaisse ; excavation de largeur et profondeur moyennes, ouverte postérieurement, avec les deux sillons régulièrement divergents et le fond plat.

Labre court, brun foncé à reflets bleus, armé de dents triangulaires assez acérées et muni de 8 soies blanchâtres. Mandibules brun rougeâtre.

Antennes filiformes atteignant les trois quarts du pronotum, entièrement brun très foncé avec des reflets bleus sur les quatre premiers articles et des marques rougeâtres sur l'apex des articles 3 et 4. Palpes labiaux brun foncé brillant, dernier article long et spatulé, le pénultième approximativement de même longueur, garni d'une abondante pilosité blanche ; palpes maxillaires brun foncé, le dernier article nettement plus grand que le pénultième.

Pronotum long et étroit, brillant ; lobe médian assez peu distinct du basal, très peu dilaté sur les côtés et régulièrement aminci, la plus faible épaisseur se trouvant vers les trois quarts de la longueur totale, col très long et lobe apical peu épanoui ; le dessus et les côtés fortement ridés et piquetés ; subrectiligne ou très faiblement déprimé en vue latérale.

Elytres assez amples et convexes, non déprimés dans la partie préapicale, épaules peu saillantes ; troncature apicale faiblement inclinée et inerme ; renfort sutural peu élevé mais bien tracé, dessus rugueux. Il existe une fascie médiane jaune foncé prolongée sur le bord ainsi qu'une trace humérale jaune obscur également prolongée sur le bord de l'élytre. Macrosculpture régulière et de densité moyenne (environ 10 fossettes dans un carré de 0,6 mm de côté), faiblement étirée en longueur dans le troisième tiers, un peu atténuée à l'apex, formée de fossettes polygonales aux bords nets.

Dessous noirâtre, trochanters bruns ; fémurs brun rougeâtre, genoux obscurs ; tibias et tarses noirs, sauf les trois premiers articles de métatarses qui sont jaunes avec leurs sommets noirs. La pilosité est longue et abondante sur le pronotum et surtout le prosternum, mais très peu sur les autres parties.

Insinuateur formé de deux pointes séparées par une échancrure profonde et non flanquées de parties saillantes.

Cette nouvelle espèce est nommée *rugata* à cause de la structure ridée du pronotum.

Répartition géographique. — Connue seulement par le type provenant du sud-ouest de l'Inde.

Remarque. — Par son aspect, *rugata* montre son appartenance au groupe *plicicollis*, mais elle peut être séparée de cette dernière par la structure du pronotum, la forme du labre et des palpes labiaux.

5. *N. (Mesocollyris) conspicua* n. sp.

Holotype ♂, « S. India, Anaimalai hills, Kodamparai, 3500', V-63 », conservé au MHNG, Genève.

Diagnosis. — Resembles *maindroni*, differs by its heterogeneous elytral

sculpture, broader labrum, shorter penultimate joint of labial palpi, more obviously marked yellow elytral fascia and testaceous apical band.

Description (Planche 36, figures 11 à 14)

Longueur 9 mm (♂) ; femelle inconnue. Avant-corps noir à reflets bleus, élytres brun très foncé, plus rougeâtre dans la moitié postérieure.

Tête en forme de triangle arrondi avec les yeux plutôt grands et les tempes modérément bombées ; vertex assez nettement bombé et légèrement ridé ; excavation interoculaire de largeur et profondeur faibles, ouverte avec les deux sillons subparallèles, quoique sinueux, et la partie centrale plate.

Labre court et modérément bombé, de couleur brun rougeâtre, avec les dents triangulaires. Mandibules brunes.

Antennes filiformes, très peu épaissies, atteignant la base du pronotum, brun foncé sauf des traces rougeâtres à l'apex des articles 3 et 4.

Palpes maxillaires brun foncé ; dernier article des palpes labiaux brun, médiocrement sécuriforme, le pénultième plus clair, épais, sensiblement plus court, garni d'une pilosité blanche éparses, l'article basal testacé.

Pronotum (celui du type est déformé du côté droit) voisin de celui de *parvula*, plutôt plus étroit, lobe basal court, lobe médian très peu dilaté sur les côtés, couvert de stries transversales fines et serrées ; col longuement arrondi, étroit ; sutures notopleurales peu distinctes.

Elytres assez amples, un peu élargis postérieurement, épaules peu saillantes ; troncature apicale petite, très oblique, inerme. Macrosculpture hétérogène, peu profonde surtout aux extrémités et formée, sur presque la moitié antérieure, de très petites fossettes séparées, de fossettes plus grandes et quelquefois confluentes dans la partie médiane puis étirées longitudinalement dans le tiers postérieur et atténuées dans la partie déclive ; les fossettes ont partout des bords très arrondis. La fascie médiane est large, jaune doré avec les contours nettement tracés ; on voit une tache humérale rouge, diffuse, prolongée sur les côtés, ainsi qu'une étroite bande testacée à l'apex.

Dessous noir à reflets bleus ; trochanters brun rougeâtre ; pattes longues, fémurs brun roux, tibias et tarses brun foncé. Le ventre est glabre, sauf une pilosité très éparses sur les pro et mésosternum.

Edéage non examiné (extrémité de l'abdomen détruite).

Cette espèce est remarquable par de nombreux caractères, ce qui explique son nom.

Répartition géographique. — Montagnes du sud-ouest de l'Inde.

Remarques. — C'est à *maindroni* que cette espèce ressemble le plus par l'aspect extérieur, mais elle est plus robuste, son labre est plus large et plus court, les palpes sont très différents, la tête est plus épaisse et plus courte, enfin la couleur est différente ; ces deux espèces ne sont pas classées dans le même sous-genre.

La bande apicale testacée est assez rare ; on la voit aussi chez *ceylonica* et *arnoldi*, espèce classées dans des sous-genres différents, et chez *fowleri*.

6. *N. (Mesocollyris) sedlaceki* n. sp.

Holotype ♀, « Momengude 4000', Rakwana, Ceylon, 8.V.29 », in coll. J. SEDLACEK, Brookfield, Australie. Paratype ♀, «Ceylon, ceylonica Chd », conservé au DEI, Eberswalde.

Diagnosis. — Colour green with reddish traces widely distributed on the elytral reliefs ; labrum rather short, the centre light in colour ; antennae filiform ; vertex little dilated ; pronotum short with short collum ; elytral sculpture arranged in transversal wrinkles.

Description (Planche 36, figures 15 à 19)

Longueur 10,3 mm (♀), mâle inconnu. Avant-corps vert brillant, élytres vert plus clair, plutôt terne, avec des traces rougeâtres étendues largement sur les épaules, le centre et le long du bord marginal, sur les sommets des reliefs.

Tête en forme de triangle arrondi et allongé, avec les yeux de grandeur moyenne et modérément saillants ; vertex lisse malgré quelques rides entre les yeux, peu dilaté en vue latérale ; excavation interoculaire de largeur et profondeur moyennes, bien ouverte vers l'arrière avec les deux sillons subparallèles et légèrement divergents sur le dessus et le fond lisse et plat ; clypéus peu saillant.

Labre court, brun foncé avec le centre éclairci, les trois dents médianes triangulaires et courtes, les deux contiguës assez longues et les extrêmes en retrait ; mandibules fines, brun rouge.

Antennes filiformes (cassées après le 7^e article), atteignant probablement la base du pronotum, scape brun foncé avec l'apex clair, les articles suivants brun rouge.

Palpes maxillaires brun rouge, le dernier article tronqué et le pénultième relativement long ; le dernier article des labiaux brun foncé, long, non sécuriforme, et le pénultième court, peu épais, garni d'une pilosité blanche, l'article basal testacé.

Pronotum relativement court ; lobe basal assez large, court, rugueux, les côtés sculptés irrégulièrement ; lobe médian peu galbé sur les côtés, plutôt conique avec une discontinuité près du col qui est court, nettement strié en travers, rectiligne en vue latérale.

Elytres volumineux, peu élargis au sommet, épaules largement arrondies ; troncature apicale oblique, réunie au bord de l'élytre par un arrondi ; renfort sutural presque inexistant. Macrosculpture de densité assez forte et régulière, formée de fossettes plutôt profondes, confluentes en rides transversales courtes presque depuis la base, embrouillées dans le tiers postérieur et progressivement atténuées jusqu'à l'apex.

Dessous brun à reflets verts ; hanches brun rouge avec l'apex plus clair ; trochanters brun clair translucide ; fémurs brun clair ; tibias brun clair à la base, comme les fémurs, puis plus foncés et rougeâtres ; tarses brun rougeâtre. Pilosité très faible, dessous presque entièrement glabre, sauf le prosternum.

Insinuateur formé de deux pointes petites, non accompagnées de parties latérales saillantes.

Cette nouvelle espèce est dédiée à J. SEDLACEK qui me l'a spontanément envoyée pour étude.

Répartition géographique. — Connue seulement par le type provenant du Sri Lanka.

Remarque. — Par sa taille et par sa sculpture élytrale plutôt transversale, cette espèce fait d'abord penser à *ceylonica*, d'autant plus qu'elle habite la même île. Cependant, d'importants caractères l'en éloignent : pronotum plus court, pénultième article des palpes labiaux plus court, tête plus large... Elle a bien sa place parmi les *Mesocollyris*.

7. *N. (Mesocollyris) fowleri* n. sp.

Holotype ♀, « Nilgiri Hills, H. L. Andrewes Bequest B., 1922-221, 371 », conservé au BMNH, Londres.

Diagnosis. — Allied to the precedent but larger ; dark green coloured with apical yellow patch ; anterior part of the body short, elytra voluminous ; head broad and thick with the vertex strongly wrinkled ; labrum short, yellowish in the center ; pronotum rather short and broad, the collum marked, strongly striated transversally.

Description (Planche 36, figures 20 à 24)

Longueur 12 mm (♀), mâle inconnu. Couleur gris ardoise à vert foncé, brillante ; élytres avec des reflets cuivreux, ornés d'une fascie médiane et d'une étroite bande apicale jaunes.

Tête arrondie assez large avec les yeux plutôt grands, ronds, saillants ; vertex fortement ridé entre et derrière les yeux, bombé modérément en vue latérale ; excavation interoculaire de profondeur moyenne, plutôt large et légèrement barrée vers l'arrière, les deux sillons faiblement divergents et sinueux, l'espace entre eux peu bombé, légèrement ridé longitudinalement.

Labre court, jaunâtre bordé de brun, ses dents triangulaires courtes.

Antennes filiformes, n'atteignant pas la base du pronotum, entièrement noirâtres avec les articles 3 et 4 peu éclaircis. Palpes maxillaires brun foncé ; dernier article des palpes labiaux brun clair, long et spatulé, pénultième jaune avec l'apex brun clair, très court, article basal jaune.

Pronotum court, lobe basal large, lobe médian large à la base, modérément dilaté sur les côtés, assez fortement aminci, plus abruptement près du col qui est court ; le pronotum est fortement strié en travers, peu dilaté en vue latérale et les sutures notopleurales bien visibles dorsalement.

Élytres larges, convexes, proportionnellement longs et amples, très brièvement rétrécis au sommet ; épaules arrondies ; troncature apicale peu oblique, raccordée au bord de l'élytre par un arrondi ; renfort sutural médiocre. En plus des parties jaunes au milieu et à l'apex, on distingue une étroite et longue trace humérale jaune. Macrosculpture serrée, assez homogène, prolongée presque jusqu'à l'apex, formée de fossettes plus ou moins réunies en rides transversales dans le deuxième tiers, non orientées en longueur dans le troisième tiers.

Dessous noirâtre, apex des hanches et trochanters testacés ; fémurs brun rouge terne, la base plus claire et l'apex plus foncé ; tibia longs, surtout les postérieurs, brun rouge terne avec l'apex plus foncé ; tarses brun foncé.

Insinuateur formé de deux pointes séparées.

Cette espèce est dédiée à W. W. FOWLER bien connu des cicindélophiles pour son ouvrage sur la faune de l'Inde.

Répartition géographique. — Connue seulement par le type provenant des Mts Nilgiri, dans le sud-ouest de l'Inde.

Remarque. — Le spécimen décrit ci-dessus portait le label « *Neocollyris nilgirica* Fowler, TYPE ». Manifestement, il ne correspond pas à la description de FOWLER. Le label fut probablement ajouté après, par erreur.

Sous-genre *Stenocollyris* nov.

(Du grec *stenos* = étroit, à propos de la forme comprimée du prothorax)

Espèce type : *horsfieldi* Macleay

Les espèces classées dans ce sous-genre sont de forme élégante ; la tête est très large, plutôt ronde, avec des yeux très volumineux ; le vertex est court et l'excavation interoculaire profonde et étroite ; le labre est long, armé de dents saillantes ; les antennes sont très longues et filiformes ; le pronotum est long ou même très long avec le col comprimé, cylindrique ou parfois tronconique, souvent strié transversalement ; le renfort élytral est presque inexistant et l'on compte trois soies au bord de chaque orbite chez beaucoup de ces espèces.

La taille est très variable, de petite à très grande.

1. *N. (Stenocollyris) vannideki* Naviaux.

Neocollyris vannideki Naviaux, 1992. Bull. Soc. ent. Fr., p. 297.

Type. — Holotype ♂, « South India, Kerala State, Trivandrum Dt., Poonmudi Range, 3000 ft, V-1972, ex coll. C. v. Nidek ». Conservé au ITZA, Amsterdam, Allotype, même localité, V-1971, conservé à Amsterdam.

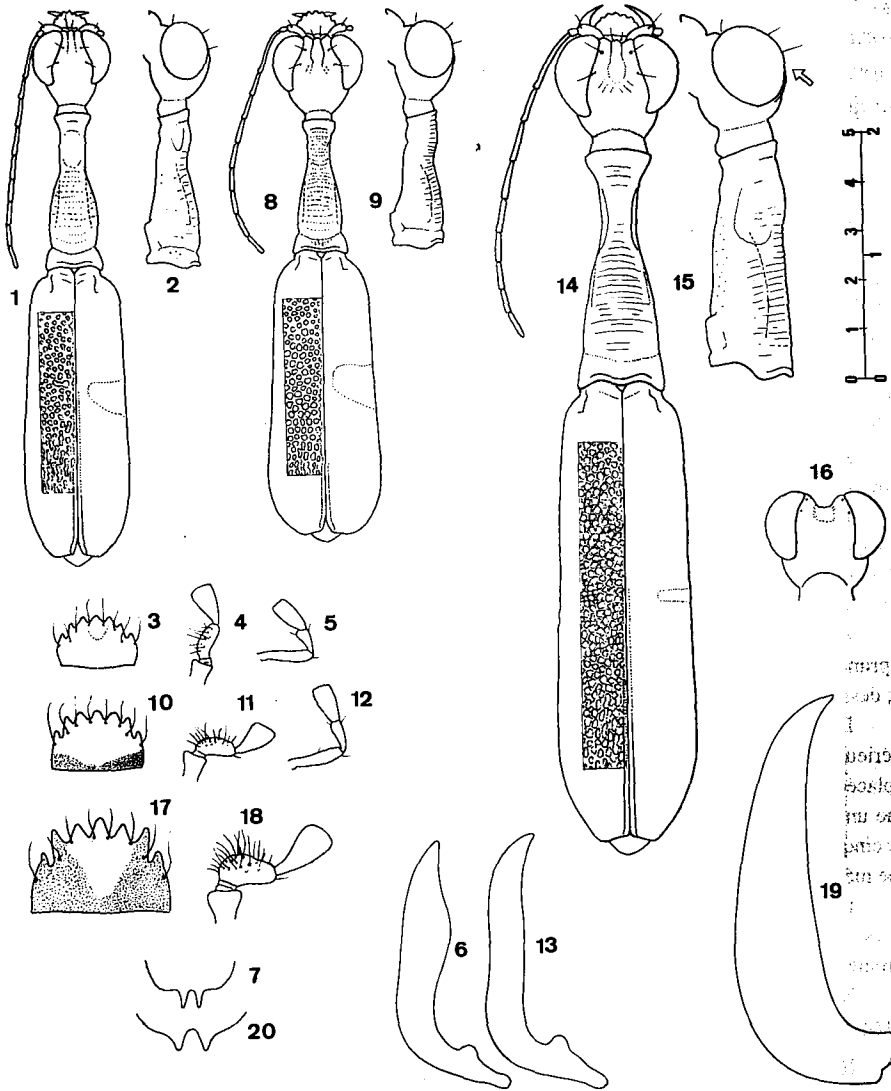


Planche 37. — Fig. 1 à 7, *Neocollyris (Stenocollyris) vannideki* — 1, habitus de l'holotype. — 2, vue latérale. — 3, labre. — 4, palpe labial. — 5, palpe maxillaire. — 6, édéage. — 7, insinuateur.
 Fig. 8 à 13, *N. (Stenocollyris) flava* n. sp.. — 8, habitus de l'holotype. — 9, vue latérale. — 10, labre. — 11, palpe labial — 12, palpe maxillaire. — 13, édéage.
 Fig. 11 à 14, *N. (Mesocollyris) conspicua* n. sp.. — 11, habitus de l'holotype — 12, vue latérale. — 13, labre. — 14, palpe labial.
 Fig. 14 à 20, *N. (Stenocollyris) anthracina* n. sp.. — 14, habitus de l'holotype. — 15, vue latérale. — 16, tête vue suivant la flèche. — 17, labre. — 18, palpe labial — 19, édéage. — 20, insinuateur.

Diagnosis. — Small species, coppery green ; head large and round with very large and globular eyes and interocular excavation narrow and shallow ; antennae filiform, long ; pronotum very long, with a very long, narrow and parallel-sided collum, obviously concave in the lateral view ; elytra resembling *plicicollis* ; aedeagus short and sigmoid in shape.

Description (Planche 37, figures 1 à 7)

Longueur 10,2 à 11 mm (♂ ♀). Avant-corps vert brillant, surtout chez le mâle, élytres de couleur bronze avec une fascie médiane jaune et des traces rougeâtres sur les reliefs du disque.

Tête ronde et large, globes oculaires particulièrement volumineux, vertex court, tempes très réduites ; excavation interoculaire étroite et peu profonde, non barrée vers l'arrière, limitée par deux sillons longitudinaux très rapprochés sur le front chez le mâle, puis divergents, plus écartés chez la femelle, l'espace entre eux bombé modérément ; vertex lisse.

Labre petit et plutôt court, armé de sept dents triangulaires, les trois médianes plus larges mais émoussées, de couleur brun foncé à bleuâtre obscur avec le centre faiblement éclairci. Pointes des mandibules rougeâtres.

Antennes très longues, filiformes surtout près de la base. 11^e article du mâle plus long que le 10^e, de couleur générale brun obscur sauf les articles 3 et 4 qui sont partiellement jaunes.

Palpes maxillaires bruns sauf le dernier article clair chez le mâle, plus foncés chez la femelle, sauf l'apex du dernier article ; pénultième article des palpes labiaux arqué et court, testacé chez le mâle et plus foncé chez la femelle, le dernier sécuriforme et roux chez le mâle, plus foncé sauf à l'apex chez la femelle.

Pronotum relativement peu volumineux, étroit avec un col long et subparallèle en vue dorsale, comprimé en vue latérale avec deux bosses bien apparentes ; sutures notopleurales nettement visibles de dos ; dessus du lobe médian modérément strié en travers chez le mâle, fortement chez la femelle.

Elytres très amples et élargis postérieurement chez la femelle, longuement amincis postérieurement chez le mâle, plus abruptement chez la femelle ; troncature apicale non apparente, remplacée par de larges arrondis ; renfort sutural très faible, plus apparent dans la deuxième moitié où il forme un bourrelet chagriné sur le dessus. Macrosculpture assez forte et profonde, régulière jusqu'aux trois cinquièmes de la longueur, puis nettement étirée en longueur et atténuée à l'apex. En plus de la fascie médiane, il existe une trace humérale jaunâtre prolongée sur le bord de l'élytre.

Dessous noirâtre ; hanches et trochanters testacés chez le mâle, brun foncé chez la femelle ; fémurs rouge obscur ; pattes fines, de couleur brun foncé sauf les bases des pro et mésotibias légèrement éclaircies. Pilosité ventrale très peu développée.

Édage petit, trapu, courbé en forme de S ; insinuateur formé de deux pointes fines et nettement séparées.

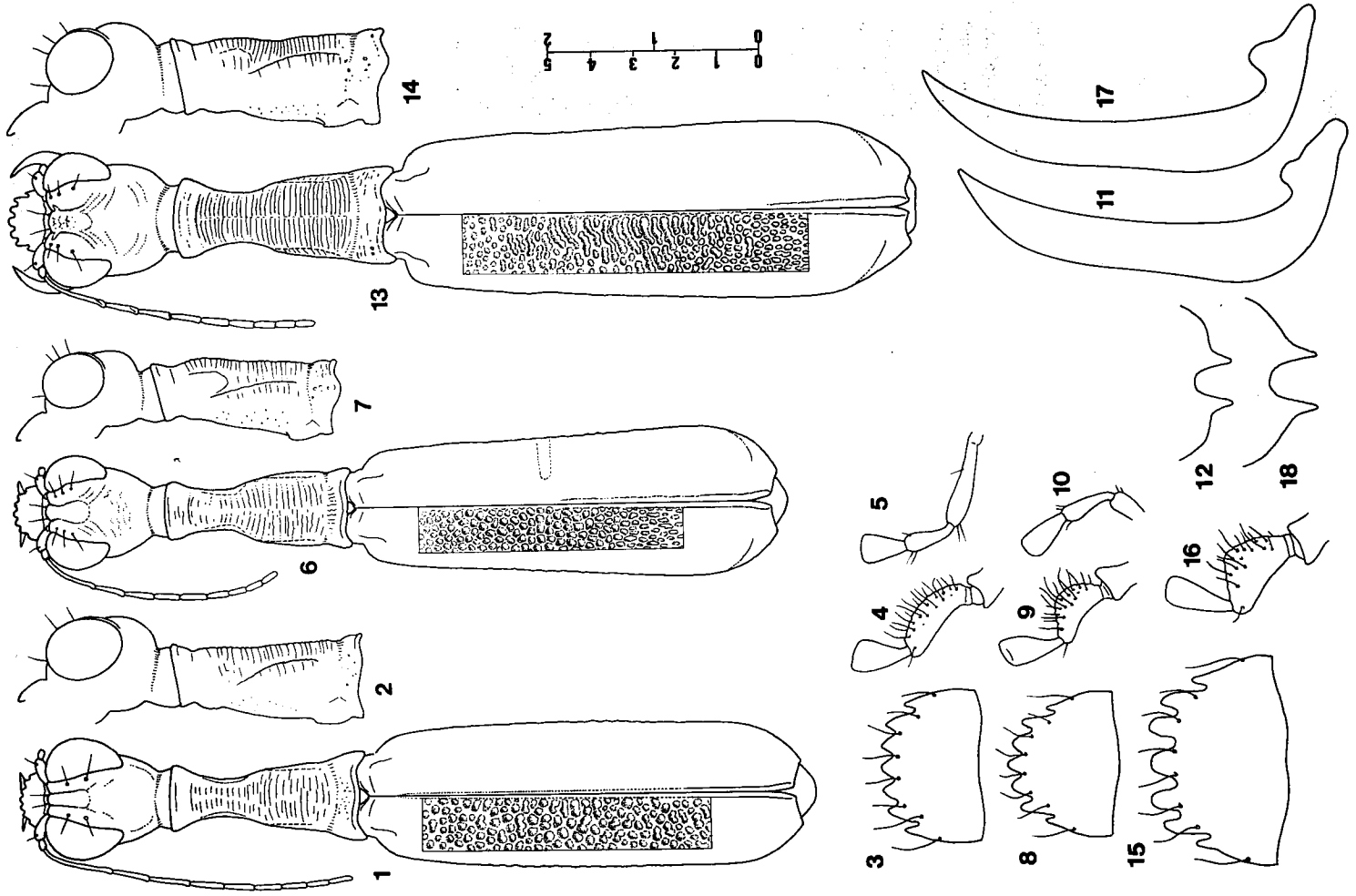
Répartition géographique. Sud-ouest de l'Inde.

Remarque. — Cette *Collyris* ressemble, à première vue, à *plicicollis* ; elle en est très éloignée par le labre, les palpes labiaux, l'édage.

Planche 38. — Fig. 1 à 5, *Neocollyris (Stenocollyris) plicaticollis* — 1, habitus de l'holotype. — 2, vue latérale. — 3, labre. — 4, palpe labial. — 5, palpe maxillaire.

Fig. 6 à 12, *N. (Stenocollyris) andrewesi*. — 6, habitus du lectotype. — 7, vue latérale. — 8, labre. — 9, palpe labial — 10, palpe maxillaire. — 11, édage. — 12, insinuateur.

Fig. 13 à 18, *N. (Stenocollyris) andrewesi regia* n. ssp.. — 13, habitus d'une femelle. — 14, vue latérale. — 15, labre. — 16, palpe labial. — 17, édage. — 18, insinuateur.



2. *N. (Stenocollyris) flava* n. sp.

Holotype ♂, « South India, Anaimalai hills, Kadamparai ». Conservé au MHNG, Genève.

Diagnosis. — Closely allied to the precedent, may be separated by its habitus in which the pronotum is smaller and the elytra more voluminous ; head round and very broad, pronotum constricted in the middle, obviously striate ; elytra broad, convex, with large yellow medial fascia ; aedeagus slightly sigmoid in shape.

Description (Planche 37, figures 8 à 13)

Longueur 10 mm (♂), femelle inconnue. Avant-corps vert brillant, élytres bruns à reflets cuivreux, dorés vus latéralement.

Tête ronde, très large avec les yeux particulièrement volumineux mais le cou étroit et les tempes peu bombées ; vertex lisse, court derrière les yeux, peu bombé ; excavation interoculaire de largeur et profondeur moyennes, ouverte postérieurement, les deux sillons rapprochés au front puis divergents et plus ou moins sinueux, l'espace entre eux faiblement bombé.

Labre semi-circulaire aplati, de couleur jaune obscur avec la base brune, armé de dents triangulaires assez saillantes.

Antennes filiformes, les quatre derniers articles faiblement épaissis, dépassant la base du pronotum, scape brun à reflets bleus et l'apex clair, pédicelle brun rougeâtre, les articles suivants brun roussâtre mais plus obscurs du 6^e au 9^e.

Palpes maxillaires testacés avec le dernier article roux à l'apex et en forme de triangle allongé ; palpes labiaux testacés avec le dernier article roux, sécuriforme et le pénultième trapu, plutôt court et garni de soies blanches.

Pronotum de petite dimension, très étroit, le lobe médian très peu dilaté et graduellement aminci jusqu'au col qui est long et subcylindrique ; lobe apical court, très peu épanoui ; en vue latérale, le prothorax est peu épais et nettement déprimé près du milieu ; stries transversales larges sur le dessus et les côtés.

Elytres très volumineux et épais, ce qui augmente le contraste et fait paraître le prothorax plus faible ; épaules arrondies, côtés subparallèles, assez rapidement amincis au sommet, convexe à cet endroit et sans dépression antéapicale ; troncature apicale non marquée, comme chez *vannideki* ; renfort sutural inexistant dans la première moitié, puis faible. Macrosculpture de densité moyenne et régulière, formée de fossettes polygonales surtout dans le milieu et légèrement étirées en longueur dans le tiers postérieur, atténuées à l'apex ; le milieu de l'élytre est orné d'une très large fascie jaune doré dont les limites sont indéfinies et l'on peut voir également une trace humérale jaunâtre diffuse.

Dessous noirâtre à reflets vert métallique ; hanches brun rouge ; trochanters testacés ; pattes longues, les fémurs roux, tibias brun foncé avec la base des pro et mésotibias et l'apex des métatibias plus clairs ; tarsi bruns sauf les trois premiers articles des métatarses roux. Totalement glabre excepté une pilosité rare sur le prosternum.

Édage d'épaisseur assez constante, de forme légèrement sigmoïde et l'extrémité distale brièvement acuminée et peu acérée.

Cette nouvelle espèce est nommée *flava* à cause de la couleur des élytres.

Répartition géographique. — Connue seulement par le type provenant du sud-ouest de l'Inde.

3. *N. (Stenocollyris) plicaticollis* (Chaudoir)

Collyris plicaticollis Chaudoir, 1864. Anns Soc. ent. Fr., p. 534.

Collyris (Neocollyris) plicaticollis (Chaudoir) : Horn, 1901. Dt. ent. Z., p. 63.

Neocollyris plicaticollis (Chaudoir) : Fowler, 1912. Fauna Brit. India, p. 270.

Collyris plicaticollis (Chaudoir) : Horn, 1932. Soc. ent. Fr., Livre Cent., p. 210.

Holotype ♂, « Ceylon », conservé au BMNH, Londres.

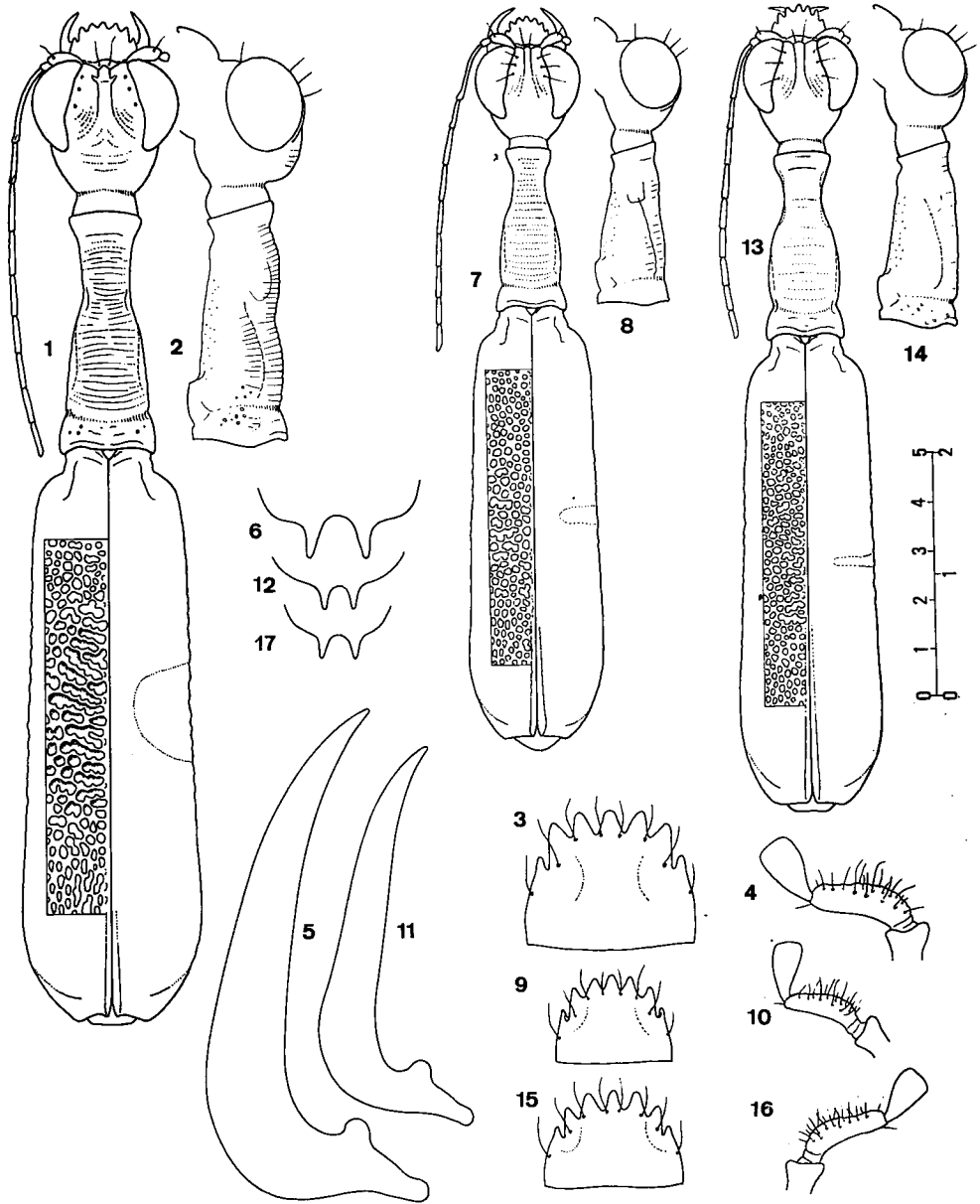


Planche 39. — Fig. 1 à 6, *Neocollyris (Stenocollyris) horsfieldi* — 1, habitus d'une femelle. — 2, vue latérale. — 3, labre. — 4, palpe labial. — 5, édéage. — 6, insinuateur.

Fig. 7 à 12, *N. (Stenocollyris) lugubris*. — 7, habitus d'un mâle. — 8, vue latérale. — 9, labre. — 10, palpe labial — 11, édéage. — 12, insinuateur.

Fig. 13 à 17, *N. (Stenocollyris) graciliformis*. — 13, habitus de l'holotype — 14, vue latérale. — 15, labre. — 16, palpe labial. — 17, insinuateur.

Diagnosis. — Large and very conspicuous species, blue or green coloured, brilliant ; head broad and rather long behind the eyes ; antennae long, filiform or slightly setaceous ; pronotum not very long, conical, the collum strongly constricted, striate ; elytra voluminous, coarsely sculptured.

Description (Planche 38, figures 1 à 5)

Longueur 17 à 18 mm (♂ ♀). Avant-corps noir brillant ; élytres bleu foncé, quelquefois verts, avec de forts reflets métalliques sous éclairage.

Tête large, avec les yeux assez grands, saillants ; tempes bombées ; vertex plutôt long derrière les yeux et assez fortement dilaté ; la tête est épaisse en vue latérale ; excavation interoculaire étroite et assez profonde, peu barrée postérieurement, avec les deux sillons subparallèles et l'espace médian presque plat, peu bombé au front.

Labre semi-circulaire avec les dents assez saillantes, la médiane arrondie et les autres triangulaires, de couleur brun foncé.

Antennes très fines, légèrement sétacées, atteignant la base du pronotum, scape brun roussâtre, les articles 2 à 6 brun foncé sauf les 3 et 4 qui sont roux à l'apex, les suivants brun clair. Palpes maxillaires brun foncé, le pénultième article plus long ou égal au dernier, celui-ci triangulaire ; palpes labiaux brun rougeâtre, le dernier médiocrement sécuriforme, le pénultième plus grand, peu arqué, plus épais dans le milieu.

Pronotum de forme générale conique avec le lobe apical fortement épanoui, le lobe basal très large et conique, le lobe médian dans son prolongement sans séparation distincte ; col arrondi, long, placé environ aux deux tiers de la longueur totale ; le dessus est irrégulièrement et fortement strié en travers et il est subrectiligne ou faiblement déprimé en vue latérale.

Elytres très amples, larges, subparallèles, sans dépression préapicale ; épaules très arrondies ; troncature apicale oblique, concave, inerme ; renfort sutural en forme de bourrelet arrondi. Macrosculpture assez régulière, formée de fossettes larges et profondes, quelquefois confluentes. On distingue à peine une fascie médiane et une trace humérale. Dessous noir ; trochanters bruns ; fémurs rougeâtres ; tibias et tarses noirs, couverts d'une pubescence blanche.

Organes sexuels non examinés.

Répartition géographique. — Endémique du Sri Lanka. Semble y être très rare.

4. N. (*Stenocollyris*) *andrewesi* (Horn)

Collyris Andrewesi Horn, 1894. Dt. ent. Z., p. 170.

Collyris (*Neocollyris*) *Andrewesi* Horn, 1901. Dt. ent. Z., p. 63.

Neocollyris andrewesi (Horn) : Fowler, 1912. Fauna Brit. India, p. 270.

Collyris Andrewesi Horn, 1932. Soc. ent. Fr., Livre Cent., p. 209.

Type. — Lectotype ♂, « Canara, Andrewes 94 ». Paralectotypes ♀, mêmes références, conservés au DEI, Eberswalde.

Diagnosis. — Black with blue reflection ; head rather long, vertex dilated behind the eyes which are relatively small and little prominent ; interocular excavation deep, closed towards the back ; pronotum long, constricted, strongly striate ; elytral sculpture coarse, formed by large and polygonal shaped pits.

Description (Planche 38, figures 6 à 12)

Longueur 17 mm (♂), 19,5 mm (♀). Entièrement noire à reflets bleus.

Tête longue, de largeur moyenne avec les yeux plutôt petits pour ce sous-genre, les tempes modérément dilatées, plus large et les tempes plus dilatées chez la femelle ; vertex faiblement ridé entre et derrière les yeux, nettement dilaté et long derrière ceux-ci en vue latérale ; excavation interoculaire profonde, large, plutôt courte, limitée sur le dessus de la tête par une nette dépression, avec les deux sillons longitudinaux imprimés profondément, rapprochées sur le front et brièvement

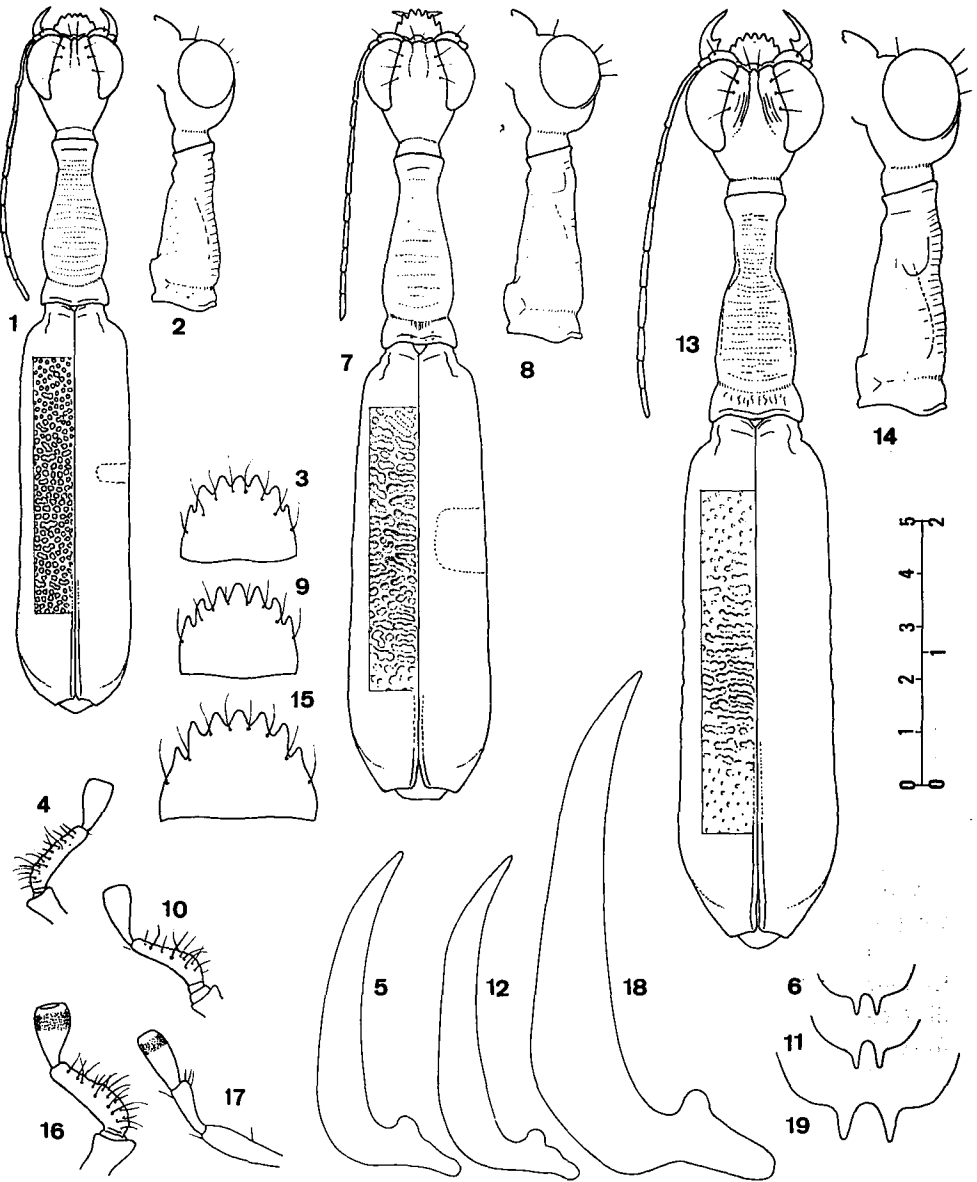


Planche 40. — Fig. 1 à 6, *Neocollyris (Stenocollyris) arnoldi* — 1, habitus d'un mâle. — 2, vue latérale. — 3, labre. — 4, palpe labial. — 5, édage. — 6, insinuateur.

Fig. 7 à 12, *N. (Stenocollyris) leucodactyla*. — 7, habitus de l'holotype. — 8, vue latérale. — 9, labre. — 10, palpe labial — 11, insinuateur. — 12, édage.

Fig. 13 à 19, *N. (Stenocollyris) dohertyi*. — 13, habitus d'un mâle. — 14, vue latérale. — 15, labre. — 16, palpe labial. — 17, palpe maxillaire. — 18, édage, — 19, insinuateur du lectotype.

convergens vers l'arrière, puis écartés et dessinant un ovale allongé, progressivement effacés, l'espace médian, raboteux, caréné sur le front.

Labre noir, l'espace médian, modérément bombé sur le disque, de forme trapézoïdale avec les cinq dents médianes assez saillantes, mais les trois centrales un peu arrondies, les deux extrêmes petites et très en retrait. Mandibules noires.

Antennes peu longues et filiformes, scape et pédicelle brun très foncé, les articles suivants plus clair, les 3^e et 4^e roux à l'apex. Palpes maxillaires brun très foncé, le pénultième article sensiblement plus long que le dernier ; palpes labiaux brun foncé, le dernier article grand mais non sécuriforme chez le mâle, spatulé chez la femelle, le pénultième court, approximativement de même longueur que le dernier chez le mâle, bombé au milieu, plus grand et nettement dilaté au milieu chez la femelle, garni d'une pilosité dorée.

Pronotum long, fortement strié transversalement, lobe basal très rugueux, de largeur moyenne, conique, le lobe médian d'abord conique dans le prolongement du basal et non distinctement séparé, puis brusquement aminci, la plus étroite section se trouvant environ aux deux tiers de la longueur totale ; col long, conique inversé, suivi du lobe apical assez nettement ouvert ; en vue latérale, l'ensemble du pronotum est subrectiligne mais il existe une faible bosse vers l'avant.

Elytres peu larges, régulièrement élargis postérieurement chez la femelle, assez brusquement arrondis et amincis au sommet ; épaules carrées chez le mâle, plus effacées chez la femelle ; troncature apicale peu marquée, peu oblique, les angles externe et sutural inermes ; renfort sutural ne dépassant pas le niveau de l'élytre, sauf près du sommet, très rugueux en travers. Macrosculpture sur toute la longueur quoique atténuée à l'apex, formée de fossettes assez profondes, aux bords vifs, de forme polygonale depuis la base, quelquefois réunies par groupes de 2 ou 3, très faiblement étirées en long dans le tiers postérieur et plus petites. Microsculpture moyennement fine. On distingue avec peine une fascie médiane rougeâtre et une étroite trace humérale.

Dessous bleu-noir ; trochanters rougeâtres ; pattes très grandes, les fémurs rougeâtres, les tibias et tarses brun rougeâtre foncé, excepté les métatibias à l'apex et les trois premiers articles des métatarses roux. Pilosité ventrale assez bien développée, notamment sur les côtés du métasternum.

Edéage peu arqué sauf près du sommet, d'épaisseur assez constante, son extrémité aplatie en vue de côté ; longueur 3,1 mm. Insinuateur formé de deux pointes robustes espacées, plutôt courtes mais profondément échancrées entre elles.

Répartition géographique. — Inde du Sud-Ouest, North-Kanara (sud de Goa).

Remarques. — L'espèce *andrewesi*, ainsi que la précédente, *plicaticollis*, ne correspondent pas typiquement au sous-genre *Stenocollyris* par leurs yeux plutôt petits et le vertex dilaté derrière ceux-ci, mais elles en font bien partie par leur pronotum long et comprimé et par les autres caractères.

Les deux spécimens mâle et femelle décrits ci-dessus et désignés respectivement lectotype et paralectotype sont remarquablement identiques ; on relève seulement les différences sexuelles normales et, chez la femelle, une sculpture élytrale légèrement plus forte.

Par contre, ils diffèrent notablement des individus que l'on trouve dans diverses collections sous le nom de *andrewesi*. Si l'on considère globalement ces derniers, on peut observer une assez grande variabilité, mais qui peut encore paraître normale, comparée à ce que l'on voit chez les autres groupes de *Collyris*. Il existe des individus qui se rapprochent des deux spécimens typiques par certains caractères et, à l'autre extrémité, des individus qui en sont très éloignés par l'aspect, la forme de l'excavation interoculaire, la sculpture élytrale, etc. Englober dans une même espèce à la fois les types de HORN et ces individus fort différents est tout à fait irrecevable ; cela conduirait à un concept de variabilité extrême qui, appliqué aux autres espèces, rendrait la systématique des *Collyris* totalement incohérente. Je propose d'appeler *regia* la forme de grande taille habitant la partie sud des Ghâtes occidentales.

(à suivre)