

**Tome 60**

**fascicule 2**

**Février 1991**

---

Abonnement 140 F — Le numéro 25 F >

ISSN 0366-1326

**BULLETIN MENSUEL**  
**DE LA**  
**SOCIÉTÉ LINNÉENNE DE LYON**

**Siège social : 33 rue Bossuet, F 69006 LYON**

**Rédaction : R. ALLEMAND**

---

## Un nouvel *Orygocera* de l'île de la Réunion (Lepidoptera Gelechiidae)

*Pierre Viette*

Laboratoire d'Entomologie, Muséum national d'Histoire naturelle,  
45 rue Buffon, F 75005 Paris.

Résumé. — Description et illustration de *O. anderesi*.

### A new species of *Orygocera* from la Réunion (= Bourbon) (Lepidoptera Gelechiidae)

Summary. — Illustrated description of *O. anderesi* from Réunion (Indian Ocean).

La nouvelle espèce d'*Orygocera* Walsingham (1897) capturée en 1989 à la Réunion (= Bourbon), décrite ci-dessous, est dédiée à Jean-Claude ANDERES, du Muséum d'Histoire naturelle de Saint-Denis, qui m'a beaucoup aidé, en tous domaines, lors de mon séjour dans « l'île à grand spectacle », en mars et avril 1989.

***Orygocera anderesi*** n. sp. (fig. 1).

Mâle, envergure : 19,5 mm ; longueur des ailes antérieures : 9,5 mm.

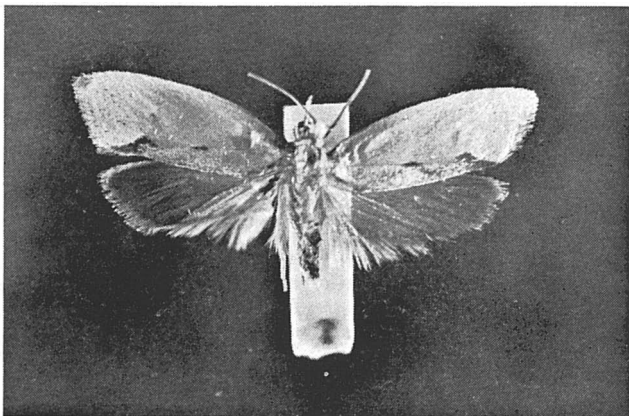


Figure 1 : *Orygocera anderesi* n. sp., habitus, paratype,  $\times 3$ .

Antennes d'un brun mordoré, légèrement plus foncées dans leur partie proximale. Palpes labiaux avec le deuxième article extérieurement d'un gris clair plus ou moins rosacé, l'apex et la face interne blanc nacré peu maculé d'écailles foncées ; troisième article entièrement d'un gris foncé légèrement rosacé. Ecailles situées au-dessus de l'origine de la trompe blanc nacré. Tête d'un blanc légèrement jaunâtre, brune le long du bord des yeux. Patagia, tegulae et thorax d'un gris argenté légèrement rosacé ; tegulae bordés extérieurement de brun, avec l'apex de cette couleur. Abdomen gris fer, plus clair que le thorax, avec la touffe anale blanche. Dessous du corps et pattes blanc nacré.

Ailes antérieures d'un jaune doré pratiquement sans aucune écailles brun violacé. Tiers proximal de la côte rouge violacé, plus foncé à l'origine. Un point discal brun violacé. Bord inférieur de l'aile blanc grisâtre argenté, limité intérieurement par une ombre plus ou moins diffuse lie de vin. Cette ombre atteint le pli pratiquement en son milieu, se dirige ensuite vers le quart externe du bord inférieur de l'aile, remonte au-dessus du pli au niveau de l'origine des cubitales et descend obliquement vers le tornus. Base du bord inférieur de l'aile lie de vin. Frange gris blanchâtre argenté, devenant lie de vin au niveau du tornus.

Ailes postérieures d'un gris ferrugineux clair, brillant, plus foncé dans la zone apicale. Frange de même couleur.

Dessous des ailes antérieures d'un brun noir, vaguement maculé de jaunâtre. Côte finement blanc jaunâtre dans sa moitié externe. Aire inférieure blanc jaunâtre. Frange grise.

Dessous des ailes postérieures et frange comme sur le dessus, mais un peu plus jaunâtre, avec l'apex des écailles blanchâtre.

Genitalia : voir la figure 2.

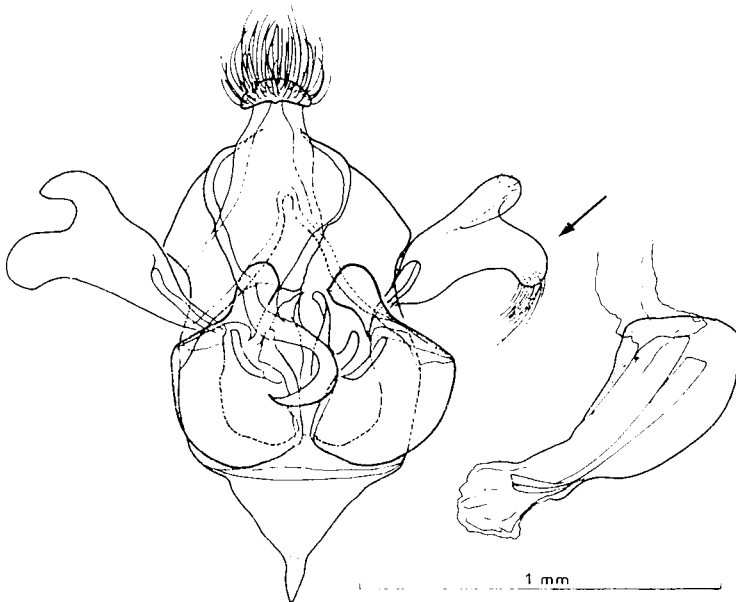


Figure 2 : *Orygocera anderesi* n. sp., genitalia ♂ et pénis.

Femelle. Elle m'est inconnue.

Holotype ♂, La Réunion, au-dessus de Cilaos, forêt du Grand Matarum, 1 400 m, 1-IV-1989 (P. VIETTE) (genitalia, prép. P. VIETTE n° 5 756) (*in coll.* M.N.H.N., Paris). Un paratype ♂, mêmes localité, date et récolteur (*in coll.* B.M.N.H.).

*O. andersi* est voisin d'*O. aurea* (VIETTE, 1954) et d'*O. indranoella* (VIETTE, 1985) par la couleur fondamentale jaune doré des ailes antérieures et la présence de zones brunes ou lie de vin dans l'aire du bord inférieur de l'aile. Chez *aurea*, les courtes stries brun roux obliquement dirigées vers l'intérieur sont bien nettes ; chez *indranoella*, la strie la plus interne gagne, en se recourbant, la base de l'aile ; ce qui n'est pas le cas chez *andersi*.

Dans les genitalia ♂, l'apex de la partie ventrale de la moitié dorsale de la valve (fig. 2) est largement arrondi chez *O. andersi*, en courte pointe chez *O. aurea* et en large triangle chez *indranoella*. Par les genitalia ♂, *andersi* est plus proche d'*indranoella* que d'*aurea*.

Il me faut, en terminant cette courte note, remercier J.-C. ANDERES, Madame M. FRANÉY, C. GIBEAUX et G. HODEBERT pour leur aide toujours infiniment précieuse.

#### RÉFÉRENCES BIBLIOGRAPHIQUES

- VIETTE P., 1954. — Description de nouveaux Tinéides malgaches (Lépidoptères). *Mém. Inst. scient. Madagascar* (E) 5 : 1-38.
- VIETTE P., 1985. — Nouvelles espèces de Microlépidoptères de Madagascar (Tineidae, Oecophoridae, Gelechiidae). *Bull. sci. Bourg.*, 38 (1-2) : 11-22.