

Tome 60

fascicule 4

Avril 1991

Abonnement 140 F — Le numéro 25 F

ISSN 0366-1326

BULLETIN MENSUEL
DE LA
SOCIÉTÉ LINNÉENNE DE LYON

Siège social : 33 rue Bossuet, F 69006 LYON

Rédaction : R. ALLEMAND

Un nouveau Ceratocanthidae (Coleoptera) de Madagascar : *Pseudopterorthochaetes hystrix*

Renaud Paulian

Les Hespérides Saint Christoly, 4 rue Beaubadat, F 33000 Bordeaux.

Résumé. — Description et dessin de cette espèce nouvelle, la première du genre connue de Madagascar.

A new Ceratocanthidae (Coleoptera) from Madagascar : *Pseudopterorthochaetes hystrix*

Summary. — The first species of *Pseudopterorthochaetes* known from Madagascar is described and illustrated.

La faune des Cératocanthides malgaches (PAULIAN, 1979) ne comprenait à ce jour, que trois genres :

Goudotestes Paulian 1979, établi pour une espèce, manifestement archaïque de par la forme des yeux et du canthus oculaire, connue par une unique capture de GOUDOT, au début du siècle dernier. Ce genre se rapproche de genres sud-africains et néotropicaux.

Synarmostes Germar 1843, avec trois espèces. Le genre se retrouve avec une espèce aux Comores et aussi en Afrique orientale.

Philharmostes Kolbe 1896, avec une longue série d'espèces malgaches et des espèces d'Afrique orientale et australe.

Aussi est-ce avec le plus grand intérêt que j'ai trouvé, dans un petit envoi de Cératocanthides malgaches soumis par le Dr. BERTOLOZZI, de Florence, un unique représentant du genre africain *Pseudopterorthochaetes* Paulian 1977. Cette capture inattendue est d'autant plus remarquable qu'elle a été faite à la Montagne d'Ambre, localité déjà longuement explorée par de nombreux entomologistes depuis le Dr. SICARD au début du siècle.

Le *Pseudopterorthochaetes* malgache est bien distinct des espèces africaines connues à ce jour et exagère les caractères du genre : le clypéus est étiré vers l'avant en une longue languette épineuse au milieu du bord antérieur ; la sculpture est formée de points très gros, en fer à cheval très interrompu, la pubescence ne comporte qu'un petit nombre de longues et fortes soies dressées, jaunes, très nettement claviformes.

Il est remarquable que ce genre n'ait pas été trouvé jusqu'ici dans les prospections de la faune du sol menées en forêt de l'Est par BETSCH, LLINARÈS, PEYRIÉRÉS ou VADON et leurs chasseurs malgaches, malgré le nombre de stations prospectées et la richesse des résultats obtenus.

Pseudopterorthochaetes hystrix nov. sp. (figure).

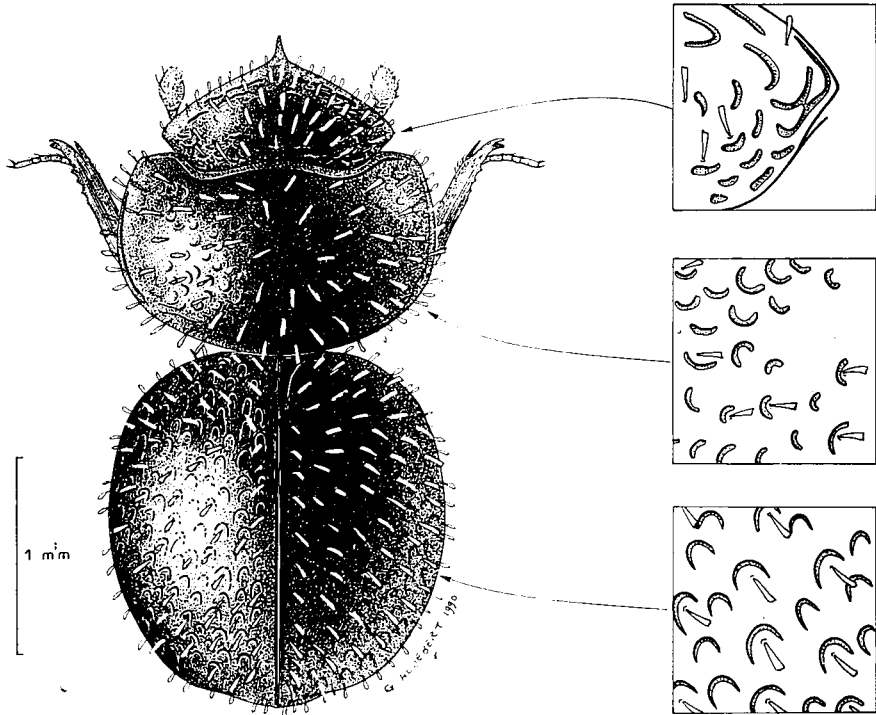


Figure : *Pseudopterorthochaetes hystrix* nov. sp., ensemble et détail de la sculpture.

Holotype, sexe non vérifié, un exemplaire : Madagascar Nord, parc de la montagne d'Ambre, 13-15.IX.1989 (L. BERTOLOZZI et S. TAITE). Musée Zoologique de la Specola, Florence. MZUF n° 7712.

Longueur, étalé, 3 mm. Corps convexe, noir luisant, fond des téguments lisse, pubescence formée de soies jaunes dressées, assez fortes et longues, nettement claviformes, très épaisses.

Tête à angle antérieur médian saillant en longue languette spiniforme ; côtés élargis en ligne oblique vers l'arrière ; angle externe droit, canthus oculaire courtement interrompu en arrière ; partie des yeux visible d'au dessus en étroite amande. Clypéus à points arqués, moyens, assez serrés, pourvus d'un petit point central ; vertex à points assez forts, simples, irréguliers sur le bord postérieur ; le reste de la tête à points moyens, arqués, peu serrés.

Pronotum très transverse, régulièrement convexe. Angles antérieurs tronqués et sinués sur la troncature. Rebord antérieur entier, s'effaçant dans l'angle antérieur de la troncature. Angles antérieurs doublés par deux sillons concentriques ; surface à gros points arqués, sétigères, écartés.

Ecusson à denses points ocellés dans la partie basale.

Elytres régulièrement ovalaires à calus huméral sensible ; carène marginale externe entière et vive ; pseudépipleures à points en fer à cheval ouverts en dehors, ovalaires, assez serrés, superficiels. Aire articulaire étroite et allongée marquée de quelques stries parallèles. Interstrie sutural lisse, le disque avec des rangées longitudinales de grands points en fer à cheval, ouverts en arrière, superficiels et serrés.

Tibias antérieurs à deux denticules marginaux externes, très rapprochés et aigus, le basal plus long que l'apical ; arête externe lisse ; arête interne bisinuée ; éperon terminal droit et obtus au sommet ; tarsi à insertion distale.

RÉFÉRENCE BIBLIOGRAPHIQUE

PAULIAN R., 1979. — Faune de Madagascar, 50. Ceratocanthidae, p. 59 à 82.

LIBRAIRIE ANNE ORCET

— 7 quai Jules Pabiot —
58150 POUILLY-SUR-LOIRE
Téléphone : 86.39.13.14

SCIENCES NATURELLES - SCIENCES EXACTES PÉRIODIQUES

Expédition sur demande des catalogues de vente gratuits composés d'ouvrages, de thèses, de monographies et de périodiques scientifiques dans les disciplines principales suivantes :

GEOLOGIE — PALEONTOLOGIE — PREHISTOIRE — BOTANIQUE
ENTOMOLOGIE — ZOOLOGIE — BIOLOGIE
SCIENCES NATURELLES GENERALES — ANTHROPOLOGIE

Achat de bibliothèques et d'ouvrages séparés. Prière de nous consulter.