

Tome 58

fascicule 2

Février 1989

Abonnement 140 F — Le numéro 25 F

ISSN 0366-1326

BULLETIN MENSUEL
DE LA
SOCIÉTÉ LINNÉENNE DE LYON

Siège social : 33 rue Bossuet, F 69006 LYON

Rédaction : R. ALLEMAND

Les Anthicidae (Coleoptera) de la faune de France (sixième partie)

Paul Bonadona

97 E, avenue de Lattre-de-Tassigny, F-06400 Cannes.

Résumé. — Suite de l'étude des Anthicidae de France concernant les genres *Cordicomus* Pic : *C. instabilis*, *gracilis* et *gracilior*, et *Cyclodinus* Mulsant et Rey, *C. coniceps*, *salinus*, *humilis*, *constrictus*, *larvipennis*, *bremei*, *longipilis*, *minutus* et *croissandeaui*.

Anthicidae (Coleoptera) of the French fauna (part 6)

Abstract. — Continuation of the study of french Anthicidae relating to the genus *Cordicomus* Pic : *C. instabilis*, *gracilis* and *gracilior*, and the genus *Cyclodinus* Mulsant & Rey : *C. coniceps*, *salinus*, *humilis*, *constrictus*, *larvipennis*, *bremei*, *longipilis*, *minutus* and *croissandeaui*.

Mots-clés : Insectes Coléoptères, Anthicidae, France *Cordicomus*, *Cyclodinus*.

Le présent travail concerne, comme l'indique son titre, les Coléoptères Anthicidae de France continentale et de Corse. Chaque espèce y est envisagée dans le cadre de ses diverses formes (même celles étrangères à notre faune) et de sa distribution.

Les 5 chapitres précédents ont été publiés comme suit, dans la revue *l'Entomologiste* :

— Les *Notoxinae* de France, 1971, 27 (6) : 133-148.

— La classification des *Anthicidae* de la faune de France, 1974, 30 (3) : 101-111.

— Genres *Endomia*, *Amblyderus*, *Anthicus* (groupe du *fenestratus*), 1976, 32 (3) : 105-128.

— Genres *Anthicus* (groupe du *tristis* et du *schmidtii*), 1983, 39 (3) : 101-114.

— Genres *Anthicus* (groupe de l'*antherinus*), *Hirticomus*, *Omonadus*, 1987, 42 (2) : 65-82.

Un complément à l'étude des *Notoxus* (nouveau tableau de détermination et description d'une sous-espèce nouvelle) est en cours de publication, toujours dans *l'Entomologiste*.

Par ailleurs, en attendant les septième et huitième parties de la présente étude, le lecteur pourra utilement se reporter à :

Accepté pour publication le 15 septembre 1988.

— Compléments à l'étude des *Anthicus* français, *Revue française d'Entomologie*, 1954, 21 : 108-121.

— Les *Microhoria* de France, *Rev. fr. Ent.*, 1955, 22 : 101-118.

Gen. **Cordicomus** (Pic, 1894).

Anthicus subgen. *Cordicomus* Pic (1894 a : 7,41), espèce type : *Anthicus instabilis* Schmidt 1848 : 184). — BONADONA (1958 : 90), (1974 : 30). — BUCCIARELLI (1980 : 123).

Tête sublenticulaire, légèrement rétrosaillante au-dessus du cou, sa région occipitale amincie, vue de profil ; pronotum massif, aussi large que long ou de peu plus long que large, ses côtés fortement sinués ou fortement rétrécis vers la base.

Mésosternum assez petit, son sommet en forme d'accolade, ses parties latérales largement arrondies, éloignant les mésépisternes des cavités méso-coxales.

Edéage très sclérifié, calamiforme, sa partie apicale fréquemment munie d'un bouton, de crochets, de dents ou d'expansions latérales. Des caractères sexuels secondaires existent sur les métatibias des trois espèces françaises.

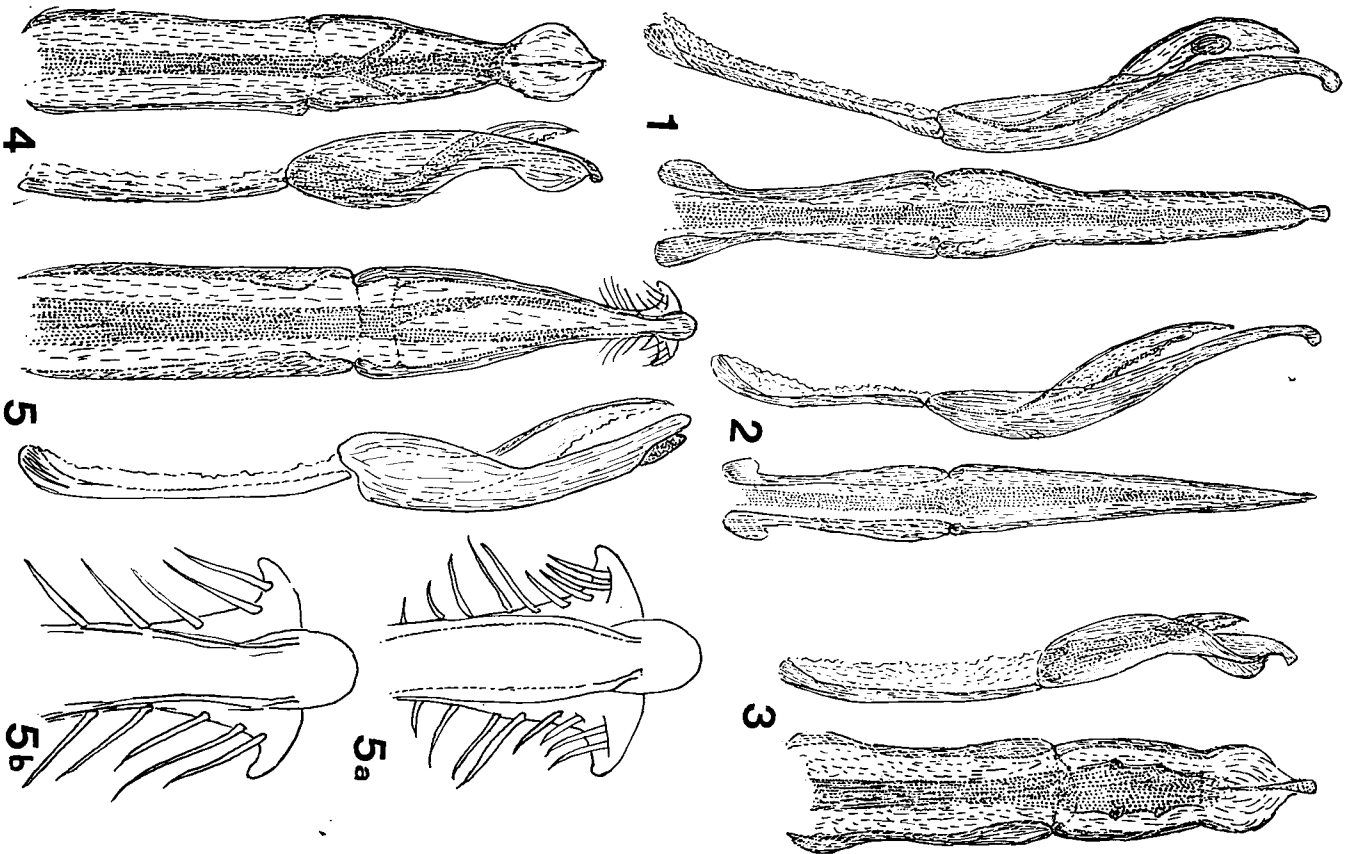
Ce genre comprend, actuellement, 26 espèces, quatre en Europe, deux spéciales aux Canaries, sept en Afrique, huit à Madagascar, quatre aux Indes et une en Chine.

Les espèces françaises, ainsi que deux espèces voisines, pourront être déterminées à l'aide du tableau suivant :

TABLEAU DES ESPÈCES

- | | |
|--|------------------------------|
| 1. Tempes parallèles, yeux grands et globuleux, faisant saillie latéralement ; élytres subsparallèles, faiblement renflés sur les côtés, leur pubescence généralement longue, chaque poil habituellement plus long que l'intervalle de deux points consécutifs ; paramères de l'édéage sans expansions lamelleuses | 2 |
| — Tempes atténuées, formant, avec l'occiput, une courbe continue ; yeux grands mais peu convexes, ne dépassant que légèrement la courbe de la tête ; élytres ovoïdes, à pubescence courte ; des expansions lamelleuses à l'apex de l'édéage | 3 |
| 2. Apex de l'édéage, vu de profil, en harpon ; pronotum robuste, largement transverse ; pas de caractères sexuels secondaires sur les métatibias des ♂. | |
| a) élytres unicolores. Sahara, Egypte | (<i>sabuleti</i> La Ferté) |
| b) une large bande noirâtre médiane transverse sur les élytres. Iles Canaries | (<i>opaculus</i> Wollaston) |
| — Apex de l'édéage en forme de bouton sphérique (fig. 1) ; pronotum moins robuste ; métatibias des ♂ renflés en spatule à l'apex | <i>instabilis</i> . |

Edéage, face latérale et face supérieure de, fig. 1 : *Cordicomus instabilis*, — fig. 2 : *Cordicomus instabilis franzi*, — fig. 3 : *Cordicomus gracilior*, — Edéage, face supérieure et face latérale de, fig. 4 : *Cordicomus gracilis*, — fig. 5 : *Cyclodinus coniceps femoralis*, — Apex de l'édéage de, fig. 5 a : *Cyclodinus coniceps femoralis*, — fig. 5 b : *Cyclodinus coniceps coniceps*



3. Tête et pronotum d'un noir mat, presque glabre, à ponctuation très serrée, longitudinalement confluyente et strigieuse, au moins sur le disque ; yeux peu convexes, ne faisant pas sensiblement saillie latéralement ; côtés du pronotum subsinués ; apex de l'édéage non effilé (fig. 3) *gracilis*
- Tête et pronotum roux ou brunâtres, visiblement pubescents, à points ronds, non confluent ; yeux plus convexes, dépassant latéralement la courbure de la tête ; côtés du pronotum rétrécis en ligne droite ; apex de l'édéage effilé (fig. 4) *gracilior*

Cordicomus instabilis (Schmidt, 1842).

Anthicus instabilis Schmidt (1842 : 184), type : France méridionale. — *Anthicus tibialis* Curtis (nec Waltl) (1838 : 714), type : Angleterre. — *Anthicus mauritanicus* Lucas (1843 : 140), type : Algérie. — *Anthicus agilis* Küster (1849 : 49), type : Dalmatie. — *Anthicus sabuleti* Marseul (nec La Ferté) (1879 : 110), type : Egypte. — *Anthicus Deslogesi* Pic (1892 : 43), type : Oran. — *Anthicus instabilis* var. *Quittardi* Pic (1892 : 140), type : Riom. — *Anthicus pubescens* Rey (1892 : 90). — *Anthicus instabilis* var. *stabilis* Pic (1892 : 102), type : Algérie. — *Anthicus instabilis* var. *semiruber* Pic (1894 : 45), type : Alger. — *Anthicus instabilis* var. *Olceseii* Pic (1894 : 65), type : Tanger. — *Anthicus instabilis* var. *mirificus*

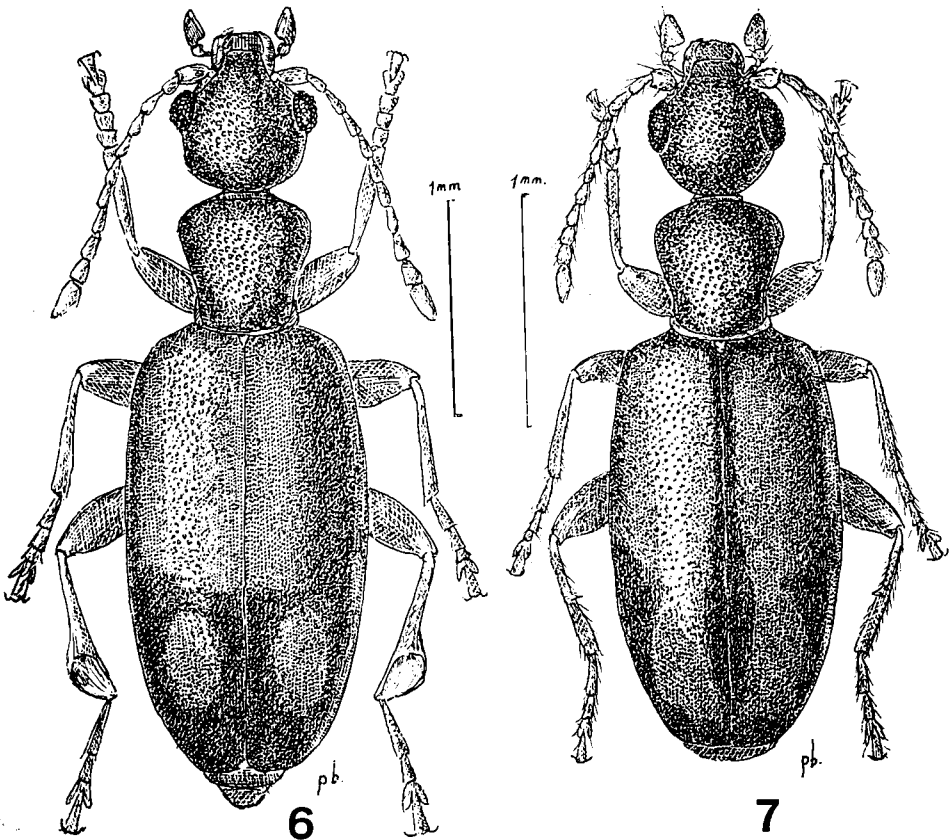


Fig. 6 : *Cordicomus instabilis*, habitus. — Fig. 7 : *Cordicomus gracilior*, habitus.

Chobaut (1923 : 75), type : Maroc. — *Anthicus instabilis* ab. *sabuletoides* Schatzmayer & Koch (1934 : 228), type : Egypte.

subsp. *reyi* (Pic 1892).

Anthicus instabilis var. *Reyi* Pic (1892 : 216), type : Algérie.

subsp. *geminipilis* (Desbrochers, 1875).

Anthicus instabilis var. *geminipilis* Desbrochers (1875 : 44), type : Espagne.

subsp. *franzi* (Bonadona, 1954).

Anthicus instabilis subsp. *Franzi* Bonadona (1954 : 274), type : Séville.

Fig. 1, 2 et 6. Long. 3-4 mm. D'un brun fauve sur le corps et les appendices avec, le plus souvent, la tête assombrie et le tiers apical des élytres noirâtre, cette dernière coloration ménageant deux macules ovalaires plus claires dans la région préapicale.

Ponctuation grossière, superficielle et dense (les intervalles des points presque cariniformes) sur l'avant-corps, grossière, mais profonde et moins dense (points et leurs intervalles équivalents) sur les élytres où ils s'affaiblissent vers l'apex. Pubescence simple, d'un jaune doré, fine, peu fournie, couchée sur la tête, inclinée sur le reste du corps.

Tête large et peu convexe avec les yeux grands et globuleux, très saillants latéralement, les tempes parallèles, l'angle post-temporal largement arrondi, l'occiput arqué et rétrosaillant.

Pronotum peu convexe, un peu plus long que large, plus étroit que la tête, yeux compris, son lobe antérieur modérément arrondi, ses côtés rétrécis en ligne droite et sinués près de la base.

Elytres peu convexes sur le disque, près de deux fois aussi longs que larges, pris ensemble, leurs côtés subparallèles dans les deux sexes.

Appendices robustes, les antennes assez longues, dépassant légèrement la base des élytres, leurs articles progressivement, mais modérément, dilatés à partir du cinquième.

♂ : métatibias avec, à l'apex, une extension en forme de spatule ; édéage (fig. 1) très sclérifié, étroit, avec l'apex, vu de profil, retroussé et terminé en bouton, le sac interne garni d'une membrane enroulée à son extrémité.

Cette espèce est extrêmement variable quant à sa coloration et à sa pubescence. En particulier, en Afrique du Nord, la coloration noire de certains spécimens envahit la presque totalité du corps.

En ce qui concerne la pubescence, certaines populations présentent des particularités susceptibles de justifier la création de sous-espèces ; ce sont :

1° la subsp. *reyi* : — la pubescence élytrale est double ; les poils couchés sont courts tandis que les poils obliquement dressés sont assez longs ; le pronotum est transverse et le premier article des antennes est simple dans les deux sexes. Cette forme n'est connue que d'Algérie.

2° la subsp. *geminipilis* : — la pubescence élytrale est double mais les poils couchés sont aussi longs que les poils dressés ; le pronotum est transverse et le premier article des antennes est simple dans les deux sexes. Cette forme est décrite d'Espagne.

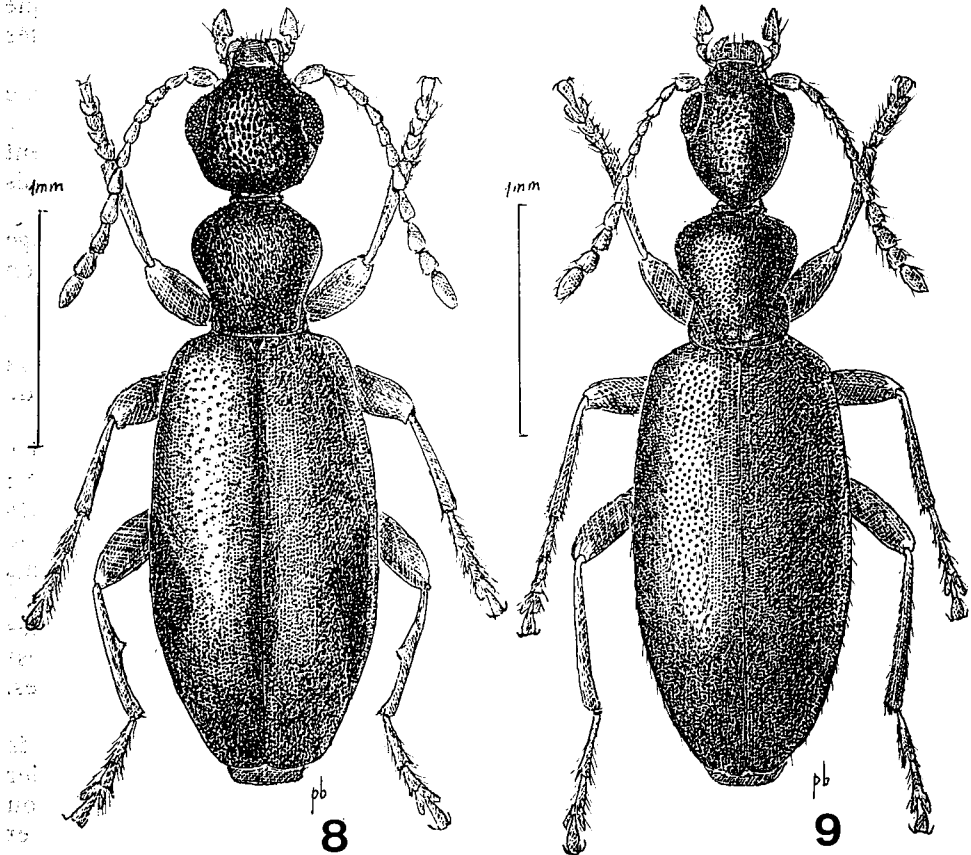
3° la subsp. *franzi* : — la pubescence est double avec des poils dressés et couchés longs et abondants ; le pronotum est transverse et le premier article des antennes est dilaté et muni, dans les deux sexes, d'une expansion dentiforme ; l'édéage (fig. 2) est plus étroit que chez la forme typique et son sac interne est dépourvu de garniture ; elle est décrite d'Espagne méridionale.

REPARTITION GÉOGRAPHIQUE : L'espèce existe dans toute la moitié occidentale de la région paléarctique, y compris à Madère et aux îles Canaries. Elle est surtout répandue dans les régions méridionales. Elle se trouve habituellement sous les débris végétaux, surtout au bord des eaux, dans les régions sablonneuses.

Cordicomus gracilis (Panzer, 1797).

Notoxus gracilis Panzer, (1797 : 21), type : Allemagne. — *Anthicus lateripunctatus* Sturm (1826 : 70). — *Anthicus atricollis* Abeille (1885 : 159), type : Hyères. — *Anthicus gracilis* ab. *mimegracilior* Pic (1940 : 1), type : Béziers. — *Anthicus gracilis* ab. *sinuatefasciatus* Pic (1940 : 1), type : Transcaucasie. — ? *Anthicus rufescens* J. Müller (1908 : 316).

Fig. 4 et 8. Long. 3-3,5 mm. Allongé, assez déprimé, avec l'avant-corps d'un noir mat, les appendices d'un roux ferrugineux, les élytres d'un roux testacé avec, habituellement, la plus grande partie du bord latéral, une tache latérale triangulaire sub-médiane et la partie antérieure de la suture, noirâtres, cette coloration foncée variable en étendue, parfois absente.



Habitus de, fig. 8 : *Cordicomus gracilis*, — fig. 9 : *Cyclodimus coniceps femoralis*.

Tête peu convexe, rétrosaillante au-dessus du cou, à museau saillant, les yeux grands mais peu convexes, les tempes très atténuées et arrondies, formant avec l'occiput une courbe presque continue.

Pronotum plus long que large, son lobe antérieur plus étroit que la tête, déclive vers l'avant et peu convexe dans sa partie médiane, ses côtés rétrécis en ligne droite et sinués au quart basal.

Elytres deux fois aussi longs que larges, pris ensemble, déprimés sur le disque, à côtés presque parallèles, assez brusquement atténués à l'apex ; pygidium saillant.

Appendices robustes, les antennes longues, dépassant la base des élytres, modérément dilatées sur leurs quatre derniers articles.

♂ : métatibias munis, au milieu de leur bord interne, d'une petite dent concolore ; édéage à paramères munis d'une expansion lamelleuse, l'apex, vu de haut, en fer de lance, sa pointe non étirée (fig. 4).

RÉPARTITION GÉOGRAPHIQUE : Europe moyenne et méridionale jusqu'au Caucase ; Algérie. Sous les détritux végétaux au bord des eaux courantes ou stagnantes.

Cordicomus gracilior (Abeille de Perrin, 1885).

Anthicus gracilior Abeille de Perrin (1885 : 159), type : Hyères. — *Anthicus turca* Koch (nec Marseul) (1933 : 149), type : Vardar. — *Anthicus gracilior* var. *auliatanus* Pic (1940 : 1), type : Turkestan.

Fig. 3 et 7. Long. 3-3,2 mm. Très semblable d'aspect à l'espèce précédente avec laquelle il a été longtemps confondu. Tête et pronotum rougeâtres, élytres jaune roussaâtre avec, habituellement, les bords, une tache latérale post-médiane et la suture rembrunis.

Ponctuation de l'avant-corps grossière, superficielle, dense mais non confluyente, les intervalles des points cariniformes, ayant tendance à s'aligner longitudinalement sur la tête ; celle des élytres moyenne, profonde, serrée, les intervalles des points équivalents à ceux-ci. Pubescence courte, couchée, assez fournie, plus visible sur les élytres que sur l'avant-corps.

Tête de même forme que celle de l'espèce précédente mais avec les yeux plus convexes, nettement saillants latéralement.

Pronotum plus long que large, plus étroit que la tête, son lobe antérieur peu dilaté, ses côtés rétrécis en ligne droite et légèrement sinués au tiers postérieur.

Elytres assez convexes, même sur le disque, un peu moins de 1,8 fois aussi longs que larges pris ensemble, leurs côtés sensiblement arrondis dans les deux sexes, l'apex brusquement atténué.

Antennes et pattes semblables à celles de l'espèce précédente.

♂ : métatibias munis, sur leur bord interne d'une petite dent de couleur variable ; édéage de même type que celui de *gracilis* mais avec l'apex étiré et terminé en bouton (fig. 3).

RÉPARTITION GÉOGRAPHIQUE : Marécages littoraux de la France méditerranéenne, de la Dalmatie et terrains salés du Turkestan ; pris par exemplaires isolés en Italie méridionale. Cette distribution discontinue est d'autant plus remarquable que, dans les stations où elle cohabite avec *gracilis*, l'espèce est plus abondante que lui.

Gen. *Cyclodinus* (Mulsant & Rey, 1866).

Anthicus subgen. *Cyclodinus* Mulsant & Rey (1866 : 77), espèce-type : *Anthicus humilis* (Germar 1824). — *Thicanus* Casey (1895 : 670), espèce-type : *Anthicus texanus* La Ferté (1848).

Tête généralement rétroscillante, avec la région occipitale plus ou moins arrondie, conique ou parabolique, rarement tronquée ; pronotum habituellement plus long que large, son lobe antérieur dilaté et trapézoïdal, ses côtés fortement sinués après le milieu, muni, devant la base de deux petits tubercules plus ou moins élevés ; antennes relativement courtes ; mésosternum avec sa partie antérieure en forme d'accolade, ses parties latérales plus ou moins larges, séparant les mésépisternes des cavités mésosternales ; édage calamiforme, relativement grand, avec l'apex très variable de forme suivant les espèces.

Quatre-vingt-cinq espèces composent ce groupe : quarante-quatre en Europe et dans les pays méditerranéens, une aux îles Canaries, seize au Caucase et en Asie centrale, sept en Afrique tropicale, trois à Madagascar, six en Indo-Malaisie, deux en Chine et six en Amérique du Nord. La plupart des espèces affectionnent les bords des eaux saumâtres ou salées.

L'étude de ce genre est l'une des plus difficiles de la famille des Anthicidae et de très nombreuses confusions ont été commises à son sujet. Même à l'heure actuelle, des synonymies, très probables, restent à établir. Dans plusieurs cas, les seuls caractères du squelette externe ne permettent pas l'identification certaine des spécimens et le recours à l'examen de l'édage s'avère indispensable.

TABLEAU DES ESPÈCES

1. Pubescence élytrale double, composée à la fois de poils courts, couchés et de soies plus longues, dressées soit verticalement, soit obliquement vers l'arrière	2
— Pubescence élytrale simple	3
2. Premier article des antennes muni d'une expansion dentiforme à sa partie supérieure ; coloration du corps noire ou brunâtre ; pubescence dressée oblique	<i>longipilis</i>
— Premier article des antennes simple ; coloration foncière du corps jaune testacé avec les élytres plus ou moins assombris	<i>minutus</i>
3. Tête brunâtre, subtronquée postérieurement ; pronotum rougeâtre vif, plus étroit que la tête ; élytres bruns avec deux fascies claires	<i>croissandeau</i>
— Tête tout au plus légèrement plus large que le pronotum, sa base arquée, arrondie ou conifère, jamais réellement tronquée chez les formes françaises	4
4. Région céphalique, en arrière des yeux, en forme de parabole, les tempes atténuées constituant, avec l'occiput, une courbe continue	5
— Région céphalique, en arrière des yeux, moins longue, la base en forme de portion d'ellipse, de cercle ou d'angle curviligne à sommet plus ou moins émoussé	6

5. Coloration foncière testacée, les élytres avec des taches noirâtres *bremei*
 — Coloration foncière noire ou brunâtre *coniceps*
6. Région occipitale conique mais avec les tempes distinctes, ne formant pas une courbe continue avec l'occiput ; élytres avec quatre taches claires à bords peu nets *constrictus*
 — Tempes non individualisées, formant une courbe continue avec l'occiput 7
7. Pronotum plus étroit que la tête, yeux compris, son lobe antérieur subglobuleux à ponctuation éparse *constrictus* ssp. *subconvexus*
 — Pronotum aussi large que la tête, yeux compris, les côtés de son lobe antérieur plus brusquement dilatés et arrondis 8
8. Coloration généralement noire, rarement brunâtre ; pubescence élytrale longue, chaque poil plus long que l'intervalle de deux points consécutifs 9
 — Coloration générale brunâtre ou roussâtre avec, parfois, de vagues teintes claires sur les élytres ; pubescence élytrale plus courte, chaque poil moins long que l'intervalle de deux points consécutifs ; ponctuation moyenne mais assez dense ; ♂ : une bossette au bord postérieur du dernier sternite abdominal *humilis*
9. Ponctuation de l'avant-corps moyenne et très dense ; élytres à côtés légèrement arrondis ; ♂ : deux petits tubercules séparés par un profond sillon sur le dernier sternite abdominal *salinus*
 — Ponctuation de l'avant-corps fine et éparse ; élytres subparallèles ; pas de caractères sexuels secondaires sur le dernier sternite abdominal *larvipennis*

Cyclodinus coniceps (Marseul, 1879).

Anthicus coniceps Marseul (1879 : 83), type : Bône (Algérie). — *Anthicus sedjoumiensis* Koch (1933 : 67), type : Chott Sedjoumi (Tunisie). — *Anthicus coniceps* var. *subopacicolis* Pic (1915 : 37), type : Sousse.

subsp. *femoralis* (Marseul 1879).

Anthicus femoralis Marseul (1879 : 82), type : Montpellier.

subsp. *lagunarum* (Krekich-Strassoldo 1919).

Anthicus coniceps subsp. *lagunarum* Krekich-Strassoldo (1919 : 61), type : Istrie.

subsp. *parvulus* (Krekich-Strassoldo 1919).

Anthicus coniceps subsp. *parvulus* Krekich-Strassoldo (1919 : 61), type : Crête.

subsp. *imitator* (Krekich-Strassoldo, 1919).

Anthicus coniceps subsp. *imitator* Krekich-Strassoldo (1919 : 61), type : Salonique.

Nota : seule la sous-espèce *femoralis*, d'ailleurs décrite sur un exemplaire anormal (sillon médian du pronotum) existe en France continentale et en Corse. Bien que décrite une page avant *coniceps*, l'usage a prévalu de donner la priorité à ce dernier.

Les diverses formes pourront être déterminées à l'aide du tableau suivant dont l'imprécision relative tient à la grande variabilité individuelle des spécimens :

1. Taille générale plus grande (2,5-3,2 mm) 2
 — Taille plus petite (2-2,9 mm) 4
2. Coloration brun-noir, parfois très foncée 3
 — Coloration d'un brun-rougeâtre, les élytres plus ou moins maculés de brun clair, les appendices uniformément testacés ; ponctuation forte, pubescence très développée. Istrie *lagunarum*

3. Tête plus courte, plus large ou, tout au moins aussi large que le pronotum, l'occiput moins acuminé ; lobe antérieur du pronotum moins de deux fois aussi large que la base ; ponctuation de la base des élytres moins forte ; fémurs généralement obscurcis ; soies préapicales de l'édéage moins nombreuses (5 ou 6), (fig. 5 b). 2,2-3 mm. Afrique du Nord *forme typique*.
- Tête plus longue, avec l'occiput très acuminé, plus étroite que le pronotum ; lobe antérieur de ce dernier plus fortement dilaté-arrondi, près de deux fois aussi large que la base ; pattes uniformément claires ; ponctuation de la base des élytres plus forte ; soies préapicales de l'édéage plus nombreuses (8 à 9) et différemment implantées (fig. 5 a). 2,5-3,2 mm. Midi de la France, *femorialis*
4. Ailes membraneuses réduites : antennes plus courtes n'atteignant pas la base du pronotum ; ponctuation moyenne ; taille généralement supérieure à 2 mm (2-2,9 mm). Crête *parvulus*
- Ailes membraneuses bien développées ; antennes atteignant la base du pronotum ; ponctuation plus fine et plus superficielle ; taille dépassant rarement 2 mm. Macédoine *imitator*.
- subsp. *femorialis*

Fig. 5, 9 et 10. Long. 2,5-3,2 mm. Allongé, d'un brun-noirâtre plus ou moins foncé, parfois noir de poix brillant, avec les antennes, les palpes et les pattes d'un testacé plus ou moins clair.

Ponctuation assez fine et serrée sur la tête et sur le lobe antérieur du pronotum où les intervalles des points sont équivalents à ceux-ci, plus forte, plus superficielle, subconfluente sur la base où elle ménage deux bossettes lisses, forte et assez éparse sur la base des élytres, allant en s'affaiblissant vers l'apex.

Pubescence d'un blanc argenté, fine et peu visible sur l'avant-corps, plus forte et bien visible sur les élytres où les poils sont aussi longs que l'intervalle de deux points consécutifs.

Tête convexe, allongée avec les yeux placés très en avant, moyens et assez convexes, les tempes longues et très atténuées, formant avec l'occiput une courbe régulière en forme de parabole à sommet aigu, rétro-saillante au-dessus du cou (fig. 10).

RÉPARTITION GÉOGRAPHIQUE : L'espèce est répandue en Europe méridionale et dans les régions circum-méditerranéennes ; la répartition exacte des diverses sous-espèces reste à préciser. Elle se trouve sous les détritux végétaux au bord des eaux saumâtres ou salées.

Cyclodinus salinus (Crotch, 1866).

Anthicus salinus Crotch (1866 : 439), type : Angleterre méridionale. — *Anthicus longipilis* Mulsant & Rey (nec Brisout), (1867 : 81). — *Anthicus Crotchi* Pic (1893 : 115). — *Anthicus Crotchi* var. *sociabilis* Krekich-Strassoldo (1919 : 67), type : midi de la France. — *Anthicus Crotchi* var. *Chobauti* Puel (1919 : 51), type : Camargue. — *Anthicus Crotchi* var. *camarguensis* Puel (1919 : 24), type : Camargue.

subsp. *carthageniensis* (Pic 1893).

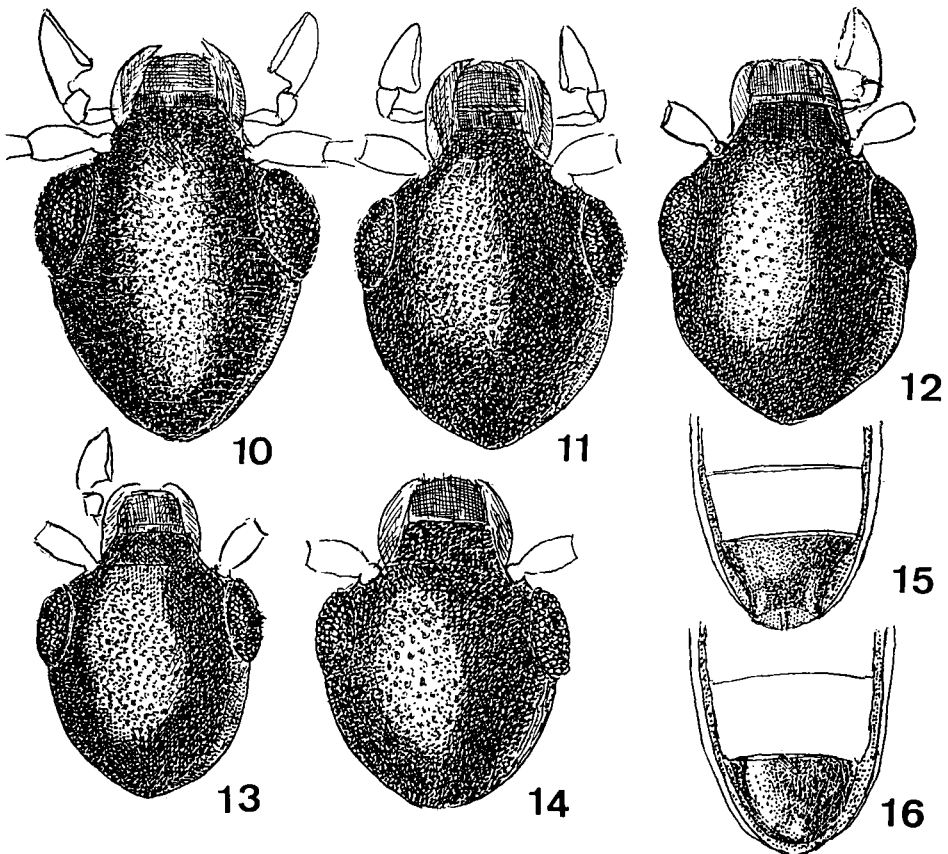
Anthicus (*Cyclodinus*) *carthageniensis* Pic (1893 a : CXC VII), type : Carthagène. — *Anthicus* (*Cyclodinus*) *carthageniensis* var. *subopaculus* Pic (1919 : 69), type : Carthagène. — *Cyclodinus salinus* subsp. *rosai* Bucciarelli (1978 : 158), type : Sardaigne.

Fig. 11, 15, 19 et 27. Long. 2,3-3 mm. Couleur foncière du corps allant du noir de poix, presque métallique, au brun foncé, avec les pièces buccales, les antennes, les tibias et les tarses d'un jaune testacé.

Ponctuation moyenne, superficielle mais très serrée sur la tête où les intervalles des points sont presque cariniformes ; un peu plus fine, moins superficielle mais également très serrée sur le pronotum ; assez fine, profonde mais assez éparse sur les élytres où les intervalles des points sont deux à trois fois plus étendus que ces derniers.

Pubescence d'un blanc grisâtre, assez longue, couchée et éparse sur l'avant-corps, légèrement inclinée et un peu plus dense sur les élytres où les poils sont plus longs que l'intervalle de deux points consécutifs.

Tête, 1,4 fois aussi longue que large à la hauteur des yeux qui sont petits et peu convexes, les tempes atténuées, formant avec l'occiput une courbe continue en forme d'ellipse (fig. 11).



Tête de, fig. 10 : *Cyclodinus coniceps femoralis*, — fig. 11 : *Cyclodinus salinus*, — fig. 12 : *Cyclodinus constrictus*, — fig. 13 : *Cyclodinus humilis*, — fig. 14 : *Cyclodinus larvipennis*. — Dernier sternite abdominal de, fig. 15 : *Cyclodinus salinus* ♂, — fig. 16 : *Cyclodinus humilis* ♂.

Pronotum, 1,3 fois aussi long que large, son lobe antérieur décline vers l'avant, aussi large que la tête, ses côtés brusquement mais modérément arrondis puis rétrécis en ligne droite jusqu'au tiers basal où ils sont profondément sinués, le lobe postérieur bien individualisé, la base non visiblement marginée.

Elytres près de deux fois aussi longs que leur plus grande largeur, relativement peu convexes sur le disque où ils sont légèrement déprimés dans la région post-scutellaire, les épaules légèrement inclinées, les angles huméraux largement arrondis mais relativement accusés, les côtés légèrement renflés, l'apex progressivement atténué.

Antennes relativement courtes, n'atteignant pas la base du pronotum, le premier article normal, non renflé, les quatre avant-derniers articles légèrement dilatés ; pattes assez robustes avec les tarsi, même les antérieurs, allongés.

♂ : dernier sternite abdominal muni, sur son bord postérieur, de deux petits tubercules séparés par une profonde fossette ; apex de l'édéage muni d'un lobe membraneux incliné vers le bas (fig. 19).

La subsp. *carthageniensis* diffère de la forme typique par le premier article renflé par une excroissance dentiforme présente dans les deux sexes.

RÉPARTITION GÉOGRAPHIQUE : Littoral maritime de l'Angleterre méridionale, de la Bretagne, la Vendée, la Gironde, la Camargue, le Portugal et Majorque. La subsp. *cathageniensis* est connue d'Espagne méridionale et de Sardaigne.

Au bord des eaux salées ou saumâtres, en terrains sablonneux ou argileux, sous les détritux végétaux.

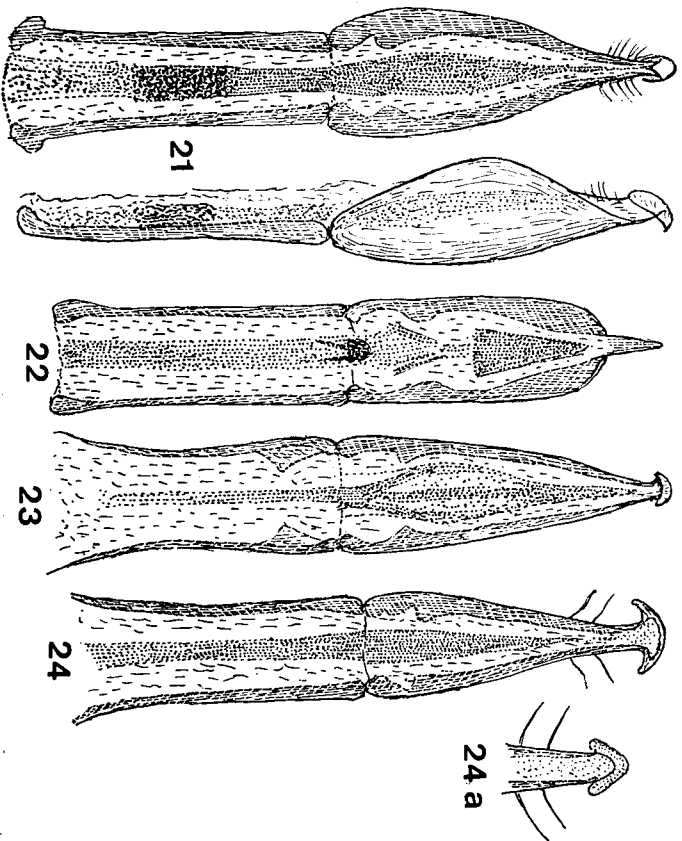
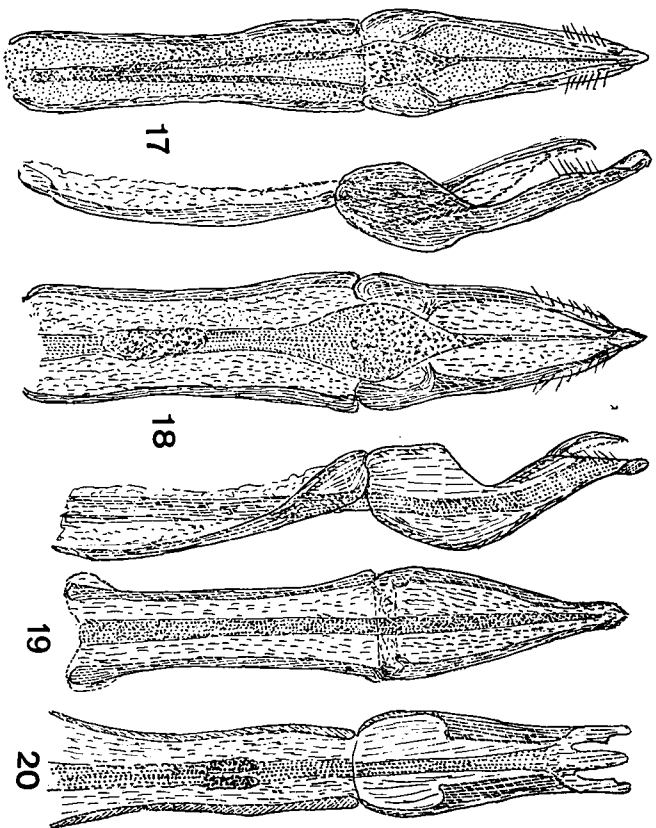
Cyclodinus humilis (Germar, 1824).

Anthicus humilis Germar (1824 : 10), type : Allemagne. — *Anthicus nigrinus* Zetterstedt (1840 : 159), type : Laponie. — *Anthicus Beckeri* Desbrochers des Loges (1875 : 48), type : Caucase. — *Anthicus coniceps* var. *depilis* Rey (1892 : 89), type : Camargue. — *Anthicus coniceps* var. *detritus* Rey (1892 : 89), type : Camargue. — *Anthicus coniceps* var. *fuscicrus* Rey (1892 : 89). — *Anthicus siciliae* Pic (1893 b : CCXX), type : Sicile. — *Anthicus humilis* var. *lenkoranus* Pic (1913 : 145), type : Caucase. — *Anthicus humilis* var. *adriaticus* Krekich-Strassoldo (1919 : 68), type : Dalmatie. — *Anthicus humilis* var. *latinus* Krekich-Strassoldo (1919 : 69), type : Livorno. — *Anthicus humilis* var. *orientalis* Krekich-Strassoldo (1919 : 69), type : Macédoine.

Fig. 13, 16 et 17. Long. 2,5-3 mm. D'un brun noir passant généralement au brun-rougeâtre sur la base du pronotum et sur les élytres, et au testacé rougeâtre sur les antennes et les pattes. Cette coloration est, toutefois, variable dans certaines régions : c'est ainsi que la coloration noir de poix paraît la règle en Europe septentrionale tandis que çà et là, dans les zones centrale, orientale ou méditerranéenne, la présence de quatre vagues taches claires sur les élytres n'a rien d'exceptionnel.

Ponctuation moyenne, superficielle, assez dense sur la tête et sur le lobe antérieur du pronotum, encore plus dense à la hauteur de la constriction

Edéage, face supérieure et face latérale de, fig. 17 : *Cyclodinus salinus*, — fig. 18 : *Cyclodinus humilis*, — fig. 21 : *Cyclodinus bremeri*. — Edéage, face supérieure de, fig. 19 : *Cyclodinus constrictus*, — fig. 20 : *Cyclodinus larvipennis*, — fig. 22 : *Cyclodinus minutus*, — fig. 23 *Cyclodinus longipilis*, — fig. 24 : *Cyclodinus croissandeaui*. — Fig. 24 a : apex de l'édéage de *Cyclodinus croissandeaui mimodromius*.



latérale de celui-ci où elle ménage deux petites élévations lisses devant la base, également moyenne mais plus profonde sur les élytres où les intervalles des points sont deux fois plus importants que le diamètre de ces derniers.

Pubescence grisâtre, fine, couchée et peu visible sur l'avant-corps ; légèrement inclinée et assez éparse sur les élytres où les poils sont un peu plus courts que l'intervalle de deux points consécutifs.

Tête assez convexe, de 1,3 à 1,4 fois aussi longue que large à la hauteur des yeux ; ceux-ci assez convexes, leur diamètre horizontal égalant les $3/10^e$ de la longueur de la tête, les tempes atténuées, formant avec l'occiput une courbe conique continue.

Pronotum 1,2 fois aussi long que large, son lobe antérieur légèrement déclive vers l'avant, aussi large que la tête, yeux compris, ses côtés d'abord arrondis et dilatés puis rétrécis en courbe légère jusqu'au tiers basal où ils sont fortement sinués.

Elytres près de 1,9 fois aussi longs que larges, pris ensemble, assez convexes sur le disque, quoique légèrement déprimés derrière l'écusson, les épaules peu inclinées, les angles huméraux modérément accusés, les côtés assez arrondis puis longuement atténués jusqu'à l'apex.

Antennes robustes atteignant la base du pronotum, modérément dilatées sur les quatre avant-derniers articles ; pattes déliées.

♂ : dernier sternite abdominal pourvu d'une petite bosse au milieu de son bord postérieur ; édéage très semblable à celui du *salinus* mais plus large, vu par sa face supérieure, et avec l'apex retroussé, vu de profil (fig. 18).

RÉPARTITION GÉOGRAPHIQUE : L'espèce vit sur les terrains sablonneux ou argileux, au bord des eaux salées ; elle est répandue dans toute l'Europe, même septentrionale, jusqu'au Caucase.

En France, elle existe sur les bords de la Méditerranée et dans les terrains salés de Lorraine.

Cyclodinus constrictus (Curtis, 1838).

Anthicus constrictus Curtis (1838 : n. 714), type : Ile de Wight. — *Anthicus maroccanus* Pic (1893 b : 209), type : Maroc. — *Anthicus larvipennis* subsp. *albionis* Kreckich-Strassoldo (1919 : 70), type : Sussex.

subsp. *subconvexus* (Rey 1892).

Anthicus coniceps var. *subconvexus* Rey (1892 : 89), type : Camargue. — *Anthicus larvipennis* subsp. *subconvexus* Kreckich-Strassoldo (1919 : 69), type : France méridionale.

subsp. *marinus* (Kreckich-Strassoldo 1919).

Anthicus larvipennis subsp. *marinus* Kreckich-Strassoldo (1919 : 70), type : Italie. — *Cyclodinus constrictus* subsp. *ruffoi* Bucciarelli (1959 : 185), type : Reggio, Calabre.

subsp. *lameyi* (Marseul, 1889).

Anthicus lameyi Marseul (1879 : 88), type : Bône. — *Anthicus humilis* ab. *lameyi* Puel (1919 : 55). — *Anthicus larvipennis* Kreckich-Strassoldo (nec Marseul) (1919 : 70), type : Egypte.

Note : cette espèce a été méconnue pendant près d'un siècle car elle a été confondue avec *humilis*, *coniceps* et *larvipennis*. En raison de sa variabilité, son étude est malaisée et nombreux sont les exemplaires qui ne peuvent rentrer dans le cadre, un peu rigide, des quatre sous-espèces dont il est question ci-après.

subsp. *constrictus* s. st.

Fig. 12, 19 et 25. Long. 2,5-3 mm. Coloration foncière allant du noir brunâtre au noir de poix presque métallique, avec, sur les élytres, deux

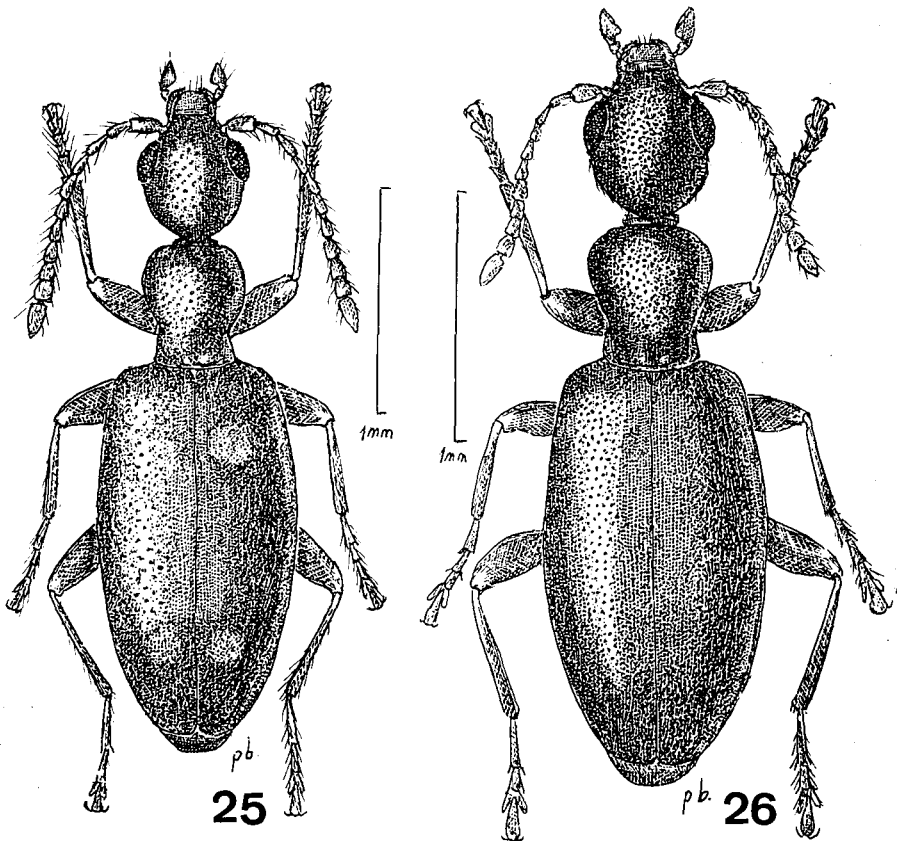
paires de taches d'un rougâtre obscur plus ou moins étendues et à bords mal délimités, les antérieures, post-humérales, subtriangulaires, les postérieures préapicales, subarrondies et parfois confluentes ; antennes, pièces buccales, tibias et tarses testacés, les fémurs assombrés.

Ponctuation de l'avant-corps moyenne, peu dense, sauf à la hauteur de la constriction pronotale où elle est dense et ménagée, devant la base, deux petites élévations lisses ; ponctuation élytrale un peu plus forte et moins écartée.

Pubescence jaunâtre, fine, couchée, peu visible sur l'avant-corps, plus longue et moins fine sur les élytres où la longueur des poils est inférieure à l'écart de deux points consécutifs.

Tête convexe, 1,3 aussi longue que large à la hauteur des yeux ; ceux-ci moyennement convexes, leur diamètre horizontal égalant les $\frac{3}{10}$ de la longueur de la tête, les tempes atténuées mais ne formant pas une courbe continue avec l'occiput qui limite une sorte de triangle curviligne.

Pronotum 1,2 fois aussi long que sa plus grande largeur, son lobe antérieur convexe, subglobuleux, plus étroit que la tête, yeux compris, ses côtés fortement sinués au tiers basal.



Habitus de : fig. 25 : *Cyclodinus constrictus*, — fig. 26 : *Cyclodinus humilis*.

Elytres, 1,8 fois aussi longs que larges, pris ensemble, subaplanis sur le disque et légèrement déprimés derrière l'écusson, les angles huméraux modérément marqués, les côtés sensiblement arrondis jusqu'au milieu de la longueur puis régulièrement atténués jusqu'à l'apex.

Antennes relativement courtes, atteignant à peine la base du pronotum, leurs quatre derniers articles légèrement dilatés ; pattes longues et déliées.

♂ : pas de caractères sexuels secondaires sur les sternites abdominaux ; édéage calamiforme, simple, son apex anguleux, parfois précédé d'un rétrécissement préapical qui, lorsqu'il est prononcé, lui donne un aspect sublosangique.

subsp. *subconvexus*

Se distingue à première vue de la forme typique par sa coloration foncière d'un brun-rougeâtre assez clair, les taches élytrales s'estompant dans la teinte des élytres. La ponctuation est un peu plus forte et moins éparse et les tempes, très atténuées, forment avec l'occiput une courbe continue.

subsp. *marinus*

Coloration foncière, tout au moins sur la tête et les élytres, d'un noir mat tandis que les taches élytrales sont relativement bien délimitées ; ponctuation de l'avant-corps assez grosse, superficielle mais dense, surtout sur le pronotum ; diamètre horizontal des yeux atteignant les 32/100^e de la longueur de la tête.

subsp. *lameyi*

Faciès plus robuste, à coloration plus vive ; tête proportionnellement plus longue et plus large, les yeux plus gros atteignant parfois les 42/100^e de la longueur de la tête, tempes bien marquées, élytres deux fois aussi longs que larges, pris ensemble.

Généralement, la tête et les élytres sont noirâtres, le pronotum, les appendices en entier et les quatre taches élytrales sont d'un testacé rougeâtre vif ; la ponctuation élytrale, bien que superficielle, est assez grosse et très dense ; quant aux antennes, elles sont plus longues et atteignent le premier quart des élytres.

RÉPARTITION GÉOGRAPHIQUE : L'espèce se trouve habituellement sous les détritux végétaux, en terrain sablonneux ou argileux, près des eaux douces, saumâtres ou salées ; elle ne paraît pas s'éloigner beaucoup des zones littorales. Cependant, en Afrique du Nord, elle s'aventure jusqu'aux confins du Sahara.

La forme typique se trouve dans le sud de l'Angleterre, en Bretagne, en Vendée, en Gironde, au Portugal, au Maroc et çà et là dans les Pyrénées-Orientales et en Camargue. La forme *subconvexus* paraît spéciale à la France méditerranéenne ; le *marinus* est signalé du Portugal, d'Espagne, d'Italie, des Balkans et des îles de la Mer Egée. Quant au *lameyi*, il occupe l'Afrique du Nord jusqu'en Egypte et se trouve également en Espagne, en Corse et dans l'île de Crète où ses couleurs sont particulièrement vives ; certains exemplaires de Camargue pourraient lui être rapportés.

Cyclodinus larvipennis (Marseul, 1879).

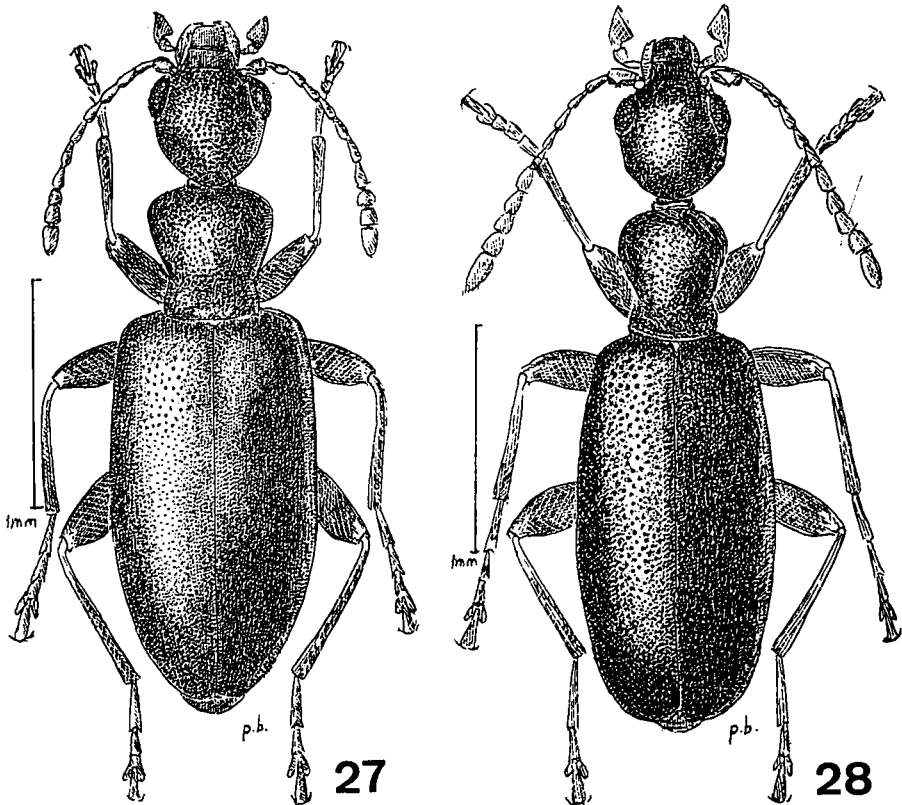
Anthicus larvipennis Marseul (1879 : 85), type : Alexandrie. — *Anthicus testaceipes* Pic (1892 a : 214), type : Biskra. — *Anthicus humilis* var. *Motschulskyi* Pic (1893 a : 137), type : Egypte. — *Anthicus humilis* var. *graecus* Pic (1896 : 178), type : Grèce. — *Anthicus testaceipes* var. *punicus* Kreckich-Strassoldo (1919 : 73), type : Tunisie.

Fig. 14, 20 et 29. Long. 2,6-3 mm. Allongé, subparallèle, d'un noir brillant rarement brunâtre, avec les fémurs rembrunis, les pièces buccales, les antennes, les tibias et les tarses d'un roux testacé.

Ponctuation fine et peu serrée sur la tête et sur le lobe antérieur du pronotum, plus dense et plus grossière dans le tiers basal de celui-ci, assez forte et assez écartée sur les élytres.

Pubescence blanchâtre, assez fournie, relativement longue sur le pronotum et sur les élytres où la longueur d'un poil excède l'écartement de deux points consécutifs.

Tête convexe, 1,3 fois aussi longue que large à la hauteur des yeux ; ceux-ci assez petits et modérément convexes, les tempes atténuées, formant avec l'occiput une courbe continue en forme de demi-ellipse.



Habitus de : fig. 27 : *Cyclodinus salinus*, — fig. 28 : *Cyclodinus longipilis*.

Pronotum un peu plus long que large, aussi large que la tête, yeux compris, son lobe antérieur à côtés régulièrement arrondis puis fortement sinués aux deux-tiers de la longueur.

Elytres 1,8 fois aussi longs que larges, pris ensemble, légèrement déprimés derrière l'écusson, subaplanis sur le disque, à côtés subparallèles avec l'apex assez brusquement arrondi.

♂ : édéage calamiforme, trilobé à l'apex (fig. 21).

RÉPARTITION GÉOGRAPHIQUE : Algérie, Tunisie, Egypte, Grèce, Italie, Sicile et France méridionale. Au bord des eaux saumâtres ou salées dans les zones littorales ou au bord des chotts et des sebkas.

A ma connaissance, trois exemplaires de cette espèce ont été capturés en France : un ♂ et une ♀ à Marignane (Bouches-du-Rhône) (MOLLANDIN DE BOSSY leg.) et un ♂ dans les détritits d'inondation le 6.I.1955 à La Garde (Var) (P. JOFFRE leg.).

Cyclodinus bremei (La Ferté, 1848).

Anthicus Bremei La Ferté (1848 : 252), type : Canet près de Perpignan. — *Anthicus nigrolineatus* Pic (1892 a : 26), type : Le Caire. — *Anthicus Bremei* var. *luteonotatus* Pic (1893 : 125), type : Ramlé. — ? *Anthicus subustulatus* Pic (1894 : 16), type : Guinée. — *Anthicus Bremei* ab. *pseudolavagnei* Puel (1919 : 55), type : Camargue. — *Anthicus Bremei* ab. *inapicalis* Pic (1919 : 67), type : Egypte. — *Anthicus (Cyclodinus) subconiceps* Pic (1955 : 1043), type : Mauritanie.

subsp. *impressithorax* (Pic, 1903).

Anthicus impressithorax Pic (1903 : 304). — *Anthicus stricticollis* Fairmaire (1903 : 217), type : Suberbieville, Madagascar.

Fig. 21 et 30. Long. 2,8-3 mm. D'un jaune testacé brillant avec, sur chaque élytre, une bande transverse post-médiane, étroite, n'atteignant généralement pas la suture, et l'apex noirâtres, l'intensité et l'étendue de cette coloration foncée très variable suivant les individus.

Ponctuation moyenne, superficielle et assez dense (les intervalles des points aussi étendus que ces derniers) sur la tête, fine et éparse sur le lobe antérieur du pronotum, grossière et ruguleuse à la hauteur de la constriction latérale, moyenne et assez éparse (les intervalles des points trois à quatre fois plus étendus que ces derniers) sur les élytres.

Pubescence jaunâtre, couchée, chaque poil, sur les élytres, aussi long que l'intervalle de deux points consécutifs.

Tête assez convexe, 1,4 fois aussi longue que large à la hauteur des yeux ; ceux-ci relativement grands (leur diamètre horizontal égalant les 26/100^e de la longueur de la tête) et assez convexes, les tempes atténuées formant, avec l'occiput, une courbe continue parabolique.

Pronotum, 1,26 fois aussi long que sa plus grande largeur, presque aussi large que la tête, yeux compris, son lobe antérieur modérément dilaté et arrondi, légèrement déclive vers l'avant, ses côtés fortement sinués vers le tiers basal.

Elytres, 1,6 fois aussi longs que larges, pris ensemble, peu convexes sur le disque et même légèrement déprimés derrière l'écusson, les épaules inclinées, les angles huméraux peu accusés, les côtés assez arrondis, l'apex assez brusquement atténué.

Antennes assez robustes, atteignant la base du pronotum, légèrement renflées sur leurs cinq avant-derniers articles ; pattes longues et assez robustes.

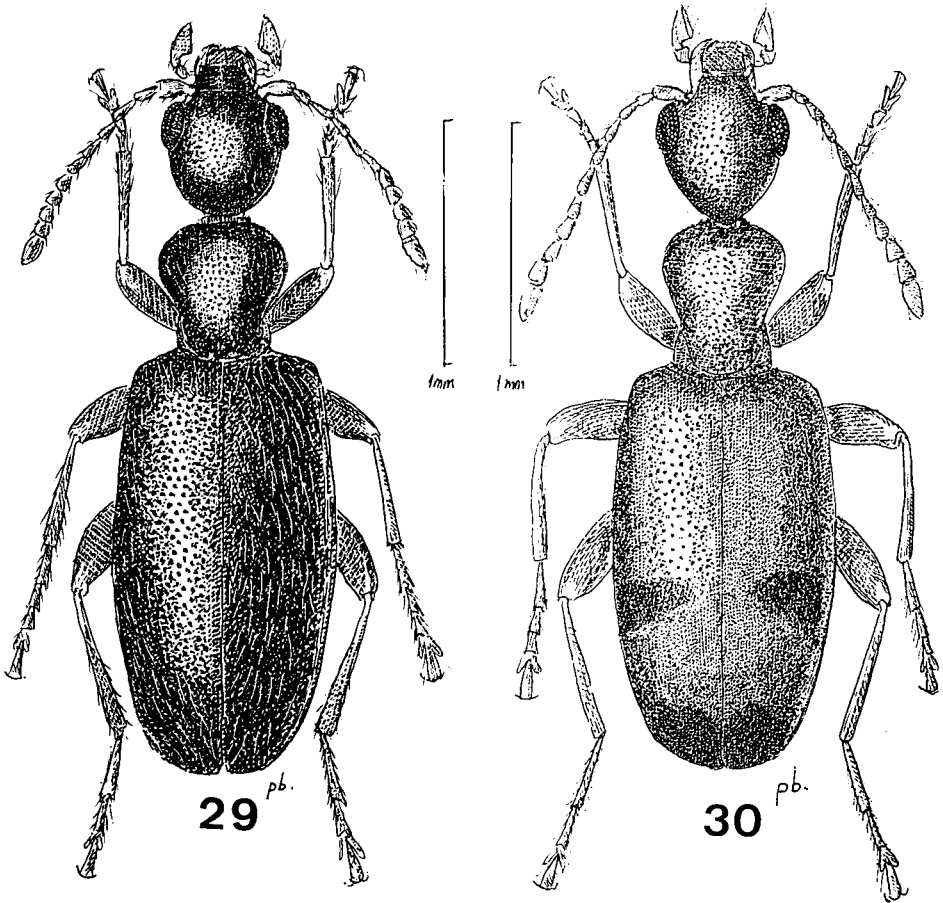
♂ : métacoxas munies d'une dent obtuse, métatibias légèrement dilatés à la base, édéage calamiforme, son apex terminé en bouton recourbé en crochet vers le haut, son lobe médian cultriforme.

La subsp. *impressithorax* ne diffère de la forme typique que par le lobe antérieur de son pronotum qui est plus brusquement et un peu plus fortement dilaté.

RÉPARTITION GÉOGRAPHIQUE : Espèce halophile répandue sur les rivages de la Méditerranée, Asie mineure comprise, au bord des chotts et des sebkas du Maghreb, en Mauritanie, au Sénégal, au Tchad, en Guinée et à Madagascar.

Cyclodinus longipilis (Brisout, 1863).

Anthicus longipilis Brisout de Barneville (1863 : 83), type, Marseille. — *Anthicus longipilis* var. *punctatithorax* Pic (1913 : 153), type : Pyrénées-Orientales.



Habitus de, fig. 29 : *Cyclodinus larvipennis*, — fig. 30 : *Cyclodinus bremeri*.

Fig. 23 et 28. Long. 2,5-3 mm. Allongé, d'un noir brillant avec les pièces buccales, les antennes, les tibias et les tarses jaune testacé tandis que les fémurs sont rembrunis ; parfois, probablement par suite d'une incomplète maturité, la coloration foncière est d'un brunâtre plus ou moins foncé ; au contraire, chez les spécimens mélanisants, les antennes sont assombries sur leurs derniers articles.

Ponctuation fine et éparse sur la tête et sur le lobe antérieur du pronotum, grossière, superficielle et subconfluente sur le tiers postérieur de celui-ci, assez grossière et peu dense sur les élytres à la base desquels les intervalles des points sont deux à quatre fois plus étendus que ces derniers.

Pubescence grisâtre, très fine, couchée et peu visible sur l'avant-corps, double sur les élytres où elle se compose de poils couchés assez courts et de longs poils dressés, dirigés obliquement vers l'arrière.

Tête assez convexe, environ 1,4 fois aussi longue que large à la hauteur des yeux ; ceux-ci relativement petits mais assez convexes, les tempes atténuées mais cependant légèrement accusées, plus longues que le diamètre horizontal des yeux, l'occiput arrondi en ellipse.

Pronotum un peu plus long que large, à goulot saillant, à lobe antérieur brusquement dilaté, légèrement déclive vers l'avant, ses côtés fortement sinués au tiers basal.

Elytres deux fois aussi longs que larges, pris ensemble, à côtés renflés, assez convexes sur le disque, sauf dans la région post-scutellaire où ils sont légèrement déprimés.

Antennes relativement longues, atteignant la base des élytres, leur premier article renflé et muni, à sa partie supérieure, d'une expansion dentiforme présente dans les deux sexes, les quatre avant-derniers articles progressivement renflés ; pattes longues et robustes.

♂ : édéage simple, calamiforme, son apex renflé en croissant (fig. 23). Cette espèce est facilement reconnaissable à sa pubescence élytrale double et à l'expansion dentiforme du premier article des antennes.

RÉPARTITION GÉOGRAPHIQUE : Littoral méditerranéen d'Espagne, de France, de Corse, de Dalmatie, de Morée et d'Algérie ; sa présence en Italie et au Maroc demande à être confirmée. Parait affectionner le bord des marécages d'eau douce.

Cyclodinus minutus (La Ferté, 1848).

Anthicus minutus La Ferté (1842 : 265), type : Le Canet, près de Perpignan. — *Anthicus sardous* Schmidt (1842 : 174), type : Sardaigne. — *Anthicus minutus* Küster (1849 : 77). — *Anthicus minutus* var. *algeriensis* Pic (1893 a : 126), type : Alger.
subsp. *truncaticeps* (Koch, 1934).

Anthicus (*Cyclodinus*) *minutus* var. *truncaticeps* Koch (1934 : 121), type : Espagne.

Fig. 22 et 31. Long. 2-2,7 mm. D'un roux ferrugineux, brillant sur l'avant-corps, plus ou moins assombri sur les élytres dont la base et la région suturale restent généralement claires ; appendices d'un flave testacé.

Ponctuation assez fine et assez éparse, peu profonde, sur la tête et le lobe antérieur du pronotum, plus forte et plus dense à la hauteur de la constriction latérale de ce dernier ; assez grosse et assez éparse sur la base

des élytres où les intervalles des points sont deux à trois fois plus importants que ceux-ci, allant en s'affaiblissant vers l'apex.

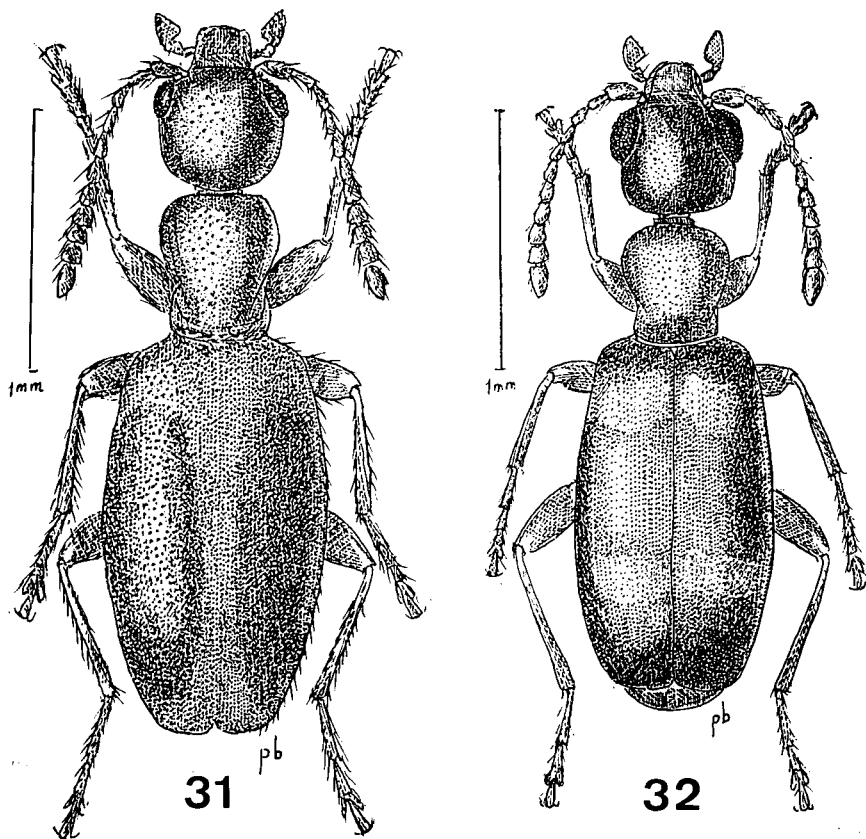
Pubescence grisâtre, très fine, couchée et peu visible sur l'avant-corps, double sur les élytres où les poils couchés, assez fournis, sont plus longs que l'intervalle de deux points consécutifs et où les poils dressés, longs et verticaux, sont surtout visibles sur les côtés et à l'apex.

Tête assez convexe, un peu plus longue que large à la hauteur des yeux ; ceux-ci assez convexes, moyens, leur diamètre horizontal plus court que les tempes qui sont plus ou moins atténuées et ne forment pas une courbe continue avec l'occiput, lequel est arrondi.

Pronotum légèrement plus long que large, son lobe antérieur légèrement déclive vers l'avant, convexe dans sa partie médiane, aussi large que la tête, yeux compris, ses côtés fortement sinués au tiers basal.

Elytres assez convexes, relativement ovales avec les épaules obliques, et les angles huméraux plus accusés chez le ♂ que chez la ♀.

Antennes atteignant la base du pronotum chez le ♂, un peu plus courtes chez la ♀, renflées sur les quatre avant-derniers articles ; pattes assez longues et robustes.



Habitus de, fig. 31 : *Cyclodinus minutus*, — fig. 32 : *Cyclodinus croissandeau*.

♂ : édéage calamiforme avec l'apex pourvu d'une forte saillie en pointe triangulaire (fig. 24).

La subsp. *truncaticeps* diffère nettement de la forme typique par ses tempes longues et parallèles et son occiput subtronqué.

RÉPARTITION GÉOGRAPHIQUE : La forme typique existe dans la zone littorale de la région méditerranéenne ainsi qu'au Caucase occidental et au bord des chotts algériens. La sous-espèce *truncaticeps* décrite d'Espagne est également indiquée de Grèce par son auteur ; elle m'est connue de Vendée, de Gironde, d'Andalousie et du Maroc. Elle se trouve, probablement le long de la façade atlantique de la péninsule ibérique.

Cyclodinus croissandeau (Pic, 1893).

Anthicus Croissandeau Pic (1893 b : CCLXX), type : Porto-Vecchio. — *Anthicus Vaucheri* Chobaut (1895 : CLVI), type : Tanger.

subsp. *mimodromius* (Fairmaire, 1898).

Anthicus mimodromius Fairmaire (1898 : 241), type : Madagascar.

Fig. 24 et 32. Long. 2,5 mm. Déprimé, d'un brun foncé avec le pronotum rouge vif et, sur les élytres, deux bandes flaves transverses, plus ou moins larges et, généralement, interrompues par la suture, l'une post-humérale, l'autre préapicale ; pièces buccales et appendices d'un jaune testacé.

Ponctuation fine et éparse, un peu plus dense sur le front, dense et ruguleuse sur la base du pronotum. Pubescence jaunâtre, très fine, très courte, couchée, peu visible.

Tête transverse, avec les yeux très grands et très convexes, leur diamètre horizontal deux fois aussi long que les tempes ; celles-ci subparallèles mais avec les angles post-temporaux largement arrondis et l'occiput arqué.

Pronotum plus étroit que la tête, yeux compris, 1,25 fois aussi long que sa plus grande largeur, son lobe antérieur modérément dilaté, le goulot bien visible, les côtés fortement sinués au tiers basal.

Elytres près de deux fois aussi longs que larges, pris ensemble, avec les angles huméraux arrondis mais marqués, les côtés subparallèles, l'apex assez brusquement atténué, découvrant le pygidium dans les deux sexes.

♂ : édéage calamiforme avec l'apex dilaté en forme de croissant transverse les côtés pourvus, dans la région préapicale, de longues soies, généralement au nombre de deux paires (fig. 24).

La sous-espèce *mimodromius* est extérieurement identique à la forme nominale bien que, parfois, certains exemplaires aient le lobe antérieur du pronotum taché de brun. Par contre, l'apex de l'édéage est de forme nettement différente (fig. 24 a).

RÉPARTITION GÉOGRAPHIQUE : Cette espèce, qui semble vivre sur les arbustes, n'a été, pendant longtemps, capturée que par exemplaires isolés : Corse : Porto-Vecchio (REVÉLIÈRE leg.), type. — Alpes-Maritimes : Sainte-Thècle (COLBRANT leg.) ; Les Veyans (BONADONA leg.). — Maroc : Tanger (VAUCHER leg.). — Algérie : Oran (BONADONA leg.). — Tunisie : Tunis (NORMAND leg.). — Anatolie : Adona. Le Musée de Vérone m'en a récemment communiqué une série d'exemplaires capturés les 21-X-1973 et 15-VIII-1976 aux environs de Bastia (SIETTE leg.).

La sous-espèce est répandue à Madagascar et à La Réunion. Elle a été citée d'Afrique australe. La distribution de l'ensemble de l'espèce s'apparente donc, dans une certaine mesure à celle de *C. bremei*.

RÉFÉRENCES BIBLIOGRAPHIQUES

- ABEILLE DE PERRIN E., 1885. — Coléoptères rares ou nouveaux de France. *Revue Ent., Caen*, 4 : 153-161.
- BAUDI F., 1877. — Coleoteri Eteromeri esistense nelle Collezione del Museo Zoologico di Torino ed altre italiane. *Atti Acad. Sc. Torino*, 12 : 1-163.
- BONADONA P., 1949. — Les *Anthicus* français du groupe de l'*humilis* Germ. *Revue fr. Ent.*, 16 (2) : 57-64.
- BONADONA P., 1954 a. — Compléments à l'étude des *Anthicus* français. *Revue fr. Ent.*, 21 (2) : 108-121.
- BONADONA P., 1954 b. — Notes sur les Anthicidae paléarctiques, IV. *Revue fr. Ent.*, 21 (4) : 270-280.
- BONADONA P., 1958. — *Insectes Coléoptères. Anthicidae*. Faune de Madagascar, VI, 1-53. Inst. Rech. Tananarive-Tsimbazaza.
- BONADONA P., 1974. — La classification des Anthicidae de la faune de France (Coleoptera). *L'Entomologiste*, 30 (3) : 101-111.
- BRISOUT DE BARNEVILLE C., 1863. — Catalogue Grenier : 89.
- BUCCIARELLI I., 1959. — Coleoteri Anthicidi del Aspromonte (Appennino calabrese). *Memorie Mus. civ. Stor. nat. Verona*, 7 : 183-189.
- BUCCIARELLI I., 1978. — Anthicidi nuovo, nuovo per l'Italia e sinonimie (XI Contributo alla conoscenza dei Coleoteri Anthicidi). *Boll. Soc. ent. ital., Genova*, 110 (9) : 154-163.
- BUCCIARELLI I., 1980. — *Coleoptera Anthicidae*. Fauna d'Italia. Calderini, Bologna, 240 pp.
- CHABAUT A., 1895. — Séance du 13 mars 1895. *Bull. Soc. ent. Fr.* : CLVII.
- CHABAUT A., 1920. — Les caractères sexuels de l'*Anthicus salinus* Crotch (Col. Anthicidae). *Bull. Soc. ent. Fr.* : 97.
- CHABAUT A., 1923. — *Bull. Soc. Sci. nat. Maroc*, 3 : 73.
- CASEY T. L., 1885. — Coleopterological notices, VI Anthicini. *Ann. N. Y. Acad. Sci.*, 8 : 683-772.
- CROTCH G. R., 1866. — XII. Additions to the Catalogue of British Coleoptera with descriptions of new species. *Trans. r. ent. Soc. Lond.*, 5 : 439.
- CURTIS J., 1838. — British Entomology being illustrations and descriptions of the Genera of Insects. London, 15, n. 714.
- DESBROCHERS DES LOGES M. J., 1874. — Anthicides nouveaux. *Opusc. ent. (Coleoptera)*, 1 cahier : 42-49.
- DEVILLE (SAINTE-CLAIRE) J., 1906-1914. — Catalogue critique des Coléoptères de la Corse. *Revue Ent., Caen*, 573 pp. (Anthicidae : 321-327).
- DEVILLE (SAINTE-CLAIRE) J., 1935-1938. — Catalogue raisonné des Coléoptères de France. *Abeille*, 36, 469 pp. (Anthicidae : 301-304).
- FAIRMAIRE M. L., 1898. — Matériaux pour la faune coléoptérique de la Région malgache. *Annls. Sc. ent. Belg.*, 42 (Anthicidae : 241-242).
- GERMAR E. F., 1824. — Fauna Insectorum Europae, Kummel Halae, 10, t. 6.
- KOCH C., 1934. — Studienergebnisse der entomologischen Expedition Seiner Durchlaucht des Fürsten della Torre e Tasso in Nordafrika und Sizilien. IV *Anthicus* (Col. Anthic.). *Dt. ent. Z.* : 117-117.
- KOCHER L., 1956. — Catalogue commenté des Coléoptères du Maroc. V. Hétéromères (Ténébrionides exceptés). *Trav. Ins. scient. chérif., série zool.*, 10 (Anthicidae : 11-44).
- KREKICH-STRASSOLDO H., 1919. — Ueber *Anthicus humilis* Germ. und verwandte Arten. *Koleopt. Rdsch.*, 8 : 60-76.
- KÜSTER V., 1849. — *Käfer Europag.*, 16 : 75.
- LA FERTÉ-SÉNECTÈRE F., 1841. — Notice sur les *Anthicus* recueillis aux environs de Perpignan et description de quelques espèces nouvelles. *Annls. Soc. ent. Fr.*, 11 : 247-260.
- LA FERTÉ-SÉNECTÈRE F., 1848. — Monographie des *Anthicus* et genres voisins. Coléoptères hétéromères de la Tribu des Trachélidés. Paris, XXII + 340 pp.
- LUCAS H., 1943. — Note sur quelques espèces d'insectes de la famille des Trachélidés qui habitent les possessions françaises de l'Afrique. *Rev. Zool.*, 6 : 145-147.
- Bull. mens. Soc. linn. Lyon*, 1989, 58 (2).

- MARSEUL (DE) S., 1879. — Monographie des Anthicidés de l'Ancien-Monde. *Abeille*, 17 : 1-128.
- MULSANT E. et REY C., 1866. — *Histoire naturelle des Coléoptères de France. Colligères*. Paris, 188 pp.
- PANZER G. W. F., 1796. — *Fauna insectorum Germaniae initia*, Nürnberg, 1795-1804.
- PIC M., 1892 a. — Anthicidés recueillis en Algérie en avril et mai 1892. *Rev. scient. Bourbon. Cent. Fr., Moulins*, 5 : 212-220.
- PIC M., 1892 b. — Quelques mots sur les Anthicides. *Echange*, 8 : 43-44, 140.
- PIC M., 1892 c. — Contribution à l'étude des Anthicides d'Algérie. *Echange*, 8 : 102-103.
- PIC M., 1892 d. — Notes diverses. *Miscnea ent.*, 1 : 25.
- PIC M., 1893 a. — Essai d'une étude sur les *Anthicus* (Lagénicolles) *Cyclodinus* Muls. *Echange*, 9 : 113-116, 125-128, 137-140.
- PIC M., 1893 b. — Sur les Anthicides publiés par M. Rey dans l'Echange. *Echange*, 9 : 5-6.
- PIC M., 1893 c. — Descriptions de nouveaux Anthicides (Coléoptères). *Annls Soc. ent. Fr.*, 1982 (1983), 61 : CCLXIII-CCLXI, CXC VII.
- PIC M., 1894 a. — Catalogue géographique des Anthicides de France, Corse, Algérie et Tunisie. *Rev. Scient. Bourbon. Cent. Fr., Moulins* : 34-79.
- PIC M., 1894 b. — Examen des Anthicides de la collection Tournier. *Echange*, 10 : 64, 65.
- PIC M., 1894 c. — Histoire numérique de la faune algérienne. *Echange*, 10 : 67-71.
- PIC M., 1896. — Un examen des Anthicides de la collection Reitter. *F. j. Nat.*, 36 (3) : 178.
- PIC M., 1903. — Note synonymique. *Bull. Soc. ent. Fr.*, 72 : 217.
- PIC M., 1913. — Notes diverses, diagnoses et descriptions. *Echange*, 29 : 145-153.
- PIC M., 1919. — Descriptions, diagnoses et notes diverses. *Miscnea ent.*, 24 : 67.
- PIC M., 1940. — Notes diverses. *Echange*, 56 : 1.
- PIC M., 1955. — Contribution à l'étude du peuplement de la Mauritanie. *Bull. I.F.A.N.*, 17 A (4) : 1043.
- PUEL L., 1919. — Sur les *Anthicus* français du groupe de *humilis* Germ. *Miscnea ent.*, 8 : 1-12.
- REY C., 1892. — Remarques en passant, Colligères. *Echange*, 8 : 89-90, 101.
- SCHATZMAYER A. et KOCH C., 1934. — Wissenschaftlich Ergebnisse der entomologischen Expeditionen Seiner Durchlaucht des Fürsten Alexander C. della Torre e Tasso nach Aegypten un auf die Halbinsel Sinai. *Bull. Soc. ent. Egypte*, 1933 (4) : 204-242.
- SCHMIDT W. L. E., 1842. — Die europäischen Arten der Gattung *Anthicus* Fgr. *Stettin ent. Ztg.*, 3 : 74-200.
- STURM J., 1822. — *Catalogus. Ins. Sammlung*, 1 : 70.
- ZETTERSTEDT V., 1840. — *Insecta lapponica*, 7 : 159.