

BULLETIN MENSUEL
DE LA
SOCIÉTÉ LINNÉENNE DE LYON

FONDEE EN 1822

RECONNUE D'UTILITE PUBLIQUE PAR DECRET DU 9 AOUT 1937
des SOCIETES BOTANIKUES DE LYON, D'ANTHROPOLOGIE ET DE BIOLOGIE DE LYON
REUNIES

et de leurs GROUPES REGIONAUX : ROANNE, VALENCE, etc.

Siège social et Secrétariat général : 33, rue Bossuet, 69006 Lyon

TRESORERIE :

T A R I F

	1981
Abonnement France	75 F
Membre scolaire	40 F
Abonnement Etranger	85 F
Changement d'adresse, inscription ou réintégration en sus	10 F

N.B. — Les virements à notre C.C.P. LYON 101-98 H ou les chèques bancaires, doivent être rédigés au nom de la SOCIETE LINNEENNE DE LYON.

SOMMAIRE

DELAUGERRE M. — Un cas d'albinisme chez <i>Phyllodactylus europaeus</i> Gene, 1838. Premier cas signalé dans la famille des <i>Gekkomidae</i> (Sauria-Reptiles)	213
TORTIC M. et DAVID A. — <i>Skeletocutis jelicii</i> nov. sp. (Polyporaceae)	217
CHALUMEAU F. — Un nouveau <i>Pentododontini</i> (Scarabaeidae: Dynastinae) d'Hispaniola: <i>Endroedianibae</i> n.g.	219
PERRAULT Georges-G. — Le genre <i>Leistus</i> (Froehlig) (Col. Carabidae). III. Le sous-genre <i>Nebrileistus</i> (Banninger)	222
DAJOZ R. — Description d'espèces nouvelles du genre <i>Tyrtaeus</i> Champion (Coleoptères, Tenebrionidae)	227
SÉMÉRIA Y. — Recherches sur la faune urbaine et sub-urbaine des Tardigrades muscicoles et lichenicoles. I. Nice-ville	231
BERTHET P. — <i>Lycopodium alpinum</i> L. au Mont Pilat	237
GARRAUD L. — Contribution à l'étude de la flore du Parc National de la Vanoise. Vallée de Peisey-Nancroix (Savoie).	239

type *Skeletocutis*), assez fréquentes au fond des tubes (Fig. E). Pas de sous hyménium différencié.

Récolte. — Une seule récolte n° 376-80 sur tronc d'*Abies alba* dans le Parc National Plitvicka jezera, réserve naturelle Corkova uvala, (forêt de hêtres et de sapins, alt. 950 m.), Yougoslavie, 13-8-1980, leg. M. et S. TORRÍC. Type déposé dans l'herbier du département de Botanique, Faculté des Sciences, Université de Zagreb. Yougoslavie. (ZA).

Remarques et discussion. — Bien qu'il n'y ait qu'une seule récolte les caractères microscopiques nous paraissent suffisamment originaux pour décrire cette espèce comme nouvelle. Les incrustations présentes sur certaines hyphes sont nettement du type « *Skeletocutis* » (masses irrégulières brillantes avec pointe cristalline), et les cystidioles mucronées sont nombreuses; ces deux caractères sont typiques du genre *Skeletocutis* emend. (KELLER 1979, DAVID sous presse). Le système monomitique rapprocherait cette espèce de *Skeletocutis azorica* (Reid) David, de *Skeletocutis subsphaerospora* David (in DAVID sous presse), ainsi que de *Fibuloporia donkii* Domanski.

Une seule différence, le type de pourriture qui paraît être brune. Mais la récolte est petite et l'on peut se demander si la dégradation du bois est bien due à ce champignon? D'autres récoltes paraissent souhaitables pour éclaircir ce point et compléter ces observations par l'étude des caractères mycéliens.

RÉFÉRENCES

DAVID A. — Etude du genre *Skeletocutis* (sous presse).

KELLER J., 1979. — Ultrastructure des hyphes incrustées dans le genre *Skeletocutis*. *Persoonia* 10 : 347-355.

UN NOUVEAU PENTODONTINI (SCARABAEIDAE : DYNASTINAE) D'HISPANIOLA : ENDROEDIANIBE, n. g.

par F. CHALUMEAU.

Corps de taille moyenne (moins de 30 mm), rougeâtre. Mandibules saillantes, leur bord apical non denté. Antennes de 10 articles, le funicule épaissi, plus court que le fouet; les trois derniers articles en massue ovale. Bord antérieur du clypéus allongé, l'apex arrondi. Yeux larges. Front avec une forte élévation médiane, située sur la suture, vaguement bituberculée au sommet. Pronotum convexe, sans protubérance mais avec une large et peu profonde dépression latérale; entièrement rebordé, le rebord antérieur échancré, large et bisinué; base lobée. Tibias antérieurs larges avec quatre dents au bord externe, la première beaucoup plus petite que les suivantes; tarsi normaux, non hypertrophiés. Fémurs postérieurs élargis. Tibias postérieurs s'élargissant vers l'apex, ce dernier sublinéaire et sans échancrure, avec deux éperons. Propygidium sans appareil stridulatoire.

Générotype: *Endroedianibe bozzolai* n. g., n. sp. (du Caraïbe *nîbé* « ceux de ma maison »).

J'ai le plaisir de dédier ce nouveau genre à mon excellent collègue le Dr S. ENDRÖDI.

Endroedianibe est proche de *Neobothynus* Prell 1836 (consulter également ENDRÖDI, 1969 : 7), duquel il se distingue principalement par la forme des mandibules, qui sont dentées au sommet chez *Neobothynus*. Également proche

d'*Hiekeianus* Endrödi 1978, *Endroedianibe* en diffère par la forme du clypéus, des mandibules et du pronotum¹.

Ce genre présente des affinités avec *Hispanioryctes* Howden et Endrödi 1978, d'*Hispaniola*; mais par la forme des tibias postérieurs à l'apex, *Hispanioryctes* se place d'emblée parmi les *Oryctini*. Les différences secondaires sont nombreuses entre les deux genres².

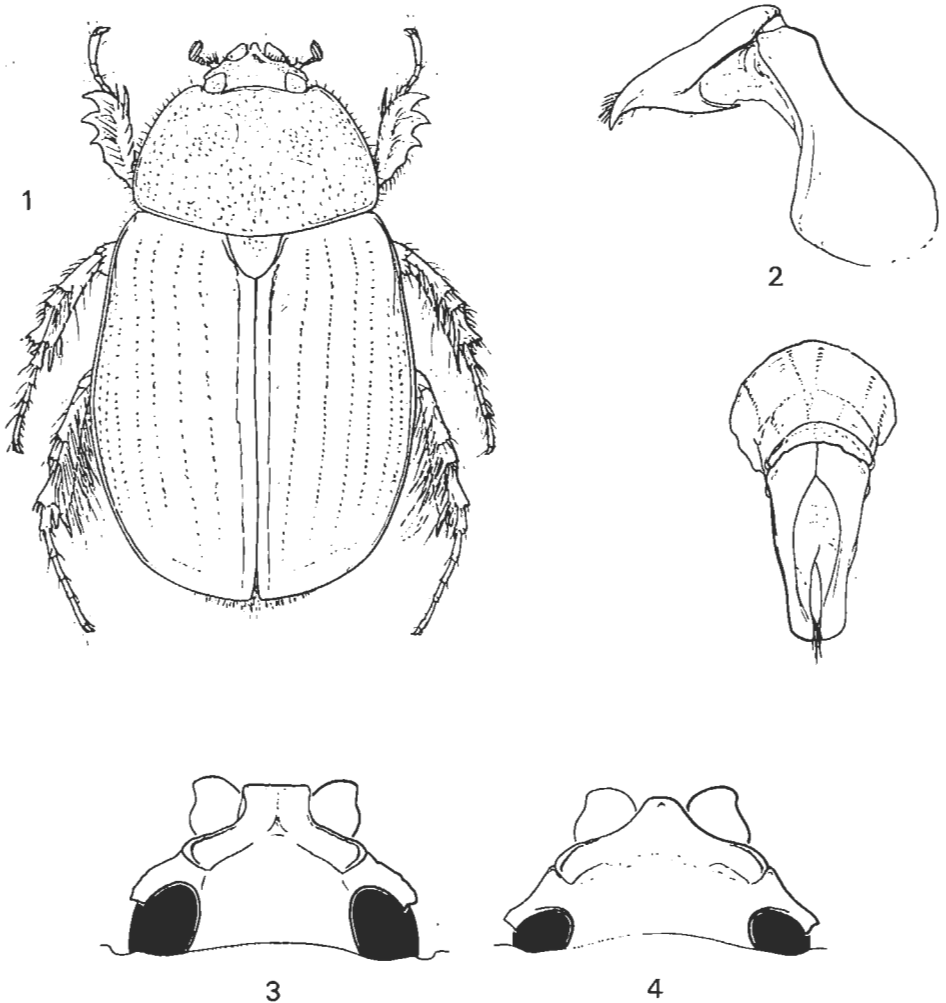


Fig. 1: *Endroedianibe bozzolai*, habitus du mâle.

Fig. 2: Édéage d'*E. bozzolai*. Vue latérale et vue dorsale.

Fig. 3 et 4: *Hispanioryctes wittmeri* Howden et Endrödi: schéma de la tête du mâle (fig. 3) et de la femelle (fig. 4).

1. D'après les indications fournies par B. C. RATCLIFFE et la diagnose d'ENDRÖDI; je n'ai vu aucun exemplaire d'*Hiekeianus*.

2. Il faut souligner que, contrairement à ce qu'écrivent les auteurs d'*Hispanioryctes*, le dimorphisme sexuel est accusé, portant essentiellement sur la taille (plus grande, chez la femelle), la forme et sculpture de la tête (fig. 3 et 4).

Endroedianibe bozzolai, n. sp. - Fig. 1 et 2. Mâle : longueur 22,5 mm. Corps brun rougeâtre ; avec des soies sur le dessus, les fémurs et les tibias ainsi que sur les côtés de l'élévation frontale. Clypéus court, l'apex formant protubérance allongée, avec des rides plus fortes au milieu et en arrière ; bords latéraux fortement convergents. Front avec des rides en arrière et sur les côtés de l'élévation antérieure, les rides longeant le bord interne des yeux, ainsi que quelques gros point ombiliqués situés vers l'aire médiane et un peu en retrait des yeux.

Pronotum transverse et convexe ; avec une large dépression latérale peu profonde, la partie située en avant du disque est déclive (le tout lui donnant l'aspect un peu « cabossé ») ; vaguement sillonné au milieu. Ponctuation irrégulière, les points ombiliqués ; ceux-ci sont beaucoup plus fins et moins serrés sur les côtés et en arrière. Angles antérieurs aigus, les postérieurs arrondis.

Ecusson large et triangulaire, avec quelques points assez grossiers et serrés regroupés au milieu.

Elytres (au milieu) environ deux fois et demie plus longs que le pronotum, régulièrement élargis vers l'arrière. Chaque élytre avec un court calus latéral situé en avant du disque, et plusieurs rangées de points assez fins et serrés ; ceux-ci sont quasiment absents sur les côtés et sur la déclivité apicale.

Pygidium convexe, chagriné ; avec de longues soies latérales jaunâtres et serrées.

La femelle se distingue du mâle comme suit : clypéus plus arrondi à l'apex, processus céphalique médian beaucoup moins élevé ; ponctuation du pronotum et des élytres beaucoup plus fine et serrée ; massue des antennes plus longues ; soies du pygidium fines et écartées.

L'holotype mâle est muni des labels suivants : *REP. DOM. Loma Rucilla* 20.VI.1973 Abud ; (édéage collé sur paillette) ; *Gen. sp. near Neobothynus & Hiekeianus m.* Det. dr. Endrödi 19. ; *Endroedianibe bozzolai n. g. n. sp.* Dét. F. Chalumeau '79 ; HOLOTYPE (rouge) - Coll. I.R.E.C.

Ethologie inconnue. L'exemplaire en ma possession a été capturé aux lumières (ABUD-ANTUN, com. pers.).

L'allotype femelle mesure 23 mm de long ; il est muni des labels suivants : Port-au-Prince Haïti 21-29.III.1922 ; About 300 ft. alt. F. 4651.4 ; *Endroedianibe bozzolai, n. g. n. sp.* Det. F. Chalumeau '80 ; allotype (rose) - au Muséum d'Histoire Naturelle de New York.

Cette espèce est dédiée à Denise et Robert BOZZOLA, en témoignage d'une longue et fidèle amitié.

**

REMERCIEMENTS

Je suis obligé envers les Drs S. ENDRÖDI, H. F. HOWDEN et B. C. RATCLIFFE, qui ont examiné cet insecte et m'ont confirmé le caractère inédit du genre ; également envers G. HODEBERT, auteur des schémas illustrant cette note.

I.R.E.C., B.P. 119, 97152 Pointe-à-Pitre.

AUTEURS CITÉS

- ENDRÖDI S., 1969. — Monographie der *Dynastinae*, 4. Tribus : *Pentodontini* (Amerikanische *Pentodontini*). *Ent. Abhand.*, 37 (1), 1-145.
ENDRÖDI S., 1978. — Neue *Dynastinen* aus Amerika. *Mitt. Zool. Mus., Berlin*, 54 (1), 79-82.
HOWDEN H. F. et ENDRÖDI S., 1978. — In HOWDEN, Description of some West Indian *Scarabaeidae*... *Ent. Basil.*, 3, 377-393.
PRELL H., 1936. — Beiträge zur kenntniss. Ueber die Homonymie... *Ent. Blätter*, 32, 145-152.