

BULLETIN MENSUEL
DE LA
SOCIÉTÉ LINNÉENNE DE LYON
FONDEE EN 1822

RECONNUE D'UTILITE PUBLIQUE PAR DECRET DU 9 AOUT 1937
des SOCIETES BOTANIQUES DE LYON, D'ANTHROPOLOGIE ET DE BIOLOGIE DE LYON
REUNIES
et de leurs GROUPES REGIONAUX : ROANNE, VALENCE, etc.

Siège social et Secrétariat général : 33, rue Bossuet, 69006 Lyon

TRESORERIE :

T A R I F

	1980
Abonnement France	60 F
Membre scolaire	30 F
Abonnement Etranger	66 F
Changement d'adresse, inscription ou réintégration en sus	8 F

N.B. — Les virements à notre C.C.P. LYON 101-98 H ou les chèques bancaires, doivent être rédigés au nom de la SOCIÉTÉ LINNÉENNE DE LYON.

SOMMAIRE

BARAUD J. — Deux nouveaux coléoptères <i>Scarabaeoidea</i> d'Irak	139
DUBOIS A. — Notes sur la systématique et la répartition des Amphibiens Anoures de Chine et des régions avoisinantes. III. <i>Rana maculosa</i> Liu, Hu & Yang, 1960, <i>Rana (Paa) arnoldi</i> Dubois, 1975 et <i>Rana maculosa chayuwensis</i> Ye, 1977	142
PABOT H. — Géophytes et Hygrophytes dans les déserts d'Asie	148
KÜHNER R. — Les grandes lignes de la classification des Agaricales, Plutéales, Tricholomatales (suite)	153

AQUARIOLOGIE ET TERRARIOPHILIE :

vendredi 21 mars, à 20 h 30

Conférence de MM. ODIN et HOSXE : Impressions de deux aquariophiles après un voyage de pêche en Côte-d'Ivoire et en Haute-Volta.
Questions diverses.

vendredi 28 mars à 20 h 30 :

Groupe d'Etude des Cyprinodontes :
C. VAN HERREWEGE : Quelques remarques sur les dernières espèces nouvelles du genre *Aphyosemion* =.
Présentation de Poissons et de Tortues collectés par les conférenciers.
Questions diverses.

JARDINS ALPINS :

mardi 27 mars, à 20 h 30

Denise LAMOURE : Quelques plantes alpines remarquables des Alpes et des régions périarctiques (Groënland - Laponie suédoise).
Questions diverses.

ROANNE :

PROGRAMME

CONFÉRENCES :

Le 2^e lundi de chaque mois, à 20 h 30, salle de la Bibliothèque, place Clemenceau, Roanne.

Lundi 10 mars 1980 : Approche écologique de l'oiseau, la cotation des milieux naturels par M. R. FAURE, Président du Groupe ornithologique de la Loire.

Lundi 14 avril 1980 : La recherche agronomique en France. Les applications au niveau du consommateur par M. THIVEND, ingénieur agronome.

SÉANCES MYCOLOGIQUES :

Le 1^{er} lundi de chaque mois, salle du 2^e étage au-dessus du Commissariat de Police, place Clemenceau à Roanne.

Lundi 3 mars 1980 : Les russules de la région par M. PAGE.

SORTIES :

Dimanche 9 mars 1980 : Musée de la Mine à Saint-Etienne, Maison de la Culture et des Loisirs (expositions), Musée de la Passementerie, Maison de l'Eau.

Sortie en car : inscriptions auprès de M. CHAPALAIN, 41, rue Maréchal-Foch, Roanne.

Dimanche 27 avril 1980 : Les Grands Murcins, la Forêt de Lespinasse sous la conduite de M. MOUILLÈRE.

BIBLIOTHÈQUE :

Salle du 2^e étage, au-dessus du Commissariat de Police, place Clemenceau, le 2^e lundi de chaque mois de 20 h à 20 h 30.

PARTIE SCIENTIFIQUE

DEUX NOUVEAUX COLEOPTERES SCARABAEOIDEA D'IRAK

par Jacques BARAUD¹.

Notre collègue B. MORELET nous a confié l'étude des *Scarabaeoidea* qu'il a récoltés au cours de son séjour en Irak. Parmi ceux-ci, nous avons eu l'heureuse surprise de découvrir deux espèces nouvelles. Nous sommes heureux de les dédier à B. MORELET, en le remerciant de nous avoir procuré l'objet de cette étude et de nous avoir généreusement offert une partie de son matériel.

1. 111, rue Dubourdiou, 33800 Bordeaux.

Onthophagus moreleti nov. sp.

2,5-3 mm. Tête noire ; pronotum brun-jaune avec une grande tache discale brun-noir ; élytres testacés ; pygidium brun-noir ; dessous noir ; pattes et antennes brun-jaune ; palpes brun-noir. Entièrement luisant. Pilosité jaune.

Clypeus présentant une profonde échancrure, large, en arc de cercle, au milieu du bord antérieur ; côtés relevés, formant un angle aigu de chaque côté de l'échancrure ; joues longues, saillantes, formant un angle obtus avec les côtés du clypeus (figure 1). Clypeus avec des granules assez gros mais peu denses et des points pilifères ; sur les côtés et les joues, les granules sont plus ou moins effacés et remplacés par des rides irrégulières ; pilosité courte, dressée. Front avec une grosse ponctuation éparsse, un peu granuleuse, pilifère, mêlée à une ponctuation fine, éparsse ; vertex presque lisse. Aucun relief particulier sur le vertex ; par contre, la suture clypéofrontale est fortement marquée, légèrement relevée en carène fine arquée. Tout le pourtour de la tête avec une fine ciliation insérée en-dessous, courte, un peu plus longue au niveau des joues.

Pronotum transversal, très convexe ; entièrement rebordé ; tégument lisse luisant ; ponctuation uniformément répartie, formée de points simples, gros et très fins mélangés, peu denses ; chaque gros point portant un poil court et dressé. Angles antérieurs avancés, arrondis au sommet ; côtés largement tronqués droit avant la base, non sinués près des angles antérieurs.

Elytres à stries fines avec des points assez fins, espacés, entamant fortement le bord des interstries ; ceux-ci un peu convexes, avec des points râpeux très épars, porteurs de poils dressés très courts, peu visibles.

Pygidium rebordé à la base ; ponctuation irrégulière, assez dense, les gros points râpeux et portant une pilosité courte et dressée.

Mâle : Tibias antérieurs prolongés au bord interne par une grosse apophyse aplatie, large, et dont la pointe est dirigée vers l'intérieur ; paramères courts, tronqués à l'apex (figure 2).

Femelle : identique au mâle, légèrement plus grande (3-3,5 mm) ; tibias antérieurs avec une épine apicale normale au bord interne.

Holotype ♂ et Allotype ♀ : Irak, lac Habbaniya ; mars 1978 ; B. MORELET leg. (coll. J. BARAUD).

Paratypes : idem (coll. B. MORELET et J. BARAUD).

O. moreleti nov. sp. est très voisin de *O. tripolitanus* Heyden, décrit de Tripoli, et de *O. sparsulus* Reitter décrit d'Égypte. La ponctuation également répartie, sur un fond lisse, la forme de l'épine apicale interne des tibias antérieurs du mâle permettent de reconnaître *O. moreleti* sans ambiguïté ; ajoutons que *O. sparsulus* présente une carène sur le vertex.

Aphodius (Esymus) moreleti nov. sp.

4,5 mm. Tête noire bordée d'une étroite transparence rougeâtre ; pronotum noir, les côtés brun-jaune foncé, étroitement en arrière, largement sur les angles antérieurs ; marge antérieure un peu éclaircie. Elytres testacés, la suture noire, le premier interstrie plus ou moins enfumé, parfois entièrement obscurci ; en outre, sur la région préapicale, s'étend une tache noire sur les interstries 3 à 6. Pattes brun-jaune foncé.

Clypeus trapézoïdal, les angles antérieurs largement arrondis, la marge antérieure faiblement mais largement concave ; bord antérieur étroitement relevé ; joues arrondies, non saillantes au-devant des yeux. Suture clypéo-frontale à peine visible sur les côtés, non tuberculée. Ponctuation dense, un peu

ridée sur les bords, fine et éparse sur le disque du clypeus, plus forte et plus dense sur le front.

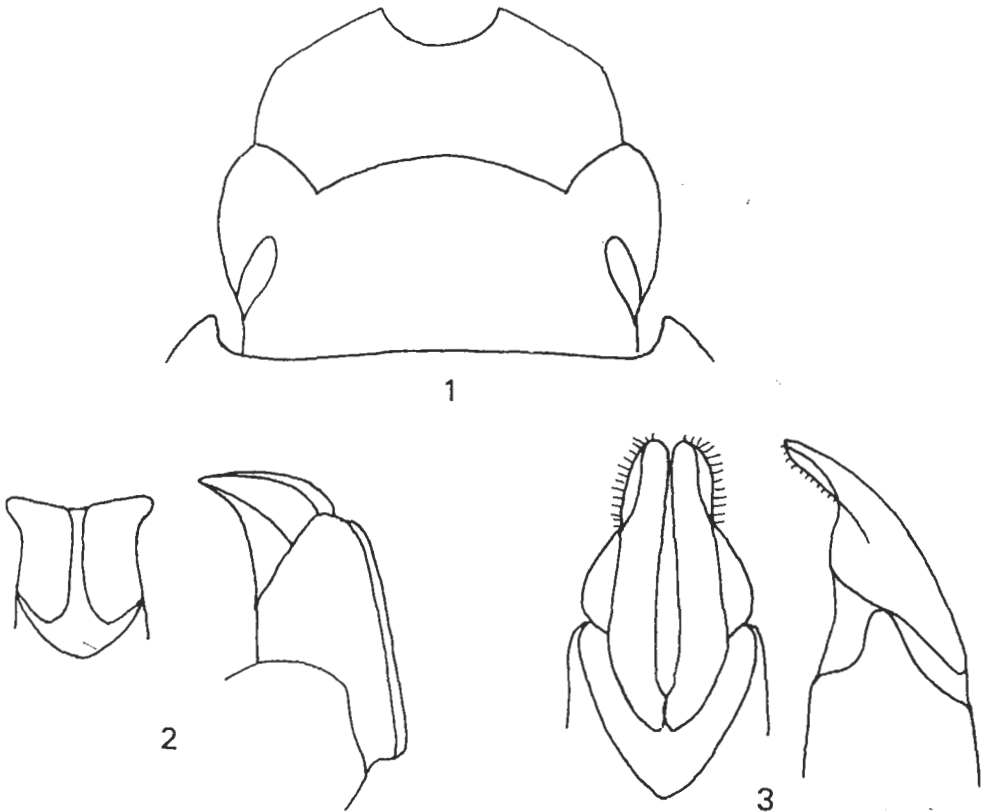
Pronotum sans relief particulier le long de la base, qui est rebordée. Ponctuation fine, pas très dense, avec des points nettement plus gros et denses sur les côtés, épars le long de la base, absents sur le disque.

Scutellum triangulaire, ponctué à la base et au milieu.

Elytres à stries fines, ponctuées, les points entamant nettement le bord des interstries. Ceux-ci légèrement convexes, finement ponctués sur un fond micro-réticulé ; ponctuation plus forte et plus dense sur les côtés et en arrière ; apex dépoli.

Apex des tibias médians et postérieurs avec une couronne de soies de longueur inégale. Métatarse postérieur plus long que l'éperon terminal supérieur, égal aux trois articles suivants réunis.

Mâle : côtés et apex des élytres avec une très fine pilosité. Plaque métasternale concave, avec un fin sillon médian longitudinal, limitée tout le tour par une bande de grosse ponctuation portant une dense pilosité noire, dressée. Paramères : voir figure 3.



1. *Onthophagus moreleti* nov. sp.: contour de la tête.

2. *Idem* : paramères (profil et vue dorsale).

3. *Aphodius (Esymus) moreleti* nov. sp.: Paramères (profil et vue dorsale).

Femelle : apex élytral glabre ; ponctuation du pronotum plus dense ; suture clypéo-frontale finement gravée, interrompue au milieu. Plaque métasternale convexe, avec un large sillon médian longitudinal, glabre et presque entièrement ponctuée.

Holotype ♂ et Allotype ♀ : Irak ; lac Habbanyia ; mars 1978 ; B. MORELET leg. (coll. J. BARAUD).

Paratypes : idem (coll. B. MORELET et J. BARAUD).

Ce nouvel *Esymus* présente un ensemble de caractères qui ne permettent aucune confusion avec les espèces antérieurement décrites.

Nous exprimons nos plus sincères remerciements à nos collègues R. PAULIAN et Y. CAMBEFORT pour leurs précieux avis concernant les deux espèces ici décrites.

NOTES SUR LA SYSTEMATIQUE ET LA REPARTITION DES AMPHIBIENS ANOURES DE CHINE ET DES REGIONS AVOISINANTES

III. RANA MACULOSA Liu, Hu & Yang, 1960, RANA (PAA) ARNOLDI Dubois, 1975 et RANA MACULOSA CHAYUENSIS Ye, 1977

par Alain DUBOIS.

Abstract. — On the basis of an analysis of the original descriptions of *Rana maculosa* Liu, Hu & Yang, 1960 and of *Rana maculosa chayuensis* Ye, 1977, it is suggested that both forms should probably be regarded as good species, and that *chayuensis* is a synonym of *Rana (Paa) arnoldi* Dubois, 1975. *Rana maculosa* and *Rana arnoldi*, which belong to the *Rana liebigii* super-group of the subgenus *Paa*, show rather primitive characters for this super-group and may be considered close to the forms which have realized the transition from the primitive *Rana spinosa* super-group to the more advanced *Rana liebigii* super-group.

ABRÉVIATIONS UTILISÉES

BMNH : British Museum (Natural History), London.

SBRI : Sichuan Biological Research Institute, Chengdu.

Pour la signification des autres abréviations, voir DUBOIS (1979).

Deux ensembles d'espèces peuvent être distingués au sein du sous-genre *Paa* (DUBOIS, 1976 : 24 ; 1977 : 990) : le super-groupe de *Rana spinosa*, caractérisé notamment par la présence d'un pli tarsien, est abondamment représenté en Chine et dans le nord de l'Indochine, et par une espèce isolée (*Rana sternosignata* Murray, 1885) au Pakistan et en Afghanistan ; le super-groupe de *Rana liebigii*, dont les espèces sont dépourvues de pli tarsien, est principalement représenté dans la chaîne himalayenne mais aussi par quelques espèces dans des régions plus orientales. Les espèces non-himalayennes qu'il est possible de rattacher à ce groupe sont d'une part l'énigmatique *Rana fansipani* Bourret, 1939, qui a déjà fait l'objet d'une note (DUBOIS, 1977), d'autre part les formes qui ont reçu les noms suivants : *Rana maculosa* Liu, Hu & Yang, 1960 ; *Rana (Paa) arnoldi* Dubois, 1975 ; *Rana maculosa chayuensis* Ye, 1977.

Parmi ces trois formes, les deux nommées par les auteurs chinois se ressemblent fortement, ce qui a incité ces auteurs à les considérer comme des sous-espèces d'une même espèce. Toutefois, et autant qu'il soit possible d'en juger sur la foi des seules descriptions et sans examiner les spécimens, il me paraît que les différences entre les deux formes indiquées par YE (in H.D.S.B.R.I., 1977) sont telles qu'elles traduisent plutôt l'existence de deux espèces distinctes : diffé-