

BULLETIN MENSUEL  
DE LA  
**SOCIÉTÉ LINNÉENNE DE LYON**

FONDEE EN 1822

RECONNUE D'UTILITE PUBLIQUE PAR DECRET DU 9 AOUT 1937  
des SOCIETES BOTANIQUES DE LYON, D'ANTHROPOLOGIE ET DE BIOLOGIE DE LYON  
REUNIES

et de leurs GROUPES REGIONAUX : ROANNE, VALENCE, etc.

Siège social et Secrétariat général : 33, rue Bossuet, 69006 Lyon

**TRESORERIE :**

T A R I F 1 9 7 6

Abonnement France .....	45 F
Membre scolaire .....	22 F
Abonnement Etranger .....	50 F
Changement d'adresse, inscription ou réintégration en sus .....	7 F

N.B. — Les virements à notre C.C.P. LYON 101-98 ou les chèques bancaires, doivent être rédigés au nom de la SOCIÉTÉ LINNÉENNE DE LYON.

**SOMMAIRE**

SÉMÉRIA Y. — Un Braconide, <i>Chrysopophthorus chrysopimuginis</i> Goidanich ( <i>Hymenoptera, Braconidae</i> ) parasite des imagos de <i>Chrysopinæ (Planipennia, Chrysopidae)</i> .....	102
RAYNAUD P. — Synopsis morphologiques des larves de <i>Carabus</i> Lin. ( <i>Coléoptères Carabidae</i> ) connues à ce jour (suite et fin) .....	107
CHALUMEAU F. — Un nouveau <i>Psammodius</i> Fallen 1807 des Antilles ( <i>Col. Scarabaeidae</i> ) .....	127
ROUGEOT P.-C. — Première chasse de nuit au Mont Batu (4 307 m) en Ethiopie méridionale .....	130
LAPORTE B. — Diagnoses de nouveaux genres et de plusieurs espèces inédites de <i>Noctuidae Trifinae</i> (Lépidoptères) d'Ethiopie (3 <sup>e</sup> note) .....	131

**REMERCIEMENTS ET AVIS DU TRESORIER**

Le Trésorier remercie les nombreux sociétaires de France et de l'Etranger qui se sont déjà mis à jour de leur cotisation ou abonnement, conformément aux statuts et au tarif en vigueur. Il invite les autres à s'acquitter de ce nécessaire devoir.

Nous renouvelons tacitement les abonnements en cours et sans autre avis de la part de nos sociétaires, nous continuons l'envoi du bulletin.

Le recouvrement des abonnements en retard sera effectué à partir du 1<sup>er</sup> avril 1976 avec majoration de 2 Francs pour frais.

Au moment de l'imaginose, *C. chrysopimuginis* Goid. découpe à un des pôles du cocon, une calotte très nette, qui reste souvent attachée à l'ensemble par les mailles lâches des couches extérieures (photo).

#### CONCLUSION.

Il ressort de ces quelques observations un certain nombre de points qui méritent de retenir l'attention :

1. Toutes les espèces parasitées appartiennent, sans exception, au genre *Anisochrysa* Nakahara. Les formes utilisées dans la lutte biologique, du genre *Chrysopa* Leach, ne se trouvent jamais concernées.

2. D'une manière générale, mâles et femelles, sont indifféremment l'hôte du parasite.

3. Dans bien des cas, la parasitose n'entraîne pas, pour les femelles, une interruption de la ponte — ou bien, celle-ci se trouve-t-elle seulement inhibée, un peu avant et un peu après l'émergence de *chrysopimuginis*.

4. Enfin, *C. chrysopimuginis* Goid. ne semble pas s'élever à de fortes altitudes. Sur quelques milliers de *Chrysopinae* prises, en quatre ans, à Saint-Auban, situé à 1 000 mètres, un seul individu s'est avéré porteur du parasite. Ce cas unique inspire quelque méfiance. Peut-être venait-il, tout simplement, transporté par voiture de zones plus moyennes (Grasse, Saint-Vallier-de-Thiery...).

Les recherches sur *chrysopimuginis* doivent se poursuivre. L'œuf et surtout la ponte demeurent inconnus. Selon toute vraisemblance, la femelle doit introduire sa tarière dans le cocon d'*Anisochrysa*, peu avant l'imaginose, Mais, il ne s'agit encore que d'une hypothèse, qui appelle confirmation.

16, boulevard Grosso, 06000 Nice.

#### TRAVAUX CONSULTÉS

- (1) PRINCIPI M. M., 1948. — Contributi allo studio dei neurotteri Italiani. VII. Osservazioni su alcuni parassiti di crisopidi. Bolletino dell'Istituto di entomologia della Università di Bologna. Vol. XVII: 93-121.
- (2) SÉMÉRIA Y., 1974. — Recherches sur deux biocénoses contiguës de Chrysopinae (*Neuroptera*, *Chrysopidae*) au niveau de la strate arbustive. Entomops, Nice. 35: 85-94.

(Cliché André CHAZOTTES.)

---

## UN NOUVEAU PSAMMODIUS FALLEN 1807 DES ANTILLES (COL. SCARABAEIDAE)

par F. CHALUMEAU.

Les *Psammодиус*, largement répandus sur le continent, étaient représentés aux Antilles jusqu'à ce jour par une seule espèce : *Ps. bidens* Horn (Puerto-Rico), celle-ci également présente dans la métropole américaine. *Ps. cameneri* n. sp., récoltée dans plusieurs îles, est donc le premier taxon antillais, endémique du genre, à être décrit.

**Psammodius cameneni** n. sp.

Fig. 1. — Longueur 3,5-3,8 mm. Vertex lisse. Front presque plat, avec quelques boursouflures médianes et serrées, lisse sur les côtés. Suture clypéo-frontale absente. Joues lisse. Clypeus un peu déclive par rapport au front, avec de grosses granules verruqueuses (celles du milieu plus allongées et transverses) peu serrées sur presque toute sa surface, absentes sur une étroite bande le long du rebord. Bord antérieur avec une échancrure médiane, les angles latéraux avec une forte dent arrondie au sommet ; bords latéraux convergents, le rebord à peine sinué.

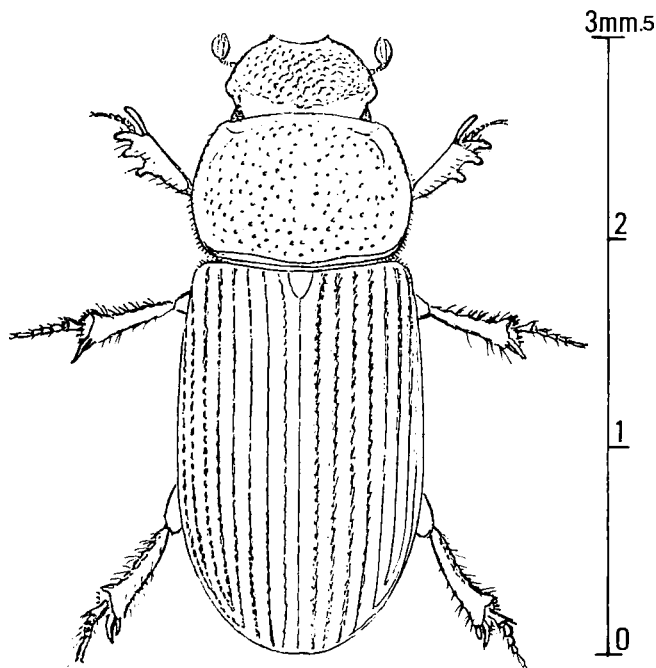


Fig. 1 : *Ps. cameneni*.

Pronotum convexe, sans bourrelet ou sillon transverse entier, entièrement rebordé (le rebord basal plus large) et avec, vers les angles antérieurs, une forte impression latérale (la base de celle-ci se confondant avec celle du sillon latéral) grossièrement ponctuée ; avec un fin sillon (chagriné) le long du rebord latéral et apical. Angles antérieurs obtus, les postérieurs largement arrondis. Rebords latéraux finement dentés dans leur moitié postérieure, avec de courtes et fines soies jaunâtres peu serrées ; rebord apical avec également de courtes soies écartées. Ponctuation constituée de points grossiers, irrégulièrement disposés et peu serrés sur le disque, en arrière et au-dessus des côtés ; de points très fins sur une assez large surface le long de la base ; de micro-points sur les côtés (excepté sur la dépression antérieure où les points sont grossiers et serrés).

Ecusson avec quelques points confluent à sa base.

Elytres peu convexes, la base finement rebordée dans sa moitié externe. Angles huméraux caréniformes. Epauls à fine ponctuation serrée, avec 2 ou

3 gros points épars. Interstries convexes, lisses. Stries moins larges que les interstries, à forte ponctuation assez serrée, les points entamant les interstries.

Fémurs antérieurs avec un étroit sillon le long du rebord antérieur, quasiment lisses. Fémurs médians et postérieurs (ceux-ci beaucoup plus larges que les précédents) avec une micro-ponctuation écartée et 3 ou 4 gros points sétigères situés dans la partie externe du sommet. Plaque médiane du métasternum avec un assez profond sillon médian, quasiment lisse. Côtés du métasternum grossièrement chagrinés dans leur moitié antérieure, lisses en arrière. Tibias postérieurs sans carène transversale. Premier sternite grossièrement ponctué-chagriné, avec une pubescence blanchâtre assez longue et serrée; processus médian élevé en carène. Second sternite fortement chagriné et pubescent dans sa moitié basale, lisse en arrière; processus médian élevé, ne dépassant pas le milieu, se terminant en arrière en une gibbosité décline en forme d'Y renversé ( $\lambda$ ). Les trois suivants avec une rangée de points très serrés, grossiers et fortement enfoncés, le long de leur base; ils sont lisses au milieu avec quelques points râpeux et peu serrés sur les côtés. Dernier sternite fortement impressionné-ponctué dans sa moitié basale, lisse en arrière. Propygidium finement chagriné. Pygidium avec des bourrelets longitudinaux peu élevés.

En Guadeloupe, *Ps. cameneni* est peu commun et semble localisé à la plage de Viard (Petit-Bourg); il vient aux lumières. Ethologie inconnue.

Holotype mâle: Guadeloupe, Viard (Petit-Bourg), 7-9-74 (CHALUMEAU); coll. F. CHALUMEAU.

Allotype femelle: idem.

Paratypes: Dominica, Portsmouth 2-3-64 (D.F. BRAY), Bredin-Archbold Smithsonian Biol. Survey, collected at light. — Puerto-Rico, Sabana seca, Boca vieja P.R. 19-9-1961 (FLINT & SPANGLER), Guadeloupe, Viard (Petit-Bourg 20-4-73 et 7-9-74 (CHALUMEAU). — Coll. F. CHALUMEAU, U.S. National Museum (Washington), Muséum d'Histoire Naturelle (Paris), British Museum (London).

L'auteur a le plaisir de dédier cette espèce à M. J. P. CAMENEN. Il remercie vivement le Dr O. L. CARTWRIGHT (U.S.N.M.) d'avoir successivement: accepté l'examen d'une série, confié à ses soins plusieurs exemplaires de la collection du Département d'Entomologie de l'U.S.N.M. et enfin abandonné certains de ceux-ci à sa collection personnelle.

*Ps. cameneni* est proche d'*integer* Bates duquel il se distingue notamment par sa taille plus grande (3 mm chez *integer*), la forme et ponctuation du pronotum, etc... On peut rapprocher également le *Ps. formosus* Cart., décrit du Mexique, dont il diffère par sa plus grande taille et ponctuation du corps.

F. CHALUMEAU,

Villa Chrysidia, Grands Fonds (Sainte-Anne), Guadeloupe.

#### BIBLIOGRAPHIE

- BATES H. W., 1887. — Insecta Coleoptera. *Biol. Central-Amér.*, 2 (2), pp. 102-104 (*Psammodiüs*).
- CARTWRIGHT, O. L., 1955. — Scarab beetles of the Genus *Psammodiüs* in the Western Hemisphere. *Proc. U.S.N.M.*; 104 (3344), pp. 413-462.
- CHALUMEAU F. et GRUNER L., 1974. — *Scarabaeoidea* des Antilles Françaises (1<sup>re</sup> partie). *Ann. Soc. ent. France (N.S.)*, 10 (4), pp. 781-819, illustr.
- CHAPIN E. W., 1940. — A Revision of the W. I. *Aphodiinae*. *Proc. U.S.N.M.*; 89 (3092), pp. 1-41.
- BULLETIN DE LA SOCIÉTÉ LINNÉENNE DE LYON, 45<sup>e</sup> année, n° 3, mars 1976.