

BULLETIN MENSUEL
DE LA
SOCIÉTÉ LINNÉENNE DE LYON

FONDEE EN 1822

RECONNUE D'UTILITE PUBLIQUE PAR DECRET DU 9 AOUT 1937
des SOCIETES BOTANIKUES DE LYON, D'ANTHROPOLOGIE ET DE BIOLOGIE DE LYON
REUNIES

et de leurs GROUPES REGIONAUX : ROANNE, VALENCE, etc.

Siège social et Secrétariat général : 33, rue Bossuet, 69006 Lyon

TRESORERIE :

T A R I F 1 9 7 6

Abonnement France	45 F
Membre scolaire	22 F
Abonnement Etranger	50 F
Changement d'adresse, inscription ou réintégration en sus	7 F

N.B. — Les virements à notre C.C.P. **LYON 101-98** ou les chèques bancaires, doivent être rédigés au nom de la SOCIETE LINNEENNE DE LYON.

SOMMAIRE

PAULIAN R. — Les <i>Chironidae</i> (Col. Scarab.) de Madagascar	236
VIETTE P. — Nouveaux <i>Ethmia</i> de Madagascar et des Comores	239
BOUVET Y. et M.-J. TURQUIN. — Influence des modules d'ouverture du karst vers l'extérieur. Sur la répartition et l'abondance de son peuplement	245
MOURAVIEFF I. — Effet de l'hydratation et de l'obscurité prolongée sur les épidermes foliaires détachés. Variations du potentiel osmotique et de l'amidon dans les cellules stomatiques	257
ROMAN E. et VILLARD J. — L'intoxication par les Amanites du groupe de la Phalloïde..	I
DAVID L. — Les roches utilisées dans la construction de la ville de Lyon	VI
CARIÉ P. — Gisement où fut trouvé le Dronte	X

BIBLIOTHEQUE :

LIVRES ENREGISTRÉS :

— Achat :

VALLET O. : Hommes et nature en montagne. Berger-Levrault, Paris, 1975.

— Echange :

MALENGON G. et BERTAULT R. : Flore des champignons supérieurs du Maroc, tome 2, Institut Scientifique Chérifien et Fac. Sc. Rabat, 1975.

— Don de l'auteur :

MIKSIK René : Monographie der Cetoniinae der Paläarktischen und Orientalischen Region. Forstinstitut Sarajevo, 1976.

TIRÉS A PART REÇUS :

RIEDL T. et POPESCU-GORJ : Catalogue of Momphidae (Lepidoptera Gelechioidea) from the collection of the Natural History Museum « Grigore Antipa » of Bucharest. Extr. tr. Mus. Nat. Gr. Antipa, vol. XIV, 1974.

HEISS E. et PÉRICART J. : Introduction à une révision des Piesma paléarctiques. Etude du matériel-type ; établissement de diverses synonymies et de nouveaux regroupements (Hemiptera Piesmatidea). Extr. Ann. Soc. Ent. Fr. (N.S.), II (3), 1975.

NICULESCU E.-V. : La terminalogia delle armature genitali nei Lepidotteri. Definizioni e Sinonimie. Extr. Bolletino Assoc. Romana Entom. vol. XXVII n° 3-4.

BALAZUC J. : Sur les Laboulbenia (Ascomycete) parasites d'Odontonyx (Coleoptera Caraboidea Pterostichidae, Anchomenini).

BALAZUC J. : Recherches sur les Laboulbeniomycètes. I. Trois espèces nouvelles et une mal connue. (Extr. Nouv. Rev. Ent., vol. I, 1975. Extr. Revue de Myc., Tome 37, fasc. 5, 1973.

PERMANENCES :

Les mercredis de 16 h à 19 h.

Les samedis 11 et 25 septembre de 16 h à 18 h.

9 et 23 octobre de 16 h à 18 h.

PARTIE SCIENTIFIQUE

LES CHIRONIDAE (Col. Scarab.) DE MADAGASCAR

par Renaud PAULIAN.

Résumé. — L'étude des *Chironidae* malgaches permet de reconnaître une espèce nouvelle pour la Science. Clef des deux espèces malgaches.

Summary. — Key to the species of malagasy *Chironidae*, with description of a new species.

Chironinae Harold, 1867, *Berl. Ent. Zeits.*, XI, p. 278.

Chironinae Péringuey, 1901, *Trans. S. Afr. Phil. Soc.*, XII, p. 369, 472.

Chironitae Paulian, 1954, *Bull. Inst. Franç. Afr. Noire*, XVI A, p. 1215.

La famille ne comprend que le seul genre *Chiron* M'L., connu d'Afrique au Sud du Sahara, de l'Asie méridionale jusqu'à l'Assam, d'Egypte et de Sicile (mais pas, semble-t-il, du Maghreb) et de Madagascar.

Corps de taille moyenne ou forte, cylindrique, convexe, noir ou brun luisant ; ailé.

Tête à labre échancré ou denté en avant, yeux bien marqués, joues grandes, mandibules plus ou moins asymétriques, à dent interne forte.

Antennes de neuf articles.

Pronotum allongé, à prosternum saillant en avant, angles antérieurs marqués ; côtés et base rebordés.

Ecusson assez grand, très allongé.

Elytres allongés, striés, à épipleures simples.

Métasternum très allongé. Abdomen à six sternites.

Fémurs antérieurs très larges, lenticulaires; tibias antérieurs à quatre ou cinq fortes dents externes et un fort éperon apical interne; tibias des paires postérieures triangulaires avec deux carènes externes, deux éperons externes et la troncature digitée; tarsi assez grêles, à fortes griffes.

Biologie et *larves* inconnues; les adultes sont en général capturés à la lumière, pendant la saison des pluies, dans les zones dégagées et plus ou moins sablonneuses.

Genre *Chiron* M'Leay, 1819.

Chiron M'Leay, 1819, Horae Ent., I, p. 107.

Chiron M'Leay, LACORDAIRE, 1856, Gen. Col., III, p. 114.

Chiron M'Leay, REITTER, 1892, Best. Tabell. europ. Col. Lamell., XXIV, p. 112.

Chiron M'Leay, PÉRINGUEY, 1901, Trans. S. Afr. Phil. Soc., XII, p. 473.

Chiron M'Leay, PAULIAN, 1954, Bull. Inst. franç. Afr. Noire, XVI A, p. 1215.

Espèce type du genre: *Scarites cylindricus* Fabricius, 1798.

Caractères de la sous-famille: l'aspect extérieur évoque tout à fait un Scarite, avec lequel du reste l'Insecte a parfois été confondu.

Il s'agit en tout cas d'un insecte fouisseur comme le Carabique auquel il ressemble et auquel FABRICIUS rattachait la première espèce décrite, dont il fit par la suite un *Sinodendron* (**Lucanidae**).

Le genre comprend une espèce à très large répartition sur tout le Nord de l'Afrique sahélo-soudanaise, l'Asie méridionale et la Sicile, remontant en Mauritanie, en Egypte et au Niger vers le Nord, des espèces plus localisées en Afrique, une espèce de l'Assam et une de Java, et deux espèces malgaches. Celles-ci se rattachent aux deux groupes reconnus parmi les espèces africaines et en semblent proches; à Madagascar, les espèces semblent très rares et localisées à l'Ouest du pays, ce qui peut s'expliquer pour des raisons purement écologiques, mais ce qui, parmi les Scarabéides est, surtout fréquent pour les formes d'arrivée tardive dans la grande Ile.

Clef des espèces malgaches de *Chiron*.

1. — Labre simplement échancré en avant 2. *mahafalensis*
— Labre échancré et bidenté dans l'échancrure en avant. 1. *hovanus*

1. — ***Chiron hovanus*** Fairmaire.

Chiron hovanus Fairmaire, 1901, Rev. d'Ent., XX, p. 135 (type Madagascar, env. de Suberbieville (Maevatanana), Perrier, Muséum National d'Histoire Naturelle de Paris).

Fig. 2. — Long. 7,5 mm. — Corps cylindrique, noir luisant.

Tête convexe, transverse; clypéus déprimé à points rugueux, irréguliers et assez serrés; front et vertex à gros points peu serrés, effacés en arrière; joues un peu plus longues que les yeux, arrondies en dehors; tempes marquées; bord antérieur du clypéus pourvu d'une rangée transversale de fortes soies de chaque côté du labre qui est roussâtre et bidenté dans l'échancrure antérieure; mandibules à bord externe en courbe régulière et pointe obtuse et simple.

Pronotum à côtés parallèles, angles postérieurs arrondis, surface à points moyens, écartés et irréguliers.

Elytres à stries fortes, ponctuées, les stries 3 et 4, 5 et 6, réunies par paires avant l'apex ; interstries un peu calleux à la base, convexes et imponctués.

MADAGASCAR OUEST : Suberbieville (*Maevatanana*), H. Perrier de la Bathie. — Antsalova : Antsingy, R. N. 9, janvier 1975 (A. Peyriéras).

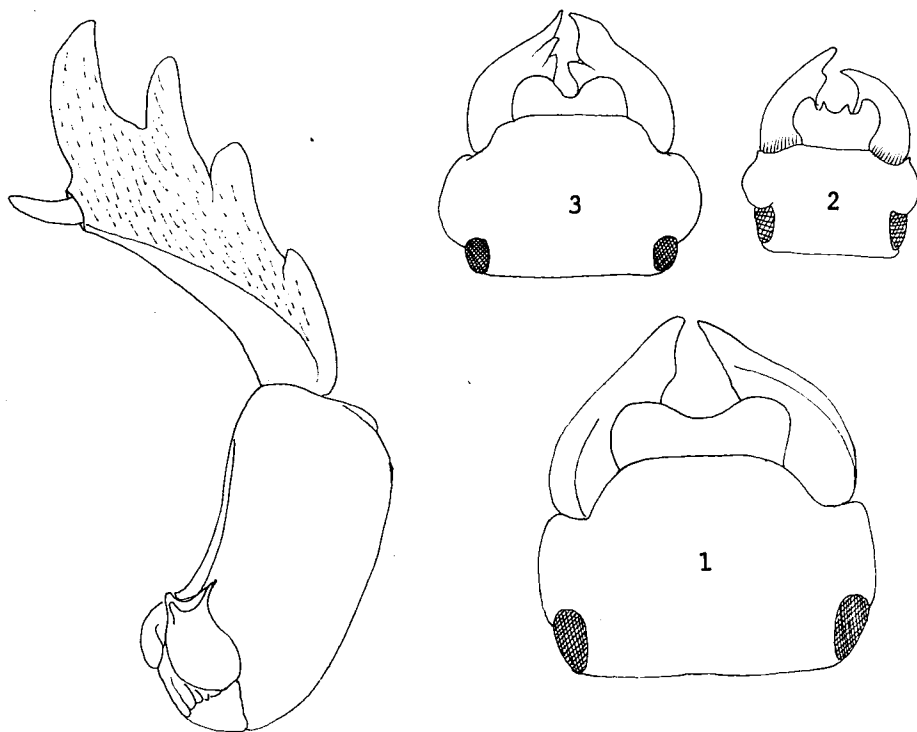


Fig. 1 à 3 : Têtes de *Chiron* d'au-dessus. — 1. *C. patrizii* Bouc. ; 2. *C. hovanus* Fairm ;
3. *C. mahafalensis* n. sp.

Fig. 4 : Patte antérieure de *Chiron mahafalensis* n. sp.

2. — ***Chiron mahafalensis*** n. sp.

Type : 1 ex. MADAGASCAR SUD, plateau Mahafaly, rég. d'Ankilirano, Beomby, 14. I. 1974 (A. Peyriéras, mission C.N.R.S. 1974), Muséum National d'Histoire Naturelle de Paris.

Fig. 3, 4. — Long. 13,5 mm. — Corps cylindrique, noir luisant.

Tête transverse, clypéus un peu déprimé ; toute la partie antérieure de la tête à grossière, rugueuse et peu régulière ponctuation très serrée, devenant plus simple vers l'arrière ; joues arrondies, bien plus longues que les yeux ; labre simplement et profondément échancré en avant ; mandibules à bord externe sinueux, arête externe relevée, apex gauche bidenté.

Pronotum un peu élargi vers l'arrière, à points fins et serrés sur les angles antérieurs, devenant plus fins, espacés ou nuls vers le disque et vers l'arrière.

Elytres à stries fines, ponctuées, plus enfoncées à la base ; interstries convexes et lisses.

Face sternale des fémurs des trois paires lisse comme le métasternum, sauf sous les aires latérales ; un sillon longitudinal médian au métasternum.

Sternites abdominaux à fine ponctuation rugueuse sur les côtés, lisse au milieu, le dernier sternite imponctué. Pygidium bombé, lisse, vertical, avec une rangée de pores sétigères le long du bord inférieur.

MADAGASCAR SUD, plateau Mahafaly, le type seul est connu.

L'espèce, dont un seul exemplaire est connu, appartient au groupe des « grands » *Chiron* (*C. patrizii* Bouc. d'Afrique orientale et *C. grandis* Guér. d'Afrique tropicale) par la forme des mandibules et du clypéus comme par la taille.

NOUVEAUX ETHMIA DE MADAGASCAR ET DES COMORES

[LEP. ETHMIIDAE]

par Pierre VIETTE.

Plusieurs années se sont écoulées depuis le jour où le Dr Kl. SATTLER (British Museum, Natural History) me demanda de bien vouloir déterminer quelques exemplaires d'*Ethmia* malgaches (récoltés par G. MELOU, ex coll. Tring Museum) ou comoriens (ex coll. Ch. Oberthür/Paravicini).

Profitant de cette occasion, on trouvera ci-dessous les descriptions d'autres spécimens se trouvant au Muséum national d'Histoire naturelle, Paris. A l'exception des paratypes cités, le reste du matériel étudié est conservé dans les collections entomologiques de notre Etablissement national.

Les microphotographies ont été réalisées, à titre d'essai, il y a quelques temps déjà, par M. le Pr J. CARAYON. Il m'est agréable de le remercier vivement ici pour son aide.

Ethmia linosella n. sp. — Holotype : 1 ♂ (genitalia, prép. P. Viette n° 5306), allotype : 1 ♀, Madagascar Nord, 37 km au Sud de Vohemar, forêt d'Analalava, 25 m, 10/18-XII-1968 (*P. Viette et P. Griveaud*).

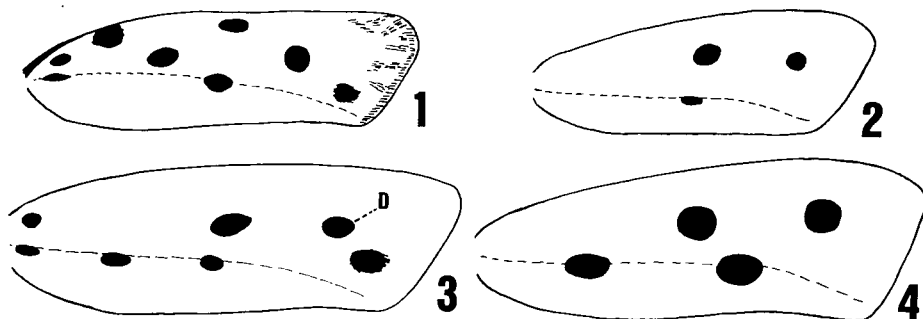


Fig. 1 à 4, schémas d'ailes antérieures droites (dessus) d'*Ethmia*. — 1, *E. sotsaella* n. sp. — 2, *E. novoryella* n. sp. — 3, *E. baronella* n. sp. — 4, *E. linosella* n. sp.

D, tache discale. Chez les *Ethmia*, la cellule est longue et étroite et les nervures courtes ; la tache discale est, de ce fait, repoussée très distalement.