

Abonnement 40 F

Le numéro 8 F

BULLETIN MENSUEL
DE LA
SOCIÉTÉ LINNÉENNE DE LYON

FONDEE EN 1822

RECONNUE D'UTILITE PUBLIQUE PAR DECRET DU 9 AOUT 1937
des SOCIETES BOTANIQUES DE LYON, D'ANTHROPOLOGIE ET DE BIOLOGIE DE LYON
REUNIES

et de leurs GROUPES REGIONAUX : ROANNE, VALENCE, etc.

Siège social et Secrétariat général : 33, rue Bossuet, 69006 Lyon

TRESORERIE :

Abonnement France	40 F
Membre scolaire	20 F
Abonnement Etranger	45 F
Changement d'adresse, inscription ou réintégration en sus	6 F

N.B. — Les virements à notre C.C.P. LYON 101-98 ou les chèques bancaires, doivent être rédigés au nom de la SOCIÉTÉ LINNÉENNE DE LYON.

SOMMAIRE

BARAUD J. — <i>Onthophagus massai</i> , nouvelle espèce paléarctique (Coleoptera Scaraboidae)	292
BUSSY J. — Deux parturitions, dont une à nidation différée chez une femelle de lérot (<i>Eliomys quercinus</i>), au cours du deuxième trimestre de l'année	296
EYNARD M. — Influence de quelques facteurs physiques sur la fructification des champignons supérieurs Basidiomycètes (Etude bibliographique)	330
RAYNAUD P. — Synopsis morphologique des larves de <i>Carabus</i> Lin. (Coléoptères Carabidae) connues à ce jour (suite)	297

HEINEMANN P. : Quelques Psallioties du Congo-Brazzaville.

Extr. Cahiers de la Maboké, T. IX, fasc. I, 1971.

LANKHORST L. : Cytotaxonomic notes on some Alpine Caddis-Flies (Trichoptera : Rhyacophilidae, Odontoceridae, Limnephilidae).

Extr. Genen Phaenen, nov. 1972.

LANKHORST L. : A note on the periodicity of celle division in the gonads of Trichoptera, with a review of the man cytotoxic data on the Caddis-Fly species so far studied. Extr. Genen Phaenen, dec. 1970.

BIBLIOGRAPHIE

André MARCHAND. — *Champignons du Nord et du Midi (Bolétales et Aphyllophorales)*, 275 p., 100 pl. couleurs, 100 dessins au trait. Soc. Mycol. des Pyrénées méditerranéennes, Résidence Hanovre, E3, rue de Venise, 66000 Perpignan.

Les volumes s'ajoutant aux volumes, *Les Champignons du Nord et du Midi*, sont en passe de devenir une importante iconographie mycologique, se classant nettement au-dessus de la légion des mini-florules parues en librairie depuis une vingtaine d'années.

La formule du tome III est la même que celle des deux précédents : pour chaque espèce, une bonne description et une photo en couleurs, accompagnées d'indications écologiques.

On ne chicanera pas les teintes un peu... libres présentées par quelques-unes des planches, d'abord parce que le soin apporté par l'A. à obtenir la fidélité a réduit à bien peu le nombre de celles qui se sont permis un écart ; ensuite parce que quiconque s'est occupé de faire reproduire une diapositive en couleurs a pu mesurer les difficultés rencontrées pour obtenir, en dépit des perfectionnements de la technique moderne, des teintes tout à fait exactes.

D'une manière générale, la réussite est ici supérieure à celle de la plupart des iconographies à base de documents photographiques.

Ce volume consacré aux Bolétales et aux Aphyllophorales contient — déjà le faisaient les précédents tomes — plusieurs espèces méridionales, non ou rarement figurées. Il donne également un nombre élevé d'espèces ligneuses, elles aussi trop rarement présentes dans les flores.

La nomenclature adoptée tient compte (j'ai failli dire : tient redoutablement compte !) : a) des récents démembrements de genres, b) des règles de la nomenclature sur l'antériorité (ainsi *Suillus aeruginascens* pour *Boletus viscidus*, *Boletus fechtneri* pour *B. appendiculatus* ssp. *pallascens*, etc.).

Un tome IV est annoncé et sera suivi sans doute d'autres encore.

M. JOSSEMAND.

PARTIE SCIENTIFIQUE

ONTHOPHAGUS MASSAI, NOUVELLE ESPECE PALEARCTIQUE (Coleoptera Scarabaeoidea)

par J. BARAUD.

Résumé. — Description de *Onthophagus massai*, nouvelle espèce qui paraît localisée aux régions montagneuses de la Sicile ; sa position systématique est discutée et les caractères taxonomiques qui permettent de la séparer des deux espèces voisines, *O. similis* Scriba et *O. fracticornis* Preysslser, sont précisés.

Au cours d'un récent voyage en Sicile, nous avons capturé un exemplaire ♂ d'un *Onthophagus* qui nous parut à première vue être un *O. fracticornis* Preysslser, mais dont l'examen approfondi révéla des caractères bien particuliers, spécialement dans la forme des paramères. Aussitôt alerté, notre

collègue Bruno MASSA, de Palerme, nous communiqua une quarantaine d'individus de *O. fracticornis* récoltés en Sicile, identiques au nôtre, ce qui confirma qu'il s'agit bien d'une nouvelle espèce jusqu'à ce jour méconnue. Nous la dédions à notre collègue, en remerciement de sa précieuse collaboration.

Onthophagus massai n. sp.

Holotype ♂ : Sicile : Piano Battaglia (Madonie), 31-VII-1974, J. BARAUD leg. (Coll. J. BARAUD).

Allotype ♀ : Sicile : Godrano, 25-XI-1970, B. MASSA leg. (Coll. J. BARAUD).

Paratypes : Sicile : Godrano, 25-XI-1970 et 28-III-1974 ; Mt. Soro, 8-VII-1973 ; Piano Battaglia, 22-VII-1973 ; Ficuzza, 25-V-1973 ; Collesano (PA) loc. Mancerrato, 2-III-1971. B. MASSA leg. (Coll. J. BARAUD et B. MASSA).

Long. 5,5-7 mm. Tête, pronotum et pygidium noirs avec un reflet bronzé ou vert métallique : élytres jaune-brun avec des macules noires dissymétriques, parfois entièrement noires à l'exception de petites taches jaune-brun à la base et à l'apex des élytres ; face ventrale noire, à l'exception d'une tache claire de chaque côté de l'avant dernier sternite. Massue antennaire noire. Epipleures noires au moins sur le tiers antérieur. Pilosité de la face ventrale jaune claire.

Mâle : clypeus ogival, les côtés faiblement relevés, le bord antérieur fortement redressé et profondément échancré au milieu. Toute la tête à ponctuation formée de points forts et très fins mélangés, très épars sur le disque, très denses sur les côtés, sauf chez les f. *minor* où la ponctuation est uniformément répartie et dense. Sutures clypéo-génales bien visibles ; suture frontale non gravée, seulement indiquée par une légère surélévation. Carène du vertex forte, élargie en arrière et terminée par une pointe presque perpendiculaire, à peine inclinée vers l'arrière mais recourbée à son extrémité (fig. 3).

Pronotum à côtés sinués avant les angles antérieurs qui sont épaissis et nettement saillants vers l'extérieur. Devant fortement relevé et présentant une excavation au milieu (correspondant à la corne du vertex) sauf chez les f. *minor* où le devant est simple. Ponctuation forte, simple et peu dense au moins sur toute la moitié postérieure, en particulier autour du calus latéral ; devenant progressivement râpeuse en avant, mais les points restant bien isolés et nets, jamais confluent ; chaque point donnant naissance à un poil blanchâtre court et épais, dressé ; la ponctuation épargnant le long de la base une zone lisse étroite mais bien délimitée.

Elytres avec une ponctuation fine, pilifère, chaque point précédé d'un petit granule. Ce caractère est mieux visible sur l'interstrie latéral, derrière le calus huméral, où les points sont plus gros. Pilosité fine, courte, soit jaunâtre, soit noire selon les individus.

Pygidium mat à ponctuation fine et éparse et à pilosité jaunâtre courte et dressée.

Métasternum convexe, à grosse ponctuation assez dense, avec un fin sillon longitudinal terminé en arrière par une petite fossette.

Paramères : cf. fig. 6.

Femelle : clypeus un peu moins allongé que chez le mâle mais également relevé et échancré en avant ; ponctuation très forte et ridée, masquant complètement les sutures clypéo-génales. Carène frontale forte, n'atteignant pas le bord

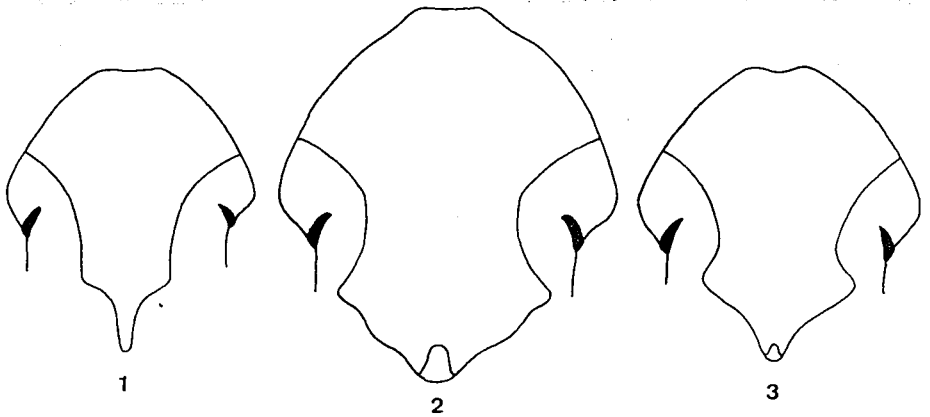


Fig. 1 à 3 : Contour de la tête ♂ :

1. *Onth. similis* Scriba (Gironde, Montalivet).
2. *Onth. fracticornis* Preyssler (Hautes-Alpes, Aiguilles-en-Queyras).
3. *Onth. massai* n. sp. (holotype).

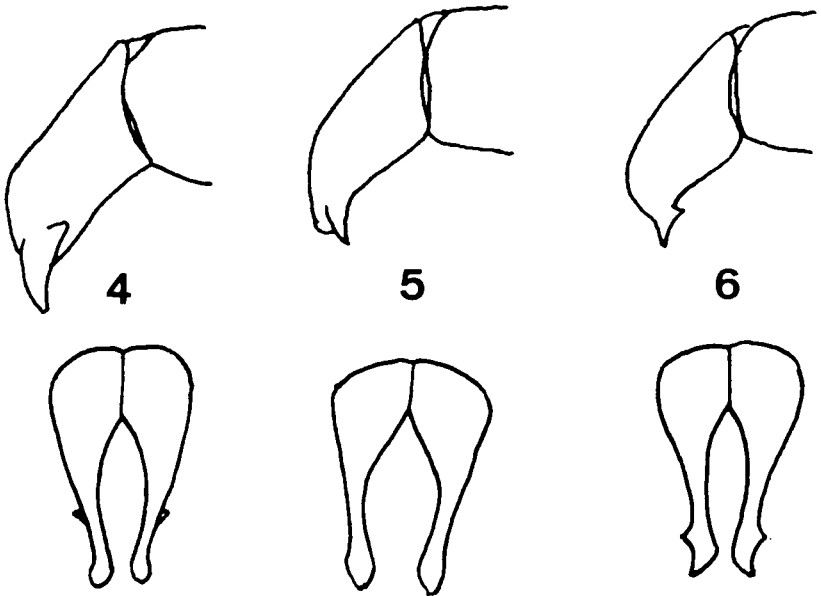


Fig. 4 à 6 : Paramères, vues latérale et dorsale :

4. *Onth. fracticornis* Preyssler (Hautes-Alpes, Aiguilles-en-Queyras).
5. *Onth. similis* Scriba (Gironde, Montalivet).
6. *Onth. massai* n. sp. (holotype).

antérieur des yeux ; carène du vertex d'égale longueur. Entre les 2 carènes, la ponctuation est très irrégulière de taille, mais assez éparse et non confluyente.

Devant du pronotum sans tubercule ni excavation ; par ailleurs identique à celui du ♂, en particulier pour la ponctuation. Il en est de même pour la ponctuation granuleuse des élytres et pour celle du pygidium.

*
**

O. massai n. sp. est assez voisin de *similis* Scriba ; mais chez celui-ci la carène du vertex ♂ n'est pas élargie en arrière (fig. 1) et la corne est nettement inclinée vers l'arrière ; la ponctuation du clypeus ♀ n'est pas aussi forte et ridée, et les sutures clypéo-génales sont bien visibles ; la ponctuation du pronotum (♂ et ♀) est un peu plus fine et plus dense, nettement râpeuse sur les côtés, en particulier au niveau du calus latéral ; les élytres, chez les 2 sexes, portent des granules, sans ponctuation visible ($\times 35$), même sur l'interstrie latéral. Enfin les paramères ont leur extrémité spatulée, sans épine latérale (fig. 5).

O. massai n. sp. est également proche de *fracticornis* Preysslér, en particulier par la carène du vertex ♂ élargie en arrière, bien que chez *fracticornis* cet élargissement soit plus important (fig. 2) ; de même chez la ♀ la ponctuation fortement ridée du clypeus masque les sutures clypéo-génales pour les 2 espèces, mais chez *fracticornis* la ponctuation est également ridée entre la carène frontale et celle du vertex. La ponctuation du pronotum, chez *fracticornis*, n'est simple que sur une zone peu étendue de la base, devant le scutellum ; sur les côtés elle est nettement râpeuse et en avant elle est aussi progressivement râpeuse, pour devenir confluyente et former des petites crêtes irrégulières. Enfin, comme chez *similis*, les élytres présentent des granules sans ponctuation visible ($\times 35$), même sur l'interstrie latéral. Les paramères de *fracticornis* (fig. 4) présentent une épine latérale mais celle-ci est placée beaucoup plus postérieurement que chez *massai*.

Aucune parenté, par contre, n'est à envisager avec *O. opacicollis* d'Orbigny, bien reconnaissable par les côtés fortement sinués du clypeus et par le pronotum entièrement recouvert de granules.

Onthophagus massai n. sp. semble répandu dans toute la partie montagneuse de la Sicile, où il semble remplacer *fracticornis* Preysslér ; en plaine, il fait place à *O. opacicollis* d'Orb. Quant à *O. similis* Scriba, il paraît absent de l'île, bien qu'il soit commun dans toute l'Europe et que nous le connaissions du Maroc et de Tunisie.

Enfin, *O. massai* est-il un endémique sicilien ? il est permis de le supposer, mais nous devons faire des réserves pour les régions montagneuses du Sud de la péninsule italienne ; les exemplaires les plus méridionaux que nous avons pu examiner provenaient des Abruzzes et correspondaient à *fracticornis*, comme tous les individus d'altitude d'Italie du Nord, France, Espagne, Corse, Sardaigne, Yougoslavie.

Université de Bordeaux I,
351, cours de la Libération, 33405 Talence.