

BULLETIN MENSUEL

DE LA

SOCIÉTÉ LINNÉENNE DE LYON

FONDÉE EN 1822

RECONNUE D'UTILITE PUBLIQUE PAR DECRET DU 9 AOUT 1937

des SOCIÉTÉS BOTANIQUE DE LYON, D'ANTHROPOLOGIE ET DE BIOLOGIE DE LYON
REUNIES

et de leurs GROUPES REGIONAUX : ROANNE, VALENCE, etc

Siège Social et Secrétariat Général : 33, rue Bossuet, Lyon (6^{me})Trésorier : M. P. OMISOS, 9, cours du Docteur-Long, Lyon (3^e)

ABONNEMENT ANNUEL : France et Colonies Françaises : 8 N.F. — C.C.P. Lyon 101-98
Etranger 9 N.F.

UN NOUVEL ONTHOPHAGUS LATR. DU MAROC
(Col. Scarabaeidae).

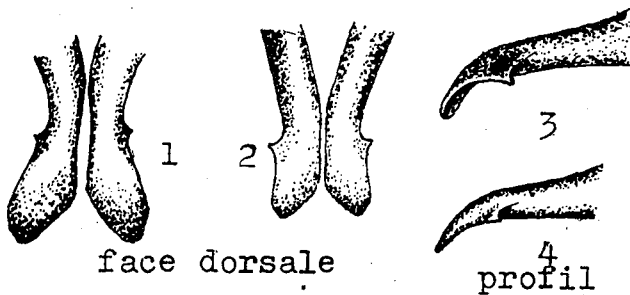
par Jacques BARAUD.

Notre collègue P. CLÉMENT nous adressa récemment un lot de *Scarabaeidae* qu'il récolta au Maroc, en attirant notre attention sur une petite série d'un *Onthophagus* dont l'aspect général est assez étrange. Après étude, l'impression première qu'il s'agit d'une espèce nouvelle fut confirmée ; nous sommes heureux de la dédier à P. CLÉMENT, en le remerciant de nous avoir procuré ce matériel et l'occasion de cette étude.

Onthophagus clementi n. sp.

Il s'agit d'une espèce du « premier groupe » de D'ORBIGNY, représenté au Maroc, et plus généralement dans le nord de l'Afrique, par deux espèces : *O. bedeli* Reit. et *O. crocatus* Muls ; par la brosse de poils bruns garnissant l'extrémité de la première dent de ses tibias antérieurs, *O. clementi* est bien différent de *bedeli* mais se rapproche de *crocatus* auquel il ressemble beaucoup, à tel point qu'il nous semble inutile d'en donner une description détaillée ; nous préférons attirer l'attention sur les différences entre ces deux espèces :

A l'œil nu, *O. clementi* paraît très brillant, alors que *crocatus* a un aspect soyeux, un peu mat. Regardé avec un fort grossissement, le pronotum de *clementi* paraît garni d'une ponctuation double, peu serrée, ressortant sur un fond parfaitement lisse et très brillant, alors que chez *crocatus* la ponctuation, également double, est plus serrée, les gros points sont plus nettement ombiliqués et le tégument présente entre les points une microsculpture qui lui confère cet aspect alutacé, un peu mat, bien connu.



Extrémités des paramères
1 et 3 : *Onth. clementi* n. sp.
2 et 4 : *Onth. crocatus* Muls.

Les interstries des élytres sont, chez *clementi*, un peu convexes, présentent de petites tubercules précédant des fossettes peu profondes mais larges et plus ou moins conniventes ce qui confère aux élytres un aspect ridé, irrégulier, très visible en éclairant l'insecte latéralement. Chez *crocatus* au contraire les granules ressortent, simples, sur un fond parfaitement plan et régulièrement alutacé, sans fossettes ni rides.

Une différence analogue se retrouve sur le pygidium : chez *clementi*, chaque poil du pygidium est inséré au fond d'une petite fossette alors

que chez *crocatius* le pygidium est également pileux mais non ponctué (sauf aux angles antérieurs).

Enfin l'organe copulateur ♂ présente certaines différences : chez *clementi*, l'apex des paramères est plus recourbé vers le bas et en même temps plus déversé sur le côté externe ; la petite épine antéterminale est plus latérale et plus dirigée vers le bas.

Chez les ♂, la carène frontale semble plus régulièrement convexe et placée plus en arrière chez *clementi* que chez *crocatius*, mais ce caractère n'est pas de grande valeur car dans ce groupe la position de la carène varie avec le développement des individus au sein d'une même espèce. De même plusieurs autres caractères nous ont paru trop variables pour être mentionnés ici.

Nous pensons que les différences que nous venons d'énumérer sont suffisamment nettes pour faire de *clementi* une espèce distincte dans un groupe où les espèces sont très voisines les unes des autres ; d'ailleurs le fait que *clementi* ait été récolté dans plusieurs localités mélangé à des *crocatius* écarte l'éventualité d'une sous-espèce ou de toute autre forme vicariante.

Bien entendu, nous avons vérifié qu'il ne peut s'agir d'aucune autre espèce connue ni de la zone paléarctique ni d'Afrique.

Holotype ♂ : Talsint (Maroc), 5 avril 1927, P. CLÉMENT (ma collection).

Allotype ♀ : Beni-Tadjit (Maroc), 15 février 1927, P. CLÉMENT (ma collection).

Paratypes : 8 ♂ Talsint (Maroc), 5 avril 1927 et 5 ♂ Tizi-Gzaouine (Maroc), 22 mars 1927, P. CLÉMENT (ma collection).

Cette espèce est sans doute assez localisée au Maroc et aura été confondue avec *crocatius* ; son aspect brillant la fera reconnaître avec certitude au premier coup d'œil.

Présenté à la Section Entomologique en sa séance du 8 juin 1960.

DESCRIPTION D'UN NOUVEL EPICNAPTERA DE LA FAUNE EUROPEENNE (Lasiocampidae)

par Y. de LAJONQUIÈRE.

Au cours de chasses en Andalousie, en 1955 et 1956, nous avons capturé, mon ami J. BARAUD et moi-même, une série d'exemplaires d'un *Epicnaptera* qui volait aux mêmes lieux et temps qu'*Epicn. suberifolia* Dup. Depuis lors, l'étude du matériel que nous avons recueilli aussi bien que de celui qui existait dans la Collection du Museum de Madrid et obligeamment prêté par M. R. ARENJO m'a convaincu qu'il s'agissait bien d'une unité spécifique distincte que je décris ci-dessous :

Epicnaptera kermesifolia n. sp.

♂ Envergure (apex à apex) : 31,5 mm ; longueur des ailes antérieures au bord costal : 17-18 mm. — Antennes bipectinées, les fasciculations antérieures un peu plus courtes que les postérieures comme il est de règle dans toutes les espèces du Genre ; couleur bistre-brun ; flagellum